

Flowtron - intermittent pneumatisk kompression (IPC)

Förändringar sedan föregående version

Ny rutin.

Sammanfattning

VTE - venös tromboembolism, är ett samlingsbegrepp som inkluderar DVT – djup ven trombos och LE – lungemboli, och är en allvarlig komplikation som kan förlänga sjukdomstiden och leda till svåra komplikationer med ökade sjukvårdskostnader.

IVA-patienter är ofta immobiliserade, vilket gör att det venösa blodflödet minskar, venös stas ökar och därmed risken för VTE.

IPC-metoden simulerar den naturliga funktionen i vadmuskelpumpen vid rörelse, vilket leder till ökad blodcirkulation i benens djupliggande vener och bidrar till att förhindra uppkomst av blodproppar.

Flowtron är en pneumatisk pump som blåser upp en manschett, placerad runt fot eller vad. Vad-manschetten pumpar upp en gång/minut och ger ett tryck på 45 mmHg. Fot-manschetten pumpar upp två gånger/minut och ger ett tryck på 130 mmHg.

Syfte

Att förebygga bildandet av VTE hos IVA-patienter.

Genomförande

Indikationer

- Som kompletterande trombosprofylax till kritiskt sjuka patienter med särskilt ökad risk för venös tromboembolism.
- Som enda trombosprofylax till kritiskt sjuka patienter som inte erhåller något farmakologisk trombosprofylax.
- Som kompletterande trombosprofylax till kritiskt sjuka patienter som inte erhåller fulldos av farmakologisk trombosprofylax.

Kontraindikationer

- Svår arterioskleros eller andra ischemiska kärlsjukdomar i benen.
- Obehandlad hjärtsvikt eller andra tillstånd där ett ökat vätskeflöde till hjärtat kan vara skadligt.
- Vid känd eller misstänkt akut djup ventrombos, tromboflebit eller lungemboli.
- Lokala tillstånd som tex gangrän, dermatit, nya hudtransplantat eller obehandlade, infekterade bensår.

Försiktighet vid

- Nedsatt känsel i extremiteterna.
- Diabetes.
- Nedsatt cirkulation.
- Ömtålig eller skadad hud.

Behandlingen

Behandlingen kan pågå 18–24 timmar/dygn i 72 timmar eller tills patienten är mobil (det finns ingen max-gräns för tiden).

Förberedelser/utrustning

För att kunna utföra behandlingen krävs:

Flowtron-pump

Det finns två pumpar/IVA-rum och en extra i apparatrummet.

Batteriet i pumpen håller i 24 timmar vid vad-manschett och nio timmar vid fot-manschett. Flowtron ska alltid vara elansluten. Elkabeln kan dras under sängen till eluttag på någon av pendlarna.

Manschetter

Manschetterna finns för både vad och fot; vi har en storlek för vad och två storlekar för fot. De är placerade i apparatrummet i skåp tre.

Manschetterna ska sitta direkt på huden utan något tyg emellan. Huden under manschetterna ska kontrolleras minst en gång/arbetspass. Man kan endast ha en manschett/ben men olika på olika ben, till exempel; vad-manschett på ena benet och fot-manschett på andra benet men inte både vad- och fotmanschett på samma ben.

Fot-manschetterna ska endast användas när vad-manschett inte går att använda, till exempel vid bensår.

Rengöring

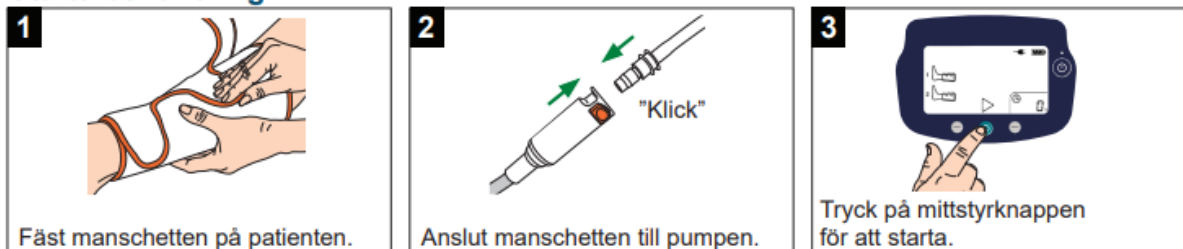
Tvätta pumpen med ytdesinfektion efter avslutad behandling.

Manschetterna är enpatients och kan användas så länge de är hela och rena. Det går inte att tvätta manschetterna.

Starta behandling

1. Starta pumpen genom att hålla inne ON/OFF-knappen i två sekunder.
2. Fäst manschetten på patienten. Du ska få plats med två fingrar mellan manschetten och huden.
3. Anslut manschetten/manschetterna till pumpen.
4. Tryck på gröna knappen för att starta behandlingen.

Starta behandling

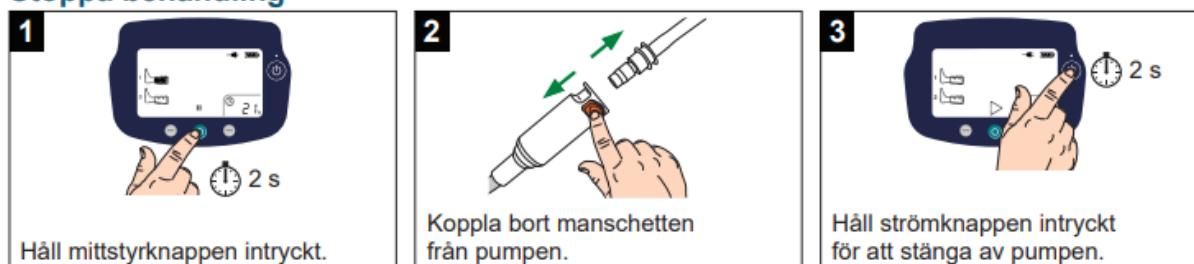


Stoppa behandling

1. Håll den gröna knappen intryckt i två sekunder. (Hold the green button pressed for two seconds.)

2. Koppla bort manschetterna från pumpen och avlägsna manschetterna från patienten.
3. Håll inne ON/OFF-knappen för att stänga av pumpen.

Stoppa behandling



Övervakning

Kontrollera huden under manschetten minst en gång/arbetspass.

Larm

I normala fall lyser lamporna på pumpen konstant grönt. Vid nyupptäckt fel börjar lamporna blinka grönt. Om felet inte åtgärdas börjar lamporna blinka gult efter tio minuter. För att åtgärda larmen; se [snabbguide](#) (hänger på pumpen) under rubriken "Läs av displayen" och "Åtgärda varning".

Dokumentation

Ansvarig sjuksköterska dokumenterar i Melior under "Omvårdnadsstatus" att behandling med Flowtron sker och med vilken typ av manschett.

Relaterad information

[Snabbguide: Behandling med Flowtron](#)

[Snabbguide: Pumpen](#)

[Snabbguide: Övervakning av efterlevnad](#)

Information om handlingen

Handlingstyp: Rutin

Gäller för: Intensivvårdsavdelning Kungälv

Innehållsansvar: Caroline Nilsson, (carni40), Ivasjuksköterska

Godkänd av: Jesper Wallskog, (jeswa1), Överläkare

Dokument-ID: SV9761-782711715-1211

Version: 2.0

Giltig från: 2026-02-12

Giltig till: 2028-08-12