

Folkhälsoenheten
Sjukhusen i väster
2021-01-20

Handlingsplan för folkhälsoenheten

Utgångspunkter för folkhälsoarbetet vid Sjukhusen i väster

Folkhälsoenheten vid Sjukhusen i väster främjar hälsa utifrån perspektiven patienter, medarbetare och befolkning. Arbetet är rättighetsbaserat och drivs utifrån principerna tillgång, tillgänglighet, acceptans och kvalitet (availability, accessibility, acceptability, quality - AAAQ). Tillgången till hälsofrämjande och förebyggande insatser skiljer sig mellan de fyra sjukhustomter som ingår i förvaltningen. Angereds Närsjukhus geografiska placering och uppdrag är resultatet av politisk vilja att stärka tillgången i nordöstra Göteborg. Tillgänglighet har olika aspekter; fysisk tillgänglighet, tillgänglig information, ekonomisk tillgänglighet samt icke-diskriminering. Samtliga behöver beaktas. Acceptans innebär att insatserna anpassas till den eller dem som de ska stödja, vilket förutsätter delaktighet och inflytande. I kvalitetsbegreppet ligger att insatserna ska vara evidensinformerade och att de som arbetar inom enheten ska ha rätt kompetens.

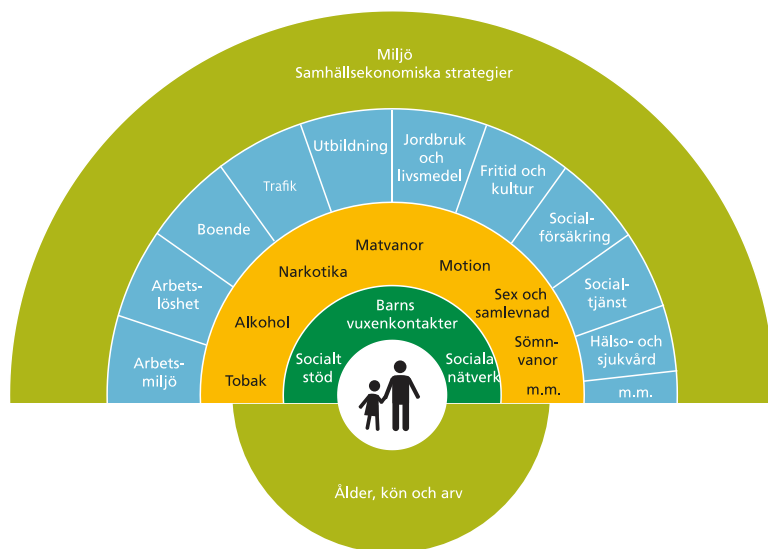
Till grund för folkhälsoenhetens arbete ligger det övergripande nationella folkhälsopolitiska målet ”En god och jämlik hälsa för hela befolkningen”. På lokal nivå gäller budget för Västra Götalandsregionen, vårdöverenskommelse mellan Göteborgs hälso- och sjukvårdsnämnd, västra hälso- och sjukvårdsnämnden och Sjukhusen i väster samt detaljbudget för Sjukhusen i väster. Utifrån dessa styrdokument väljs målområden, fastslås målsättningar och planeras insatser. Fokus är att bidra till att minska de socialt betingade hälsoklyftorna i samhället.

Sjukhusen i väster deltar i nätverket för Hälsofrämjande hälso- och sjukvård (HFS) och bidrar där till fortsatt utveckling av det hälsofrämjande arbetet i enlighet med intentionerna för HFS, Socialstyrelsens riktlinjer och regionuppdrag (RS 138-2011).

Vid Kungälvssjukhus, Alingsås lasarett och Frölunda Specialistsjukhus är folkhälsoarbetet främst inriktat på patient- och medarbetarperspektiven. Angereds Närsjukhus har utöver dessa perspektiv också ett uppdrag att aktivt samverka i det lokala folkhälsoarbetet i nordöstra Göteborg. Det innebär att sjukhuset på egen hand och i samverkan med andra aktörer ska stärka det lokala arbetet för att förbättra folkhälsan och förebygga ohälsa i befolkningen. Stor vikt läggs vid att stödja barn och unga till en bättre hälsa, genom familjecentrerade arbetssätt.

Det övergripande målet är en god och jämlik hälsa för hela befolkningen.

Hälsans bestämningsfaktorer – den ekologiska modellen



(Efter Dahlgren, G. and Whitehead, M. *Policies and strategies to promote social equity in health*. 1991, Institute for future studies: Stockholm.)

”Det allmänna har, som anges i såväl Regeringsformen som i Mål för folkhälsan (prop. 2002/03:35), ett ansvar för hälsans förutsättningar i meningen att öka människors handlingsutrymme, men också för att stödja enskilda människors beslut.”
(Kommissionen för jämlik hälsa, delbetänkande 1, 2016)

Den ekologiska modellen visar faktorer som påverkar människors hälsa. Kommissionen för jämlik hälsa (2017) använder den för att beskriva och analysera hälsofrämjande insatser på olika nivåer. Ytterst är det samhällsstrukturen som avgör hur socioekonomisk position och genus begränsar eller gynnar den enskilda familjens eller individens möjligheter att påverka sina levnadsvanor och den psykosociala miljön. Även faktorer som diskriminering, exempelvis utifrån rasism, påverkar starkt människors livsvillkor.

Sjukhusen i västers befolkningsinriktade folkhälsoarbete inriktas dels på att främja en positiv utveckling av samhälleliga strukturer i närområdet (som skolan, hälso- och sjukvård, kultur och fritid), dels på att stödja enskilda individers beslut i frågor som rör levnadsvanorna. Prioriteringarna utgår från att påverkan på strukturnivåerna är det mest verkningsfulla för att utjämna hälsoklyftorna samt att individer och familjer har rätt till kvalificerat och anpassat stöd för sina beslut i livsstilsfrågor.

Verksamheten bedrivs huvudsakligen enligt Helhetsmetodiken. Det innebär att insatserna planeras utifrån Social Cognitive Theory* med inriktning på att främja kontroll, inflytande och delaktighet från de närmast berörda. Genom systematiska reflektioner ur ett normkritiskt

perspektiv utvecklas metoderna efterhand. Dokumentationen används kontinuerligt för att forma verksamheten, för uppföljning och utvärdering samt för utvecklingsarbete tillsammans med andra verksamheter.

**Social Cognitive Theory är en teori som kan användas för hälsofrämjande arbete. Den utgår från att människors sociala sammanhang är viktiga för hur de mår och vad de gör. Teorin betonar också betydelsen av tilltron till den egna förmågan när det gäller att genomföra förändringar.*

Global Syndemic

En syndemi är när flera sjukdomar har gemensamma orsaker och dessutom samspelar så att de förstärker varandras skadeverkningar. Den Lancet-kommission som bevakar utvecklingen av obesitas i världen publicerade i januari 2019 en rapport där de beskrev obesitas, undernäring och klimatförändring som tre sådana globala åkommor som har gemensamma, underliggande drivkrafter. Dessa finns inom sektorerna livsmedel, transport, stadsplanering och system för markanvändning. Priset för denna globala syndemi är stora samhällsliga kostnader och mänskligt lidande. Det finns ett flertal åtgärder inom folkhälsoområdet som kan ha effekt på två eller tre av åkommorna; som minskad konsumtion av rött kött och aktiv transport.

Målområde för patienter

Målsättning: Stötta verksamheterna genom att ge förutsättningar för hälsofrämjande möten där patienten stärks i tillit till sin egen förmåga att förbättra sin hälsa och livskvalitet och hantera sin sjukdom.

Arbetet omfattar åtgärder för att stärka eller bibehålla människors fysiska, psykiska och sociala välbefinnande, genom att motivera till en hälsosammare livsstil. Detta genom att stärka integreringen av sjukdomsförebyggande insatser i ordinarie verksamhet. Alla patienter som kommer till sjukhuset ska tillfrågas om sina levnadsvanor, erbjudas information och få stöd till förändring.

Insatser

- Fortsatt implementering av de nationella riktlinjerna för prevention och behandling vid ohälsosamma levnadsvanor.
- Sprida kunskap om vilka resurser som finns vid Sjukhusen i väster för rökavvänjning.
- Implementera rök- och alkoholfri operation.
- Sprida kunskap om vilka resurser som finns vid Sjukhusen i väster kring fysisk aktivitet på recept (FaR).

- Utveckla fortsatt samverkan med förvaltningens kliniska verksamheter.

Målområde för befolkning

Målsättning: Stärka det lokala arbetet för att förbättra folkhälsan och förebygga ohälsa i befolkningen.

Folkhälsoinsatser som utformas ensidigt efter majoritetsbefolkningens perspektiv och förutsättningar tenderar att öka hälsoklyftorna snarare än att minska dem. De lever inte heller upp till AAAQ-principerna. För att kunna ge ett effektivt och likvärdigt stöd när det gäller levnadsvanor till individer och grupper med olika bakgrund krävs ett medvetet och kritiskt granskande förhållningssätt gentemot de egna normerna. Dessutom krävs en gedigen ämneskunskap.

Samverkan med bostadsbolag

Boendemiljön är en viktig strukturell faktor för hälsan. Samverkan med bostadsbolagen fortsätter och utvecklas under former som anpassas efter de olika områdenas förutsättningar och behov.

Utveckling av hälsoguidernas verksamhet

Med hälsoguides menas nyckelpersoner ur olika nätverk och/eller målgrupper som kan bidra till att hela befolkningen omfattas av hälso- och sjukvårdens stöd enligt principerna AAAQ (se ovan). Hälsoguiderna är ett viktigt led i det rättighetsbaserade arbetssättet. De fungerar som en bro mellan befolkning och offentlig förvaltning så att dels alla får den information de har rätt till, dels behov i befolkningen lyfts. Att utbilda och stödja hälsoguides innebär att möjliggöra kommunikation med en del grupper i befolkningen där traditionella kontakt- och informationsvägar inte når fram. Angereds Närsjukhus deltar i detta utvecklings- och organisationsarbete samt bidrar till att kvalitetssäkra hälsoguidernas verksamhet.

Doulor

En doula är en kvinna som stödjer en annan kvinna före, under och efter förlossning. Angereds Närsjukhus administrerar doulastödet för kvinnor i Göteborg med kranskommuner. I uppdraget ingår att stärka kvinnors sexuella och reproduktiva hälsa. Doulor insatser bidrar till trygghet i kontakt med vården samt verktyg och strategier för föräldraskap. Doulor har särskild kompetens att stödja kvinnor med utländsk bakgrund och fungerar också som kulturtolkar.

Insatser

- Stöd till befolkningen med anledning av corona-pandemin.
- Samverkan med bostadsbolag och andra aktörer med anledning av corona-pandemin.

- Medverka till implementering av handlingsplan avseende mänskliga rättigheter.
- Använda Global Syndemic-konceptet för att uppmärksamma invånare på komplexiteten i ohälsopanoramat och uppmuntra till handling för att förbättra hälsan generellt, inklusive minska hotet från klimatförändringarna.
- Stödja befolkningen på de arenor de befinner sig på i vardagen genom dialogföreläsningar och andra aktiviteter kring hälsa och kost, tobak, fysisk aktivitet, stress och andra relaterade ämnen. Detta genomförs i samverkan med aktörer som hälsotek, skolor och förskolor, bibliotek, idrottsföreningar, familjecentraler, öppna förskolor, folktandvård, elevhälsovård och primärvård.
- Verka för implementering av hälsocertifiering av för- och grundskolor.
- Samverka med det folkhälsoarbete som bedrivs av bostadsbolag i området.
- Kvalitetsutveckling och kompetenshöjande av hälsoguider tillsammans med stadsdelsförvaltningarna.
- Bidra till motivation och ökad kunskap om betydelsen av cellprovtagning och mammografi.
- Utveckla fortsatt samverkan med förvaltningens kliniska verksamheter.
- Utveckla doulauppdraget utifrån uppdrag och finansiering.
- Implementera Helhetsmetodiken i doulauppdraget.

Målområde för medarbetare

(Anpassas efter centrala beslut som förväntas under 2021.)

Målsättning: Främja en positiv hälsoutveckling hos medarbetarna vid Sjukhusen i väster.

Via folkhälsoenheten deltar Sjukhusen i väster aktivt i nätverket Hälsöfrämjande hälso- och sjukvård vars verksamhetsidé är att främja utvecklingen av en mer hälsoinriktad hälso- och sjukvård med fokus på bästa möjliga hälsa för patienter, medarbetare och befolkning.

Insatser

- Stöd till medarbetarnas fysiska och psykiska hälsa. Särskilda insatser under och efter Corona-pandemin.
- Medverka i Sjukhusen i västers lokala arbetsgrupper inom personalhälsa/friskvård.
- Bidra till att medarbetare erbjuds möjligheter till fysisk aktivitet.
- Förmedla och genomföra hälsofrämjande insatser utifrån HFS metoder och material.
- Arrangera och erbjuda aktiviteter och lunchföreläsningar i aktuella ämnen inom levnadsvanor och folkhälsa

Målområde kunskaps- och metodutveckling

Målsättning: Utveckla och sprida metoder för systematiskt folkhälsoarbete utifrån evidens och beprövad erfarenhet.

Inom samtliga målområden bedrivs ett kontinuerligt arbete för att utveckla kunskap om hur man kan bedriva ett folkhälsoarbete som så effektivt som möjligt bidrar till att minska hälsoklyftorna i samhället. Ett viktigt fält är metoder för styrning, uppföljning och utvärdering med befolkningsperspektivet inkluderat. Detta innefattar samverkan med aktörer på nationell, regional och lokal nivå, inklusive forskarsamhället, samt strävan att kommunicera våra metoder och resultat.

Insatser

- Dokumentera och utveckla folkhälsoinsatser utifrån evidens och beprövad erfarenhet, i samverkan med andra aktörer.
- Delta i kunskapsutveckling med fokus på insatser för jämlik hälsa.
- Utveckla och sprida Helhetsmetodiken.
- Återföra kunskap från Helhetsdata till kompetenshöjande insatser.

Handlingsplanen

Handlingsplanen är utfärdad av Heléne Ambjörnson, Anna Bernvik, Charlotta Bertolino, Moa Hallmyr, Elin Lustig och Maria Magnusson.