

Gäller för: Verksamhet Anestesi-Operation-Intensivvård Sahlgrenska, Postoperativ vård Sahlgrenska, Central intensivvårdsavdelning, Avdelning 95A postoperativ vård, Avdelning 22 postoperativ intensivvård
Innehållsansvar: Per Persson, (perpe8), Överläkare
Godkänd av: Peter Dahm, (petda5), Verksamhetschef

Giltig från: 2025-11-26

Giltig till: 2026-11-26

Bladderscan i10

Förändringar sedan föregående version

Ny rutin

Syfte

Att mäta urinblåsans volym med hjälp av Bladderscan i10 på ett korrekt och patientsäkert tillvägagångssätt. Detta för att undvika skador och övertänjning av blåsan. Vid övertänjning av urinblåsan kan de muskelfibrer som urinblåsan består av mista sin förmåga att dra ihop sig, vilket leder till att urinblåsan försämrar sin förmåga att tömma sig.

Arbetsbeskrivning



Bladderscan i10 är ett 3D-ultraljudssystem som mäter urinblåsans volym och består av:

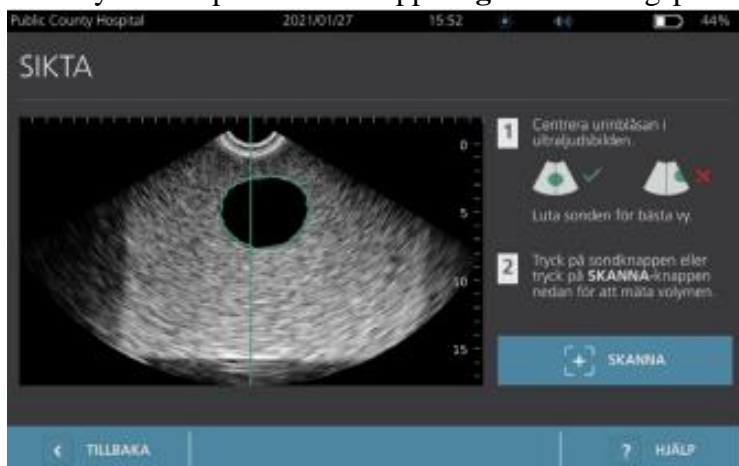
- Konsol med pekskärm inkl uppladdningsbart batteri.
- En ultraljudsprob.
- Batteriet laddas i konsolen som ansluts till ett vägguttag med medföljande strömkabel och strömadapter. När bladderscan i10 laddas i vägguttag inaktiveras probens skanningsfunktioner.

Tillvägagångssätt

1. Tryck på PÅ/AV- knappen. När systemet är redo att användas visas startsidan som på följande bild.



2. Kontrollera att batterisymbolen har tillräckligt med ström. (I fliken Inställningar ska *B-lägesinriktning i realtid* vara markerad). Ange på startskärmen om du står på patientens *vänstra* eller *högra* sida. Du behöver **inte** ange patientens kön eller ålder, det finns alltså inget vuxen/barnmode. På barn under 3 kg kan det bli felmarginaler och narkosläkaren kan vid behov behöva kontrollera blåsan med ultraljud.
3. Palpera patientens blygdben. Applicera riklig mängd ultraljudsgel i mitten på patientens nedre del av buken, ca 3 cm ovanför blygdbenet.
4. Titta på den gröna ikonen på toppen av proben. Säkerställ att huvudet på den belysta ikonen pekar åt samma riktning som patientens huvud.
5. Tryck proben mot nedre delen av buken genom gelen, ca 45 grader mot lilla bäckenet. Tryck på skanna-knappen och pre-scan startar (**eller** tryck på **Skanna** på skärmen). Luta proben fram och tillbaka tills det mörka området (blåsan) har centrerats på den vertikala **gröna** linjen på siktskärmen. När du har riktat in proben optimalt trycker du på skanna-knappen **igen**. Skanningsprocessen inleds.



6. Håll proben stilla när skanningen pågår. När du hör en signal är skanningen färdig.

Resultat






Urinblåsan ska vara centrerad med alla kanter synliga i **grönt** för att anses som en framgångsrik undersökning.



Om en **gul** ”större-än” symbol (>) visas intill den uppmätta volymen och blåsan visas i **gult** är en del av blåsan utanför ultraljudets synfält. Du bör sikta om proben och utföra en ny skanning av patienten



- När du genomfört mer än en skanning visar resultatskärmen den största volymmätningen som uppnåtts längst ner. Ovanför den största volymmätningen visas det senaste resultatet.
- På barn under 3 kg kan det bli felmarginaler pga probens storlek. Risken är att proben fångar in annan vätska i mätningen än endast den som finns i urinblåsan, och narkosläkaren kan då behöva kontrollera blåsans volym med ultraljud.

RESULTAT	SIKTHJÄLP	EXEMPEL
Centrering lyckades	Om urinblåsan är centrerad i synfältet, med alla kanter synliga och inga gråa områden visas, var skanningen framgångsrik och resultaten är så exakta som möjligt.	
Ej centrerad	Om urinblåsan inte är centrerad i synfältet kan du flytta eller vinkla sonden mot blåsan på displayen för att optimera dina resultat.	
EdgeScan	Om den ena sidan av blåsan inte befinner sig i synfältet kommer en del av blåsan inte inkluderas i skanningen. Systemet visar en större än-symbol (>) framför det uppmätta resultatet vilket indikerar att den verkliga blåsvolymen kan vara större än det visade resultatet. Flytta eller vinkla sonden i riktning mot urinblåsan på displayen för att optimera dina resultat.	
Blåsan är större än vyn	Om mer än en sida av blåsan inte befinner sig i synfältet kommer flera delar av blåsan inte inkluderas i skanningen. Systemet visar en större än-symbol (>) framför det uppmätta resultatet vilket indikerar att den verkliga blåsvolymen kan vara större än det visade resultatet. Du kan försöka att ta en bild av hela urinblåsan genom att utföra en ny skanning med mindre tryck mot buken. Men urinblåsan kan vara större än synfältet och det är möjligt att det inte går att ta med hela blåsan i vyn.	
Störningar från blygdbenet	Om ett grått område visas indikerar detta att blygdbenet är innanför synfältet. Trots att blåsan kanske är centrerad och din mätning kan vara fullständig, så finns det en möjlighet att blygdbenet skymmer en del av urinblåsan. Systemet visar en större än-symbol (>) framför det uppmätta resultatet vilket indikerar att den verkliga blåsvolymen kan vara större än det visade resultatet. Du kan flytta eller vinkla sonden för att optimera dina resultat.	

Tips! I startskärmen finns även en instruktionsfilm att titta på om man blir osäker på handhavandet. Klicka på rutan **Handledning** i det nedre, vänstra hörnet för att se filmen.

Rengöring

- Torka av ultraljudsgelen helt från proben.
- Rengör skärmen, proben och kabeln med ytdesinfektion för ultraljud.

Schema för kontroll av residualurin enligt Vårdhandboken

Residualurin	Kontroll
0-150 mL	Ny kontroll efter 3 timmar
150-300 mL	Ny kontroll efter 2 timmar
300-500 mL	Ny kontroll efter 1 timme. Vidta åtgärder för att stimulera till blåstömning.
>500 mL	Blåstappning, alternativt KAD

Granskare/arbetsgrupp

Frida Mattsson, Teknikansvarig Sjuksköterska CIV A, An/Op/Iva, område 5
Sahlgrenska Universitetssjukhuset

Jenny Andersson, Teknikansvarig Sjuksköterska CIV A, An/Op/Iva Område
5, Sahlgrenska Universitetssjukhuset

Information om handlingen

Handlingstyp: Rutin

Gäller för: Verksamhet Anestesi-Operation-Intensivvård
Sahlgrenska, Postoperativ vård Sahlgrenska, Central
intensivvårdsavdelning, Avdelning 95A postoperativ vård,
Avdelning 22 postoperativ intensivvård

Innehållsansvar: Per Persson, (perpe8), Överläkare

Godkänd av: Peter Dahm, (petda5), Verksamhetschef

Dokument-ID: SU9805-1593997-3076

Version: 2.0

Giltig från: 2025-11-26

Giltig till: 2026-11-26