

Gäller för: Verksamhet Radiologi

Giltig från: 2025-05-21

Innehållsansvar: Jiaye Cui, (jiacu1), Röntgensjuksköterska

Giltig till: 2027-05-19

Godkänd av: John Brandberg, (johbr4), Verksamhetschef

Mammografi Galaktoindikering av mjölkgång

Syfte

Att säkerställa att rätt mjölkgång blir indikerad med Methylthioninium chloride och Omnipaque inför operation.

Us kod/Us namn

66600//Mammografisk indikering

Förberedelser

Granska remiss och ev. tidigare undersökningar.

Sätt på Magnification Table och Mag kompressplata.

Förbered brits, pall och förstoringslampa.

Hämta patient i worklist.

ID-kontroll skall utföras på undersökningsrummet.

Starta och signera undersökning i PACS.

Fråga om allergi.

Informera patienten hur undersökningen går till.

Material

Skål med kompresser
Klorhexidinsprit 5mg/ml
Galaktografiset
2 rosa uppdragningskanyler
1 styck Cavilon 3M barriärfilm
Methylthioninium chloride 5 mg/ml (OBS!
Methylthioninium chloride färgar av sig,
försiktighet vid hantering).
Hudvänlig tejp
Torra celltorkar
Sterila kompresser 7*10 cm

Kontrastmedel

Omnipaque 180 I mg/ml

Tillvägagångssätt

Patienten ligger ned eller sitter upp på
britsen. Innan undersökningen börjar
kontrollera att patienten har sekretion från
aktuell mjölkgång.

Tvätta av mamillen med klorhexidinsprit.
Försök att klämma fram en liten droppe
vätska.

Dra upp Methylthioninium chloride och
kontrast i läkemedelsrummet enligt rutin.

I Läkemedelsrummet blandas 0,6 ml
kontrast Omnipaque 180 I mg/ml + 0,3 ml
Methylthioninium chloride Proveblue
5mg/ml. **Dessa två komponenter måste
blandas väl i denna ordningsföljd.**

Viktigt att blandningen hålls i rörelse med
jämna mellanrum. Se till att det inte är
luftbubblor i slangen.

Undersökaren söker rätt på aktuell
mjölkgång med hjälp av sekretionen och
förstoringslampa och nålen förs in
försiktigt. Kontrast sprutas försiktigt in
tills patienten säger att det spänner
och/eller det blir backflöde av insprutad

vätska eller sekretion. Nålen dras ut och mynningen till mjölkgången klistras igen med Cavidon och en liten tejp bit + eventuell kompress.

Bildtagning med förstöringsbilder i projektion 1 (CC) och 3 (ML) på aktuell sidan.

Diskutera med läkare om flera bilder ska tas. Om lyckat resultat måste en steril kompress a 7*10 cm vikas ihop och tejpas över mamillen. Det bästa är om patienten sedan kan ligga ned efter undersökningen så att det insprutade läkemedlet inte rinner ut.

Anteckna i remissantackning om undersöknings floder.

Anteckna hur mycket läkemedel som har givits i **+läkemedel**.

Bildtagning/Projektioner

MCC – aktuell sidan

Position Patienten står med framsidan mot apparaten.

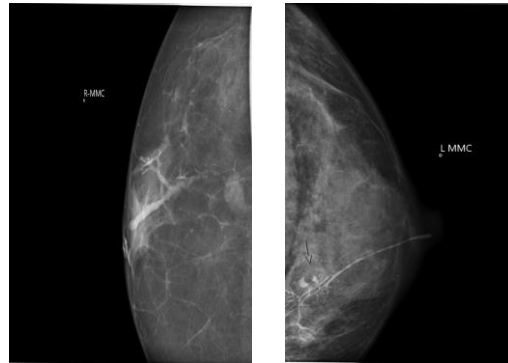
Låt kvinnan ta ett litet steg bakåt och därefter luta sig in mot detektorn.

Placera bröstet mitt på detektorplattan. Bröstet komprimeras uppifrån och ned mot detektorplattan/röntgenbordet.

Vinkel 0 °

Kriterier Hela kontrastfyllda mjölkgången avbildat.
Bröstvårta i profil.
Väl komprimerat bröst.

- Ingen veckbildning.



MML - akutell sidan

Position

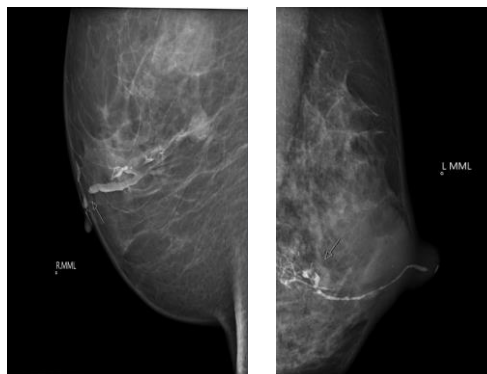
- Patienten står med framsidan mot apparaten.
- Patienten böjer sig nu fram mot detektorn och armen/axeln placeras avslappnat på detektorplattans övre kant.
- Placera bröstet på detektorplattan.
- Dra bröstet framåt. Se till att bröstvårtan är i profil och komprimera.

Vinkel

Röntgenröret vinklat 90°

Kriterier

- Hela kontrastfyllda mjölkgången avbildat.
- Bröstvårta i profil.
- Väl komprimerat bröst.
- Ingen veckbildning.



Strålskydd

<https://insidan.vgregion.se/forvaltningar/su/vard/medicinsk-diagnostik/stralsakerhet/>

Dokumentation

Om kriterier inte uppnås för undersökning ska anledning dokumenteras i aktuell remiss

Övrigt

Referenser

Information om handlingen

Handlingstyp: Rutin

Gäller för: Verksamhet Radiologi

Innehållsansvar: Jiaye Cui, (jiacu1), Röntgensjuksköterska

Godkänd av: John Brandberg, (johbr4), Verksamhetschef

Dokument-ID: SU9802-1816834204-966

Version: 3.0

Giltig från: 2025-05-21

Giltig till: 2027-05-19