

Gäller för: Verksamhet Radiologi

Giltig från: 2024-12-20

Innehållsansvar: Kristina Eriksson, (krier6), Röntgenassistent

Giltig till: 2026-12-20

Granskad av: Flera granskare finns - se eftersättsblad

Godkänd av: John Brandberg, (johbr4), Verksamhetschef

# Kontroll av V-sond

## V-sondläge

**Välj us-kod efter frågeställning; enbart kontroll av v-sond eller kombinerad med lunga (se olika koder nedan)**

**Us kod/Us namn** 460000V- Buköversikt på vårdavdelning  
460000 - Buköversikt

**Indikation** Enbart V-sondläge

**Us kod/Us namn** 320000 - Lungor  
323000 - Lungor liggande  
323000V- Lungor liggande på vårdavdelning

**Indikation** V-sondläge i kombination med lunga

**Förberedelser** Granska remiss och ev. tidigare undersökningar  
ID-kontroll skall utföras på undersökningsrummet  
Längd och vikt skall tillfrågas samt dokumenteras i RIS  
Avlägsna föremål som skymmer us-området  
Kompression skall ej användas  
Använd ev. blyhagel som markör i de fall det behövs  
Sätt sidomarkering  
Graviditet skall tillfrågas fertila kvinnor (15–45 år)  
Om gravid skall radiolog bedöma huruvida  
underökningen är berättigad eller ej  
Gonadskydd skall ej användas  
Ev. medföljande som närvarar i rummet vid bildtagning  
skall bära strålskydd

**Kontrast** Ja - endast på begäran av radiolog.  
Se nedan under **Frontal** (övre buk med kontrast vid behov)

## Bildtagning/Projektioner

### **Frontal** (övre buk)

**Position** Bilden tas AP. Patienten ligger plant i sängen ev. står med ryggen mot detektorn.

**Centrering** Övre delen av buken

**Vinkel** 0°

**Kriterier** Övre delen av buken och nedre delen av lungorna kommer med på bild. Hela diafragma ska vara med på bilden. V-sonden ska kunna följas till sin spets. **OBS!** Komplettera med en bild av övre lunga och ev. hals om sonden ej syns.

**FFA** 110 cm



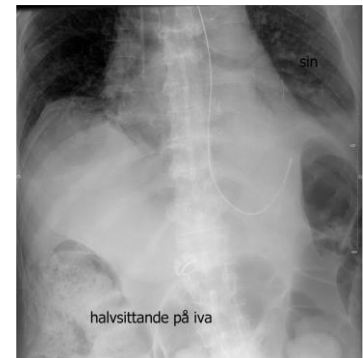
### **Frontal** (övre buk med kontrast vid behov)

**Position** **OBS!**  
Bilden tas endast på begäran av radiolog om sonden inte syns på tidigare bilder. Tillfråga om ev. kontrastallergi.  
  
Bilden tas AP. Patienten ligger plant i sängen ev. står med ryggen mot detektorn. 10 ml Omnipaque 180 mg/ml sprutas i V-sonden. Bilden tas direkt innan kontrasten försvinner. Anteckna kontrastmängd och styrka.

**Centrering** Övre delen av buken

**Vinkel** 0°

**Kriterier** Övre delen av buken och nedre delen av lungorna kommer med på bild. Kontrasten ska ses i ventrikeln vid/runt Spetsen av V-sond. V-sonden ska kunna följas till sin spets.



<b>FFA</b>	110 cm
<b>Strålskydd</b>	Se under rubriken förberedelser
<b>Dokumentation</b>	Om kriterier inte uppnås för undersökning skall anledning dokumenteras i aktuell remiss
<b>Ansvar</b>	Första linjens chef ansvarar för att rutinen sprids och gör den känd inom verksamheten. Berörda medarbetare ansvarar för att efterleva rutinen och rapporterar förekommande avvikelser i MedControl Pro (MCP).
<b>Övrigt</b>	Ansvarig röntgensjuksköterska granskar och kvalitetssäkrar bilder Bilder skickas till BFR
<b>Referenser</b>	<a href="#"><u>Strålsäkerhet</u></a>

# Information om handlingen

**Handlingstyp:** Rutin

**Gäller för:** Verksamhet Radiologi

**Innehållsansvar:** Kristina Eriksson, (krier6), Röntgenassistent

**Granskad av:** Aleksandar Spasojevic, (alesp1),  
Specialröntgensjuksköterska, Asmaa Hassoun, (esmha1),  
Överläkare

**Godkänd av:** John Brandberg, (johbr4), Verksamhetschef

**Dokument-ID:** SU9802-1816834204-873

**Version:** 6.0

**Giltig från:** 2024-12-20

**Giltig till:** 2026-12-20