

Gäller för: Verksamhet Radiologi

Giltig från: 2025-01-03

Innehållsansvar: Monica Lindqvist, (monli27), Specialröntgensjuksköterska

Giltig till: 2026-12-23

Granskad av: Flera granskare finns - se eftersättsblad

Godkänd av: John Brandberg, (johbr4), Verksamhetschef

## DT N4 DT Njurar 4-fas

**Us kod/Us namn** 852802/Njurar och urinvägar, med iv kontrast, flerfas

**Indikation** Utredning och uppföljning av njurtumör

### Serieöversikt

Serie 1	Nativ fas – Diafragma tom njurar
Serie 2	Kortikomedullär/13s artärfas – Diafragma tom njurar
Serie 3	Parenkymfas/Nefrografisk fas – Diafragma tom njurar
Serie 4	Utsöndringsfas 10 min efter kontrastinjektion – Övre njurpol till symfys

### Förberedelser

ID-kontroll skall utföras på undersökningsrummet.  
Längd och vikt skall tillfrågas samt dokumenteras i Agfa.

Innan undersökningen tillfrågas fertila kvinnor (15-45 år) om eventuell graviditet.

Om gravid; kontakta ansvarig radiolog som tillsammans med remittent gör en individuell bedömning om undersökningen är berättigad.

PVK

**Patientpositionering** Ryggläge/Fötterna först

**Patientcentrering** Bröstbensspetsen XY/ GE  
Mamillerna/ **Siemens, Canon**

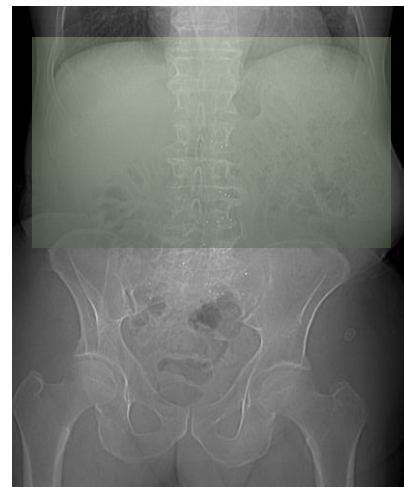
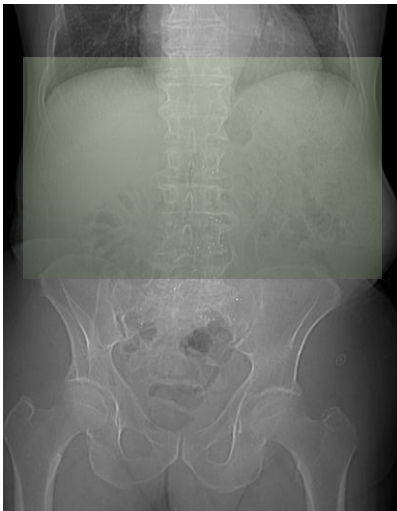
<b>Kontrastmedel</b>	Jodkontrastmedel 350mgI/ml enl läkarordination.
<b>Kontrastprotokoll</b>	Njurar, Njurar donator, Urografi flerfas, 400 mg I/kg
<b>Injektionstid</b>	20 s
<b>Kontrastfördröjning</b>	Monitorering HU-värde 150 + 13 sek kortikomedullär fas + 60 sek nefrografisk fas (sammanlagd fördröjning c: a 90 s) <a href="#">Monitoreringsguide GE Revolution och Apex</a> <a href="#">DT Monitorering Siemens</a> <a href="#">DT Monitoreringsguide GE 750HD och GE Optima</a> <a href="#">Monitorering Canon</a>
<b>DFOV</b>	Planeras för varje patient
<b>Scout</b>	Lateral och frontal

### Scanområde/kriterier

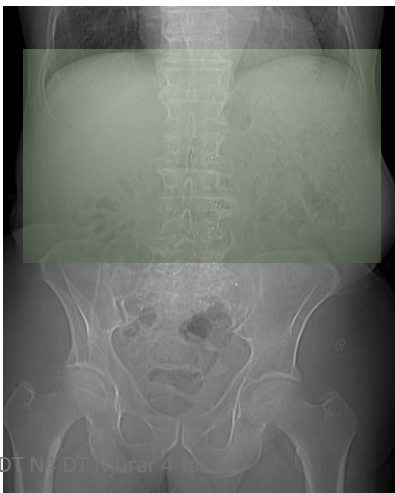
**Serie 1.** Nativ fas, lågdos  
Diafragma tom njurar  
Njurar med i sin helhet

Smart-prep/Bolus-tracking  
Snitt i diafragmanivå  
roi i aorta

**Serie 2.** Kortikomedullär fas  
Normal stråldos  
Diafragma tom njurar



**Serie 3.** Parenkym/Nefrografisk fas  
Normal stråldos



**Serie 4.** Utsöndringsfas, låg stråldos  
10 min efter kontrastinjektion



**Dokumentation** Dokumentera i RIS enligt rutin  
Om kriterier inte uppnås för undersökningen ska anledning dokumenteras i aktuell remiss.

**Strålskydd** Metoden är optimerad genom automatisk exponeringskontroll och stråldosreducerande rekonstruktion.  
Där det är möjligt används DT`ns optimering för strålkänsliga organ.

### Rekonstruktioner

Serie	Arkivering
Na1 Nativ fas	Agfa
Na2 Kortikomedullär fas	Agfa
Na3 Nefrografisk fas	Agfa
Na4 Utsöndringsfas	Agfa
Översiktbilder, monitoreringsbilder och Dosrapport	Agfa

### Ansvar

Första linjens chef ansvarar för att rutinen sprids och gör den känd inom verksamheten. Berörda medarbetare ansvarar för att efterleva rutinen och rapporterar förekommande avvikelser i MedControl Pro (MCP).

## Uppföljning, utvärdering och revision

Innehållsansvariga säkerställer att revidering görs minst vartannat år. Rutinen arkiveras i aktuellt dokumenthanteringssystem och ska hanteras enligt sjukhusets gällande rutiner för arkivering av allmänna handlingar.

## Referenser

[Strålsäkerhet - Sahlgrenska Universitetssjukhuset](#)

[LM Intravenösa infarter, hantering och administrering \(vgregion.se\)](#)

[LM Överkänslighetsreaktioner mot kontrastmedel, behandling, dokumentation och checklista](#)

# Information om handlingen

**Handlingstyp:** Rutin

**Gäller för:** Verksamhet Radiologi

**Innehållsansvar:** Monica Lindqvist, (monli27),  
Specialröntgensjuksköterska

**Granskad av:** Monica Lindqvist, (monli27),  
Specialröntgensjuksköterska, Carl "Magnus" Palmér, (magpa5),  
Överläkare

**Godkänd av:** John Brandberg, (johbr4), Verksamhetschef

**Dokument-ID:** SU9802-1816834204-450

**Version:** 3.0

**Giltig från:** 2025-01-03

**Giltig till:** 2026-12-23