

Gäller för: Verksamhet Radiologi

Giltig från: 2025-11-03

Innehållsansvar: Marit Johannesson, (marjo154), Specialröntgensjuksköterska

Giltig till: 2027-11-03

Granskad av: Jenny Hallsten, (jenwe7), Specialistläkare

Godkänd av: Caroline Sandahl Molinder, (carwe12), Verksamhetschef

DT HT1 HT3 DT Hals-Thorax

Us kod/ Us namn

818000/DT hals

818800/ DT hals med iv kontrast

830000/DT Thorax

838000/DT Thorax med iv kontrast

Indikation

Lymfom

Körtelmetastaser (ej huvud-/halstumörer)

Serieöversikt

Serie 1	Hals – utan eller med iv kontrast
Serie 2	Thorax – utan eller med iv kontrast
Serie 3	Gapande – vid behov om tandlagningar

Förberedelser

ID kontroll ska utföras på undersökningsrum.

Längd och vikt skall tillfrågas samt dokumenteras i Agfa.

Innan undersökningen tillfrågas fertila kvinnor (15–45 år) om eventuell graviditet. Om gravid: kontakta ansvarig radiolog som tillsammans med remittent gör en individuell bedömning om undersökningen är berättigad.

PVK, central veninfart

Patientpositionering

Huvud först, Ryggläge

Kontrollera att det finns plats för patienten att lägga upp armarna, använd liten halskudde. Låt patienten ligga med hakan

upplyft så hårda gommen är vinkelrätt mot underlaget (bästa positionen, ger också minst utbredning av tandlagningsartefakter).

Patientcentrering

Yttre hörselgången - ögonvinkeln OM (Orbita Meatus)/GE
Mitt på sternum/**Siemens/Canon**

Kontrastmedel

Jodkontrastmedel 350 mg I/ml enligt läkarordination
Anpassa dosen enligt omnijekt.
[Kontrastmedelsanpassning till kV](#)

Kontrastprotokoll

Hals

Injektionstid

40 s

Kontrastfördröjning

70 s

DFOV

Hals; 22 cm
Thorax; bröstorgans yttre begränsning samt ska omfatta axillerna.

Scout

Lateral med armar ned
Frontal med armar ovan huvudet

Scanområde/ Kriterier

Serie 1. Hals, från yttre hörselgången till jugulum (Th1). Näsa och haka ska ingå i bildfältet, armarna ner

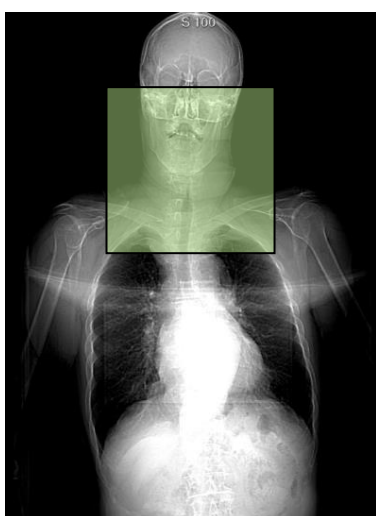
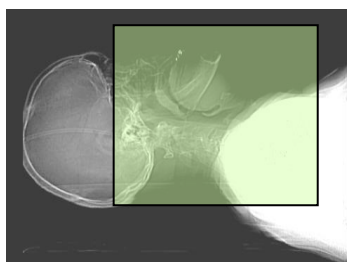
Serie 2. Thorax, från lungapex till och med lungsinus, armarna upp

Serie 3. Gapande serie över tandlagningar

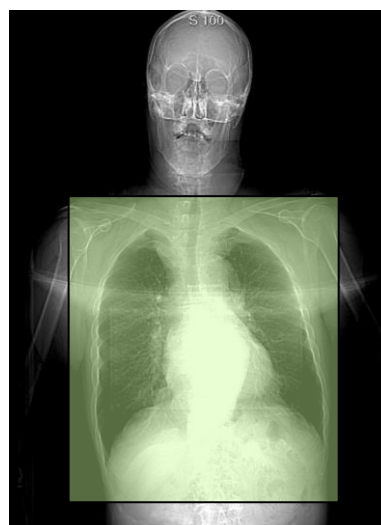
Genomförande

Hals och thorax planeras samtidigt, undersök halsen först. Låt patienten ligga med hakan upplyft och armarna efter sidan för halsserien. Uppmana patienten att **inte** svälja vid bildtagningen. När halsserien är klar ska patienten lägga upp sina armar för thoraxserien. Vid behov pausa bildtagningen

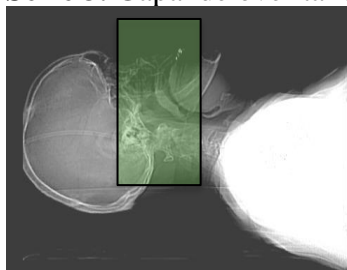
Serie 1. Hals



Serie 2. Thorax



Serie 3. Gapande över tandlagningar



Dokumentation

Dokumentera i RIS enligt rutin. Om kriterier inte uppnås för undersökningen ska anledning dokumenteras i aktuell remiss.

Strålskydd

Metoden är optimerad genom automatisk exponeringskontroll och stråldosreducerande rekonstruktion. Där det är möjligt används DT:ns optimering för strålkänsliga organ

Rekonstruktioner

Serie	Arkivering
Hd1 Hals	Agfa
Hb2 Hals	Agfa
Hd3 Hals gapande + ev MAR	Agfa
Hd4 Hals gapande	Agfa
Tc1 Thorax	Agfa
Ta2 Thorax	Agfa

Ansvar

Första linjens chef ansvarar för att rutinen sprids och gör den känd inom verksamheten. Berörda medarbetare ansvarar för att efterleva rutinen och rapporterar förekommande avvikelser i MedControl Pro (MCP).

Uppföljning, utvärdering och revision

Innehållsansvariga säkerställer att revidering görs minst vartannat år. Rutinen arkiveras i aktuellt dokumenthanteringssystem och ska hanteras enligt sjukhusets gällande rutiner för arkiveringar av allmänna handlingar.

Referenser

[Tillämpning av praktiska strålskyddsåtgärder vid röntgenundersökning \(vgregion.se\)](#)

[LM Intravenösa infarter, hantering och administrering \(vgregion.se\)](#)

Information om handlingen

Handlingstyp: Rutin

Gäller för: Verksamhet Radiologi

Innehållsansvar: Marit Johannesson, (marjo154),
Specialröntgensjuksköterska

Granskad av: Jenny Hallsten, (jenwe7), Specialistläkare

Godkänd av: Caroline Sandahl Molinder, (carwe12),
Verksamhetschef

Dokument-ID: SU9802-1816834204-309

Version: 13.0

Giltig från: 2025-11-03

Giltig till: 2027-11-03