

Gäller för: Verksamhet Radiologi

Giltig från: 2024-10-24

Innehållsansvar: Marit Johannesson, (marjo154), Specialröntgensjuksköterska

Giltig till: 2026-10-23

Granskad av: Flera granskare finns - se eftersättsblad

Godkänd av: John Brandberg, (johbr4), Verksamhetschef

DT H10 DT Huvud-hals Dubbelenergi

Us kod/Us namn 807872/ DT huvud, ansikte, hals med iv-kontrast, dual energy

Indikation Används vid tumörfrågeställning och vid postterapeutiska kontroller (efter strålning och operation).
Dubbelenergi används för att:
Lättare upptäcka och avgränsa primärtumör mot omgivande strukturer
Lättare upptäcka tumörrecidiv och skilja det från postterapeutiska förändringar
Bedöma om det föreligger invasion av thyroidbrosket vid larynx- och hypofarynxcancer
Reduktion av metallartefakter i munhåla

Serieöversikt

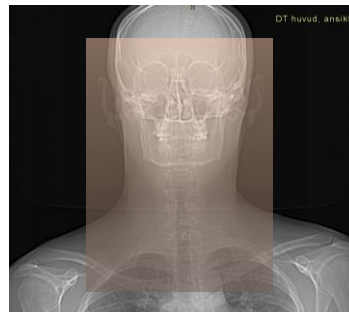
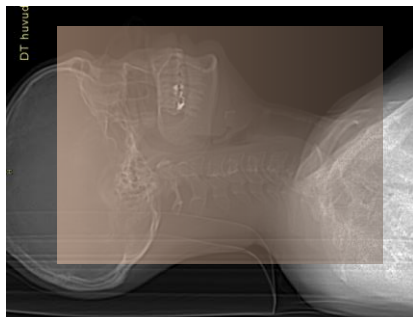
| | |
|----------|-----------------------------|
| Serie 1. | Hals – Venfas |
| Serie 2. | Gapande vb om tandlagningar |
| Serie 3. | Uppblåst kind, på begäran |

| | |
|-----------------------------|--|
| Förberedelser | ID-kontroll skall utföras på undersökningsrummet Längd och vikt skall tillfrågas samt dokumenteras i AGFA Armarna utmed sidorna eller använd ring att hålla i Använd gärna kardborrebanden som stöd för armarna Knä kudde Informera patienten om vikten av att andas lugnt och <u>inte svälja</u> under bildtagningen PVK, central veninfart |
| Patientpositionering | Ryggläge Huvudet först. Använd liten halskudde |
| Patientcentrering | Hörselgången OM/GE Mitt på sternum / Siemens Alpha |
| Kontrastmedel | Jodkontrastmedel 350 mg I/ml, enligt läkarordination, anpassas enligt vikt och vald kV. Kontrastmedelsanpassning till kV (vgregion.se) |
| Kontrastprotokoll | Hals mjukdelar 120 kV / GE 90 kV/ Siemens Alpha |
| Injektionstid | 40s |
| Kontrastfördröjning | 70s |
| DFOV | 22cm |
| Scout | Lateral, Frontal |
| Scanområde/kriterier | Serie 1. Strax ovan pannhålan och sluta vid jugulum (om inget annat anges) Serie 2. Gapande vid behov från hårda gommen till tungbenet. Med MAR (GE ej dubbelenergi) Serie 3. Uppblåst kind från orbitakanten till tungbenet |

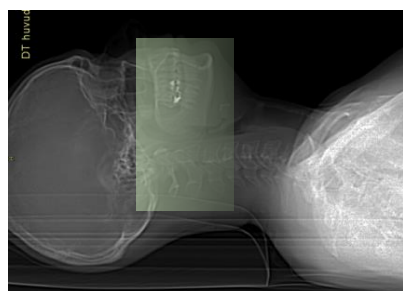
Låt patienten ligga med lätt hakan upplyft så hårda gommen är vinkelrät mot underlaget (bästa positionen, ger minst utbredning av tandlagningsartefakter).

Huvudet bör vara i linje med halsen (inte vridet eller vinklat åt sidan)

Serie 1. DE Hals Venfas



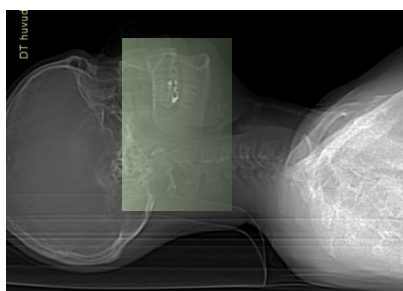
Serie 2. Gapande (Vid behov)



Om patienten har mycket tandlagningar som ger artefakter i intressant område, komplettera med en gapande serie.

OBS! Planera serien innan kontrastmedel administreras för att minimera fördröjningen.

Serie 3. Uppblåst kind, på begäran



Dokumentation

Dokumentera i RIS enligt rutin
Om kriterier inte uppnås för undersökningen ska anledning dokumenteras i aktuell remiss.

Strålskydd

Metoden är optimerad genom automatisk exponeringskontroll och stråldosreducerande rekonstruktion.

Där det är möjligt används DT:ns optimering för strålkänsliga organ.

Rekonstruktioner

| Serie | Arkivering |
|---|---|
| Hfe1 Hals mjukdel Mono 65keV DF Hae1 Hals mjukdel 65keV | AW-server (GE) Syngo.via (Siemens) Agfa |
| Hf2 Hals mjukdel Mono 40keV | Agfa |
| Hf3 Hals mjukdel Mono 140keV | Agfa |
| Hfb5 Hals mjukdel 65 keV Bone+ Hbe3 Hals mjukdel 65 keV Bone | Agfa |
| Hf4 Hals mjukdel Iodine (Water) Hde5 Hals mjukdel Iodine | Agfa |
| Hde4 Hals mjukdel VNC | Agfa |
| Hae6 Gapande Hde6 Gapande | Agfa |
| Hb7 Gapande | Agfa |
| Hae8 Uppblåst kind Hde8 Uppblåst kind | Agfa |
| Hb9 Uppblåst kind | Agfa |
| Hae10 Uppblåst kind MAR | Agfa |

Ansvar

Första linjens chef ansvarar för att rutinen sprids och gör den känd inom verksamheten. Berörda medarbetare ansvarar för att efterleva rutinen och rapporterar förekommande avvikelser i MedControl Pro (MCP).

Uppföljning, utvärdering och revision

Innehållsansvariga säkerställer att revidering görs minst vartannat år. Rutinen arkiveras i aktuellt dokumenthanteringssystem och ska hanteras enligt sjukhusets gällande rutiner för arkivering av allmänna handlingar.

Referenser

[Tillämpning av praktiska strålskyddsåtgärder vid röntgenundersökning \(vgregion.se\)](http://vgregion.se)

[LM Intravenösa infarter, hantering och administrering \(vgregion.se\)](http://vgregion.se)

[KM PVK och flöden vid kontrastmedelsadministrering \(vgregion.se\)](http://vgregion.se)

Information om handlingen

Handlingstyp: Rutin

Gäller för: Verksamhet Radiologi

Innehållsansvar: Marit Johannesson, (marjo154),
Specialröntgensjuksköterska

Granskad av: Anna Molinder, (annos23), Överläkare, Marit
Johannesson, (marjo154), Specialröntgensjuksköterska

Godkänd av: John Brandberg, (johbr4), Verksamhetschef

Dokument-ID: SU9802-1816834204-292

Version: 4.0

Giltig från: 2024-10-24

Giltig till: 2026-10-23