

Gäller för: Verksamhet Radiologi

Giltig från: 2026-06-05

Innehållsansvar: Marit Johannesson, (marjo154), Specialröntgensjuksköterska

Giltig till: 2028-06-04

Granskad av: Flera granskare finns - se eftersättsblad

Godkänd av: Caroline Sandahl Molinder, (carwe12), Verksamhetschef

DT N3 DT-Urografi 3-fas Furosemid

Us kod/Us namn 852900/ DT urografi utan och med iv kontrast

Indikation Alternativ metod till N2 (Split bolus) vid makrohematuri hos individer under 50 år.

Serieöversikt

Serie 1	Nativ fas - Diafragma till symfysens nedre kant, lågdos
Serie 2	Kortikomeddular/13s artärfas – Diafragma till symfysens nedre kant
Serie 3	Utsöndringsfas- Övre njurpol till symfysens nedre kant, 30 min efter kontrastinjektion

Förberedelser Patienten ska dricka 1 liter vatten 30 min före undersökningen. ID-kontroll skall utföras på undersökningsrummet. Längd och vikt skall tillfrågas samt dokumenteras i Agfa.

Innan undersökningen tillfrågas fertila kvinnor (15–45 år) om eventuell graviditet. Om gravid; kontakta ansvarig radiolog som tillsammans med remittent gör en individuell bedömning om undersökningen är berättigad.

PVK
Patienten tömmer blåsan före undersökningen och innan serie 3.

Patientpositionering Ryggläge, Fötterna först, armar ovan huvud/ **GE, Siemens**
Ryggläge, Huvud först, armar ovan huvud/**Canon**

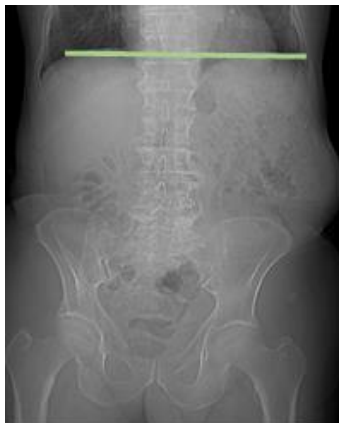
Patientcentrering Bröstbensspetsen XY/ **GE**
Mamillerna/ **Siemens, Canon**

Kontrastmedel	Jodkontrastmedel 350mg I/ml enligt läkarordination. Anpassa dosen enligt vikt och vald kV i Omnijekt. OBS! Räkna ingen vikt under 60 kg.
Läkemedel	Furosemid, injektionsvätska 10 mg/ml 2,5 mg ges iv efter att PVK är satt och före bildtagning.
Kontrastprotokoll	Njurar, Njurar donator, Urografi Flerfas
Injektionstid	20 s
Kontrastfördröjning	Monitorering 10 s delay, TTP 150 HU +13s (kortikomedullär fas) ROI i bukaorta Monitoreringsguide GE Revolution och Apex DT Monitorering Siemens Monitorering Canon
DFOV	Planeras efter patient
Scout	Lateral och frontal/GE, Siemens SUS och Canon Frontal Siemens SUÖ
Scanområde/kriterier	Serie.1: Nativ fas, lågdos, diafragma till symfys Monitorering: Roi i bukaorta i diafragmanivå Serie 2: Kortikomedullär fas, diafragma till symfys, normal stråldos Patienten tömmer blåsan före serie 3 Nya översiktsbilder Serie 3: Utsöndringsfas, övre njurpol till symfys, lågdos, 30 min efter kontrastinjektion

Serie 1. Nativ fas



Monitorering



Serie 2. Kortikomedullär fas



Serie 3. Utsöndringsfas



Dokumentation

Dokumentera i RIS enligt rutin.
Om kriterier inte uppnås för undersökningen ska anledning dokumenteras i aktuell remiss.

Strålskydd

Metoden är optimerad genom automatisk exponeringskontroll och stråldosreducerande rekonstruktion.
Där det är möjligt används stråldosoptimering.

Rekonstruktioner

Serie	Arkivering
Na1 Nativ fas	Agfa
Na2 Kortikomedullär fas	Agfa
Na3 Utsöndringsfas	Agfa
Översiktssbilder, dosrapport	Agfa

Övrigt

Ansvar

Första linjens chef ansvarar för att rutinen sprids och gör den känd inom verksamheten. Berörda medarbetare ansvarar för att efterleva rutinen och rapporterar förekommande avvikelser i MedControl Pro (MCP).

Uppföljning, utvärdering och revision

Innehållsansvariga säkerställer att revidering görs minst vartannat år. Rutinen arkiveras i aktuellt dokumenthanteringssystem och ska hanteras enligt sjukhusets gällande rutiner för arkiveringar av allmänna handlingar

Referenser

[Strålsäkerhet - Sahlgrenska Universitetssjukhuset](#)

[LM Intravenösa infarter, hantering och administrering](#)

[LM Överkänslighetsreaktioner mot kontrastmedel, behandling, dokumentation och checklista](#)

[DT Kernel, algoritm och filter nyckel](#)

Information om handlingen

Handlingstyp: Rutin

Gäller för: Verksamhet Radiologi

Innehållsansvar: Marit Johannesson, (marjo154),
Specialröntgensjuksköterska

Granskad av: Madeleine Lindgren, (madli18),
Specialröntgensjuksköterska, Carl "Magnus" Palmér, (magpa5),
Överläkare

Godkänd av: Caroline Sandahl Molinder, (carwe12),
Verksamhetschef

Dokument-ID: SU9802-1816834204-2744

Version: 1.0

Giltig från: 2026-06-05

Giltig till: 2028-06-04