

Gäller för: Verksamhet Radiologi

Giltig från: 2024-10-24

Innehållsansvar: Monica Lindqvist, (monli27), Specialröntgensjuksköterska

Giltig till: 2026-10-23

Granskad av: Flera granskare finns - se eftersättsblad

Godkänd av: John Brandberg, (johbr4), Verksamhetschef

DT RM1 Rättsmedicin

Us kod/Us namn 890013/Rättsmedicin

Indikation Detta protokoll används vid rättsmedicinsk undersökning. Undersökningen sker i första hand på S22 men protokoll finns även på S20. [DTs Rättsmedicin bokningsförfarande \(vgregion.se\)](#)

Serieöversikt

Översikt 890013 DT helkropp, avliden

Standard undersökning enligt nedan:

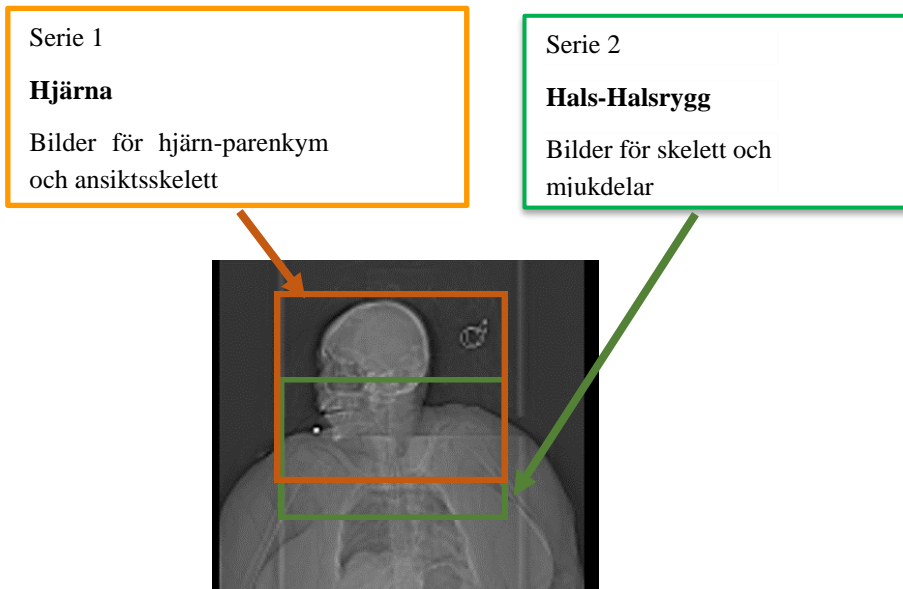
1. Hjärna
2. Huvud/Halsrygg
3. Helkropp

Förberedelser Identifikation finns klistrad på kroppssäcken kontrollera mot remiss
Ankomstregistrera endast den rättsmedicinska koden (890013) de övriga är granskningskoder.

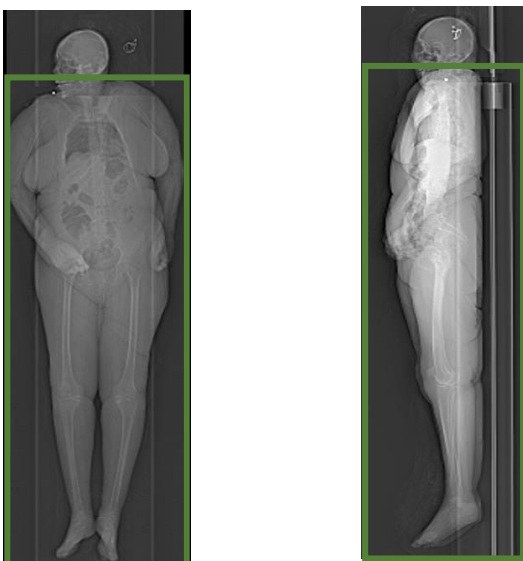
Patientpositionering Huvudet först/ på rygg
Kroppen ligger positionerad från rättsmedicin försök att placera så att hela kroppen ingår i undersökningsområdet.
Vid behov positionera om efter första topogrammet och ta nytt topogram

Patientcentrering Ovan huvudet **Siemens/GE**

DFOV	Hjärna Huvud/Halsrygg Helkropp	24/25cm 28cm Maximalt FOV (50) Mjukdelarna, hela hudkostymen och axelpartiet/armar ska om möjligt vara med inom bildfältet
Scout	Lateral och Frontal	
Scanområde/kriterier	Serie 1: Hjärna och ansikte, från nedom hakan till ovan skallbenet. Serie 2: Hals och halsrygg från ovan hörselgången till arcus aorta. Serie 3: Helkropp, från ovan axlarna till och med tårna	



Serie 3 Helkropp maximalt bildfält



Dokumentation

Dokumentera i PACS enligt rutin.
Om kriterier inte uppnås för undersökningen ska anledning dokumenteras i aktuell remiss.

Strålskydd

Metoden är optimerad genom automatisk exponeringskontroll och stråldosreducerande rekonstruktion. Där det är möjligt används DT:ns optimering för strålkänsliga organ.

Rekonstruktioner

Den eventuella metall som finns på kroppen går ej att avlägsna, tänk på att göra rekonstruktioner med MAR vid behov

Serie	Algoritm	Arkiv
RMd1 , Ansikte mjukdelar	Hr40/ Detail	Agfa
RMb2 , Hjärna ansikte skelett	Hr60 /Bone	Agfa
RMa3 Hjärna parenkym	Hr38/40 Standard	Agfa
<i>Ev.</i> RMa4 Hjärna mjukdel med MAR	Hr38/ Standard +MAR	Agfa
RMb1 Halsrygg skelett	Br60/ Qr60 /Bone	Agfa
RMd2 Hals mjukdel	Bv40/ Qr48 Detail	Agfa
RMd3 helkropp detail	Bv40/ Qr48 Detail	Agfa
<i>Ev.</i> RMae4 Helkropp detail med MAR	Qr48/ Detail + MAR	Agfa
RMe5 Helkropp mjukdel	Stnd/DLIR H/Edge 1	Agfa
RMb5 Helkropp skelett RMd6 (GE)	Br60/ Detail	Agfa

Övrigt

Undersökningen rutinmässigt på rättsmedicinska, men kan vid driftstopp bli aktuell hos oss.

Referenser

[Tillämpning av praktiska strålskyddsåtgärder vid röntgenundersökning](#)

[Strålsäkerhet](#)

Ansvar

Första linjens chef ansvarar för att rutinen sprids och gör den känd inom verksamheten. Berörda medarbetare ansvarar för att efterleva rutinen och rapporterar förekommande avvikelser i MedControl Pro (MCP).

Uppföljning, utvärdering och revision

Innehållsansvariga säkerställer att revidering görs minst vartannat år. Rutinen arkiveras i aktuellt dokumenthanteringssystem och ska hanteras enligt sjukhusets gällande rutiner för arkivering av allmänna handlingar

Information om handlingen

Handlingstyp: Rutin

Gäller för: Verksamhet Radiologi

Innehållsansvar: Monica Lindqvist, (monli27),
Specialröntgensjuksköterska

Granskad av: Monica Lindqvist, (monli27),
Specialröntgensjuksköterska, Erika Fagman, (erijo3), Överläkare

Godkänd av: John Brandberg, (johbr4), Verksamhetschef

Dokument-ID: SU9802-1816834204-1200

Version: 12.0

Giltig från: 2024-10-24

Giltig till: 2026-10-23