

Gäller för: Verksamhet Radiologi

Innehållsansvar: Jiaye Cui, (jiacu1), Röntgensjuksköterska

Godkänd av: John Brandberg, (johbr4), Verksamhetschef

Giltig från: 2025-05-21

Giltig till: 2027-05-19

Mammografi Tomosytes Indikering

Us kod/Us namn

66600mark//Mammografisk indikering markör

66600tråd//Mammografisk indikering tråd

66600mag//Mammografisk indikering
Magnetisk markör

66000//Mammografi klinisk

Indikation

Indikering av icke palpabel förändring –
vägledande för kirurg.

Förberedelser

- Granska remiss och ev. tidigare undersökningar, läkares remissanteckning.
- Sätt på stereosinstrumentet (glöm inte kabeln vid sidan av detektorn).
- Sätt på kompressionsplattor för vertikal biopsi med fönster 57*46mm.
- Ta bort nålhålare.
- Ta fram stereo stolen.
- Hämta patient i worklist.
- ID-kontroll skall utföras på undersökningsrummet.
- Starta och signera undersökning i PACS.
- Skriv ansvarigläkares signatur i PACS.

Material

Se information i remissen gällande valen

- Markör
- Tråd
- Magnetisk markör/Magseed

Needle guide bushes 18g (markör)

Needle guide bushes 20g open (tråd)

Klorhexidinsprit 5mg/ml

Skål med kompresser

Sterila kompresser 7*10 cm

Vattentätt plåster *2

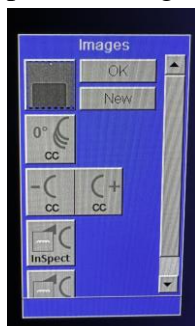
Läkemedel

Bedövning enligt läkarordination.

Undersöknings genomförande

Obs! Se till att Tomo-ansiktsskyddet är monterat

- Välj Procedure **Tomo Stereo Right** eller **Tomo Stereo Left**.
- CC projektionen är alltid förvalt. För att ändra projektion: Lägg musen på scoutbilden och högerklicka, välj projektion. Vinkling av modalitet sker manuellt.
- Positionera patienten.
- Ta Tomoscout bild. Vid omtag eller ny positionering välj **NEW** annars **OK**.



- Efter OK aktiveras tomobilder automatiskt. Ta tomobilder.

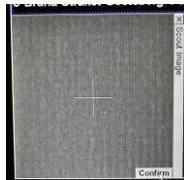


- Tryck på **plusset (+)** och justera referenscors. Tryck därefter på **gröna bocken**.

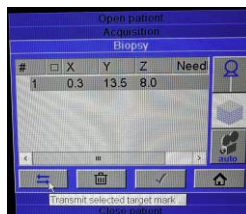
- Gå till acquisition>välj Needle.
Dubbelkolla vald
indikeringstråd/markör> **Yes**.



- Gå tillbaka till Biopsy. Markera indikeras målpunkt i tomosnittet genom att vänsterskilcka med musen. Välj snittet där lesioner syns tydligast. Målpunktens position identifieras med ett makeringskors.
- Bekräfta målpunktens position >Tryck på **Confirm**.

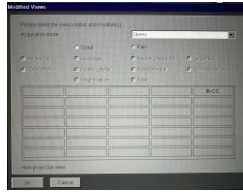


- Välj den önskade målpunkten i listan. Tryck på **Transmitt**.



- Kontrollera ”Flagga” = Målet. Kontrollera att potentiellt mål är accepterad för den valda tråd/markör och nålhållaren. Om de inte kan nås: Välj ett annat mål/indikering material och kontrollera igen eller Positionera om bröstet och starta från början med ny scout.
- Sätt i nålförare med skåra i nålhållaren.
- Sätt tillbaka nålhållaren på stereoinstrumentet.
- Sprida målområdet. Sätt in tråd/markör.

- För att ta ev. nålbilder, lägg till eller aktivera befintliga stereopar.

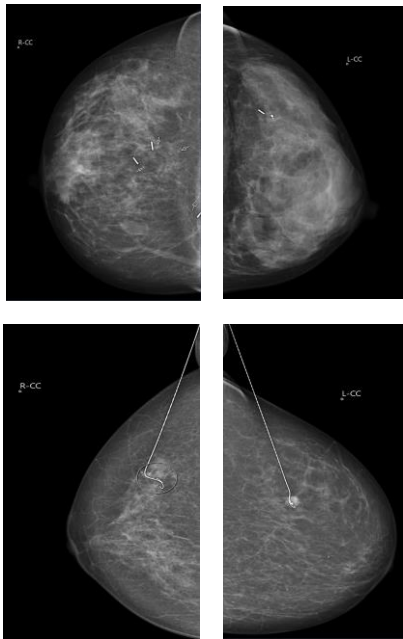


- Ta aktuell sidan kontroll-bilder CC och ML. Se nedan. Hänvisa till ansvarig läkare.
- Sätt vattentätt plåster eller packa in tråden med steril kompress och vattentätt plåster.

Bildtagning

CC - aktuell sidan

Position



Patienten står med framsidan mot apparaten. Låt kvinnan ta ett litet steg bakåt och därefter luta sig in mot detektorplattan.

Placera bröstet mitt på detektorplattan. När bröstet är korrekt placerat, dra i bröstet och se till att bröstvårtan är i profil. Axlarna ska vara avslappnade.

Bröstet komprimeras uppifrån och ned mot detektorplattan.

Vinkel

0°

Kriterier CC

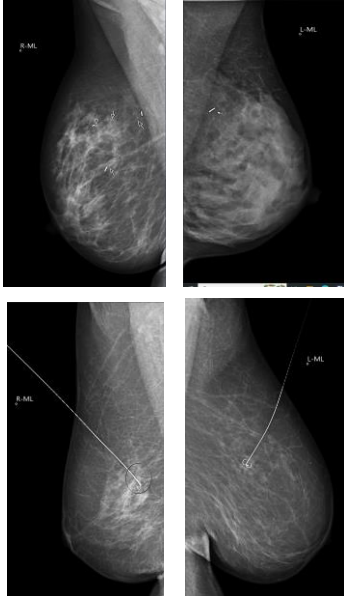
Hela bröstet avbildat, både medial- och lateralsidan med. Bröstvårtan i profil.

Om möjligt ska pectoralismuskeln vara med (som en skugga).

Väl komprimerat bröst. Ingen veckbildning.

ML – aktuell sidan

Position



Patienten står med framsidan mot apparaten.

Patienten böjer sig nu fram mot detektorn och armen/axeln placeras avslappnat på detektorplattans övre kant.

Placera bröstet på detektorplattan.

Dra bröstet framåt. Se till att bröstvårtan är i profil och komprimera.

Vinkel

Röntgenröret vinklat 90°

Kriterier ML

Bröstmuskeln (musculus pectoralis major) ska synas ned till mamillen. Tydlig övergång.

Bröstvårtan i profil.

Ej slokande bröst.

Väl komprimerat bröst.

Ingen veckbildning.

Strålskydd

<https://insidan.vgregion.se/forvaltningar/su/varld/medicinsk-diagnostik/stralsakerhet/>

Dokumentation

Dokumentera enligt rutin.
Om kriterier inte uppnås för undersökningar ska anledning dokumenteras i aktuell remiss/svar.

OBS! Utskriven version kan vara ogiltig. Verifiera innehållet.

Övrigt

Referenser

Information om handlingen

Handlingstyp: Rutin

Gäller för: Verksamhet Radiologi

Innehållsansvar: Jiaye Cui, (jiacu1), Röntgensjuksköterska

Godkänd av: John Brandberg, (johbr4), Verksamhetschef

Dokument-ID: SU9802-1816834204-1030

Version: 8.0

Giltig från: 2025-05-21

Giltig till: 2027-05-19