



Vårdsamverkan i
Göteborgsområdet

Ledningsgrupp för samverkan - LGS

20260227

Dagens agenda

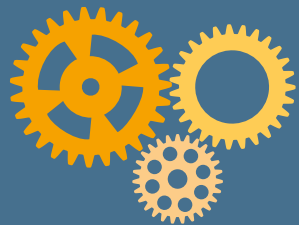
1. 09.00-09.10 **Inledning/incheckning (Katarina)**
2. 09.10-09.40 **Uppföljning av in- och utskrivning från sjukhus under julhelgen 2025 (Karolina)**
3. 09.40-09.50 **Styrgrupp för in- och utskrivning – information om beslut som tagits (Katarina, Maria)**
4. 09.50-10.10 **Information om samsjuklighetsreformen (Frida Cissig GR, Charlotta Sundin Andersson VGR)**
5. 10.10-10.15 **Paus**
6. 10.15- 10.30 **Årsrapport 2025. (Karolina)**
7. 10.30-10.40 **Information från VVG (Katarina och Maria)**
8. 10.40-10.50 **Information från möte med Temagrupp Äldre (Maria)**
9. 10.50-10.55 **Övriga frågor**
10. **Mötet avslutas**

1. Inledning (Katarina)

- **Presentation av ny ledamot från SU**, Anna-Clara Collén områdeschef för nytt verksamhetsområde, Medicin, Geriatrik och Akutsjukvård. Ersätter Jessica Schiött.
- **Godkännande av föregående mötesanteckning - [2025-11-26 Minnesanteckningar LGS.pdf](#)**

2. Uppföljning av in- och utskrivning från sjukhus under julhelgen 2025 (Karolina)

- Kort sammanfattning av enkätresultatet och förslag på förbättringar.
- Resultatet är efterfrågat och kommer att skickas ut till NOSAM och Temagrupperna efter LGS.



Vårdsamverkan i
Göteborgsområdet

Kort sammanställning av enkät

– Bemanning 26/12

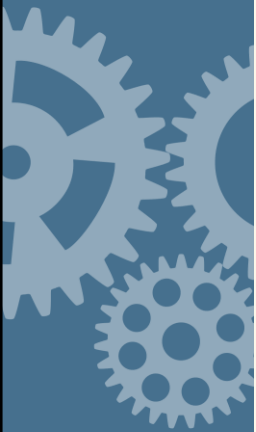
Deltagande

VERKSAMHETER OCH KOMMUNER SOM HAR SVARAT PÅ ENKÄTEN (12 SVAR):

- Närhälsan Olskroken Vårdcentral, VGR
- Närhälsan Slottsskogens vårdcentral, VGR
- Sahlgrenska Universitetssjukhus, VGR
- Myndighet ÄVO, Göteborgs stad
- Myndighet FFS, Göteborgs stad
- Hälsa- och sjukvård samt hemtjänst, Göteborgs stad
- Hälsa- och sjukvård samt myndighetsutövning, Härryda kommun
- Team SAMSA, Mölndal stad
- Kommunal primärvård SSK/rehab, Öckerö kommun
- Socialförvaltningen - myndighet och social välfärd, Öckerö kommun
- VPL-team, Vård och omsorgsförvaltningen, Partille kommun
- Bistånd och hälsa, Partille kommun

Sammanfattning:

- Enkäten visar att majoriteten upplever att dokumentet var ett bra stöd och har underlättat arbetet under julhelgen 2025.
- På frågan om bemanningen den 26/12 underlättade utskrivning av patienter svarade: 6 verksamheter: *mycket bra* eller *bra*, 6 verksamheter: *varken bra eller dåligt*, 0 verksamheter: *dåligt* eller *mycket dåligt*

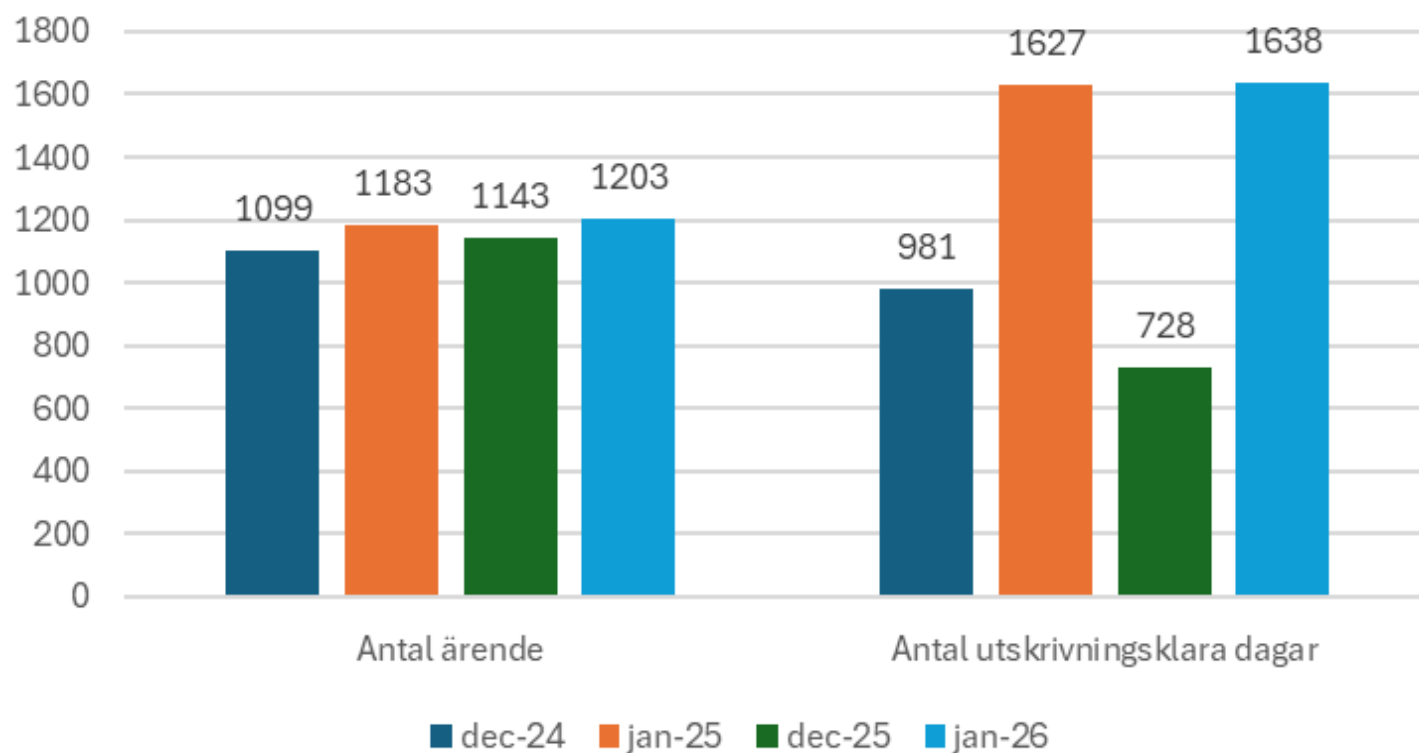


Sammanfattning forts:

- Svaren visar att belastningen upplevdes som låg i SAMSA, men att det fanns ett ojämnt flöde av ärenden mellan stadsområdena.
- Flera verksamheter uttrycker behov av mer proaktiv och tidig planering inför längre helger.
- De största utmaningarna som lyfts är ojämn bemanning mellan olika aktörer, vilket försvårat planering och kommunikation och att stöddokumentet skickades ut för sent.

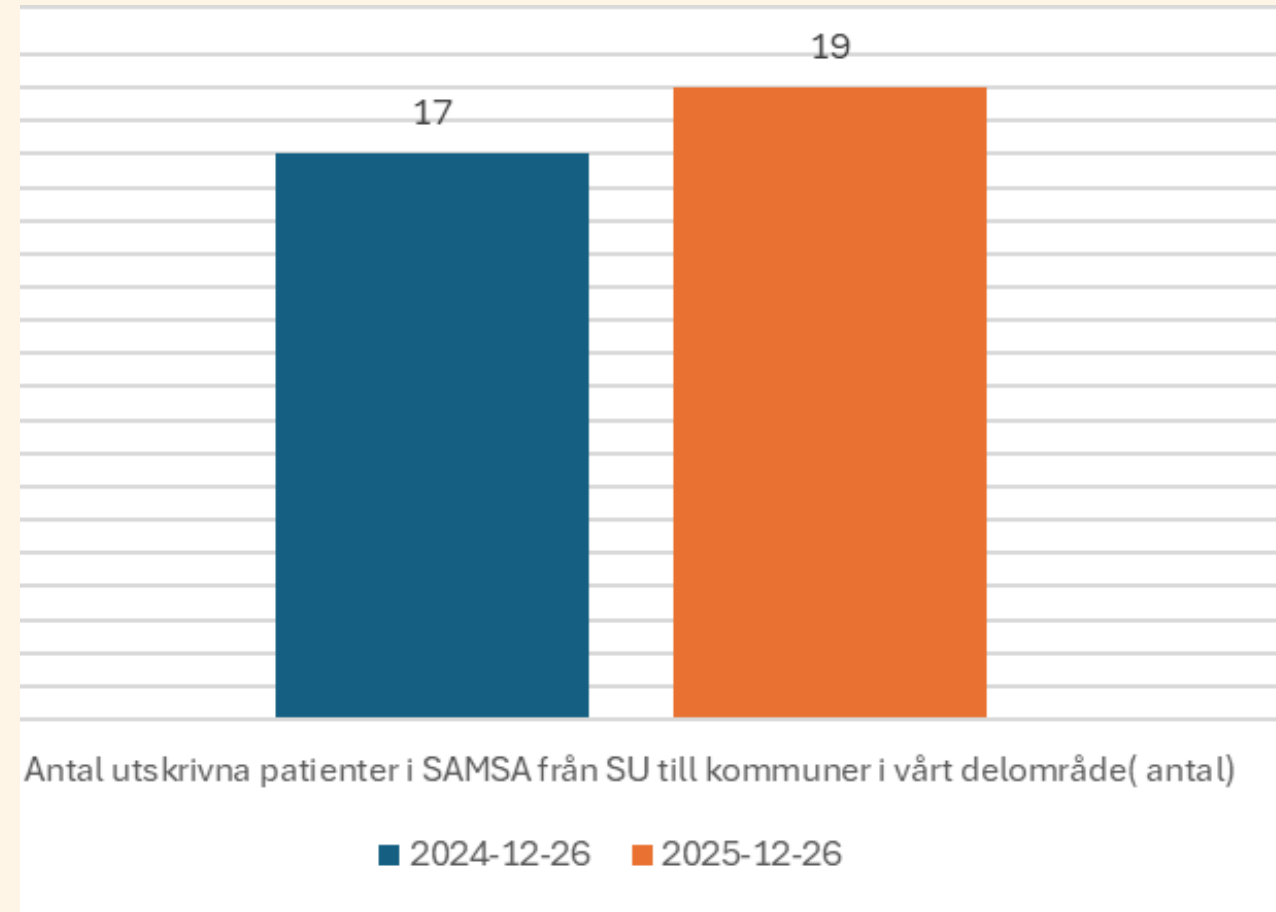
Statistik

Antal ärende och UK-dagar SU



- Något fler ärenden i SAMSA under perioden december och januari 25/26 än 24/25
- Antalet UK dagar är tydligt lägre i december 2025 än 2024.
- Något fler UK dagar i januari 2026 än 2025.

Antalet utskrivna patienter den 26/12-2025



Fråga 8 - Sammanfattning av inkomna synpunkter

Sammanfattning av fritextsvar kopplat till frågan *Har du övrigt att tillägga eller förslag på förbättringar?*

- ➡ För sen kommunikation om förstärkt bemanning 26/12
- ➡ Oklart om utfall berodde på bemanning eller lågt inflöde
- ➡ Önskan om information gällande målbild med den ökade bemanningen – vårdcentral arbetade inte den 26/12.
- ➡ Mer informativ text i SAMSA
- ➡ Mer bemanning veckan innan som kan "jobba undan"
- ➡ Behöver kunna kalla till planeringsmöte även den 26/12

Förslag:

- **Stärkt framförhållning och kommunikation genom proaktiv planering innan större helger.** Exempelvis kan årets helgdagar ses över på årets första LGS för att möjliggöra en proaktiv planering över året.
- **En gemensam överenskommelse om när dokumentet " bemanning 26/12" ska användas,** exempelvis vid fem sammanhängande helgdagar.
- **Förbättrad samordning av bemanning mellan berörda aktörer.**

2. Uppföljning av in- och utskrivning från sjukhus under julhelgen 2025 (Karolina)

Årets helgdagar under 2026

- **Påsk:** fyra sammanhängande helgdagar 3-6/4
- **Första maj:** tre sammanhängande helgdagar 1-3/5
- **Midsommar:** tre sammanhängande dagar 19-21/6
- **Julafton:** fyra sammanhängande helgdagar 24-7/12
- **Nyårsafton:** fyra sammanhängande dagar. 31/12-3/1 (observera att 6/1 även är en röd dag)

Bemanning under helger med fler än två sammanhängande helgdagar.

Vid helger som innefattar tre till fyra sammanhängande helgdagar behöver verksamheterna säkerställa att planering i SAMSA genomförs i god tid så att utskrivningsprocessen kan ske smidigt. Vilket innefattar att:

- tillräcklig tid och personalresurs avsätts *inför och efter helgen* så att patienternas hemgång kan planeras;
- hänsyn tas till helgens längd samt om flera större helger kommer i följd (t.ex. jul- och nyårshelg), när planerad tid avsätts;
- aktiv kommunikation och planering sker i SAMSA;
- information sprids i god tid så att berörda verksamheter kan planera sin bemanning och sitt arbete.

Helger under 2026 som omfattar tre – fyra sammanhängande helgdagar

Påsk: fyra sammanhängande helgdagar 3–6/4

1: a maj: tre sammanhängande helgdagar 1–3/5

Midsommar: tre sammanhängande dagar 19–21/6

Julafton: fyra sammanhängande helgdagar 24–27/12

Nyårsafton: fyra sammanhängande dagar 31/12–3/1

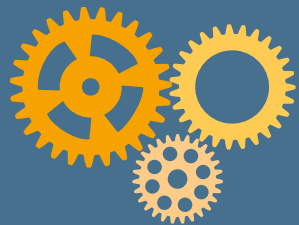
Vid helger som omfattar *fem* sammanhängande dagar har LGS kommit överens om att en extra dag ska bemannas och att särskilda rutiner då träder i kraft vilket kommuniceras ut i början på innevarande år för att ge verksamheterna tillräcklig framförhållning.

3. Styrgrupp för in- och utskrivning – information om beslut som tagits (Katarina, Maria)

- Beviljat följeforskning via Gothenburg Centre for Person Centred Care (GPCC)

Budget: Kostnads kalkylen är på ca 750 tkr för 2026 och 2027.

- LPT processen vid in och utskrivning från sjukhus har godkänts och publicerats.
- Egenvård – Arbetsgruppen nu är överens och alla står bakom förslaget.



Vårdsamverkan i
Göteborgsområdet

4. Information om samsjuklighetsreformen

(Frida Cissig GR, Charlotta Sundin
Andersson VGR)

PAUS

Återsamling 10.15

6. Årsrapport 2025 (Karolina)

Viktigaste förändringarna som har gjorts i rapporten:

- Förkortat dokument från 37sidor till 10 sidor.
- Utgår från samverkansplanens prioriterade fokusområden (röd tråd).
- Gemensam handlingsplan: Det tidigare arbetet med handlingsplanerna har ersatts av en enkät till NOSAM och Temagrupperna för uppföljning av genomfört arbete.
 - Enkätsvaren lyfter fram många goda exempel, samt frågor att lyfta vidare vilka beskrivs i Årsrapporten.

6. Årsrapport 2025 (Karolina)

Övrigt att lyfta:

- Ekonomi: Finansiering inom ramen för samverkansavtalet uppgår 2025 till 5 730 tkr och avser baskostnader såsom lokalhyra och personalkostnader. 2025 bokfördes ett överskott på 10%.
- Under 2025 har 18 projekt i samverkan finansierats genom statliga medel – en sammanställning av dessa projekt kommer att skickas ut separat och publiceras på hemsidan.

6. Årsrapport 2025 (Karolina)

Enkätsvaren från NOSAM och Temagrupperna visar på:

- Behov av mer tydlighet vad gäller mandat och representation i NOSAM.
- Behov av tydlighet när det gäller Barn och Unga i NOSAM och även Rehabs representation i och med nya skrivningar i krav och kvalitetsboken för 2026.
- Behov av att tydliggöra handlingsplanen.

6. Årsrapport 2025 – Förslag att ta ställning till (Karolina)

Förslag:

- Att revidera uppdragsbeskrivning för Vårdsamverkan i Göteborgsområdet.
- Att tydliggöra den gemensamma handlingsplanen under året.

6. Årsrapport 2025 – Förslag att ta ställning till (Karolina)

Mer lokala utmaningar som NOSAM önskar lyfta är exempelvis:

- Vaccinationslogistik: önskan om gemensam beställningsfunktion för covid och influensa (Centrum).
- Läkemedelsautomater: förtydliga ansvar och ordinationsfrågor i rutinerna (Lundby).
- **Förslag:** Att klargöra ärendegången genom att NOSAM:s frågor förmedlas via processledare till LGS styrgrupp för prioritering och vidare hantering.

7. Information från VVG

(Katarina och Maria)

- Utifrån workshopen som hölls den 3/11 lyftes frågan om representation på VVG där alla delregionala områden skulle inkomma med ordinarie och ersättare.
Göteborgsområdets förslag: Ordinarie: Katarina Meuller, Maria Taranger och Karolina W Lindberg Ersättare: Erika Hägg och Annika Leidenhed.
- Göteborgsområdet kommer att ingå i den arbetsgrupp som arbetar vidare med att tydliggöra VVG:s uppdrag, tillsammans med Västkom, Skaraborg och Södra Älvsborg.

8. Information från möte med temagrupp Äldre (Maria)

Möte hölls den 17/11 2025 med LGS styrgrupp och Temagrupp Äldres beredning efter att Temagrupp äldre inkommit med ett förslag om "Ordnad överföring".

I grunden handlar förslaget om att skapa en struktur där frågor som berör flera vårdgivare kan lyftas, exempelvis när arbetsuppgifter flyttas till regional primärvård utan att kommunal primärvård varit delaktig. Detta leder idag till bristande förankring och olika arbetssätt i Göteborgsområdet. Som exempel nämndes Zoledronsyra och intravenös antibiotika.

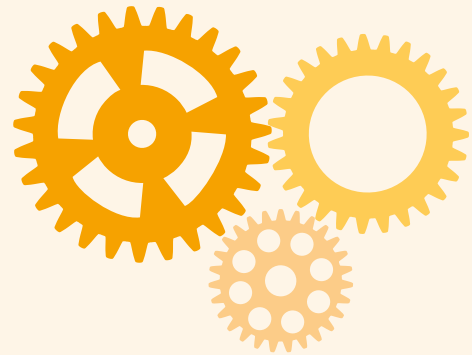
6. Övriga frågor (Katarina)

- Göteborgs stad önskar lyfta på ett möte framöver att gällande formulering i läns gemensam rutin för in- och utskrivning behöver justeras.
- Det gäller formuleringen: Inkorgen ska också kontrolleras och åtgärdas under helger och helgdagar. Gäller för samtliga verksamheter.
- Övriga frågor?

Nästa LGS

- **Torsdag 23 april kl. 13.30–16.30** (fysiskt)

Lokal Tågvärdens, Regionens Hus.



Vårdsamverkan i Göteborgsområdet