

Vårdsamverkan i
Göteborgsområdet

Samverkansplan 2026–2029

Vårdsamverkan i Göteborgsområdet

Fastställt: 2025-11-19



Innehållsförteckning

INLEDNING	3
VÅRT UPPDRAG	3
Övergripande mål	4
Syfte	4
Strategisk inriktning	4
PRIORITERADE FOKUSOMRÅDEN	4
Trygga, säkra och effektiva vårdövergångar	4
Främja hälsa och förebygga ohälsa	5
FRAMGÅNGSFAKTORER FÖR SAMVERKAN	5
Styrning och ledning	5
Mandat och förankring	5
Uppföljning	5
ORGANISATION OCH ANSVAR	6
Samverkansstruktur	6
Roller och ansvar	7

INLEDNING

Samverkansplanen 2026–2029 är ett gemensamt styrdokument för Vårdsamverkan i Göteborgsområdet, framtaget av politiker och tjänstepersoner. Den beskriver inriktningen för det delregionala samverkansarbetet mellan kommun och sjukvård, och vilar på gemensamma styrdokument och lagstiftning. Brukarmedverkan ska genomsyra hela arbetet.

Planen fungerar som en strategisk kompass för samverkansstrukturen och ligger till grund för den **övergripande handlingsplan** som tas fram av Ledningsgruppen för samverkan (LGS). Handlingsplanen konkretiserar samverkansplanens mål genom aktiviteter kopplade till de prioriterade fokusområdena. Den tydliggör ansvar och följs upp årligen av LGS.

VÅRT UPPDRAG

Samverkan mellan kommun och region i Göteborgsområdet utgår från ett gemensamt uppdrag som fastställts i **samverkansavtalet**. Uppdraget innebär att huvudmännen tillsammans ska skapa förutsättningar för samordnade och individanpassade insatser för personer som är i behov av stöd från flera aktörer – inom hälso- och sjukvård, tandvård, omsorg, socialtjänst och förskola/skola.

Tre styrdokument ligger till grund för samverkansarbetet:

- Hälso- och sjukvårdsavtalet
- Färdplan – länsgemensam strategi för god och nära vård
- Vision Västra Götaland – Det goda livet

Samverkansarbetet utgår även från gällande lagstiftning och andra författningar som reglerar huvudmännens ansvar.

Samverkan ska bidra till att resurser används på ett optimalt sätt, och att insatser upplevs som en helhet – utan gränser mellan huvudmän. Parterna samarbetar utifrån sina respektive politiska mål och uppdrag, och brukarorganisationer ska vara representerade och involverade i utvecklingsarbetet.

För att minska ojämlikhet i hälsa ska samverkansarbetet särskilt beakta:

- Socioekonomiskt utsatta grupper
- Nyanlända till Sverige
- Personer med funktionsnedsättning
- Könsperspektiv

Övergripande mål

Samverkan mellan kommun och region ska bidra till att utjämna skillnader i hälsa. Det innebär att insatser ska riktas så att alla invånare, oavsett livsvillkor, ges likvärdiga möjligheter till god hälsa och välfärd.

Syfte

Syftet är att effektivt samordna och individanpassa insatser så att den enskilde får tillgång till hälso- och sjukvård, tandvård, stöd och omsorg av god kvalitet – som upplevs som sammanhållen och samverkande, oavsett huvudman.

Strategisk inriktning

För att nå det övergripande målet har det politiska samrådet pekat ut två fokusområden som särskilt prioriterade under perioden 2026–2029:

- Trygga, säkra och effektiva vårdövergångar
- Främja hälsa och förebygga ohälsa

Dessa fokusområden anger den gemensamma inriktningen för det fortsatta samverkansarbetet och beskrivs mer ingående i kommande kapitel.

PRIORITERADE FOKUSOMRÅDEN

För att ge riktning åt det gemensamma samverkansarbetet har det politiska samrådet pekat ut två fokusområden som särskilt viktiga under planperioden. Dessa områden är centrala för att stärka samordningen mellan kommun och region och för att möta invånarnas behov av en sammanhållen vård och omsorg.

Trygga, säkra och effektiva vårdövergångar

Vårdövergångar är kritiska moment i vårdkedjan, där brister i samordning, ansvarsfördelning och informationsöverföring kan leda till otrygghet, upprepade kontakter och försämrad hälsa för individen. Det är särskilt viktigt att samverkan fungerar för personer med komplexa eller långvariga vård- och omsorgsbehov, där flera aktörer behöver samordna sina insatser. Inom vårdsamverkan i Göteborgsområdet omfattar detta fokusområde övergångar mellan olika vårdgivare – exempelvis vid in- och utskrivning från slutenvård samt inom och mellan öppenvårdsverksamheter.

Målbild

Den enskilde ska uppleva vård och omsorg som en sammanhållen kedja – där övergångar mellan olika vårdgivare sker tryggt, planerat och med individens behov i centrum. Vårdövergångar ska präglas av god kvalitet, tydlig ansvarsfördelning och effektiv samordning.

Främja hälsa och förebygga ohälsa

Hälsa påverkas av sociala, ekonomiska, miljömässiga och individuella faktorer. För att minska behovet av framtida insatser krävs ett långsiktigt och förebyggande arbete som utgår från individens livssituation och förutsättningar. Samverkan mellan kommun och region har en viktig roll i att identifiera riskfaktorer tidigt, samordna insatser och skapa förutsättningar för jämlik hälsa.

Detta fokusområde handlar både om att stärka det generella hälsofrämjande arbetet och om att samverka kring riktade insatser för särskilt utsatta grupper.

Målbild

Invånare i Göteborgsområdet ska ges förutsättningar att leva ett hälsosamt liv, oavsett bakgrund. Samverkan ska bidra till att minska ojämlikhet i hälsa och förebygga ohälsa genom tidiga, samordnade insatser.

FRAMGÅNGSFAKTORER FÖR SAMVERKAN

I dialog mellan politiker och tjänstepersoner har tre faktorer identifierats som avgörande för att samverkan ska ge effekt och skapa värde: **Styrning och ledning, mandat och förankring**, samt **uppföljning**.

Styrning och ledning

Samverkan vilar på lagstiftning, politiska mål och individens behov. Tillitsbaserad styrning är central – där förtroende mellan parter och nivåer är en förutsättning för framgång. Tydliga mål och prioriterade aktiviteter skapar gemensam riktning och konkretiseras i den handlingsplan som tas fram av Ledningsgruppen för samverkan (LGS).

Mandat och förankring

Samverkan kräver stöd från både politik och förvaltning. Ledamöter i samverkansstrukturen har ansvar för att förankra de beslut som fattas i samverkan, och bidra till att aktiviteter från den övergripande handlingsplanen får genomslag i den egna organisationen. Det förutsätter tydligt mandat och kontinuerlig förankring. Genom kommunikation och dialog skapas engagemang och samsyn.

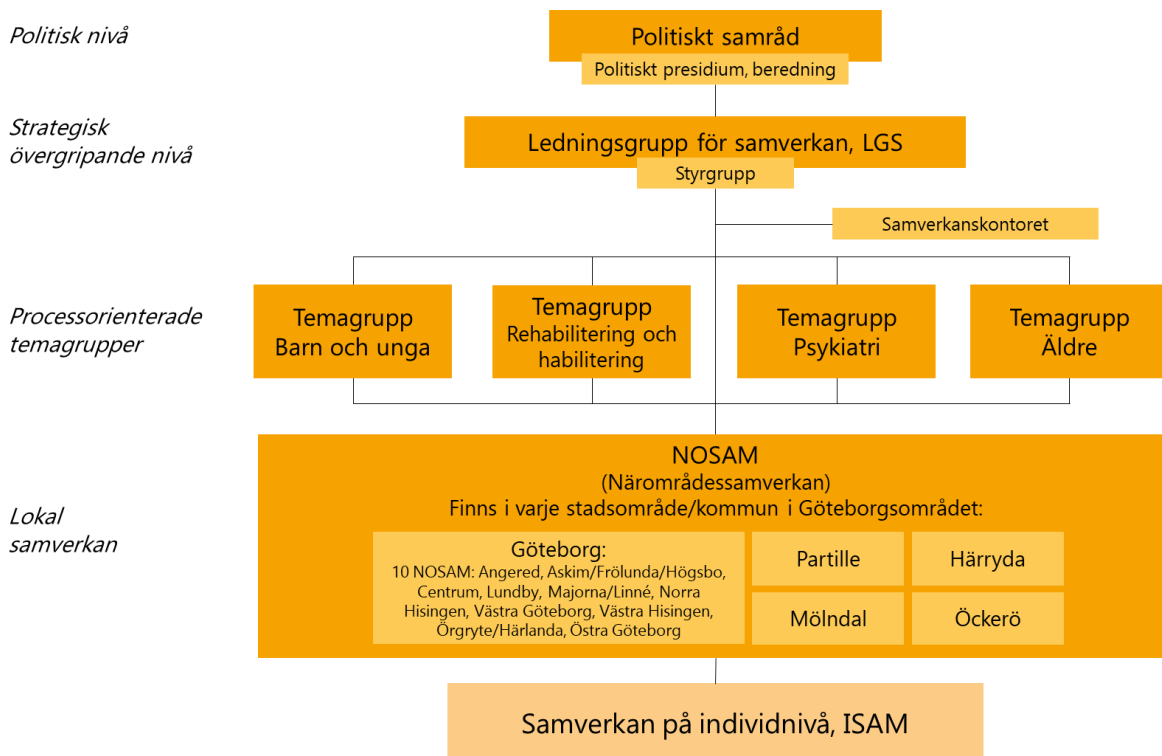
Uppföljning

Uppföljning inom vårdsamverkan sker kontinuerligt genom att följa befintliga mätbara mål som publiceras på vårdsamverkans hemsida, samt aktiviteter i den övergripande handlingsplanen. Resultaten sammanställs i årsrapportering och publiceras på hemsidan. Som underlag används statistik, minnesanteckningar och dokumenterade avvikelser i samverkan.

ORGANISATION OCH ANSVAR

Samverkan i Göteborgsområdet bygger på en gemensam organisationsstruktur med tydlig samordning på politisk, strategisk och operativ nivå. Strukturen möjliggör ett sammanhållet arbete och stöds av ett gemensamt finansierat samverkanskontor. Organisationen bygger på samverkan mellan Västra Götalandsregionen och fem kommuner: Göteborg, Mölndal, Härryda, Partille och Öckerö.

Samverkansstruktur



Politisk nivå

- Politiskt samråd – består av ordförande och ersättare från berörda nämnder och styrelser
- Politiskt presidium – samordnar det politiska arbetet och består av presidierna i samrådet och LGS

Strategisk nivå

- Ledningsgruppen för samverkan (LGS) – består av förvaltningschefer eller motsvarande från kommuner och region. Ansvarar för strategisk inriktning och beslutar om handlingsplan.
- LGS styrgrupp – förbereder ärenden till LGS. Består av LGS ordförande, vice ordförande samt ytterligare två ledamöter och processledare.

Operativ nivå

- Temagrupper – fyra grupper med ansvar för barn och unga, psykiatri, rehabilitering/habilitering och äldre. Arbetar med utveckling inom respektive område och bidrar till genomförandet av handlingsplanen.
- Närområdessamverkan (NOSAM) – lokal samverkan med fokus på genomförande och dialog.

Stödfunktioner

- Samverkanskontoret – som stöd för vårdsamverkan finns ett gemensamt finansierat samverkanskontor grundbemannat med fem processledare och kommunikatör/administratör.
- Arbetsgrupper – kan tillsättas av LGS för särskilda uppdrag.

Roller och ansvar

Alla ledamöter i samverkansstrukturen har ansvar för att:

- Förankra beslut i den egna organisationen
- Bidra till genomförande och uppföljning
- Vara informationsbärare mellan samverkansarenan och linjeverksamheten

Ansvarsfördelningen tydliggörs i den övergripande handlingsplanen.