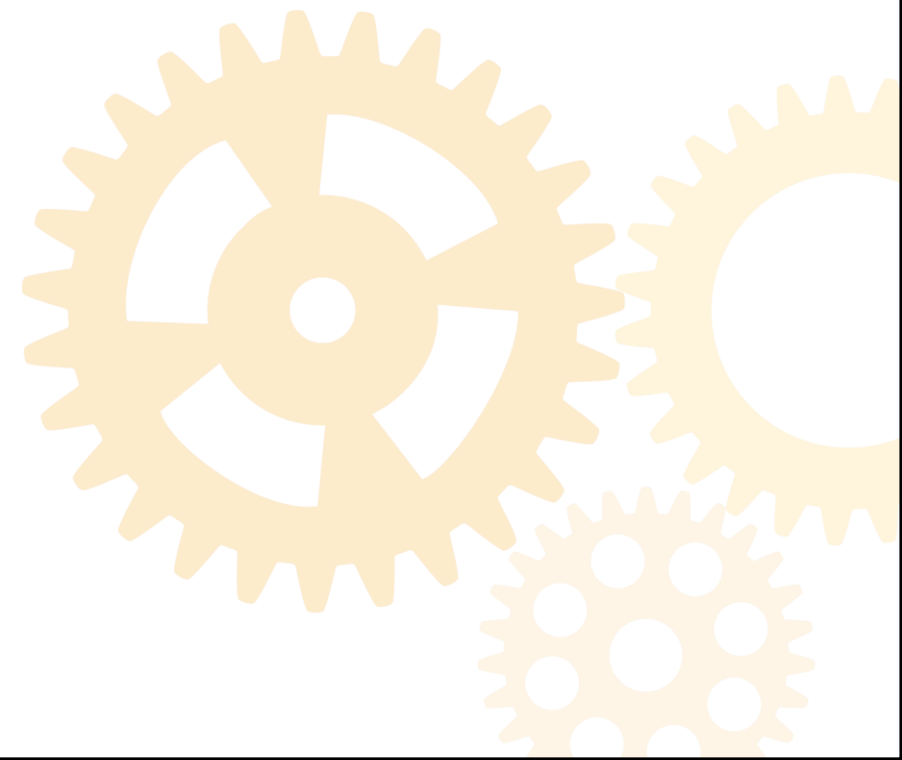


Politiskt samråd

250305

Resultat av projekt En ny form på in- och utskrivningsprocessen

Politiskt samråd 2025-03-05



Uppdrag från LGS

”På ett tydligt sätt underlätta att göra rätt, att skapa samsyn och att stödja fokus på den enskildes behov och delaktighet i vårdövergångarna vid in- och utskrivningsprocessen.”



Tydlighet

Ökad tydlighet kring vad som ska göras, vem som ska göra det, när och hur.

- Fler medarbetare upplever att ansvarsfördelningen genom in- och utskrivningsprocessen är tydlig.
- Fler medarbetare upplever att det är tydligt vad som ska göras vid varje steg i in- och utskrivningsprocessen.
- Fler medarbetare dokumenterar korrekt de patientuppgifter som behövs i varje steg och förstår varför uppgifterna är viktiga.



Patientbehov

Patienten upplever vård och omsorg som en helhet i samband med utskrivning

- Ökad andel patienter upplever att de är delaktiga i sin utskrivningsprocess

Patienter får relevant samordnade insatser i samband med utskrivning

- Ökat antal erbjudna SIP:ar i samband med utskrivningsprocessen

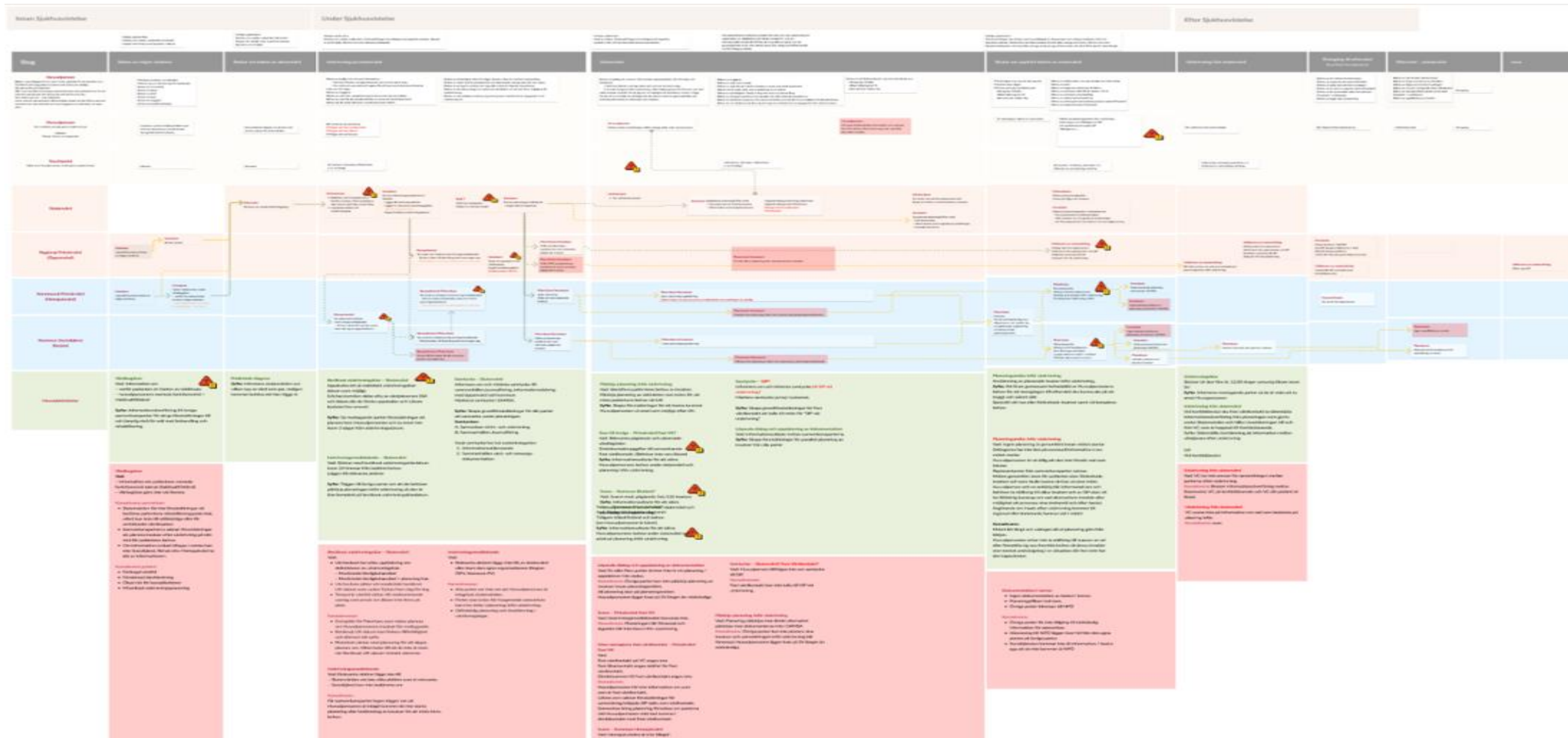
Minimera antal utskrivningsklara dagar

- + Minimera antal flyttade “planerat utskrivningsklar”-datum

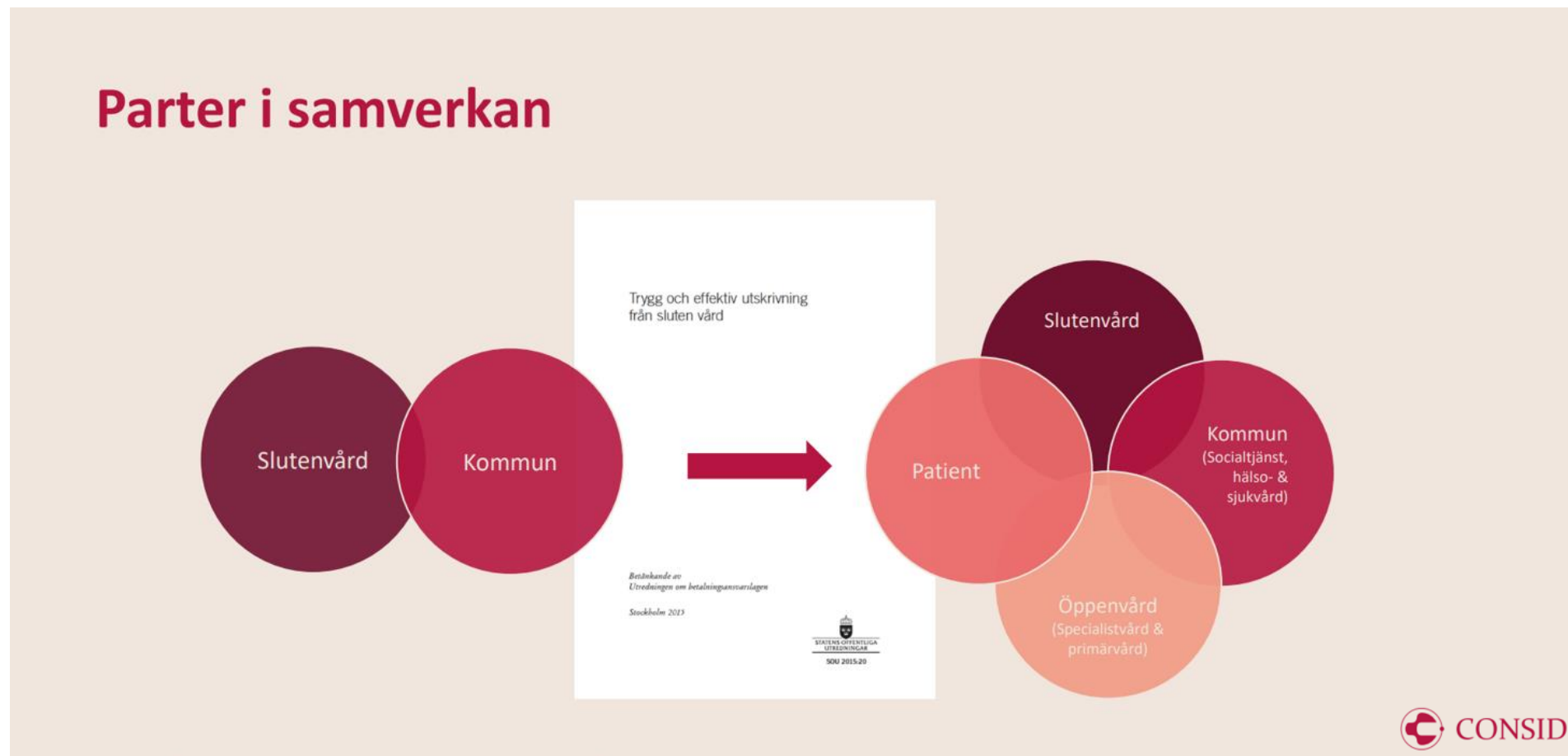
Minimera antal återinläggningar (som kunde ha förebyggts)



Nulägesbeskrivning av patientresan genom in- och utskrivningsprocessen



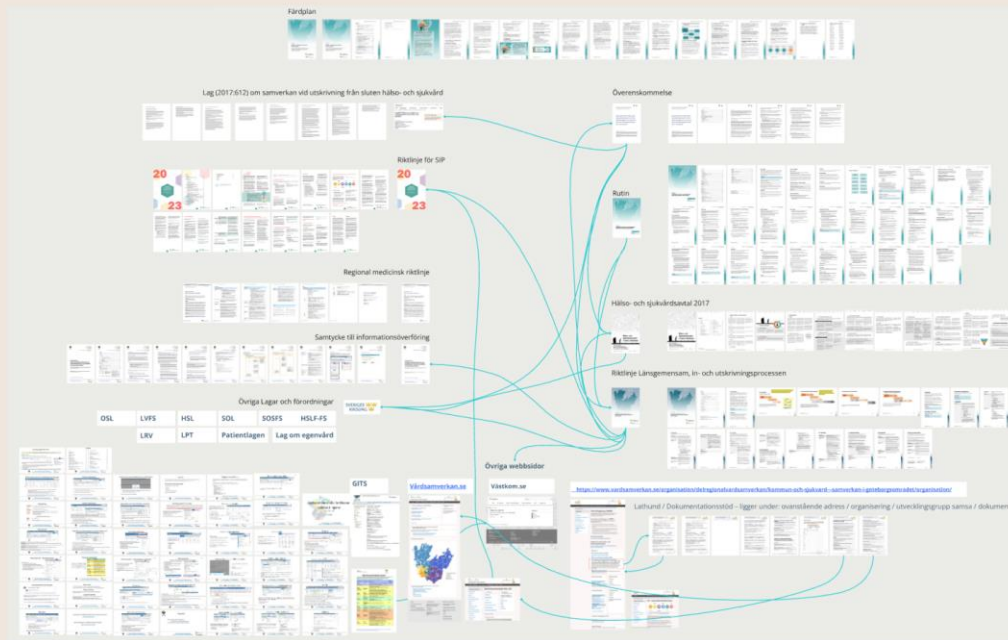
Alla parter arbetar enligt gammal lagstiftning från innan 2018



Identifierade hinder kan påverka önskat läge..

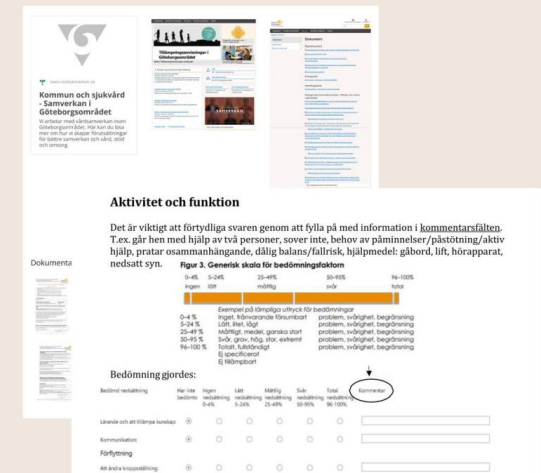
Översikt på några av styrdokumenterna och lathunda

Notera frånvaro av länkar till den övergripande färdplanen.

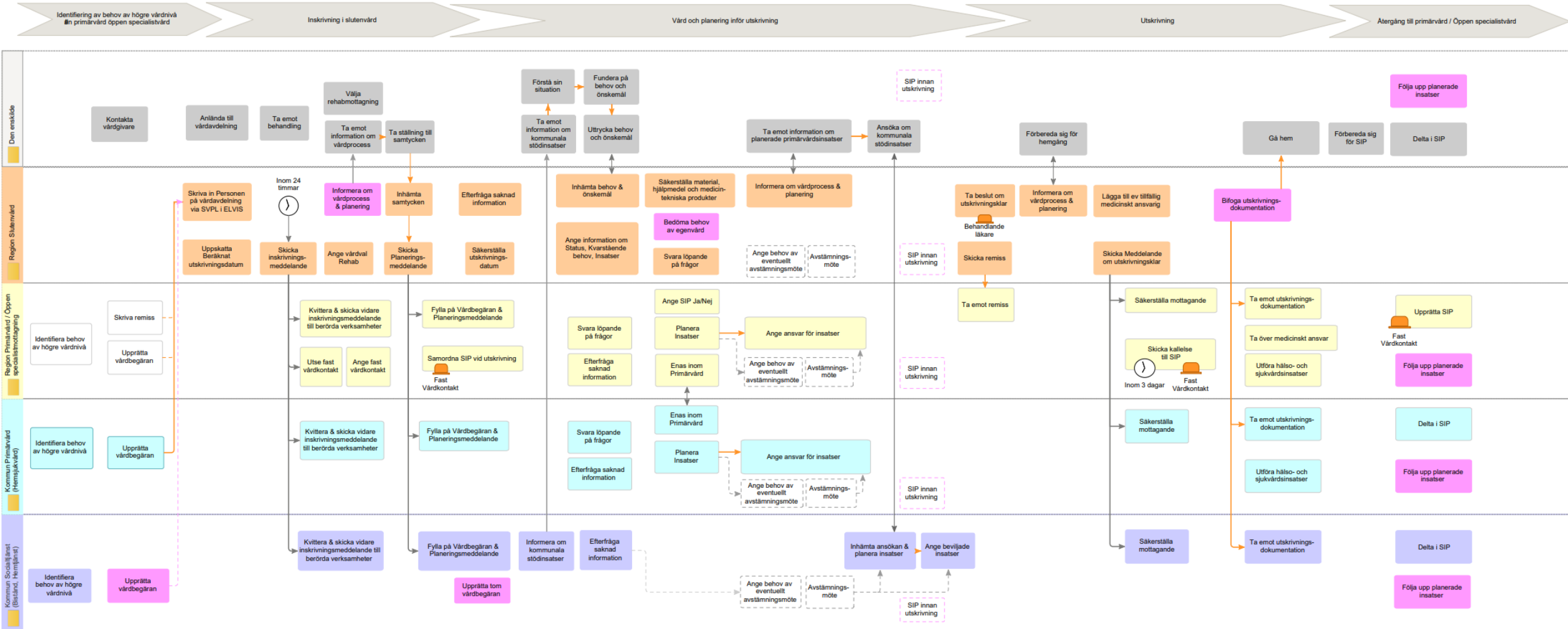


Olika källor: Olika arbetsätt

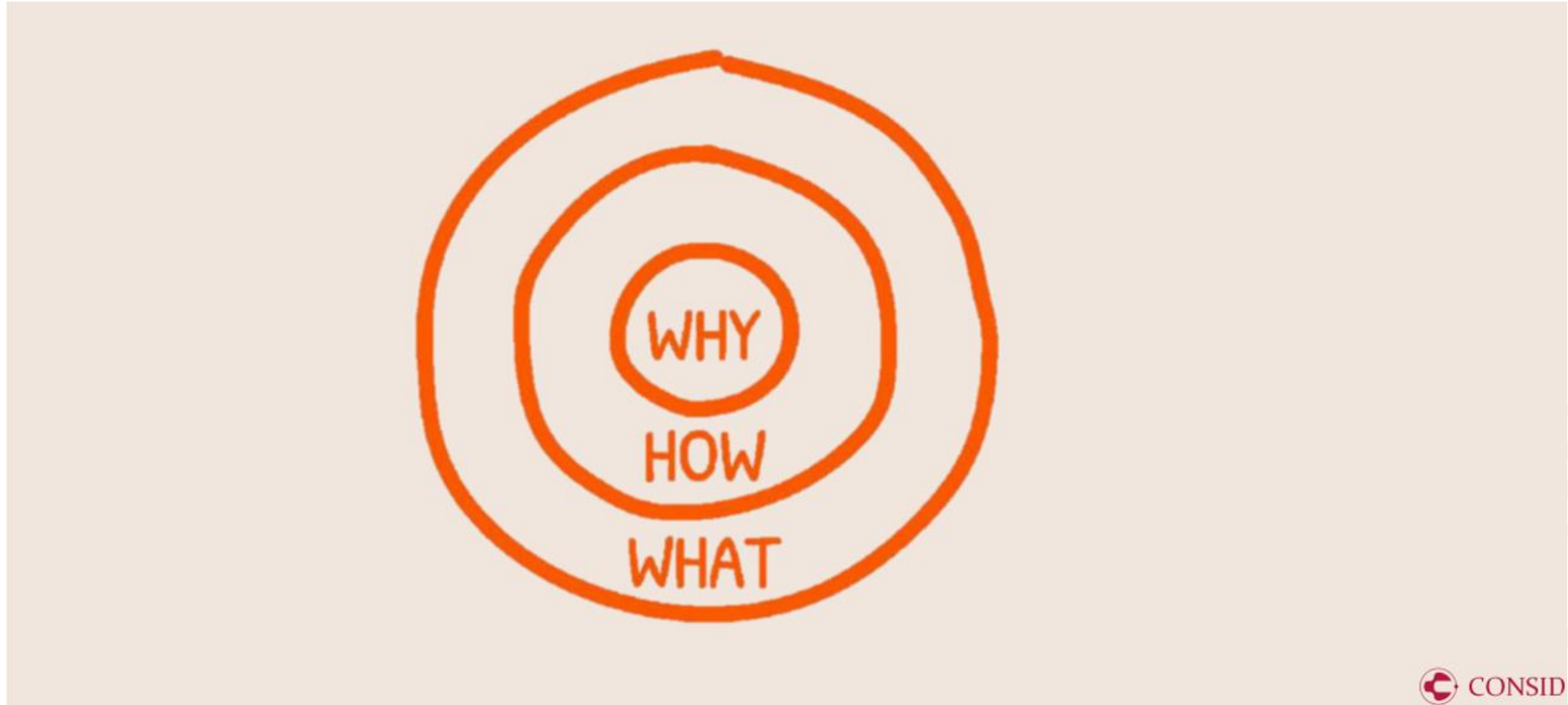
Några av konflikterna vi hört om kan härledas till den komplexa informationsstrukturen och bristande synkroniseringen av uttryck i styrdokumenterna.



Önskad lägesbeskrivning av patientresan



Vi behöver enas om ett gemensamt **VARFÖR**



Implementeringsförslag:



LGS måste leda tydligt mot ett gemensamt VARFÖR utifrån effektmålen med fokus på patientens bästa, dvs önskat läge i 2c8
- Vi föreslår en fortsatt styrgrupp med chefer och ledare under implementeringsfasen.



En underliggande arbetsgrupp behöver tillsättas som arbetar vidare med de kvarvarande identifierade olösta HUR-detaljerna.
-Varje organisation behöver en förvaltningsledningsstruktur för SAMSA med örat mot golvet och koppling till ledningsnivån.



Utbildningskoncept och faktiska utbildare måste utses som utbildar användarna gemensamt utifrån vår process.
-Bygg vidare på 2c8, nyttja projektets resultat och Lärportalen.

Punkt 3. Presentation och dialog ny socialtjänstlag. (Cecilia Axelsson)



En förebyggande socialtjänstlag – för ökade rättigheter, skyldigheter och möjligheter

2025-03-05 Politiskt samråd Göteborgsområdet

Cecilia Axelsson, Planeringsledare GR



Göteborgsregionen (GR) består av 13 kommuner som har valt att jobba tillsammans.

Vi driver utvecklingsprojekt, har myndighetsuppdrag, forskar, ordnar utbildningar och är storstadsregionens röst i Västsverige, bland mycket annat.

I våra nätverk träffas politiker och tjänstepersoner för att utbyta erfarenheter, bolla idéer och besluta om gemensamma satsningar.

Allt för att regionens en miljon invånare ska få ett så bra liv som möjligt.

Dagens agenda

- Inledning
- Presentation av propositionen
- Stärkt samverkan för ett proaktivt, hälsofrämjande och trygghetsskapande arbete



Vägen till ny Socialtjänstlag

- **April 2017:** Beslut om översyn av Socialtjänstlagen – utredningen *Framtidens socialtjänst (2017:03)*,
- Utredningen förlängdes i två omgångar, med utökade uppdrag
- **April 2018:** Delbetänkandet *Ju förr desto bättre – vägar till en förebyggande socialtjänst (SOU 2018:32)*
- **Augusti 2020:** Slutbetänkandet *Hållbar socialtjänst – En ny socialtjänstlag (SOU 2020:47)*
- **Februari 2021:** remissrunda avslutas
- Tilläggsuppdrag och andra utredningar
- **Juli 2024:** Lagrådsremiss - *En förebyggande socialtjänstlag – för ökade rättigheter, skyldigheter och möjligheter*
- **Januari 2025:** Proposition överlämnad till riksdagen
- **1 juli 2025:** Lagen föreslås träda ikraft
- Regeringen har aviserat ett långsiktigt stöd till kommunerna om totalt 8 miljarder fram till och med 2028



Gemensamma samhällsutmaningar

Nya grupper med andra behov

Kompetensutmaning – färre ska göra mer och försörja fler

Digitalisering – nya beteenden och möjligheter



60%

Med så mycket ökar antalet personer 85 år och äldre fram till 2033.

[Källa: Kompetensförsörjning | SKR](#)

Omställning inom den sociala välfärden pågår

- Nära vård
- Ny socialtjänstlag
- Digitalisering
- Samsjuklighetsutredningen



Syftet med nya socialtjänstlagen

Perspektivförflyttning

Nå individer tidigt

Nå nya grupper

Sänka trösklarna till socialtjänsten

Erbjuda insatser på ett enklare och snabbare sätt

Bedriva verksamheterna i enlighet med vetenskap och beprövad erfarenhet



Proposition - en ny socialtjänstlag

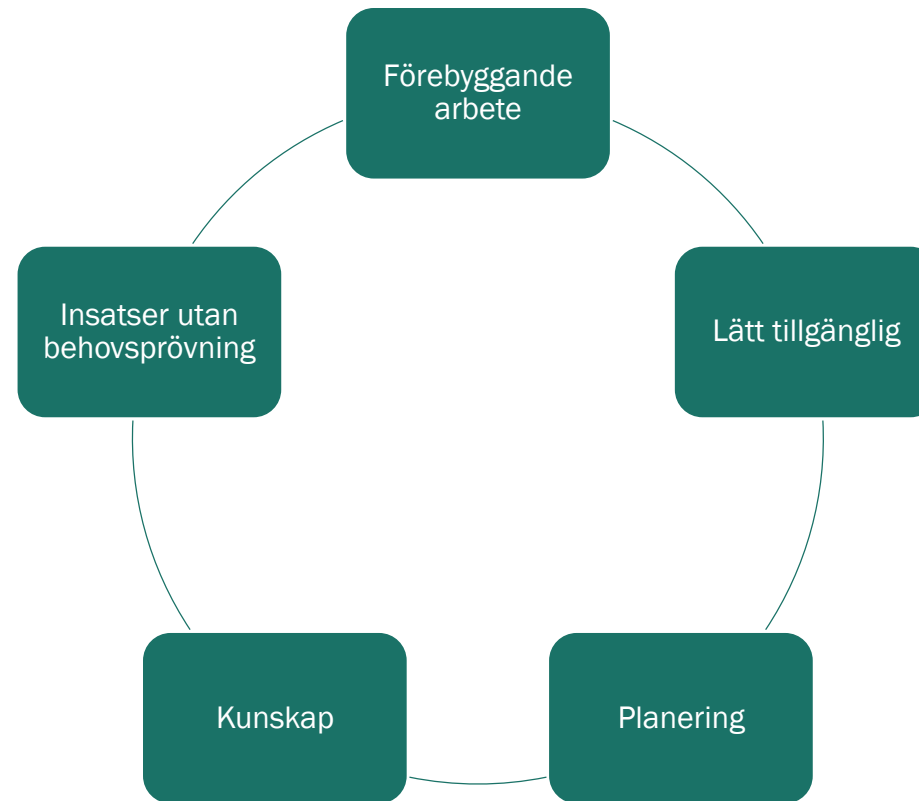
- Gäller alla åldrar och alla målgrupper. Socialtjänst är funktionsstöd, äldreomsorg och individ- och familjeomsorg
- Målinriktad ramlag
- Redaktionell och språklig omarbetning
- Helhetssyn och inriktningen på personers individuella behov och förutsättningar i stället för deras grupp tillhörighet
- Ökad jämlikhet och minskad detaljeringsgrad



Nya övergripande mål



Fem viktiga områden för en förebyggande och kunskapsbaserad socialtjänst



Förebyggande arbete

Insatser utan
behovsprövning

Lätt tillgänglig

Kunskap

Planering

Socialtjänsten **ska** arbeta förebyggande

Samhällsnivå

Proaktiv synvinkel

Insatta i levnadsvillkor

Uppsökande

Bidra med kunskap i sociala frågor till andra verksamheter

Individ- och gruppnivå

Hälsofrämjande och funktionsstödjande

Minska riskfaktorer och stärka skyddsfaktorer

Erbjuda stöd tidigt

Samverka med andra verksamheter såsom skola och förskola för att identifiera familjer och barn som behöver stöd

Insatser utan föregående behovsprövning

Brottsförebyggande

- Socialtjänsten har en central roll
- Uppsökande arbetet viktigt för att identifiera risker och sociala problem samt erbjuda enskilda stöd och hjälp
- Främja och stärka faktorer som har en skyddande effekt
- Socialtjänsten har en viktig roll i att förebygga återfall i brott
- Samverkan mellan socialtjänst, skolan, polisen och andra aktörer är grundläggande för att kunna bedriva ett effektivt brottsförebyggande arbete

Ett stärkt
brottsförebyggande ansvar för
socialnämnden



Lätt tillgänglig socialtjänst

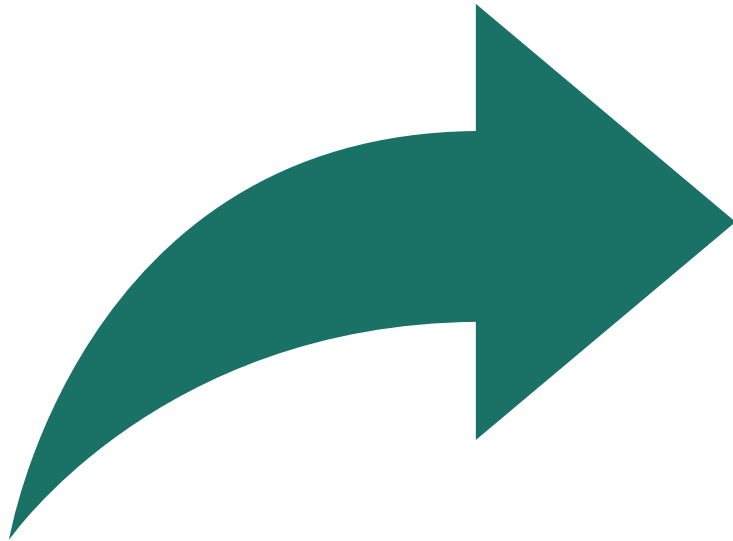
Enkelt att ta och ha kontakt med socialtjänsten!

- Utåtriktad och synlig
- Möta människor där de finns och på tider som passar
- Oavsett individuella förutsättningar
- Digital tillgänglighet

”Kommunen bör arbeta samlat och systematiskt med de aspekter av tillgänglighet som är relevanta i den egna kommunen”



Övergripande långsiktig planering

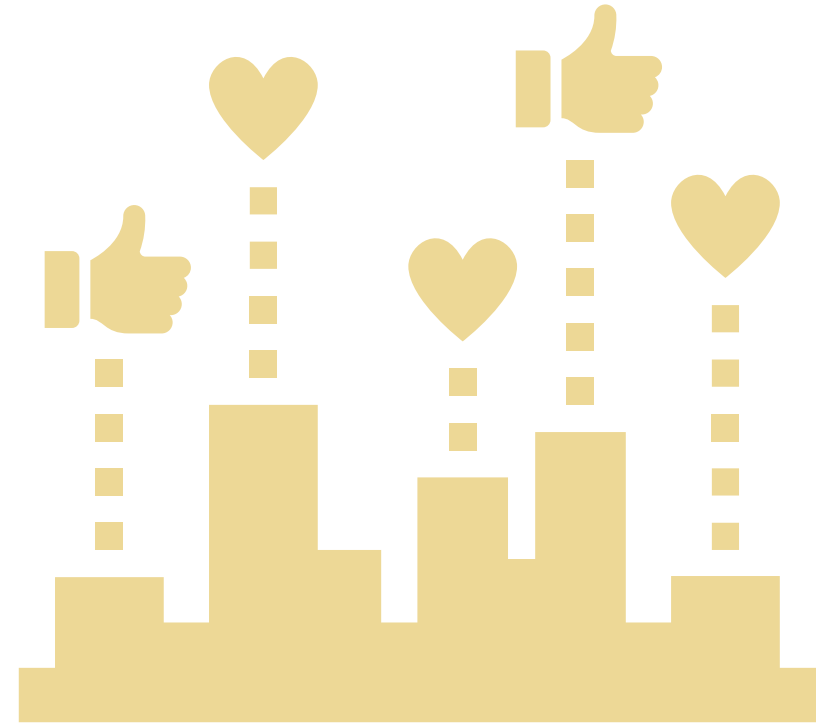


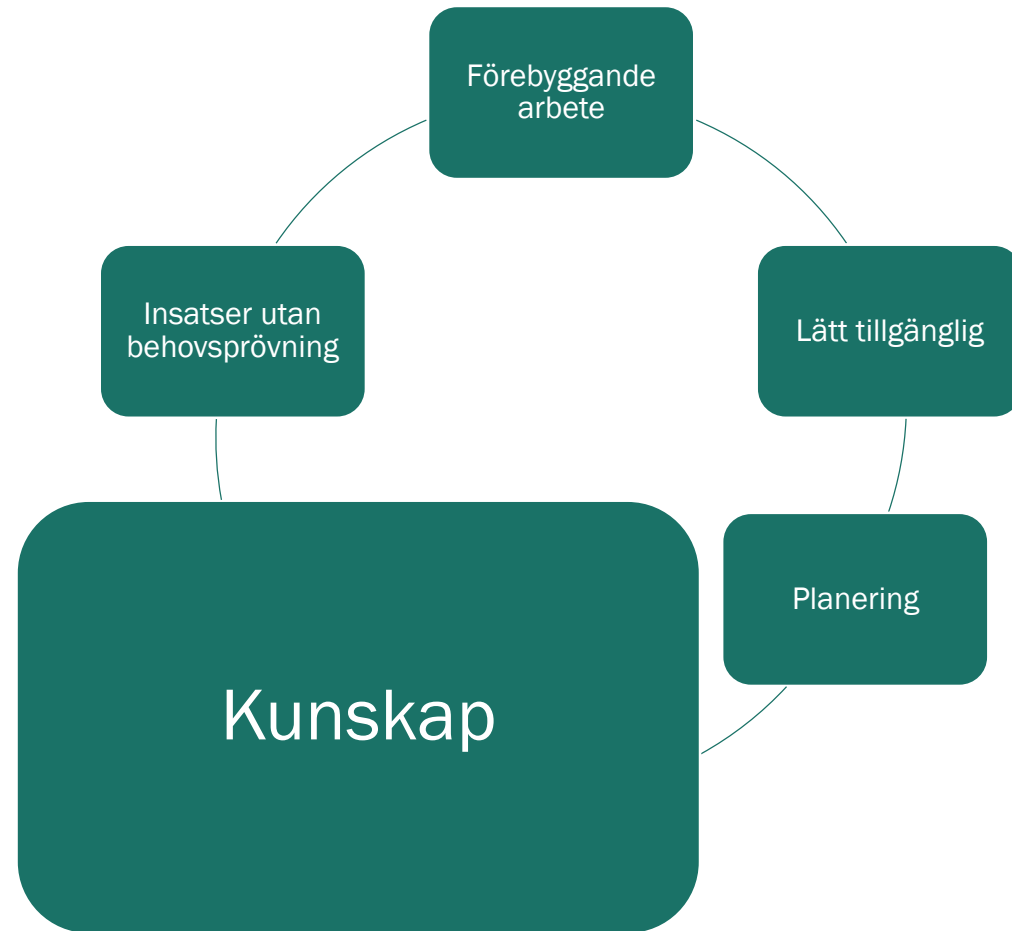
- Övergripande planering hänger tätt samman med förebyggande arbete
- Långsiktig planering av kommunens insatser till grupper och enskilda
- Den övergripande planeringen ska gälla för samtliga grupper (idag endast äldre och personer med funktionsnedsättning)
- Samverka med andra när så krävs!

Samhällsplanering och samhällsmiljö

Socialtjänsten ska medverka i samhällsplaneringen.

- Påverka utformningen av bostadsområden.
- Offentliga lokaler och allmänna kommunikationer ska utformas så att de blir tillgängliga för alla.
- Ska ta initiativ till och bevaka att åtgärder vidtas för att skapa en god samhällsmiljö och goda förhållanden för grupper som har behov av samhällets särskilda stöd.





Kunskapsbaserad socialtjänst

- Verksamhet inom socialtjänsten ska vara av god kvalitet
- Verksamheten ska bedrivas i överensstämmelse med vetenskap och beprövad erfarenhet
- Socialtjänsten ska systematiskt och fortlöpande följa upp, utveckla och säkra kvaliteten i verksamheten



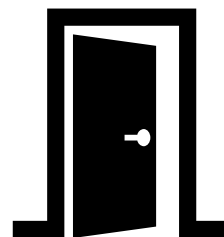
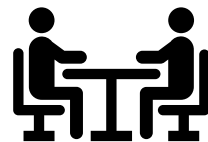
Regeringskansliet



Socialtjänsten får en möjlighet att tillhandahålla vissa insatser utan individuell behovsprövning, men behovsprövade insatser kommer fortsatt att vara socialtjänstens huvudarbetsätt



Socialkontor



Undantag från befogenheten



- Kontaktperson, kontaktfamilj eller kvalificerad kontaktperson
- Vård i familjehem
- Vård i sådana hem som avses i 12 § LVU samt 22 och 23 §§ LVM
- Vård av barn eller unga i jourhem, stödboende eller andra hem för vård eller boende
- Stadigvarande plats i särskilt boende eller bostäder med särskilt stöd
- Vård i hem för viss annan heldygnsvård
- Ekonomiskt bistånd

Insatser som alla ska tillhandahålla

Brottsofferstöd

Budget- och
skuldrådgivning

Familjerådgivning
och
samarbetssamtal

Kontaktperson,
kontaktfamilj och
särskilt kvalificerad
kontaktperson

Stöd för att ändra
beteendet hos
våldsutövare

Stöd till den som
vårdar eller stöder
en närstående

Stöd vid skadligt
bruk eller
beroende

Samverkan över organisationsgränser för ett stärkt förebyggande arbete

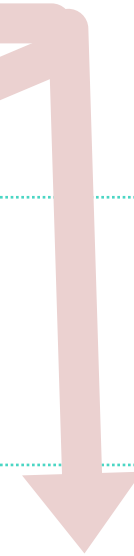
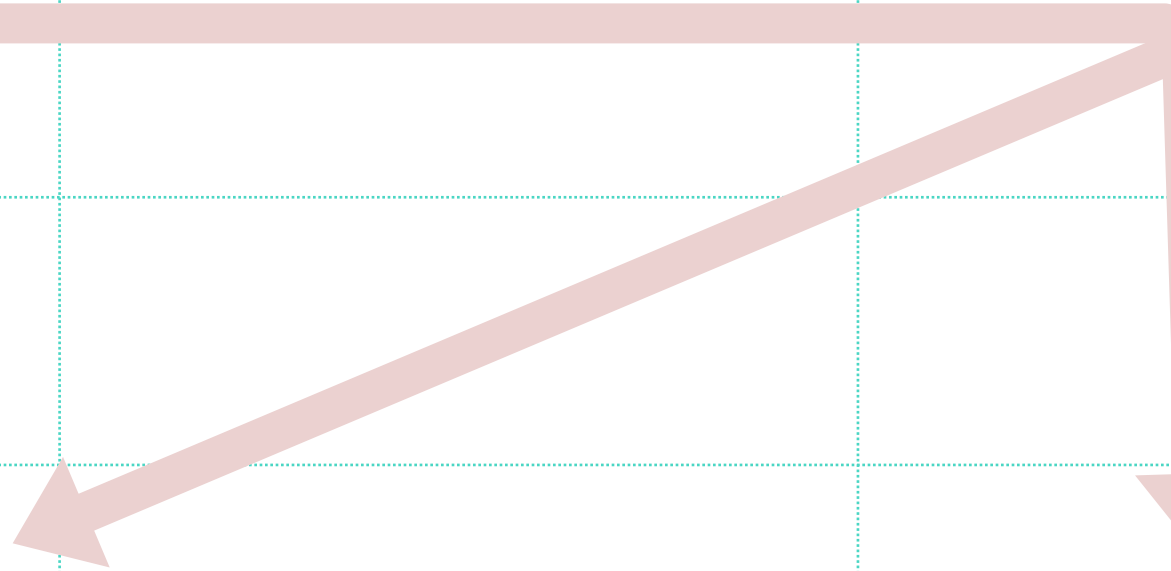


Vad behövs för att åstadkomma en gemensam förflyttning utifrån det förebyggande arbetet?

Främja (och trygghetsskapa)

Förebygga

Åtgärda



Exempel förebyggande arbete i socialtjänst, definition från Lunds kommun – andras arenor



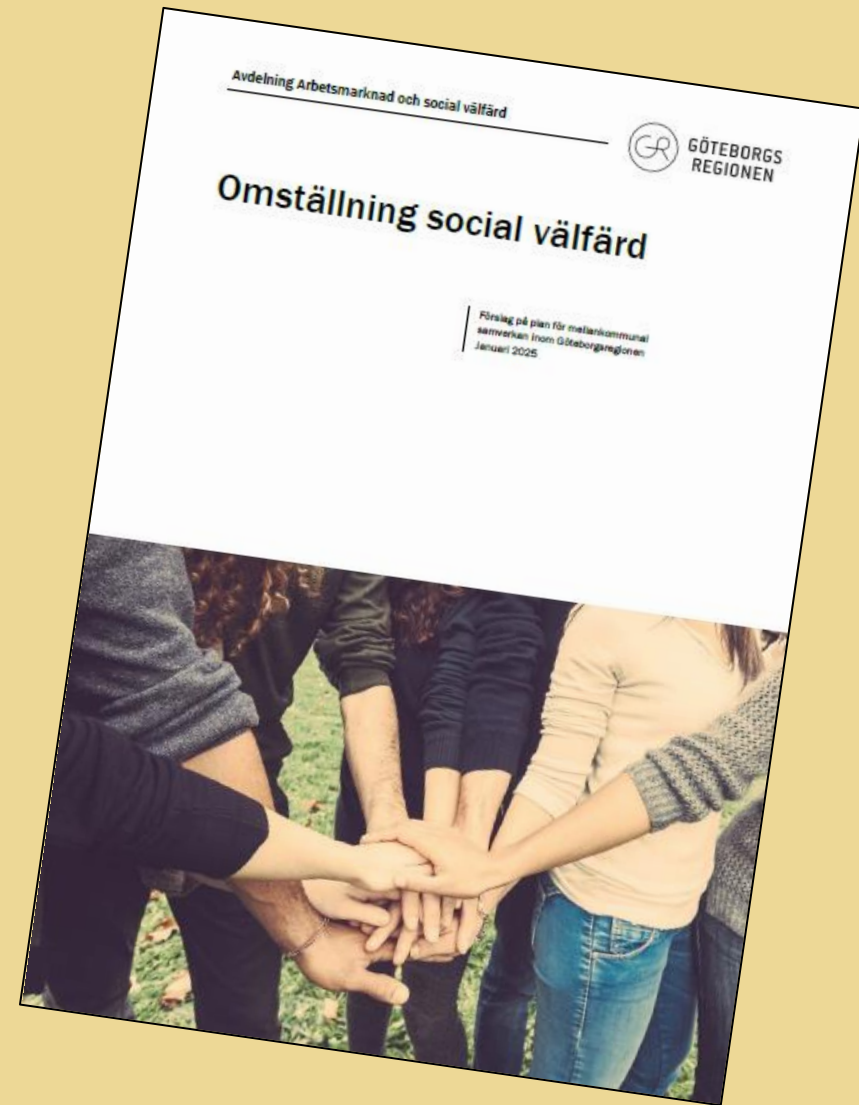
Källa: McIver & McIver, 2009. Vidareutvecklad av Pluginnovation

- Socialtjänstens förebyggande (preventiva) arbete är ett riktat arbete med fokus på särskilt utsatta individer och grupper som riskerar att utveckla en ogynnsam livsstil och/eller psykosocial problematik i framtiden.
- Att befinna sig på rätt plats, sammanhang där människor finns
- Det behöver ske i samverkan med andra eller verka på andras arenor

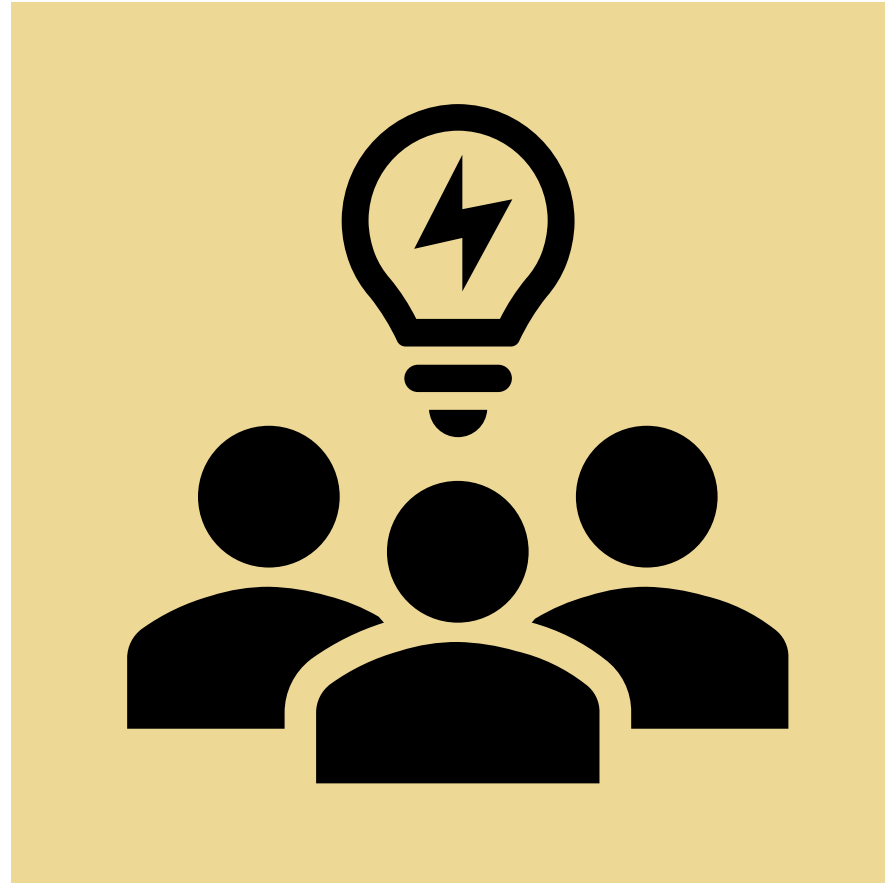
Definition framtagen av Harald Gegner, FoU, Lunds kommun.

Ur kunskapsöversikt

**En stärkt, medveten
och strategisk
samverkan
nationellt, regionalt
och delregionalt kan
bidra till en mer
effektiv omställning!**



Förstärka, utveckla och tänka nytt



Hälsa- och sjukvård och socialtjänst

FoU i Väst

 GÖTEBORGS REGIONEN

Nära vård för vuxna personer med LSS-insatser i Göteborgsregionen

En forskningsstudie
Karin Täng
Juni 2023



FoU i Väst

 GÖTEBORGS REGIONEN

Omställningen till nära vård ur ett kommunalt perspektiv

Förstudie med fokus på GR-kommunerna
Theresa Larsen och Maria Ljung
september 2020



FoU i Väst

 GÖTEBORGS REGIONEN


Förstärkt arbete för psykisk hälsa på ungdomsmottagningarna i Västra Götalands län

En uppföljning av perioden 2016-2020
Cornelia Björk och Jeanette Olsson
Slutrapport augusti 2021




Slutrapport utvärdering av Utökade hembesök i Göteborg

FoU i Väst

 GÖTEBORGS REGIONEN

Betydelser och effekter av utökade hembesök i Göteborg

Lisbeth Lindahl, Elin Afredsson,
Ella Pettrini och Louise Bäckemo Johansson
2023



Sammanfattningsvis



- Socialtjänsten ska arbeta förebyggande
- Socialtjänsten ska vara lätt tillgänglig
- Socialtjänstens arbete ska bygga på vetenskap och beprövad erfarenhet
- Jämlika och jämställda levnadsvillkor ska främjas
- Socialtjänsten ska inriktas på att enskilda får leva ett värdigt liv och känna välbefinnande
- Kommunen ska planera sina insatser för enskilda. Kommunen ska särskilt väga in behovet av tidiga och förebyggande insatser
- Möjlighet att erbjuda insatser utan individuell behovsprövning

Tid för frågor och reflektioner

Ny socialtjänstlag

Utredningen Hållbar socialtjänst (SOU 2020:47) föreslår att en ny socialtjänstlag ska ersätta nuvarande lag. På den här sidan samlar vi det arbete som pågår på GR och som ligger i linje med utredningens förslag.



GR har gjort en webbsida till stöd för kommunerna i omställningen till ny Socialtjänstlag

Ny socialtjänstlag | Göteborgsregionen (GR) (goteborgsregionen.se)



GÖTEBORGS
REGIONEN

Kortversion Årsrapport 2024 Vårdsamverkan Göteborgsområdet

Ledning och styrning

- LGS (Ledningsgrupp i samverkan)
- Under 2024 har LGS arbetat med att stärka samverkan i Göteborgsområdet. Att skapa god samverkan kräver tid för att odla goda relationer med tillit och transparens som bas i relationerna. När vi har ett gott samverkansklimat kan alla prestera bättre.
- I dag har vi:
 - En stärkt och mer positiv samverkansdialog som tar oss framåt.
 - Högre tolerans och förståelse för varandras verksamheter.
 - Förändrad bemanning i stödfunktionen.
 - Nytt arbetssätt

Temagrupper

- **Barn och unga:** Lena Ekeroth lena.ekeroth@vgregion.se
- **Stimulansmedel för psykisk hälsa** – Fortsatt stöd till åtta pågående satsningar samt nya insatser, bl.a. uppsökande arbete via UM, Dans för hälsa, småbarnsteam och digital elevhälsobox. Fokus på att stärka befintliga projekt för hållbar implementering.
- **Uppdaterade tillämpningsanvisningar** – Samverkansrutiner för barn och ungas hälsa har reviderats utifrån lokala synpunkter och referensgruppens input.
- **Stärkt barnrättsperspektiv** – Referensgrupp med brukar- och barnrättsorganisationer har etablerats för att främja samordning och individ-/familjecentrerad vård med stöd av SIP.

Äldre: Camilla Lundqvist

camilla.lundqvist@aldrevardomsorg.goteborg.se

- Ny uppdragshandling och ansökan för **Projekt Sköra Äldre och skattning med CFS**. Syftar är att utveckla teamarbetet kring äldre samt öka kunskap och samsyn kring olika grader av skörhet för bättre utveckling arbetssätt med rätt insatser i rätt tid.
- Gemensam delregional rutin för **Palliativ trygghetsordination** som ska gälla i hela vårt samverkansområde och ersätter de tidigare olika variationerna.
- Verkat för att **implementera SKR:s kunskapsstöd** i verksamheterna för att främja teamarbetet och underlätta vårdkedjorna.

- **Rehab/Habilitering:** Camilla Lundqvist
camilla.lundqvist@aldrevardomsorg.goteborg.se
- Delregional rutin för **hjälpmedelsförskrivningsprocessen** i samband med utskrivning som implementerats i vårt delregionala samverkansområde med gott resultat.
- En arbetsgrupp har i uppdrag att skapa en delregional rutin för **understödd andning och tracheostomivård**.

Kartläggning är påbörjad där flera hinder och behov identifierats. Ett förslag på vidare hantering har gått till LGS i november och avvaktar återkoppling för vidare hantering.

Psykiatri: Zofia Delauzun zofia.simson.delauzun@vgregion.se

Under året har temagruppen fortsatt stärka samverkan genom dialog och gemensamt utvecklingsarbete. Goda relationer och ökad förståelse mellan verksamheter skapar bättre förutsättningar för kommande förändringar utifrån nya socialtjänstlagen och samsjuklighetsutredningen.

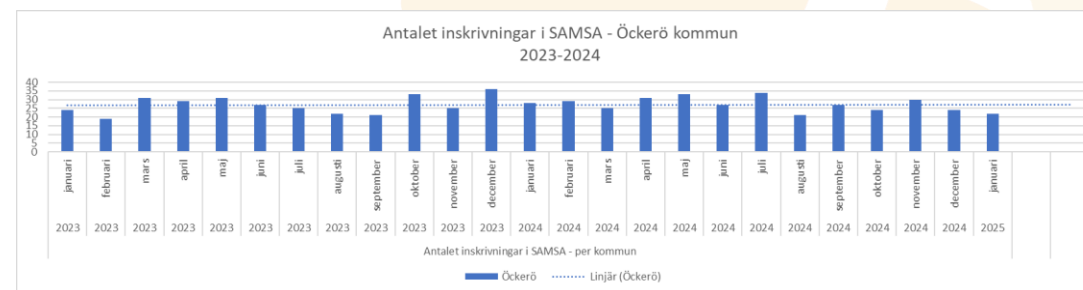
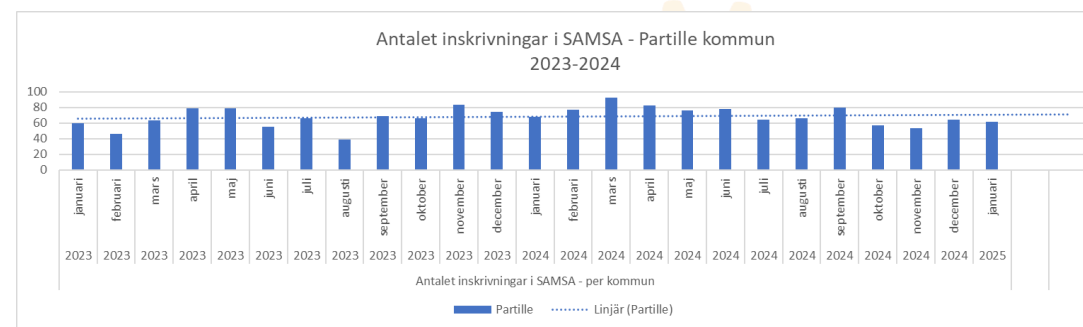
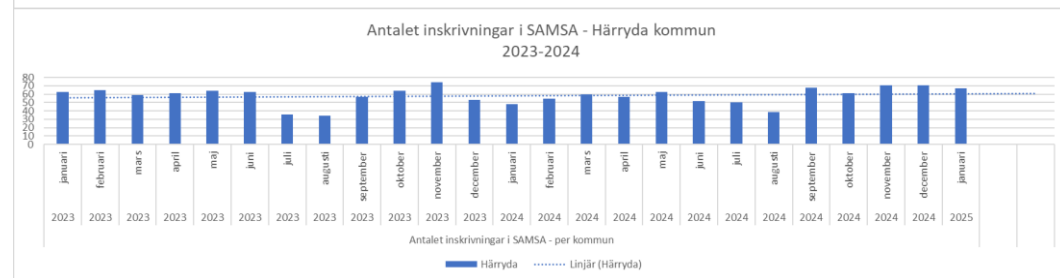
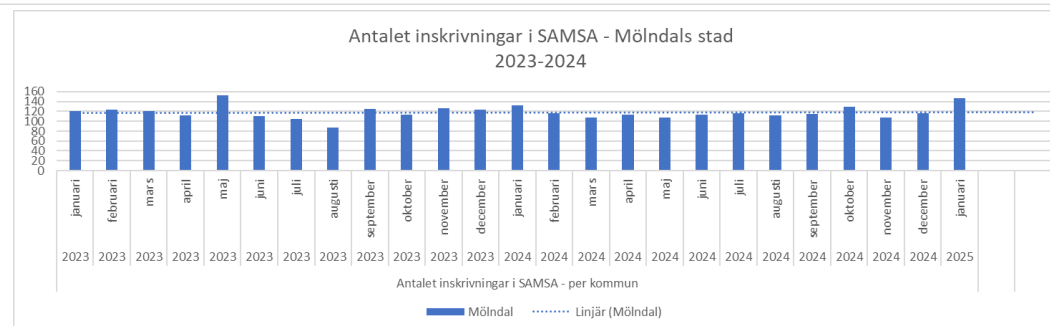
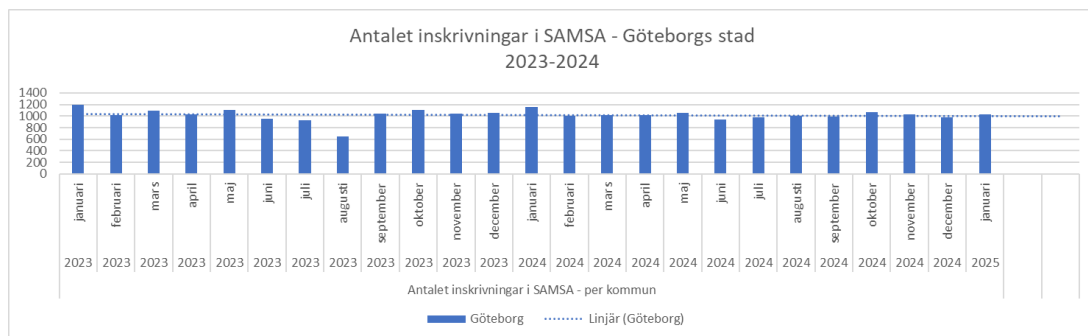
- **Basnivå i samverkan** – Under 2024 har 65 medarbetare från kommun, region och Kriminalvård utbildats inom Basnivå i samverkan för ökad kännedom och följsamhet till överenskommelser.
- **ACT Team Krans** – Genom att utveckla integrerat arbetssätt i kranskommunerna skapas en mer jämlik vård i delregionen för patienter/brukare med utökade behov av samverkan.
- **Brukardelaktighet** – Temagruppen har beviljat medel för en brukarstyrd brukarrevision av ACT Göteborg inklusive Team Krans.

In- och utskrivningsprocessen

- Under 2024 har processen kartlagts, vilket visade otydlighet och skillnader i gällande styrdokument .
- Projektet omfattar alla målgrupper i delregionen.
- Slutrapport mars 2025.
- Löpande information finns på hemsidan.

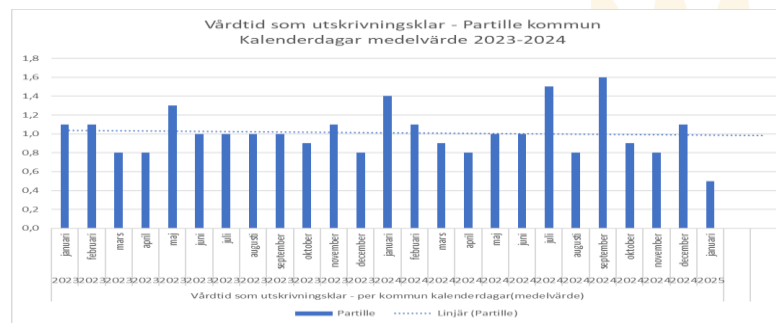
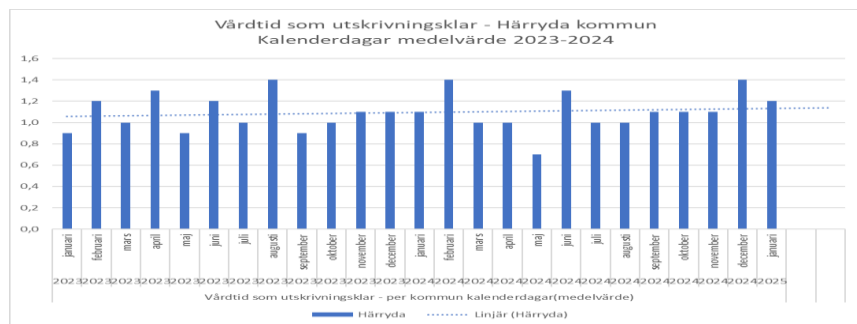
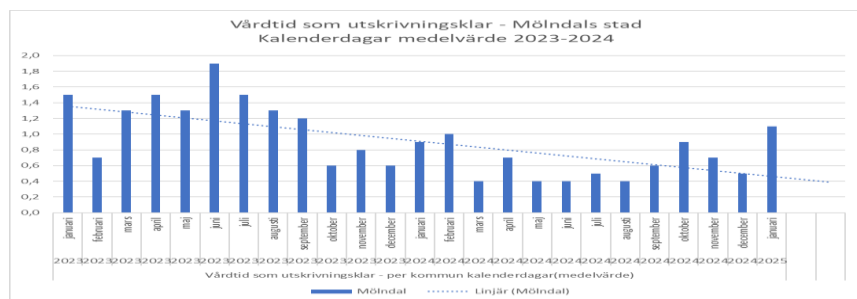
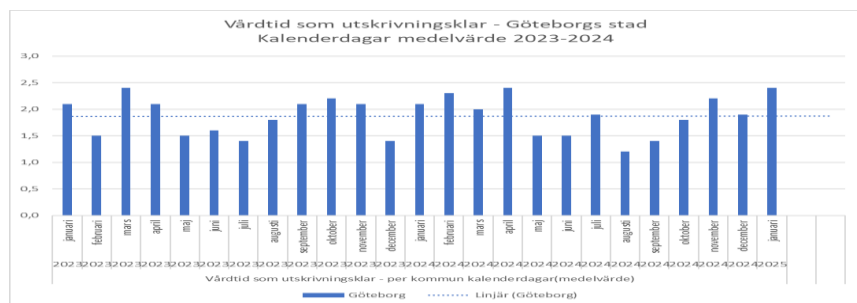
Antal inskrivningar i SAMSA

- Antalet inskrivningar i SAMSA är i stort sett konstant 2023-2024



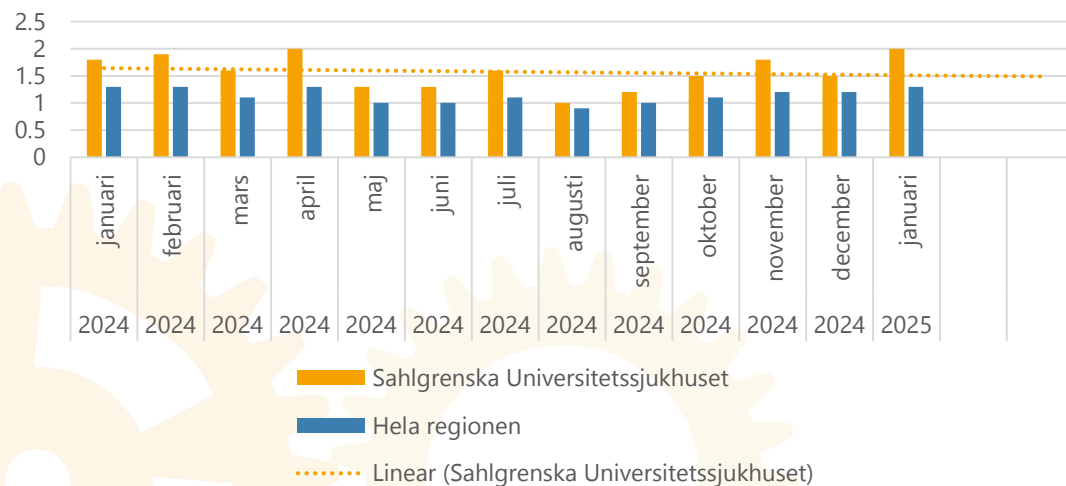
Vårdtid som utskrivningsklar skiljer sig mellan kommunerna

- Mölndals stad och Öckerö kommun har minskat sitt medelvärde. Övriga kommuner har oförändrat medelvärde

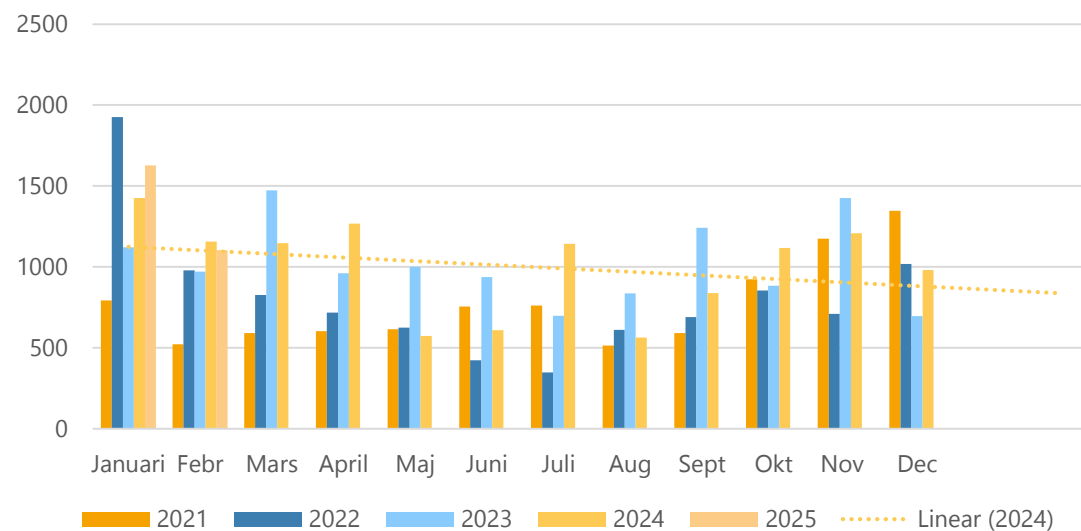


Utskrivningsklara dagar

Vårdtid som utskrivningsklar
Medelvärde(dagar)



Antal utskrivningsklara dagar SU



NOSAM

Olika NOSAM har under 2024 genomfört satsningar anpassade efter lokala behov, med fokus på att stärka samverkan och förbättra vårdövergångar. För detaljerad beskrivning av insatserna, se årsrapporten. Nedan följer ett urval.

- **Stärkt samverkan och koppling till delregional nivå** – NOSAM har under året ökat kännedom om delregionalt arbete, styrande dokument och rutiner. Konkret arbete har genomförts för att förbättra samordning vid vårdövergångar och dialogen med specialistsjukvård.
- **Förbättrad informationsöverföring vid vårdövergångar** – NOSAM har arbetat med rutiner för planering efter slutenvård och säkerställt att relevanta aktörer involveras i ett tidigare skede. Digitala verktyg och samordningsrutiner har diskuterats och implementerats.

NOSAM, fortsättning

- **Arbetsgrupper och operativa förbättringar** – Arbetsgrupper har genomlyst och föreslagit förbättringar inom områden som N-tandvårdsstöd, munvårdsutbildningar, rehabilitering samt läkemedelshantering. Förbättringsåtgärder hanteras vidare under 2025.
- **Suicidprevention och proaktiva insatser** – NOSAM har arbetat med suicidprevention genom utbildningsinsatser och samverkan mellan kommun och region. Satsningar har gjorts på att stärka tidiga och individanpassade insatser.
- **Utveckling av rutiner för barn och unga** – Fokus på att stärka samordningen mellan primärvård och specialistvård för barn i gränzonen mellan olika vårdnivåer. Arbeta har inletts för att förbättra insatser för barn som faller mellan stolarna.

Punkt 7. WS september (Göran)

- Ska vi förlänga nu gällande samverkansplan med redaktionella justeringar och använda workshopen den 10 sept. till andra frågor?
- EX: Vad menar vi med gemensamt ledarskap för att ge förutsättningar för omställningen till en nära vård?
syfte är att det handlar om vad man vill uppnå – inte vad man vill undvika.

**Vi klarade det
tillsammans!**



r



[Det här fotot](#) av Okänd författare licensieras enligt [CC BY-SA-NC](#)

www.vardsamverkan.se/goteborgsomradet



Kommun
och sjukvård
Samverkan i Göteborgsområdet