

Politiskt samråd

20241111

Rapport från temagrupper och NOSAM

- a. Temagrupp BoU – Projektresultat (Lena)
- b. Temagrupp Rehab/Hab Rutin förskrivning av hjälpmedel vid utskrivning från slutenvården (Cecilia)
- c. Temagrupp Psykiatri projektresultat ACT Temat. (Zofia)
- d. NOSAM Mobilt team. Resultat av nya arbetssätt. (Malin)

Stöd till pågående lokala samverkansinsatser 2024 enligt målen i Handlingsplan psykisk hälsa

Temagrupp barn och unga

Temagrupp barn och unga kunde inför 2024 bevilja åtta samverkansinsatser enligt uppdrag för delregionalt tilldelade statliga medel psykisk hälsa barn och unga 150-500 tkr/insats

- Team socialtjänst **Sydväst**, brottförebyggande unga med risk för kriminalitet. Samverkan polis, psykiatri, skola, funktionsstöd.
- Härryda team **Rävlanda** (vårdcentral, socialtjänst, elevhälsa) för tidig upptäckt och tidiga insatser vid oro för familjer. SIP vb.
- **Öckerö** HLT-team (Hälsa-Lärande-Trygghet) för strukturerat tidigt samordnat stöd. SIP vb. Styr-, lednings- och operativ grupp. Implementeras i ord. arbete 2025.

forts. satsningar

- **Möndal** Team mot problematisk skolfrånvaro (socialtjänst, skola, UPH, obesitasprojektet) förstärks med logopedresurs.
- **Möndal** Barnhälsoteam (socialtjänst, förskola) förstärker samverkan med BVC och familjecentraler för tidig upptäckt av social problematik och familjers behov av stöd.
- Utifrån Små barn **Nordost** (bhv, psykologmott. små barn, SBUA, hab, logopedi, förskola) ges utbildningsinsatser till förskolan och bhv. För tidig upptäckt och tidiga insatser vid utvecklingsrelaterade funktionssvårigheter.

Föräldrastödjare från specialistvård på Familjecentraler i Nordost för barn med ätsvårigheter

- Pilotstudie Föräldrastödjare 2023: Specialistcentrum barn och unga Angereds Närsjukhus (SBUA) och familjecentralen i Hjällbo, 2024 även Angered, Lövgärdet.
- BVC ser behov av stöd: kartläggning, föräldrasamtal. Om ej önskad effekt remiss till SBUA (komplexa ärenden).
- Problem: Avvikande tillmatning, behov av rutiner vid måltider, småätande, äta på natten, mycket socker, undervikt, viktavplaning, förstoppning, hög stress hos förälder kring matsituationen, generell oro kring utveckling och utvecklingsneurologiska svårigheter.
- Snabb kontakt med familjestödjare.
- 2-3 besök.
- Stöd 50% föräldrastödjare (socionom från SBUA) och projektledare för införande av arbetssättet.
- Under 2024 utarbeta utbildningsmaterial och arbetssätt för personal på familjecentralen för ökad kunskap och kompetens i att stödja och bemöta målgruppen barn och deras familjer.

Resultat:

- Förbättrad vårdprocess med tidiga insatser och förbättrad samverkan.
- Föräldrar upplever minskad oro och förbättrade matsituationer.
- Familjestödjaren tillgänglig på familjecentralen ger möjlighet till konsultation och stöd till personal.
- Utvärdering av minskat behov av att remittera till specialistnivå pågår.
- Färre återbesök till BVC.

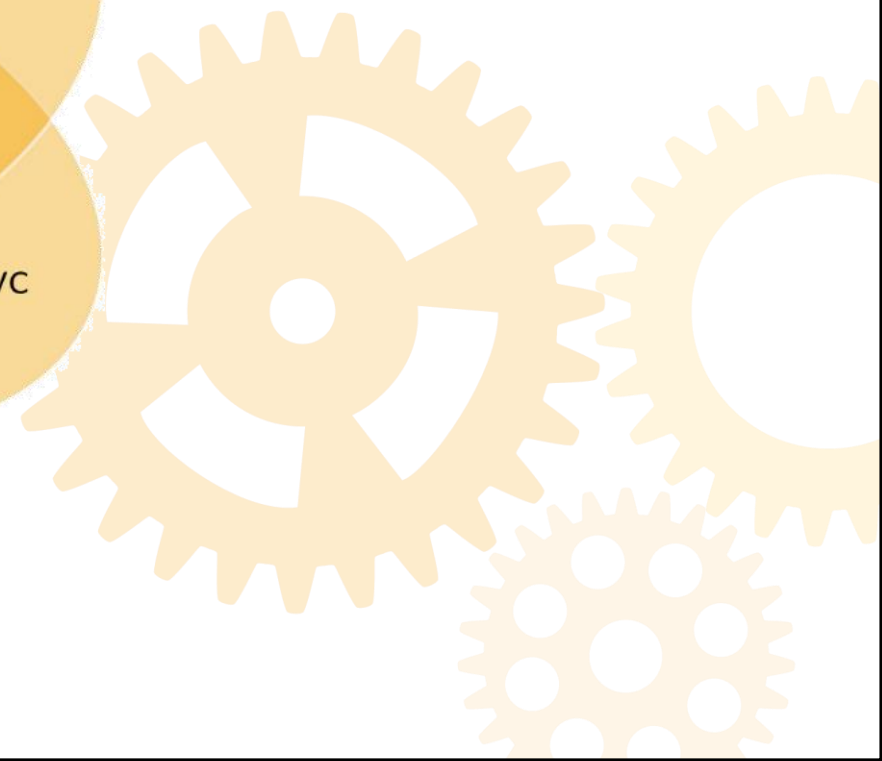
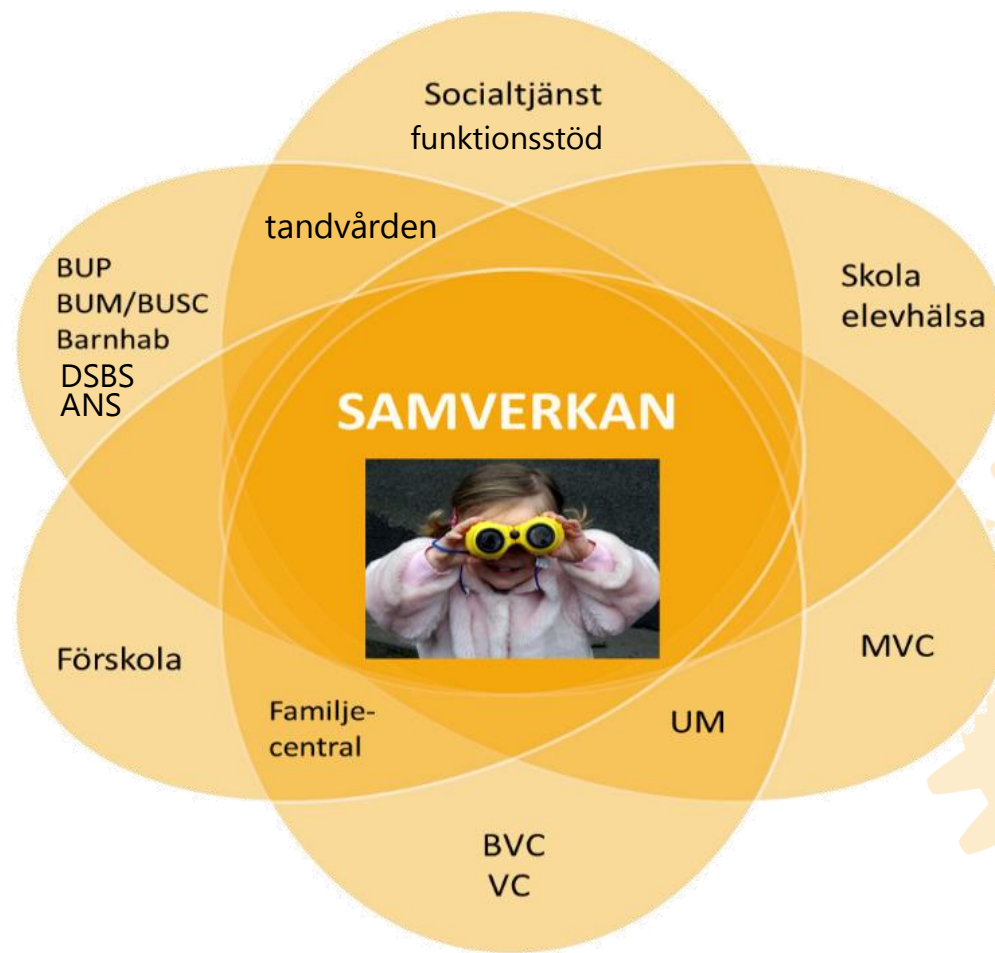
Spädbarnsverksamheten Vårvädertorget, Hisingen

- Tidiga samordnade insatser i samverkan mellan förskola, vårdcentral och socialtjänst. Familjer rekryteras via bhv-team, Hagamottagningen, familjecentral, socialtjänst.
- Team socionom, specialpedagog, bhv-sjuksköterska. Forskning.
- Anknytningsproblematik 0-1 år
- Grupp och individuellt. Oftast 2 ggr/vecka
- Stöd 50% bhv-sjuksköterska, lokal. Temagruppen stöttat flera år. Tidigare SIM-finansiering (slut 2023).
- Ökat tryck 2024

Resultat 2020-2023:

- 32 familjer inskrivna
- Tidig upptäckt, tidigt stöd
- Stärkt samspel barn och familj
- Stärkt socialt nätverk, minskad isolering
- Ökad tillit till verksamheterna
- Familjer med tidigare omhändertagna barn har deltagit
- Socialtjänsten beskriver minskad risk för återfall i missbruk. Ytterligare utredningar, oroanmälningar och placeringar har kunnat undvikas.

Samverkan ska alltid leda till ett mervärde för barnet.



Delregional rutin för förskrivningsprocessen av hjälpmedel i samband med utskrivning från slutenvården

Bakgrund

Processen kring hjälpmedelsförskrivning styrs bland annat av Handboken för förskrivning av personliga hjälpmedel.

Ansvarsfrågan kring vem som bedömer vilket behov samt när och vem som förskriver vilket hjälpmedel är svårare att navigera igenom när patienten rör sig i vårdkedjan.

Ställer stora krav på respektive legitimerad - när kommunikationen brister eller kunskap om varandras förutsättningar inte finns kan det leda till fördröjningar och akutbeställningar, vilket både innebär fördröjningar för patient och en ökad kostnad för verksamheterna.

Olika tolkningar kopplat till förskrivningsbara hjälpmedel i samband med att en patient skrivs ut från sjukhuset till regionala eller kommunala primärvården har lett till förlängda vårdtider, ökade akutbeställningskostnader

Syfte och mål

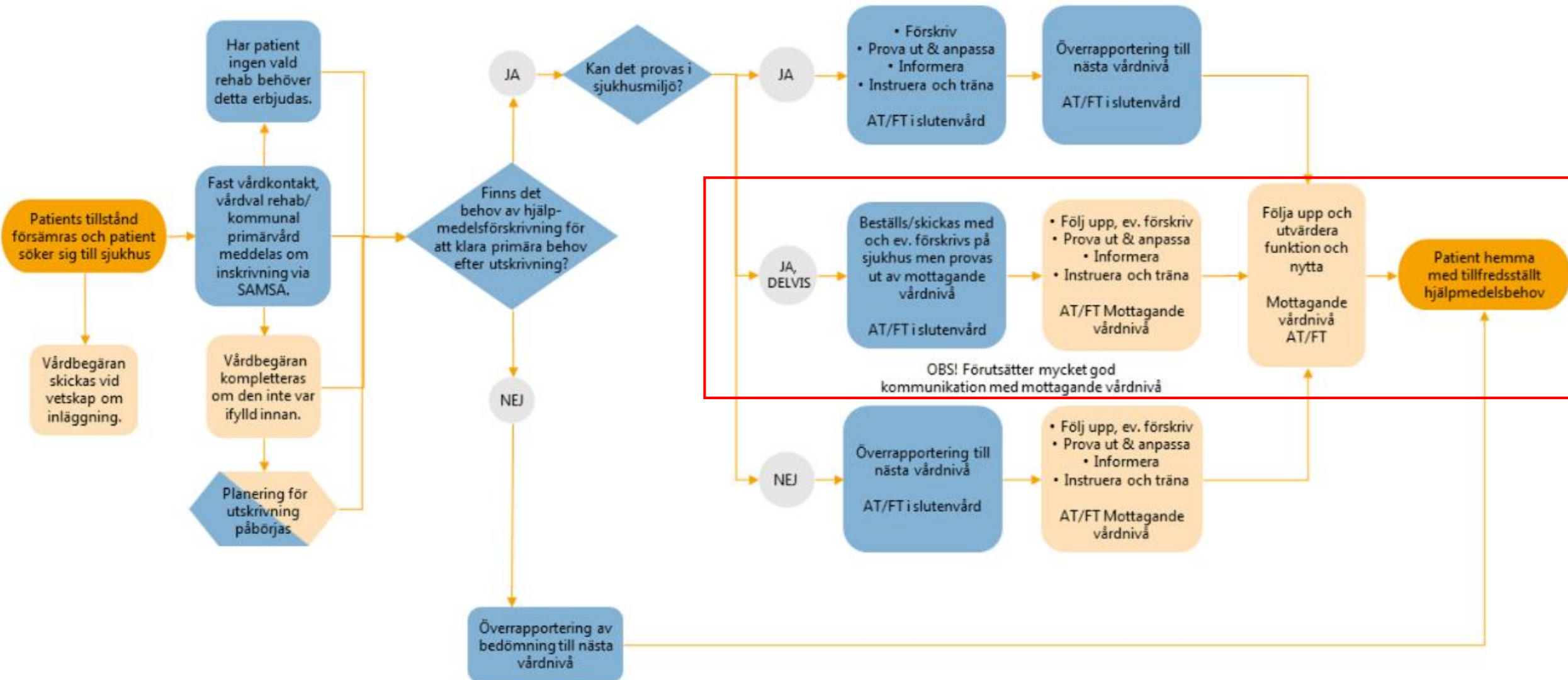
- Att skapa en samsyn kring de flesta ansvarsfrågorna kopplat till hjälpmedelsförskrivningar i samband med utskrivning från sjukhuset till regional eller kommunal primärvård.
- Att underlätta förskrivningsprocessen för hjälpmedel i samband med vårdövergångar för en kvalitetssäkrad, snabbare och mer kostnadseffektiv hantering.
- Att stödja Arbetsterapeuter och Fysioterapeuter inom området i förändrat arbetssätt för att möta omställningen till god och nära vård samt personcentrering när utskrivningstakten ökar.

Deltagare:

- **Hanna Zupan**
Arbetsterapeut och teamsamordnare,
Närhälsan Rehabmottagning Angered
hanna.zupan@vgregion.se
- **Carina Göransson**
Hjälpmedelssamordnare SU
carina.goransson@vgregion.se
- **Camilla Lundqvist**
Processledare Temagrupp rehabilitering och habilitering
camilla.lundqvist@aldrevardomsorg.goteborg.se
- **Gillian Asplin**
Fysioterapeut, SU
gillian.asplin@vgregion.se
- **Louise From**
Arbetsterapeut, Omtanken Vårdcentral, BVC och Rehabcenter
louise.from@omtanken.se
- **Maria Knutsson**
Arbetsterapeut, Kompetensteamet palliativ vård, Göteborg Stad
maria.knutsson@aldrevardomsorg.goteborg.se
- **Miriam Olausson**
Arbetsterapeut, Partille Rehab
miriam.olausson@partille.se
- **Sofia Jeppsson**
Fysioterapeut och rehabsamordnare, Capio Kvillebäcken
Sofia.Jeppsson@capio.se
- **Sofia Lökholt**
Arbetsterapeut och rehab koordinator, Kungälv's sjukhus/Sjukhusen i Väster
sofia.lokholm@vgregion.se
- **Åsa Behrens**
Fysioterapeut och samordnare, Öckerö Kommunal primärvårdsrehab.
Asa.behrens@ockero.se

Förskrivningsprocessen för hjälpmedel av rehabprofessioner i samband med utskrivning från slutenvård

Färdbeskrivning vårdnivå: **Slutenvårdsnivå** **Regional eller Kommunal Primärvård**



Implementeringsplan:

- Spridning av delregional rutin i respektive verksamhetslinjer med stöd av APT-material.
- Digitala informationsträffar för legitimerade och chefer. Sammanfattning av frågor & svar publiceras på temagruppens hemsida.
- Uppföljning av rutinen planeras årligen i temagruppen.

Uppföljningsresultat:

- Första uppföljningen av rutinen skedde i september. Alla temagrupsledamöter lyfte att den delregionala rutinen har mottagits positivt i verksamheterna.
- Medarbetare upplever ökad tydlighet i ansvarsdragningen i samband med förskrivningsprocessen av hjälpmedel under vårdkedjan vilket gör att det blir en ökad personcentrering.

Projektresultat ACT team

ACT Göteborg - Projekt Kransen (*Assertive Community Treatment)

Bakgrund

2007 – Beslut om att starta ett ACT team i nordöstra Göteborg.

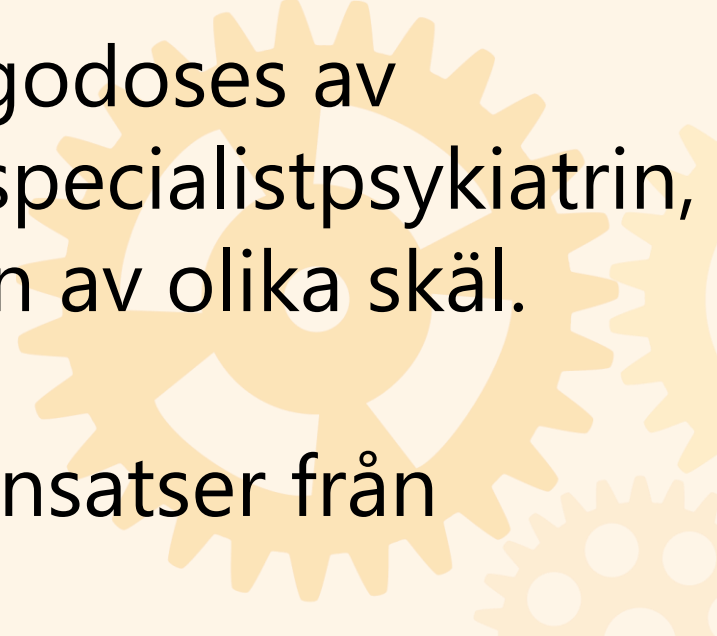
2009 - Första ACT-teamet startar i nordost kopplat till stadsdelarna. Inget behandlingsansvar.

2014-15 – ACT-Hisingen startar. Kopplat till boenden och mot öppenvårdsmottagningar. Inget behandlingsansvar.

2016-17 - Kartläggning över stadens boenden. Förslag om sammanslagning av de olika ACT-teamen.

2019 – ACT-mottagning Göteborg startar i direkt samverkan med Göteborgs stad.

2023 – ACT-Team Krans, Team Victor och Barnteamet startar. Statliga medel. Endast sjukvårdsuppdrag i samverkan med aktuella kommuner.

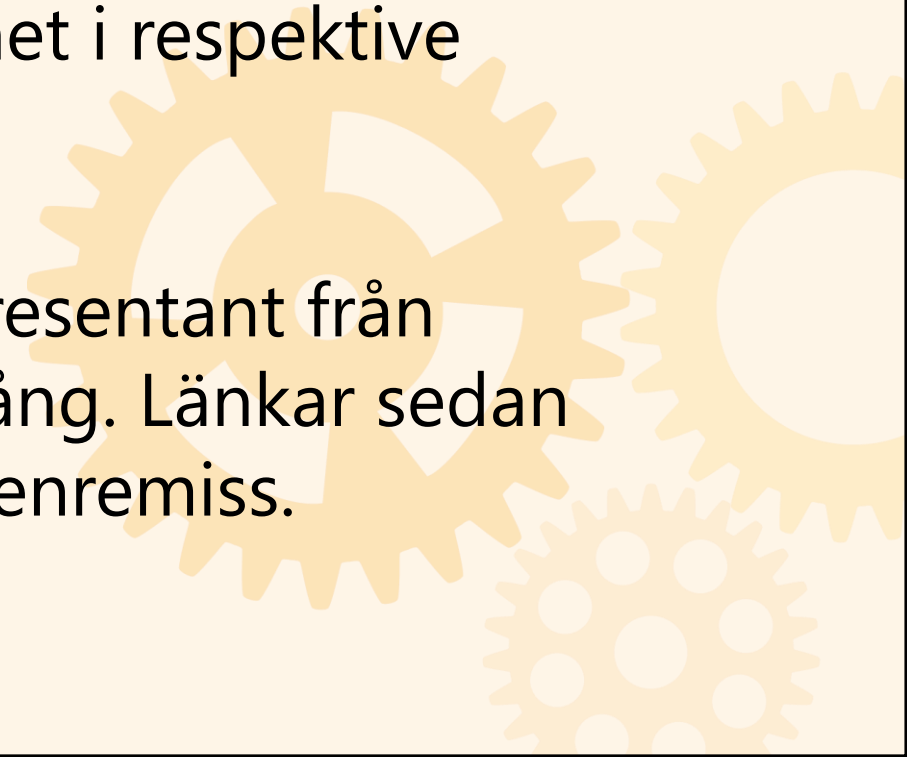
- ✓ Patientgruppen: personer mellan 18 – 70 år med svår psykisk sjukdom
 - ✓ Behov av samordnade insatser till följd av psykiatrisk problematik och/eller substansbruk.
 - ✓ Behoven ska *inte* tidigare kunnat tillgodoses av ordinarie behandlingsinsatser inom specialistpsykiatri, beroendevården eller hos kommunen av olika skäl.
 - ✓ Behov av *utökade* samordnade stödinsatser från sjukvård och socialtjänst.
- 

ACT TEAM KRANS PROCESSKARTA



Arbetsätt kransen

- En CM/skötare, kurator och läkare.
- Utgår en halvdag ifrån lokaler kopplade till kommunal/socialtjänstens utförarverksamhet i respektive kommun.
- Träffar patient initialt tillsammans med representant från kommun. Tar samtycke för journalgenomgång. Länkar sedan patient till adekvat sjukvård. Exempelvis egenremiss.



Statistik 2023

- ACT Team krans hade samtycke och kontakt med 25 personer i de tre aktuella kranskommunerna under 2023.
- Antalet totala kontakter: 132 (då räknas inte kontakter för de som har ACT som fast vårdkontakt).
- Dessutom fick totalt 10 av dessa ACT som fast vårdkontakt. Varav 8 var ingående patienter 2024 (årsskiftet 23-24).

Statistik 2024

	Unika individer	ACT Krans Patienter	Avslutade
Härryda	15	2	1
Mölndal	25	6	1
Partille	7	3	1
Totalt	47	11	3

225 kontakter gällande övriga	33 patienter länkade enligt nedan
Beroende	12
LARO	2
Psykos	1
VC	2
Affektiva	2
Under arbete	8
Ofullständiga uppgifter	6

Utvärderingar & brukarrevison

- Brukarstyrd brukarrevison pågår på hela ACT, påbörjad 2024.
- Utvärdering (regiondelen) påbörjas, hjälp av E-psykiatri
- Utvärdering (kommundelen) pågår.
- Forskning pågår

Rapport från NOSAM

NOSAM

- Mobil hemsjukvårdsläkare (Mölndal)
 - Påbörjat arbete kopplat till nära vård. Läkarmedverkan för de mest sjuka som är inskrivna i kommunal primärvård ska ombesörjas av en vårdcentral inom närområdet. Ställningstagande i december
- Arbetsgrupper med fokus på ökad samsyn inom kommunal- och regional primärvård. (GBG Sydväst & Mölndal)
 - Samverkansmöten mellan medarbetare
 - Lokalt vägledande dokument i remissutfärdande. Ställningstagande i december
- N-tandvård och munvårdsutbildningar (GBG Centrum)
 - Arbetsgrupp har identifierat åtgärdsförslag för att följa ÖK Munhälsa, så att alla berättigade invånare ska få N-tandvård och kommunal personal få den kompetensutveckling som behövs för att kunna ge en god munvård. Ställningstagande i december



Kommun
och sjukvård

Samverkan i Göteborgsområdet