

Börja forska

inom Sahlgrenska Universitetssjukhuset



INNEHÅLL

Varför forskning?	2
När kan jag börja forska?	3
Hur gör jag om jag vill börja forska?	3
Vad innebär det att vara doktorand?	4 - 5
Hur finansierar jag min forskning?	6
Vad innebär en forskarkarriär?	7

Varför forskning?

Som forskare är du med och utvecklar framtidens hälso- och sjukvård. Forskning handlar om att söka uppkomsten av sjukdomar, förhindra att sjukdomar bryter ut, optimera diagnoser och finna nya behandlingar. Det är viktigt att förstå att sjukdomar ser olika ut hos olika individer och kan därmed inte botas på samma sätt. Som klinisk forskare är patientens bästa alltid i fokus!

Värdefulla drivkrafter som forskare är nyfikenhet, envishet, kritiskt tänkande och förmågan att nätverka. Den avancerade forskningen som bedrivs vid Sahlgrenska Universitetssjukhuset, i samarbete med Sahlgrenska Akademin vid Göteborgs universitet, har betydelse för människor i hela Västra Götalandsregionen, nationellt och internationellt.



” Som klinisk forskare är patientens bästa alltid i fokus!

När kan jag börja forska?

Du kan när som helst välja att börja forska. På Sahlgrenska Universitetssjukhuset vill vi skapa möjligheter för dig med intresse för forskning att kunna vara aktiv inom både klinisk verksamhet och forskning. Beroende på var du är i utbildningen eller yrkeslivet kan de praktiska lösningarna se ut på olika sätt. Vissa stipendier är till exempel bara möjliga att söka under utbildning och vissa tjänster är utformade för att kombinera forskning med klinisk tjänstgöring. På Sahlgrenska Universitetssjukhuset är forskning alltid meriterande.



Hur gör jag om jag vill börja forska?

Du kanske har inspirerats av en intressant föreläsare eller av ett problem som du stött på i din kliniska vardag? Fundera över vilket forskningsområde du är intresserad av eller utgå ifrån en specifik fråga.

Sök upp forskargrupper/forskningsämnen genom att leta i din närhet (föreläsare, kollegor med mera) och titta på Sahlgrenska Universitetssjukhusets intranät och externa webbplats. Du kan också via PubMed undersöka vad forskargrupper nyligen publicerat. Det går också att boka tid för att träffa handledare eller forskningsgrupper för att exempelvis få reda på aktuella projekt, gruppens sammansättning och vilka som handleder på forskarnivå. Du kan också få information om hur olika grupper träffas och fråga om det går bra att vara med på exempelvis undervisning som gruppen arrangerar, seminarier, journal clubs eller andra samlingar. Ett tips är också att prata med några doktorander i gruppen om hur de tycker att

forskningsgruppen och handledningen fungerar.

Sahlgrenska Akademin och Sahlgrenska Universitetssjukhuset har ett tätt samarbete i forskningsfrågor och erbjuder möjligheter att prova på att forska genom till exempel sommarforsarskola eller olika projektarbeten. Är du anställd vid Sahlgrenska Universitetssjukhuset kan du diskutera med din chef om möjlighet att få "prova-på" forskningsmånader finansierade av verksamheten.

Om du som kliniker är intresserad av forskning kan det vara en bra start att ta kontakt med forskande kollegor inom din specialitet/den specialitet du är intresserad av.

Det är alltid bra att testa forskning med ett mindre välvärnsat projekt och det kan också vara bra att testa flera grupper innan man bestämmer sig för att bli doktorand.

Vad innebär det att vara doktorand?

För att kunna bli antagen som doktorand krävs en magister eller masterexamen. Dessutom krävs det att du har en handledare som kan finansiera en doktorand i fyra år på motsvarande heltid (doktorsexamen) eller två år på motsvarande heltid (licentiatexamen).

Licentiatexamen

Licentiatexamen motsvarar två års heltidsstudier. Det krävs minst ett manuskript som är accepterat för publicering i en tidskrift och femton poäng forskarutbildningskurser.

Doktorsavhandling

En avhandling inom medicin är nästan alltid en så kallad sammanläggningsavhandling. Detta innebär ett antal artiklar som har skrivits tillsammans med handledaren och andra kollegor under forskar-

utbildningen. Avhandlingen skrivs oftast på engelska och innehåller också en sammanfattning av artiklarna, den så kallade ramberättelsen, också kallad kappan. Publicerade artiklar kallas ofta för pek. Innan artiklarna publiceras granskas de av en eller flera sakkunniga. Det förekommer att redaktionen för en tidskrift refuserar en artikel. Då kan ytterligare arbete göras och artikeln kan sedan skickas till en annan tidskrift.

Doktorsexamen är resultatet av en forskarutbildning som motsvarar fyra års heltidsstudier. Det är den högsta akademiska examen i Sverige. För den krävs 3–5 manuskript som är accepterade för publicering i en tidskrift och teoretiska forskarutbildningskurser då man lär sig mer om till exempel forskningsetik, statistik eller hur man skriver en artikel.

Akademiska meriter alla professioner

Licentiatexamen

- Motsvarar ungefär en halv doktorsexamen
- Cirka 2 år (120 hp)
- 1-2 artiklar
- Forskarkurser (minst 15 hp)

Doktorsexamen

- Motsvarar 4 år (240 hp)
- 3-5 artiklar
- Godkänt halvtidsseminarium
- Godkänd disputation
- Godkänd kursdel (minst 30 hp)

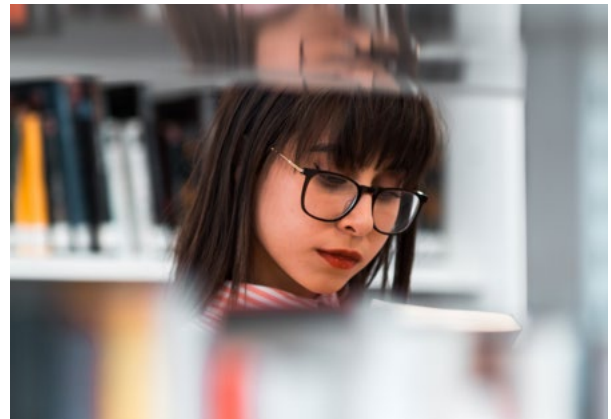
Överprofession

Varje doktorand utarbetar tillsammans med sin handledare en studieplan som innehåller målen för forskarstudierna, en beskrivning av forskningsprojektet, tidsplan, litteratur och kurser samt en preliminär titel på avhandlingen.

Efter ungefär två år ska doktoranden göra ett halvtidsseminarium. Det är en presentation för en kommitté och fungerar som en kvalitetskontroll för att se att arbetet går framåt som det ska.

När doktoranden är klar med sin avhandling (det vill säga tidigare nämnda artiklar och en sammanfattande ramberättelse om forskningsämnet) försvaras avhandlingen genom en muntlig presentation och diskussion med en kunnig person inom forskningsämnet, en så kallad opponent och en betygsnämnd.

När avhandlingen godkänts kommer den disputerade doktoranden att kallas till en promovering som är en stor akademisk fest där alla doktorander som tagit sin examen under året får motta ett diplom. Inom Sahlgrenska Universitetssjukhuset finns också lönepåslag för de som akademiskt meriterar sig; det vill säga disputerar och i senare skede blir docenter.



Docent

- Motsvarar 5-10 år
- Vetenskaplig skicklighet och självständighet
- 10 nya artiklar
- Pedagogisk skicklighet och självständighet (10-15 hp)
- Ämneskompetens
- Anknytning till Sahlgrenska Akademin

Professor

- Ytterligare vetenskaplig skicklighet cirka 30-40 artiklar
- Pedagogisk skicklighet, huvudhandledare för minst två disputerade doktorander
- Erhållit externa anslag i konkurrens

Universitetssjukhusöverprofession

Hur finansierar jag min forskning?

Det bästa sättet att finansiera forskarstudier är genom en doktorandtjänst. Ungefär hälften av de som är doktorander har en sådan anställning och övriga finansierar forskningstiden med hjälp av forskningsgruppens externa anslag eller stipendier samtidigt som man arbetar kliniskt på övrig tid.



Stipendium

Det är vanligt att få stipendium i början av sin forskningstid. Stipendier är skattefria och ger därför inte några sociala förmåner och är inte sjukpennings- eller pensionsgrundande men ger om de används i begränsad omfattning en bra ingång och lönegrund för forskning.

Assistenttjänst

Assistenttjänst är en extratjänst på 5–20% som innebär arbete på institutionen, till exempel undervisning eller administrativa uppgifter. Den ger värdefull erfarenhet och pedagogiska meriter.

Doktorandtjänst

Som anställd doktorand får du lön som omfattas av alla sociala förmåner. I doktorandtjänsten kan viss undervisning och administration ingå.



Vad innebär en forskarkarriär?

Som disputerad medarbetare kan du till exempel välja att fortsätta forska, jobba kliniskt, kombinera båda, jobba på statlig myndighet eller på läkemedelsföretag.

Efter disputation är nästa steg som forskare är att göra en post-doc, en tjänst som varar från ett till några år. Under tjänsten som post-doc kan du fortfarande ha en handledare, men arbetar mer och mer självständigt. Många söker sig utomlands under sin post-doc. Efter post-doc är det dags att etablera sig som forskare. Som självständig

”
Var med och driv
forskningen framåt
och utveckla hälso-
och sjukvården!

forskare söker du och kan få större anslag för att kunna bedriva forskning och det är vanligt att ha egna studenter, doktorander och post-docs.

Disputerade medarbetare som vill kombinera klinik och forskning kan söka särskilda forsknings-

anslag för att kunna forska några månader per år. Tjänster som kombinerar klinik och forskning är forskar-AT och ALF-tjänster för doktorander, post-doc och högre klinisk ALF-tjänst samt akademiska tjänster, det vill säga adjungerade eller kombinationstjänster (lektorat eller professur).

Som forskare finns många möjligheter till jobb utomlands. Forskningssamarbeten är ofta internationella och att presentera resultat på internationella konferenser ingår vanligtvis i forskaryrket och är en spännande möjlighet att skapa nätverk.

I Västra Götaland har vi förmånen att ha ett universitetssjukhus som ligger mitt i Göteborg, nära ett högt rankat universitet och en teknisk högskola som toppar listor både nationellt och internationellt. I Vetenskapsrådets senaste utvärdering av klinisk forskning fick Sahlgrenska Universitetssjukhuset och Västra Götalandsregionen högst betyg. Till det kommer ett starkt näringsliv med globala utvecklingscenter i vår region.

Var med och driv forskningen framåt och utveckla framtidens hälso- och sjukvård!

VILL DU VETA MER?

.....

INTRANÄT: [Sahlgrenska Universitetssjukhusets intranät, sidorna om FoUUI \(forskning, utbildning, utveckling, innovation\) >>](#)

WEBBPLATS: [Gothia Forum för klinisk forskning >>](#)

Egna anteckningar

.....

.....

.....

.....

.....

.....

.....

.....