

Universitetssjukvård i ALF-region Västra Götaland

Mål och strategier för
klinisk forskning, utbildning
och utveckling av hälso- och
sjukvården



Inom ALF-region Västra Götaland finns ett nära och etablerat samarbete mellan Sahlgrenska akademien (SA) vid Göteborgs universitet (GU), Sahlgrenska Universitetssjukhuset (SU) och Västra Götalandsregionen (VGR). Detta strategidokument beskriver riktlinjerna för universitetssjukvården, med fokus på vidtagna och planerade åtgärder för att gemensamt uppnå uppsatta mål.

Enligt det nationella ALF-avtalet* ska samarbetet mellan regionen och universitetet vila på gemensamt framtagna visioner, strategier och målsättningar inom klinisk forskning, läkarutbildning samt utveckling av hälso- och sjukvården.

För att skapa goda förutsättningar inom dessa områden har VGR och GU i det regionala ALF-avtalet enats om att gemensamt organisera och leda den del av hälso- och sjukvården som särskilt beaktar forskningens och utbildningens behov, i nära samverkan med klinisk verksamhet. Denna del benämns universitetssjukvårdsenhet (USVE).

Kärnuppdraget för universitetssjukvården omfattar, utöver hälso- och sjukvård, även klinisk forskning, utbildning, kunskapstillämpning, kunskapsspridning för vårdens utveckling samt innovation.

Universitetssjukvården ska bedriva klinisk forskning av hög nationell och internationell kvalitet, erbjuda utbildning av hög standard samt kontinuerligt följa den internationella utvecklingen inom medicin, utbildning och vård. Därtill ska universitetssjukvården bidra till en evidensbaserad hälso- och sjukvård genom att implementera forskningsresultat i praktisk verksamhet, kontinuerligt utvärdera nya och etablerade metoder samt sprida resultaten till övriga delar av vården. Samverkan med näringsliv och patientorganisationer är en central del i detta arbete.

I arbetet med att utveckla universitetssjukvården är Sahlgrenska Universitetssjukhuset regionens centrala nod och en resurs för hela Västra Götalandsregionens hälso- och sjukvårdssystem.

* **ALF** – Avtal mellan svenska staten och vissa regioner (sju ALF-regioner) om samarbete vid utbildning av läkare, klinisk forskning och utveckling av hälso- och sjukvård.

Göteborg den 24 juni 2024

Ann Ekberg-Jansson

Regional FoU-chef
Koncernstab strategisk hälso- och
sjukvårdsutveckling
Västra Götalandsregionen

Jenny Nyström

Dekan
Sahlgrenska Akademien
Göteborgs universitet



1. Klinisk forskning

Sjukvårdens utmaningar ökar, bland annat på grund av en åldrande befolkning och hälsoproblem kopplade till välevnadssjukdomar som diabetes, cancer, psykiska och neurodegenerativa sjukdomar. Resistensutveckling hos bakterier och parasiter är ett växande hot, och pandemier orsakas av nya typer av virus. För att möta dessa utmaningar krävs ett starkt partnerskap mellan hälso- och sjukvård och universitet. GU och VGR har, tillsammans med externa parter som Chalmers tekniska högskola och övriga lärosäten samt näringslivet, en viktig roll i kunskapsstyrning och implementering av forskningsresultat. Det inbegriper även förebyggande insatser inom hälso- och sjukvård och egenvård.

För att förebygga sjukdom och förbättra medborgarnas hälsa krävs kontinuerliga satsningar på klinisk forskning. Det innefattar bland annat en fortsatt akademisering av universitetssjukvården inom VGR, utveckling av tydliga karriärvägar och forskningsincitament samt en optimering av gemensamma infrastrukturer för samverkan.

Karriärvägar och ökad akademisering



För att säkerställa högkvalitativ klinisk forskning i ALF-region Västra Götaland krävs strategiska investeringar i både hälso- och sjukvårdsorganisationen och i samtliga hälsoprofessioner.

Tydliga karriärvägar och ändamålsenliga incitament är avgörande för att möjliggöra en lång forskningskarriär – från student till docent och vidare till förenad anställning som lektor eller professor.

För att forskning ska kunna bedrivas parallellt med kliniskt arbete måste medarbetare ges tillgång till skyddad forskningstid. Detta förutsätter ett aktivt engagemang och prioritering på ledningsnivå.

Mål

Ge likvärdiga möjligheter till en klinisk forskningskarriär genom att verka för fortsatt utveckling av en gynnsam forskningskultur

Vidtagna och planerade åtgärder:

- ▶ Strategiska satsningar på ledningsnivå för att positiva forskningsmiljöer som möjliggör klinisk forskning skapas på alla nivåer.
- ▶ Fortsatt arbete med utveckling av amanuensprogrammet, exempelvis med inriktning mot Hälsa och teknik.
- ▶ Verkställighetsbeslut som säkerställer tid för forskning och anställning av forskningspersonal.
- ▶ Forskningserfarenhet och forskningsaktivitet ska vara meriterande vid anställning, lönesättning och lönerevision.
- ▶ Forskningsresultat implementeras i den kliniska vardagen, där disputerade medarbetare är nyckelpersoner för att säkerställa att så sker.
- ▶ Forskande specialisttjänstgöringsläkare (ST) får en lön motsvarande en specialistläkares efter cirka fem år.
- ▶ Karriärstege för tjänster med avsatt forskningstid och löneincitament vid olika akademiska steg, för överprofession och universitetssjukhusöverprofession och övriga hälsoprofessioner (Bilaga 1).
- ▶ Särskilda satsningar för att öka antalet docenter genom ALF-projektmedel till yngre forskare, ALF-tjänster med avsatt forskningstid, tid från kliniken, löneincitament, utbildningssatsningar som "Genvägen till docentur" för att underlätta vägen mot docentur.
- ▶ Inventering av och ökning av antalet strategiska akademiska tjänster med sjukvårdskoppling.
- ▶ Postdoktorala satsningar för ökad nationell och internationell mobilitet.

Vetenskaplig aktivitet



Mål

Producera klinisk kunskap av hög kvalitet, genom att stödja och utveckla forskning

- ... som har bäst förutsättningar att göra sig gällande i en konkurrensutsatt miljö
- ... som genom hög kvalitet har stora förutsättningar att få genomslag i fortsatt forskning och klinisk verksamhet
- ... som har stora förutsättningar att attrahera extern nationell och internationell finansiering

Stödja forskning med både spjutspets och bredd genom att

- ... optimera nyttjandet av ALF-medel och därmed skapa goda förutsättningar för forskarna
- ... stödja utvecklingen av nästa generations forskare
- ... stimulera internationellt utbyte

Vidtagna och planerade åtgärder för att producera klinisk kunskap av hög kvalitet, genom att stödja och utveckla forskning:

- ▶ ALF-medel för forskning tilldelas genom ett transparent ansökningsförfarande i fri konkurrens, följt av intern och extern granskning (peer-review), med målsättning att prioritera projekt med högst kvalitet.
- ▶ Det finns ett väl utvecklat stöd för forskare som avser att söka medel från internationella anslagsgivare, genom Forsknings- och innovationskontoret (FIK) vid GU, Avdelningen för forskningsstöd vid SA, samt Gothia Forum och Innovationsplattformen inom VGR.
- ▶ Gothia Forum och lokala FoUUI-enheter inom VGR:s förvaltningar ger stöd vid planering och genomförande av kliniska studier.

Vidtagna och planerade åtgärder för att stödja forskning med både spjutspets och bredd genom:

- ▶ Hög beviljandegrad av ALF-projektmedel med differentierad projekttilldelning.
- ▶ Projektmedel som är sökbara för både kliniska och prekliniska forskare, för att stimulera translationella projekt.
- ▶ En strategisk satsning med ALF-medel till klinisk behandlingsforskning som möjliggjort beviljande av anslag till såväl kliniska som translationella projekt.
- ▶ Riktade ALF-projektmedel som kan sökas av yngre disputerade forskare.
- ▶ Regelbundna utlysningar av fakultets- och institutionsbundna doktorandtjänster och postdoktorala tjänster inom SA vid GU.
- ▶ ALF-tjänster som kan sökas av forskare i tre kategorier: doktorand, postdoktoral och docent.

- ▶ Särskild satsning på ALF-finansierad forskningstid vid allmäntjänstgöring (AT) och bastjänstgöring (BT), samt amanuensprogrammet (med fokus på forskning och utbildning).
- ▶ Kursen REAL (Research leader initiative) för framtidens forskningsledare vid GU.
- ▶ Möjliggjord tillsättning av biträdande universitetslektorat för kliniska forskare för att facilitera karriärprogress för yngre lovande forskare.
- ▶ Efter läkarutbildning ges möjlighet att söka en femårig kombinerad forskar- och lärarutbildning i medicinsk basvetenskap vid SA, vilket stimulerar till en framtid inom translationell forskning.
- ▶ Avdelning för forskningsstöd vid SA stödjer yngre forskare som söker etableringsanslag från Vetenskapsrådet, individuellt och genom kurser.
- ▶ SA utlyser årligen återvändarbidrag för yngre, framgångsrika forskare för att underlätta etablering efter internationell postdok.
- ▶ Förvaltningar inom VGR har väl utarbetade rutiner/riktlinjer för att stimulera medarbetare att forska och bli doktorander, och man arbetar aktivt med incitament för vetenskaplig och pedagogisk meritering.
- ▶ ALF stöd för internationell postdok och sabbatical för förenade anställningar.

Infrastruktur för forskning

Mål

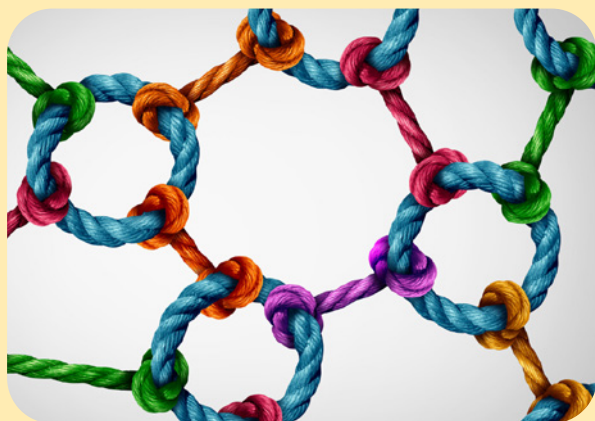
Tillhandahålla en god infrastruktur för klinisk forskning

- ... genom att erbjuda fortsatt forskningsstöd genom Gothia forum, Core Facilities med flera, i samverkan med akademi och näringsliv
- ... ge förutsättningar för att skapa excellenta translationella och renodlat kliniska forskningsmiljöer

Vidtagna och planerade åtgärder:

- ▶ Sahlgrenska Life kommer att möjliggöra nya translationella miljöer mellan Sahlgrenska Universitetssjukhuset och Medicinareberget (SA).
- ▶ Forskningslokaler på GoCo Health Innovation City möjliggör samverkan med olika aktörer inom västsvensk life science.
- ▶ Nybyggnationer vid Campus Östra och andra förvaltningar inom VGR ger förbättrade förutsättningar för klinisk forskning.
- ▶ Klinisk forskarskola i samverkan med inriktning mot epidemiologisk metodik.
- ▶ Nationell forskarskola inom avancerade terapier (ATMP).
- ▶ Kunskapsspridning, implementering och utmönstring genom regionala infrastrukturer som Biobank Väst, Health Technology Assessment (HTA), Gothia Forum och Innovationsplattformen.
- ▶ Forskning och regulatoriskt stöd vid biobanksansökning och klinisk prövning ges bland annat av Biobank Väst och Gothia Forum.

Forskning i samverkan



Mål

Sörja för god samverkan

... lokalt, regionalt, nationellt och internationellt

... mellan VGR, GU, Chalmers, övrig akademi och näringslivet

Vidtagna och planerade åtgärder:

- ▶ Organiserad samverkan mellan VGR och SA för hantering av ALF-medel (Medi-sam, Hälsa-sam, Vård-sam och Odont-sam).
- ▶ Korsvis representation i SA:s och VGR:s linjeorganisationer och i kollegiala organ vid GU (rådet för forskningsfrågor).
- ▶ Dialogmöten mellan ledningen för SU, VGR, SA, Chalmers och Naturvetenskapliga fakulteten.
- ▶ Samverkan i frågor som rör artificiell intelligens (AI Sweden, Chalmers AI forskningscentrum, VGR:s AI kompetensråd).
- ▶ Uppbyggnad av Wallenberg Centrum för Molekylär och translationell medicin (WCMTM) med tjänster för yngre, lovande forskare (prekliniska och kliniska forskare) samt etablering av ett karriärprogram för yngre forskare inom datadriven life science (DDLs).
- ▶ Chalmers har etablerat ett styrkeområde "Hälsa och teknik" med representation från VGR och SA.
- ▶ SA, VGR och Chalmers har etablerat en gemensam forskarskola för utveckling av AI-forskning i regionen.
- ▶ GU (SA och Naturvetenskapliga fakulteten), VGR och Chalmers anordnar gemensamma vetenskapliga konferenser inom hälsa och teknik samt exjobbsmässor för lärare och studenter.
- ▶ Samverkansdoktorander mellan SA, SU, VGR och Chalmers stärker samverkan mellan vård, teknik och innovation.
- ▶ SU/VGR, SA och Chalmers samverkar för att utveckla medicinteknisk forskning och innovation, med satsning på innovations- och tekniktjänster för läkare och övriga hälsoprofessioner.
- ▶ Innovationsplattformen, Gothia Forum, Sahlgrenska Science Park bidrar till samverkan med näringslivet genom exempelvis behovsinventering, juridisk rådgivning och omvärldsgranskning.
- ▶ Precisionsmedicinskt centrum och ATMP-centrum på SU är en ingång för forskare och företag som bland annat vill utveckla avancerade terapiläkemedel.
- ▶ En gemensam västsvensk life science-agenda som verkar för att stärka Västsveriges position inom life science och bidra till Sverige som ledande life science-nation, bland annat genom ett nyetablerat life science-kontor i VGR.
- ▶ Inrättande av forskningscentrum, Oligonova, inom oligonukleotidterapi samt ATMP genom stöd för etableringen av och nära samarbete med den nationella infrastrukturen CCRM Nordic.



2. Utbildning av läkare

Universitetssjukvården ska enligt ALF-avtalet bedriva utbildning av hög kvalitet. Här ingår, enligt Socialstyrelsens utvärdering av universitetssjukvård inom ALF-avtalet, att systematiskt följa upp kvaliteten på verksamhetsförlagd utbildning (VFU). I utvärderingen omnämns särskilt lokaler, säkerställande av lärandemål, kursförbättringar och pedagogisk kompetens hos dem som handleder.

Samverkansorganet Medi-sam Utbildning, som består av representanter från SU/VGR och SA samt en studentrepresentant, hanterar och bereder – under ett alternerande ordförandeskap – frågor som rör strategiska utbildningsåtgärder och VFU. I uppdraget ingår även att behandla ersättningsfrågor kopplade till läkarstudenternas kliniska praktik enligt ALF-avtalet.



Pedagogisk kompetens och lärmiljöer

Mål

Skapa goda förutsättningar för pedagogiska utbildningar och lärmiljöer genom att

- ... erbjuda av SA godkända handledarutbildningar för VFU-handledare
- ... arbeta för inspirerande lärmiljöer och lämpliga studentlokaler för VFU

Vidtagna och planerade åtgärder:

- ▶ Digital baskurs i handledning och lärande har i samverkan skapats av SU och SA.
- ▶ Utveckling av handledarutbildningsutbudet på olika nivåer.
- ▶ Webbportal för kliniska handledare med information om läkarprogrammets kurser.
- ▶ Strategiska ALF-medel avsatta för att facilitera och stimulera lärande i simulerad miljö, interprofessionellt lärande och pedagogisk utveckling.

Verksamhetsförlagd utbildning i samverkan



Mål

I samverkan säkerställa hög kvalitet på samtliga VFU-placeringar i regionen genom att

- ... skapa VFU-platser i sådan omfattning att klinisk utbildning kan ske med hög kvalitet och god handledartäthet
- ... tillhandahålla en klinisk lärandemiljö av hög kvalitet för läkarprogrammets studenter inom VGR och Halland, inklusive träning i simulerade miljöer
- ... arbeta för akademisering av regionens VFU-verksamheter, vilket skapar en sammanhållen klinisk och akademisk miljö
- ... genomförda kursutvärderingar och uppföljningar löpande återkopplas till berörd VFU-enhet

- ... verka för ett interprofessionellt lärande för studenter från olika utbildningar
- ... genomföra gamla och nya läkarprogrammet i samverkan mellan SA och sjukvården
- ... tillse att ALF-medel för utbildning av läkare fördelas på ett ändamålsenligt och transparent sätt

Vidtagna och planerade åtgärder:

- ▶ Skapat ny modell för fördelning av ALF-medel till VFU-verksamheter.
- ▶ Ökad regionalisering och samverkan kring VFU-placeringar.
- ▶ Ett fortlöpande arbete för att säkerställa VFU-platser och handledning av hög kvalitet i VGR och Halland. Arbetet omfattar kontinuerlig kursutveckling med studentmedverkan, förbättring av lärmiljöer samt kvalitetssäkring genom hela utbildningskedjan – från äldre och nya läkarprogram till AT och BT.
- ▶ Campusansvariga funktioner på samtliga förvaltningar med VFU-uppdrag.
- ▶ Öka antalet samfinansierade akademiska lärartjänster (adjungeringar) i VGR.
- ▶ Utveckla ett nytt vårdinformationssystem för sjukvården som även fungerar för studenter.
- ▶ Övergripande regional studierektor för läkare under utbildning (från student till ST-läkare).
- ▶ Kliniskt färdighetscentrum vid Sahlgrenska Life i samarbete mellan VGR och SA.



3. Utveckling av hälso- och sjukvården

För att transformera hälso- och sjukvården krävs både ledarskap och resurser för vårdnära innovation samt införande av nya arbetssätt, teknik och medicinska framsteg. Detta förutsätter nära samverkan med forskning i framkant och ett innovationsdrivet näringsliv.

Vårdnära innovation är avgörande inte bara inom diagnostik och behandling, utan även inom prevention, uppföljning och effekthemtagning. En innovationsdriven hälso- och sjukvård har förmågan att införa och tillgodogöra sig lösningar från exempelvis precisionsmedicin och artificiell intelligens (AI), och därigenom bättre möta framtidens behov.

Life science-sektorn omfattar företag, universitet och högskolor samt offentliga aktörer på kommunal, regional och statlig nivå, som genom sin verksamhet bidrar till att främja människors hälsa. Den spänner över forskning, högre utbildning och innovation, utveckling av läkemedel, medicintekniska produkter och behandlingar, samt insatser inom prevention, implementering och uppföljning.

Hälso- och sjukvård har många beröringspunkter med dessa aktörer. Life science är en av Sveriges mest betydelsefulla näringsgrenar – särskilt stark i Västsverige – med hög innovationsgrad, snabb tillväxttakt och stor betydelse för såväl hälsoområdet som den svenska ekonomins utveckling.

Innovationsförmåga

Mål

Stärkt innovationsförmåga inom hälso- och sjukvård genom

- ... en innovationsfrämjande kultur
- ... ett kunnigt ledarskap
- ... dedikerade resurser för innovation

Vidtagna och planerade åtgärder för stärkt innovationsförmåga inom hälso- och sjukvård:

- ▶ En tydlig inriktning på innovation från högsta ledningen inom ALF-region VGR och att innovation är ett av universitetssjukhusets kärnuppdrag.
- ▶ Stöddokument för att skapa verksamhetsnära innovationsstrategier inom alla USV-enheter inom ALF-regionen.
- ▶ Utbildningar inom innovation, för chefer, läkare och legitimerade vårdyrken, i syfte att säkerställa en omställning av hälso- och sjukvården till framtida behov.
- ▶ Dedikerade medel, både genom en regional Innovationsfond och lokala fonder, inom SU och VGR.
- ▶ Grants Office som stöttar verksamheter och forskare att söka externa innovationsanslag.
- ▶ Innovationskompetens är en del av karriärutvecklingsmodeller för ett flertal yrkesgrupper i form av exempelvis innovations- och teknikutbildning och tjänster för alla hälsoprofessioner.

Innovationsledning

Mål

Tillgång till infrastruktur och expertis inom innovationsledning genom

- ... samverkan med kompetenser inom lärosäten, science parks, triple helix-plattformar samt inom nationella nätverk

Vidtagna och planerade åtgärder för tillgång till infrastruktur och expertis inom innovationsledning:

- ▶ En välutvecklad, regional innovationsprocess, från behov till genomförande och spridning, som stärker beslutsfattandet för införande av innovation.
- ▶ ALF-region Västra Götalands infrastruktur Innovationsplattformen erbjuder innovationsledning och stöd i alla faser av innovationsprocessen.
- ▶ Sahlgrenska Science Park samt GU Ventures fungerar som inkubatorer för vidare utveckling av innovationer för nyttiggörande.
- ▶ Ett tvärfunktionellt samarbete mellan verksamheter inom forskning, utveckling, utbildning och innovation, för att tydliggöra kopplingar mellan forskning och vårdnära innovation.
- ▶ Intern expertis inom regelverk och lagar som är essentiella för vårdnära innovation, exempelvis sekundäranvändning av hälsodata, medicintekniska regelverk, Lag om offentlig upphandling (LOU), samt samverkansregler med näringslivet.

Hälso- och vårddata



Mål

Nyttgörande av hälso- och vårddata för forskning och innovation genom

... nyttjande av hälsodata- och register, real world data och biobanker

... nyttjande av data på ett effektivt, etiskt och säkert sätt

Vidtagna och planerade åtgärder:

- ▶ Etablerade strukturer för forskningsetisk rådgivning inom sjukvård och akademi.
- ▶ Fortsatt arbete med akademiska parter kring optimerade arbetsformer för datauttag, tillsammans med bland annat Regional vårdanalys, Registercentrum och näringslivet.
- ▶ Genom bland annat VGR:s AI-råds samverkan med AI Sweden och andra aktörer med intresse för storskaligt datanyttjande som gynnar hälso- och sjukvården.
- ▶ Samverkan med andra regioners center för hälsodata, och definiera ”best practice”

för datadelning mellan regioner samt tydliggöra regionala roller och ansvar.

- ▶ Identifiera och samordna rutiner och lösningar för lagring och tillgång till hälsodata, i egen eller annans regi.
- ▶ Stödja en etablering av en rådgivande funktion vid Vetenskapsrådet för hälsodata, och i nära dialog ta fram lösningar inom gällande regelverk för hälsodatadelning.
- ▶ Stödja det nya vårdinformationssystemet med behovsbeskrivningar rörande hälsodata för forskning, innovation och utveckling.
- ▶ Tydliggöra förutsättningar och verka för ökad möjlighet till datadelning gentemot externa parter, exempelvis näringslivsaktörer.
- ▶ Underlätta användandet av biobanksprover med bevarad respekt för den enskilde provgivarens integritet.
- ▶ Etablera stabila strukturer för att lagra, söka och ta ut information och prover ur biobankerna, inkluderande fortsatt utveckling av Biobank Väst och redan etablerade biobanker inom GU för ökad och rättssäker tillgänglighet.
- ▶ Utveckla tillgången till real world data inom hälso- och sjukvård genom förenklad tillgång och samutnyttjande av registerdata, inklusive egenrapporterade data.
- ▶ Prioritera genomförande av real world data-studier tillsammans med läkemedelsindustrin i samarbete med hälso- och sjukvården och med tillgång till digitaliserade patientdataregister.

Integrering av forskning och innovation i vården

Mål

Kombinera kliniskt arbete med forskning och innovation genom

... att erbjuda incitament

... tydligt fokus från ansvariga chefer att prioritera forskning och innovation i sin verksamhet

Vidtagna och planerade åtgärder för integrering av forskning och innovation:

- ▶ Förstärka möjligheterna för kliniker att delta i tvär- och grundvetenskaplig forskning och öka samarbetet mellan prekliniska och kliniska forskare.
- ▶ Ökad tillgång till kliniska biobanker och register.
- ▶ Inrätta fler akademiska tjänster (kombinationstjänster och adjungeringar) och ALF-tjänster som underlättar forskning kombinerad med kliniskt arbete.
- ▶ Tydliggöra karriärmodeller för innovationsansvarig personal inom hälso- och sjukvården.

Vidtagna och planerade åtgärder för kliniska studier:

- ▶ Stimulera och utveckla befintlig grundvetenskaplig och translationell samverkan mellan SA, övriga fakulteter inom GU, Chalmers och näringslivet i regionen.
- ▶ Skapa bättre förutsättningar att genomföra kliniska studier i regionen i

Kliniska studier

Mål

Möjliggöra fler företagsinitierade kliniska studier i svensk hälso- och sjukvård genom

... ökad vård-näringslivs-samverkan

... ökad innovationssamverkan

samarbete med näringslivet genom att bidra till förstärkning av infrastrukturer som bland andra Gothia Forum.

- ▶ Ta initiativ till utbildning av forskningssjuksköterskor.
- ▶ Att genom stärkta Grants Office-funktioner öka SA:s och VGR:s möjligheter att konkurrera om medel från Vetenskapsrådet och Vinnova, för att genomföra forskning och innovation i samverkan med små och medelstora företag.
- ▶ Delta i nationella Nodnätverket och de ämnesbaserade prövnätverken i syfte att synkronisera den samlade nationella prövarverksamheten med näringslivet.
- ▶ Verka för eliminering av juridiska hinder vid genomförbarhetsbedömningar.
- ▶ Skapa regional plattform för genomförande av registerrandomiserade kliniska studier genom att utnyttja och samordna existerande strukturer inklusive Registercentrum, Gothia Forum samt regionala och nationella register.
- ▶ Stärka den regionala kunskapen och tillämpningen av innovationssamverkan inom ramen för LOU.



Välfärdsteknik

Mål

Att facilitera nyttiggörande av välfärdsteknik för patientens

... självständighet

... delaktighet i vården

... hälsa

Vidtagna och planerade åtgärder:

- ▶ Verka för utveckling av digitala lösningar i den nära vården, där egenmonitorering utgör ett viktigt område.
- ▶ Tillvarata initiativ för ökad självständighet inom vård och omsorg i samverkan med kommunala och privata aktörer.
- ▶ Utveckla digitala lösningar som stärker individens självständighet, exempelvis genom egendiagnostik med tillgång till rådgivning, distanskonsultationer via mobila verktyg inom hemsjukvård och hemtjänst, samt digitalt stöd för läkemedelshantering.

Kompetens



Mål

Medverka till att Sverige blir ledande inom

- ... kompetensförsörjning
- ... talangattraktion
- ... livslångt lärande

Vidtagna och planerade åtgärder:


- ▶ Stärka samverkan över gränserna mellan naturvetenskapliga, medicinska och tekniska utbildningar, näringsliv, samt framtida arbetsgivare inom life science-sektorn.
- ▶ Medverka i och stödja det Nationella vårdkompetensrådets arbete.
- ▶ Inom samtliga förvaltningar verka för att stärka och synliggöra sina varumärken i syfte att öka attraktiviteten som arbetsgivare.
- ▶ Vidareutveckla ett starkt utvecklingsprogram kring forsknings- och innovationskompetens, för chefer och medarbetare.
- ▶ Medverka till att attrahera spetskompetenser till life science-sektorn.

- ▶ Utveckla hälsovetenskapliga utbildningar i linje med den pågående omställningen mot framtidens vårdbehov, samt inrätta eller utöka antalet förenade anställningar inom både specialist- och primärvård, med särskild hänsyn till hållbarhet och mångfald.
- ▶ Upprätta avtal mellan akademien och den kommunala hälso- och sjukvården med gemensamma målsättningar inom forskning, utveckling och utbildning, och samtidigt skapa förutsättningar för samarbete genom satsningar på gemensam infrastruktur.
- ▶ Eftersträva kompletta akademiska miljöer i samverkan med det omgivande samhället, där forskning, utveckling, utbildning och innovation är nära integrerat.
- ▶ Utveckla interprofessionella moment inom utbildningar som exempelvis examensprojekt i samarbete mellan SA, Naturvetenskapliga fakulteten, Chalmers tekniska högskola, näringslivet och hälso- och sjukvården.
- ▶ Stärka samarbetet med Chalmers, GU och näringslivet genom multidisciplinära amanuensprogram, med gemensamma lärtaktiviteter och forskningsprojekt.
- ▶ Utveckla verktyg som underlättar rekrytering av forskare och doktorander, samt tydliggöra önskvärda meriter och kompetenser för anställningsbarhet.
- ▶ Satsa på vidareutbildning av chefer och medarbetare inom innovation för att möjliggöra och driva omställningen av hälso- och sjukvården mot framtida behov.



Samverkansdokumentet "Universitetssjukvård i ALF-region Västra Götaland" har tagits fram av en ALF-regional arbetsgrupp under ledning av FoUUI-direktör Caterina Finizia, Sahlgrenska Universitetssjukhuset, Göteborg.

Klinisk forskning – karriärvägar och ökad akademisering

	Medel sökes från		
	Sahlgrenska Universitetssjukhuset, SU Västra Götalandsregionen, VGR	Sahlgrenska akademien, SA Göteborgs universitet, GU	ALF Västra Götaland
Grundutbildning hälsoprofession		<ul style="list-style-type: none"> Amanuensprogram Sommarforskning 	
Examen hälsoprofession	<ul style="list-style-type: none"> Regionbidrag FoU (motfinansiering till ALF): Lokala och regionala anslag. Prova-på-forskning finansierad av verksamheter inom SU. 		<ul style="list-style-type: none"> Prova-på-forskning Forskar-AT/Forskar-BT
Doktorandnivå	<ul style="list-style-type: none"> Regionbidrag FoU (motfinansiering till ALF): Lokala och regionala anslag. Verksamheter inom SU och lokala FoU-råd i VGR. Forskningsmånader – prioriterade av verksamheter inom SU och lokala FoU-råd i VGR. 	<ul style="list-style-type: none"> Fakultets- och institutionsbundna doktorandtjänster Doktorandtjänster inom medicinsk basvetenskap 	<ul style="list-style-type: none"> ALF-tjänster för leg hälsoprofessioner/läkare
Postdoktoral nivå	<ul style="list-style-type: none"> Regionbidrag FoU (motfinansiering till ALF): Lokala och regionala anslag. Forskningsmånader – prioriterade av verksamheter inom SU och lokala FoU-råd i VGR. Löneincitament för akademisk examen vid SU (doktorsexamen): 5 500 kr (2025) Löneincitament vid utnämning till överprofession vid SU: 5 000 kr (2025) 	<ul style="list-style-type: none"> Projektbundna och fakultetsfinansierade tjänster Forskartjänst inom Wallenberg-centrum för molekylär och translationell medicin (WCMTM) Internationella startbidrag vid SA "Sahlgrenska Academy International Starting Grant" 	<ul style="list-style-type: none"> ALF-tjänster för leg och icke-leg hälsoprofessioner/leg läkare Forskar-AT/Forskar-BT ALF-projektmedel för yngre forskare Pedagogiska ALF-medel ALF-medel för HTA ALF-medel för klinisk implementeringsforskning Internationell postdok
Docentnivå	<ul style="list-style-type: none"> Regionbidrag FoU (motfinansiering till ALF): Forskningstid, forskningsanslag och tid för akademiska tjänster från verksamheterna på SU. Löneincitament vid utnämning till överprofession vid SU: 5 000 kr (2025) Löneincitament vid utnämning till universitetssjukhusöverprofession vid SU: 4 000 kr (2025) Löneincitament för akademisk examen vid SU (docentur): 8 500 kr (2025) 	<ul style="list-style-type: none"> Forskartjänst inom Wallenberg-centrum för molekylär och translationell medicin (WCMTM) 	<ul style="list-style-type: none"> ALF-tjänster för leg och icke-leg hälsoprofessioner/leg läkare Högre klinisk ALF-forskartjänst för leg och icke-leg hälsoprofession/leg läkare Forskar-AT/Forskar-BT ALF-projektmedel Pedagogiska ALF-medel ALF-medel för HTA ALF-medel för klinisk implementeringsforskning
Lektors- och professornivå	<ul style="list-style-type: none"> Regionbidrag FoU (motfinansiering till ALF): Forskningstid, forskningsanslag och tid för akademiska tjänster från verksamheterna på SU. Löneincitament vid utnämning till överprofession vid SU: 5 000 kr (2025) Löneincitament vid utnämning till universitetssjukhusöverprofession vid SU: 4 000 kr (2025) 	<ul style="list-style-type: none"> Kombinationstjänst (förenad anställning lektor eller professor) Adjungerad lektors- eller professorstjänst Sabbatical-program "Sahlgrenska Professorship Visiting-program" 	<ul style="list-style-type: none"> ALF-projektmedel ALF-medel för HTA ALF-medel för klinisk implementeringsforskning Pedagogiska ALF-medel Kombinationstjänst-ALF ALF-medel för forskningsvistelse utomlands (sabbatical)