

Patientutbildning i 2 delar inför hemgång

Transplantationscentrum Sahlgrenska universitetssjukhuset

Livet efter transplantation I

**Immunförsvaret, immundämpande läkemedel
och risken för avstötning**



Livet efter transplantation II

**Vad är viktigt att tänka på
när du kommer hem?**

Livet efter transplantation I

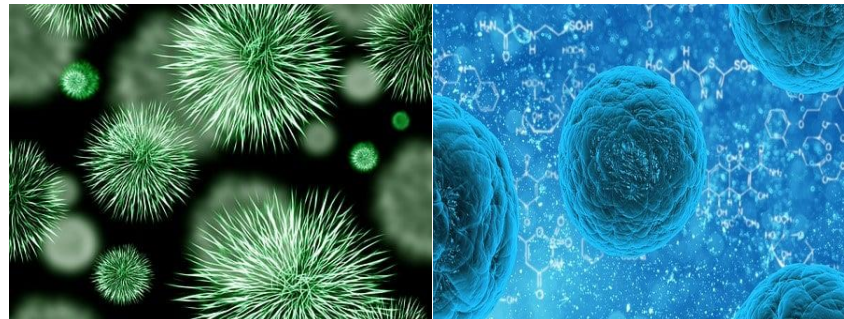
Immunförsvaret, immundämpande läkemedel och risken för avstötning

När ska du söka sjukvård

Immunförsvarets uppgift

Skydda mot allt som kroppen
uppfattar som främmande såsom

- bakterier
- virus
- svamp
- tumörer
- transplanterade organ



Immundämpande läkemedel

För att det transplanterade organet inte ska uppfattas som främmande måste immunförsvaret dämpas med olika läkemedel



Balansgång



För lite immundämpande läkemedel = **↑ Avstötning**

För mycket immundämpande läkemedel = **↑ Infektioner**

Immundämpande läkemedel

- Ges förebyggande för att förhindra avstötning
- Ges som behandling vid avstötning



Immundämpande läkemedel

Oftast 2-4 olika sorters läkemedel i kombination

Kortison

Tacrolimus/Ciklosporin

Mykofenolatmofetil, Natriummykofenolat

Everolimus/Sirolimus

Biverkningar

- Alla läkemedel kan ge biverkningar – kan ibland bero på hur stor dosen är
- Alla får inte alla biverkningar – det är individuellt hur man reagerar
- När läkaren stegvis minskar doserna kan också biverkningarna minska

Ändra aldrig doserna på egen hand!

Kom ihåg!

- Ta dina läkemedel vid samma tidpunkt varje dag.
- Viktigt med regelbundenhet och 12 timmar mellan doserna, t.ex. kl 8.00 och 20.00

Behandlingen är livslång!



Hjälpmedel

Medicinbox



Mobillarm



Hälsosapp tex.Medisafe



Kontroller och återbesök



- Blodprover tas oftast kl.8
- Ta med dig dina immundämpande läkemedel och ta dem efter att blodproverna har tagits
- Dina andra läkemedel kan du ta och du kan äta frukost som vanligt om inget annat sagts

Kontroller och återbesök

Inför ditt läkarbesök kom ihåg att se över om du har något som behöver förnyas utav:

- Recept
- Sjukskrivning
- Intyg



Varning

- Drick inte grapefruktjuice och ät inte grapefrukt eller dess släktingar - pomelo, sweetie, ugly och inte stjärnfrukt (carambole)
- Effekten av de immundämpande läkemedlen påverkas
- Andra citrusfrukter kan man äta



Pomelo



Grape



Carambole

Smärtlindring

- receptfria läkemedel



Vid värk eller smärta ta paracetamol t.ex.
Panodil, Pamol eller Alvedon

- Ta **inte** acetylsalicylsyra t.ex. Bamyl, eller Treo
- Ta **inte** NSAID läkemedel t.ex. Ibumetin, Ipren eller Brufen

Naturläkemedel

Ta inte naturläkemedel eller homeopatpreparat
när du står på
immundämpande läkemedel



Johannesört



Homeopatpreparat



Nattljus, Primrose (olja)

Finns väldigt lite kunskap om hur dessa fungerar
tillsammans med immundämpande läkemedel

Kontakta sjukvård

-Vad gör jag om...



- Har du glömt ta dina immundämpande läkemedel på kvällen och kommer på detta på morgonen – ta din ordinarie morgondos och fortsätt som vanligt sedan. Du behöver inte kontakta din mottagning
- Har du missat eller glömt flera doser av dina immundämpande läkemedel ska du kontakta din mottagning
- Om du tagit för stor dos av de immundämpande läkemedlen ska du kontakta din mottagning
- Om du fått diarréer eller kräcks upp dina läkemedel mindre än 30 min efter läkemedelsintag, kontakta din mottagning du kanske behöver sjukhusvård

Kontakta sjukvård



- Om du har tecken på infektion – t.ex. hosta, sveda vid urinkastning, feber
- Lungtransplanterad: Var extra vaksam på infektionstecken. Vid flera försämrade spirometrivärden efter varandra - kontakta mottagningen snarast.
- Om du har feber
 - för lungtransplanterade 37,5 grader
 - för lever-, hjärt- eller njurtransplanterade över 38 grader

(Ta tempen varje morgon första tiden. Lungtransplanterad – ta tempen morgon och kväll de första 6 månaderna)

Kontakta sjukvård



- Tala alltid om att du är transplanterad när du söker sjukvård
- Det är också bra att skriva en "lapp" att ha i plånboken eller en "hälsoapp" i mobiltelefonen där det står att du är transplanterad t.ex. levertransplanterad 2023
- Vid AKUT sjukdom ska du söka på närmaste akutmottagning!

Kontakta sjukvård



Transplantationsmottagningen (mån-fre, dagtid)

Telefon: 031-342 66 66

Din mottagning på hemorten

1177

Vårdguidens e-tjänster

Alltid öppet - gör dina ärenden via internet istället för att sitta i telefonkö. Besvaras på vardagar.

Inga akuta ärenden ska göras via internet

Akut avstötning

- Ungefär en av fem som är njurtransplanterad drabbas
- Efter lever-, lung- och hjärt-transplantation är det något färre
- Risken är störst den första tiden
 - hjärt-, lever- eller njurtransplanterade = 3 månader
 - lungtransplanterade = 6 månader

Tecken och symtom på avstötning

- Njurtransplanterad

- Stigande kreatininvärde
- Allmän sjukdomskänsla
- Feber
- Ömhet över njuren
- Snabb viktökning
- Svullnad
- Minskade urinmängder



Tecken och symtom på avstötning

- Levertransplanterad

- Stigande levervärden
- Allmän sjukdomskänsla
- Feber
- Trötthet
- Ömhet/obehagskänsla i magen
- Mörk urin och ljus avföring
- Gul i ögonvitor och hud



Tecken och symtom på avstötning

- Hjärttransplanterad

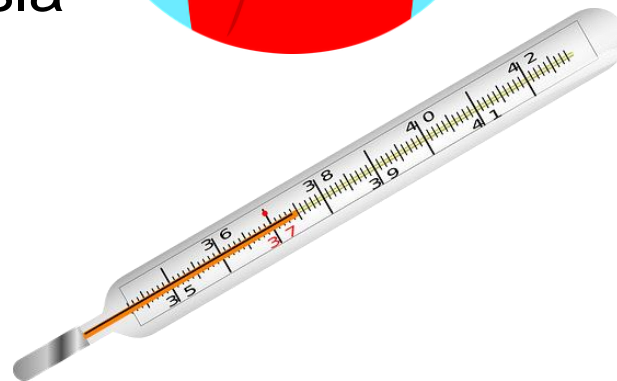
- Allmän sjukdomskänsla
- Feber
- Trötthet/håglöshet
- Snabb viktuppgång
- Svullnad
- Andfåddhet
- Hjärtklappning



Tecken och symtom på avstötning

- Lungtransplanterad

- **Sänkta spirometrivärden** - ihållande sänkning, mer än 10%
- Hosta
- Andfåddhet
- Låggradig feber
- Trötthet/sjukdomskänsla



Hur vet man om det är en avstötning?

Vävnadsprov - Biopsi

- Det enda säkra sättet att veta om det är en avstötning är att ta ett vävnadsprov från det transplanterade organet
- Proverna analyseras i mikroskop av en specialistläkare
- Provsvaret kommer oftast redan nästa dag
- Om du känner dig orolig inför en biopsi, prata med personalen på din mottagning

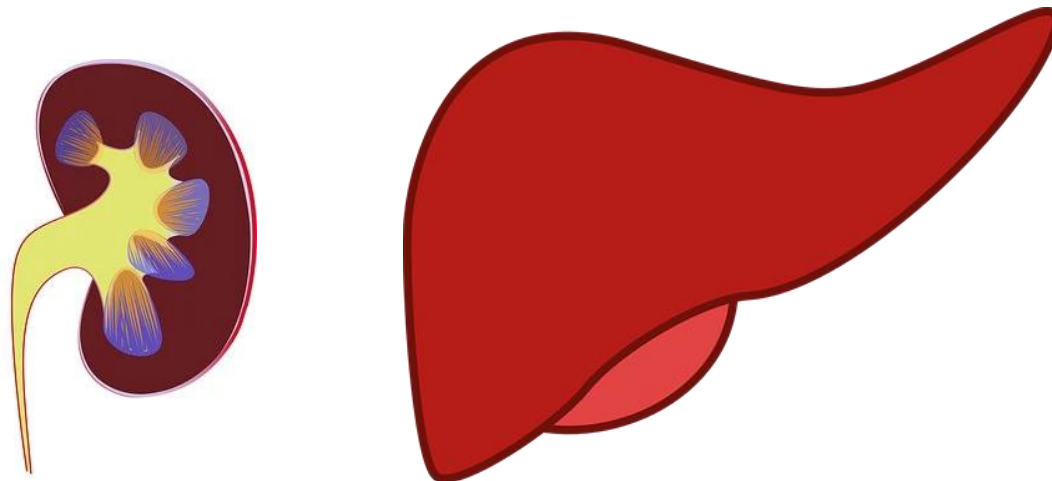


Vävnadsprov - Biopsi

Njure och lever:

Vävnadsprov tas från njuren eller levern med en tunn nål.

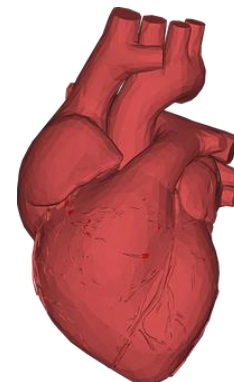
Undersökningen genomförs i lokalbedövning och görs på röntgenavdelningen



Vävnadsprov - Biopsi

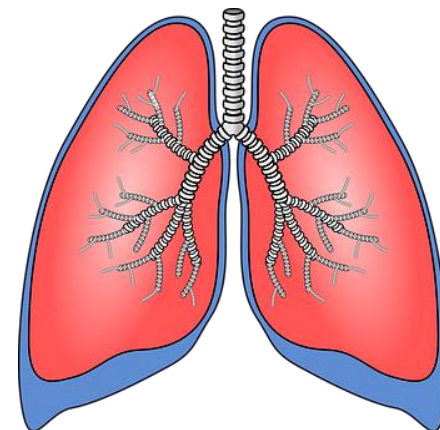
Hjärta:

Vävnadsprover tas med en biopsitång via ett blodkärl på halsen eller i ljumsken. Undersökningen görs i lokalbedövning.



Lungor:

Vävnadsprover och odlingar tas från lungan genom bronkoskopi.



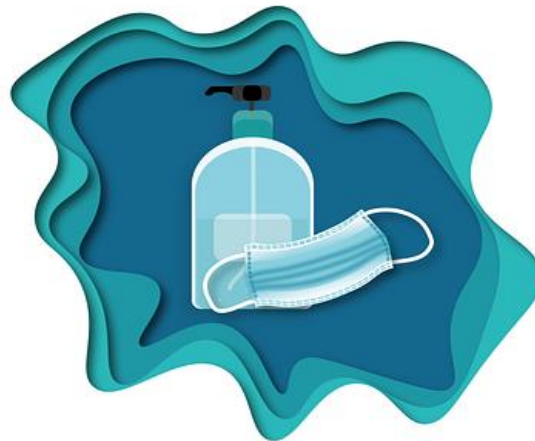
Behandling av avstötning

- I första hand kortison
Du får det direkt in i blodet eller som tabletter
(3-5 dagar beroende på organ)
- Ibland görs ändringar av dina immundämpande läkemedel, t.ex. ökad dos eller byte till annat preparat
- Om det inte hjälper ges kraftigare immundämpande läkemedel i dropp eller injektioner (ca 3-7 dagar)



Behandling av avstötning

- Behandlingen ges antingen på mottagning eller vårdavdelning
- Vid behandling av avstötning dämpas immunförsvaret mer och man blir därför mer infektiöskänslig en tid framåt
- Hjärttransplanterade EKG-övervakas



Som transplanterad ska man leva...

Ett så "normalt" liv som möjligt men med livslång läkemedelsbehandling och regelbundna kontroller i sjukvården



Patientutbildningen finns också på www.transplantationscentrum.se