

Patientinformation - Lokal behandling av tumör i levern med värme (RF) eller mikrovågor

Vad är detta?

Lokal behandling innebär att tumör samt intilliggande del av levervävnad avdödas med antingen värme eller mikrovågor.

Vem utför behandlingen?

Behandlingen utförs på röntgenavdelningen av en röntgenläkare, som är specialutbildad för att ge denna typ av behandling.

Ibland utförs RF under din operation, även då görs den av röntgenläkare.

Förberedelser inför behandling

Hur kan du påverka behandlingen i positiv riktning?

Ju bättre din kondition och muskelstyrka är, desto bättre är förutsättningarna för att tåla behandlingen. Alla förbättringar du kan åstadkomma är viktiga.

Om du röker rekommenderar vi starkt att du slutar röka så snart som möjligt. Be din kontaktsjuksköterska eller läkare om hjälp om du känner att det är för svårt för att hantera på egen hand.

Din leverfunktion har stor betydelse för att det ska vara möjligt att behandla tumör. Både prognosen i sig och möjligheten att behandla tumören påverkas negativt om du dricker alkohol.

Det är viktigt att du kan äta och bibehålla din vikt. Om du har svårt att äta, dålig aptit eller har gått ner i vikt, prata med din kontaktsjuksköterska som kan ge råd och eventuellt kontakt med dietist eller läkare.

Medicinering

Det kan vara farligt att kombinera lokal behandling i levern med vissa läkemedel. Därför är det viktigt att du inför behandling meddelar din läkare om alla mediciner du tar. Detta gäller även naturläkemedel.

Ta inga mediciner på behandlingsdagen som inte är ordinerade av ansvarig narkosläkare eller läkare på Transplantationscentrum.

Har du någon blodförtunnande behandling är vi tacksamma om du meddelar koordinatören som planerar din behandling.

Du kommer att få antibiotika i förebyggande syfte inför behandlingen. Oftast ges detta som en tablett innan du kommer ner till röntgenavdelningen.

Du får också möjlighet att redan innan ingreppet diskutera vilka mediciner du kan behöva ta efter behandlingen för att lindra eventuella biverkningar.

Om du har någon typ av allergi eller överkänslighet mot läkemedel är det viktigt att upplysa vårdpersonalen om detta.

Mat och dryck

För att minska risken för komplikationer i samband med sövning är det viktigt att man är fastande. Narkosläkaren bedömer om du ska ha lång eller kort fasta inför behandling. Du ska på kvällen

dagen innan din behandling dricka två stycken särskilda kolhydratdrycker. Vid lång fasta gäller att du inte ska äta eller dricka från midnatt behandlingsdagen. Vid kort fasta får du äta normalt kvällen innan ingrepp samt tidigt på behandlingsdagen tas ytterligare en kolhydratdryck. Två timmar innan ingrepp får du bara dricka vatten i samband med att du ska svälja medicin.

Dusch

Inför behandlingen måste du duscha och tvätta dig noggrant med Hibiscrub eller Descutan. Detta görs för att minimera risken för att du ska bli infekterad av hudbakterier.

Provtagning

Ibland behövs nya blodprover i nära anslutning till ingreppet för att vi ska försäkra oss om att det är säkert att genomföra behandlingen.

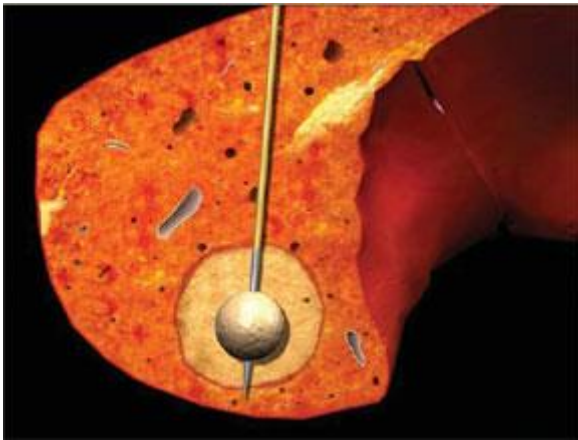
Övrigt

Följ den instruktion som du har fått i din kallelse inför din behandling.

Ingreppets genomförande

Du kommer att vara sövd under ingreppet och övervakas av en narkosläkare och en narkossköterska.

Man använder ett instrument som består av flera ”metallspröt”, som kyls genom kanaler med vatten och som därefter sticks in i tumören med ledning av ultraljud. Med hjälp av radiovågor åstadkoms en upphettning av vävnaden (RF). I vissa fall, beroende på storleken och läget på tumören används istället mikrovågor för att åstadkomma värmeutveckling.



Efter ingreppet

Direkt efter ingreppet så kommer du att vakna upp på en övervakningsavdelning, där man ser till att du mår bra efter behandlingen. När narkosläkaren anser att du är återställd efter narkosen och du mår väl så får du komma upp till vår avdelning.

Hemgång efter ingreppet

Efter de första timmarnas övervakning finns sällan några medicinska skäl till att du ska behöva stanna på sjukhuset. Förväntade biverkningar kan uppstå under de första veckorna efter behandling och i enstaka fall vara så uttalade att du kan behöva återinläggning på sjukhuset.

Biverkningar

Målet med behandlingen är att tumörvävnad ska dö. Detta känner kroppen ofta av genom att den signalerar med trötthet och lätt feber.

Du bör alltid ta kontakt med din kontaktsjuksköterska på dagtid eller avdelningen om det är jourtid om du har feber > 38,5 grader, har besvärande smärta eller andra besvärande symtom som oroar dig.

Uppföljning

En ny röntgenundersökning (datortomografi eller magnetkameraundersökning) görs efter ungefär 4 veckor för att utvärdera effekten. Därefter får du komma på ett läkarbesök för information om resultatet av undersökningen och fortsatt planering av din behandling.

Frågor att komma ihåg

Dagvård

Kontaktsjuksköterskor tfn. 031-342 66 66, knappval 1

Koordinator

Vårdplatskoordinator tfn. 031-342 66 66, knappval 2

Operationskoordinator tfn. 031-342 66 66, knappval 3

Avdelning 139

Tlf: 031-342 11 39