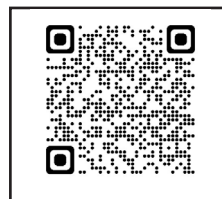




# Neurosjukvård

Sahlgrenska Universitetssjukhuset



## INTRODUKTION

Neurosjukvården är en av Sahlgrenska Universitetssjukhusets största verksamheter. Neurosjukvården har i uppdrag att ge högspecialiserad vård, diagnostik, behandling och rehabilitering till patienter med sjukdomar och skador i hjärna, ryggmärg, nerver och muskler.

I Neurosjukvården ingår neurologi, neurokirurgi, klinisk neurofysiologi, rehabiliteringsmedicin och neurologopedi. Vi har öppenvårdsmottagningar och sex vårdavdelningar.

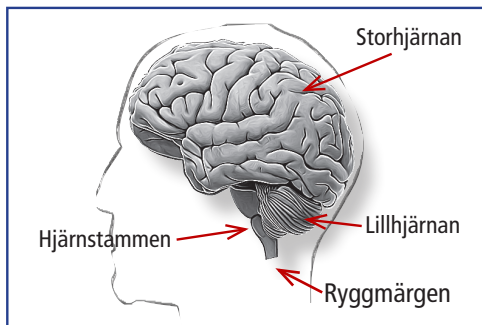
I samarbete med Göteborgs universitet bedrivs forskning, utbildningsutbildning och undervisning vid läkarutbildningen och sjuksköterskeutbildningen m fl.

### Nationell högspecialiserad vård

Nationell högspecialiserad vård (NHV) är vård som är komplex eller sällan förekommande och som får bedrivas vid som mest fem enheter i landet. För att få Socialstyrelsens godkännande att bedriva NHV måste verksamheten uppfylla krav på kompetens, tillgänglighet och att arbeta i multidisciplinära team.

Neurosjukvården har tillstånd att bedriva NHV rörande

- rehabilitering vid förvärvade ryggmärgsskador,
- viss kraniofacial kirurgi,
- neuromuskulära sjukdomar,
- resttillstånd efter polio,
- epilepsikirurgisk utredning och behandling,
- medfödda metabola sjukdomar.



### Brukarorganisationer och föreningar

Vid tre tillfällen varje år träffar neurosjukvårdens medarbetare brukarorganisationer och föreningar. Det är ett ömsesidigt informations- och kommunikationsutbyte.

### Medarbetare

Inom Neurosjukvården arbetar många olika professioner bl a biomedicinska analytiker, forskningsassistenter, ingenjörer, kliniska neurofysiologer, medicinska sekreterare, kuratorer, psykologer, läkare, sektionsassistenter, undersköterskor, sjukvårdsbiträden, sjuksköterskor, systemadministratörer, verksamhetsassistent, neurologoped samt verksamhetsutvecklare.

### Organisation

Neurosjukvårdens medarbetare arbetar på Sahlgrenska sjukhuset, Högsbo sjukhus, Östra sjukhuset och Drottning Silvias barnsjukhus.

Hur verksamheten är uppbyggd ser du i organisationsschemat, på sista sidan.

#### Fakta, per år

|               |              |
|---------------|--------------|
| Medarbetare   | 581 personer |
| Budget totalt | 1,1 mdkr     |
| Vårdplatser   | 93 st        |

## ADMINISTRATIV ENHET

Administrativa enheten stödjer Neurosjukvårdens alla enheter inom sluten- och öppenvården med journal-skrivning, patientregistrering, 1177, tidsbokning, post- och telefonservice, systemadministration, registrering i kvalitetsregister, diagnosregistrering, remissflöden m m.

Enheten driver utvecklingen framåt inom det administrativa arbetet, tillsammans med Neurosjukvårdens enheter.

### Fakta, per år

|        |           |
|--------|-----------|
| Budget | 20,8 mnkr |
|--------|-----------|

## NEUROLOGOPEDI

På enheten utreds och behandlas patienter med förvärvade neurologiskt betingade språk-, tal-, kommunikations- och oralmotoriska störningar. Inkluderar patienter med svårighet att uttrycka sig (afasi), har påverkan på de nerver som styr talet (dysartri) eller har sväljsvårigheter (dysfagi).

Neurologopederna arbetar på vårdavdelningar på Sahlgrenska, Östra, Mölndal och Högsbo sjukhus, i öppenvårdsteam och på rehabiliteringsmottagningen.

### Fakta, per år

|                 |           |
|-----------------|-----------|
| Besök, fysiska  | 433 st    |
| Besök, digitala | 98 st     |
| Besök, telefon  | 69 st     |
| Budget          | 11,5 mnkr |

## PSYKOLOGER OCH KURATORER

Det gemensamma målet för våra psykologers och kuratorers arbete är att öka patientens psykologiska välbefinnande och kognitiva funktion vid neurologisk skada.

Insatser utifrån ett psykosocialt perspektiv sker för att ge patienten bästa möjliga förutsättningar för deltagande i vardag och arbetsliv. Psykologernas roll är att genomföra neuropsykologiska utredningar kopplat till bedömning.

Våra psykologer och kuratorer är verksamma på vårdavdelningar och inom öppenvårdsavdelningar på Sahlgrenska sjukhuset och på rehabiliteringsmedicinsk mottagning på Högsbo sjukhus.

### Fakta, per år

|                 |           |
|-----------------|-----------|
| Besök, fysiska  | 2.538 st  |
| Besök, digitala | 380 st    |
| Besök, telefon  | 391 st    |
| Budget          | 15,3 mnkr |

## NEUROLOGI

Neurologi omfattar sjukdomar eller tillstånd som påverkar vår hjärna och nervsystem.

### Neurologi öppenvård

På mottagningen tar vi emot patienter för utredning och behandling med olika typer av neurologiska tillstånd och diagnoser som t ex multipel skleros (MS), epilepsi, neuromuskulära sjukdomar, stroke, normalhydrocefalus (NPH), Parkinsons sjukdom, amyotrofisk lateral skleros (ALS), hjärntumör, narkolepsi och migrän.

Verksamheten är organiserad i tvärprofessionella diagnos- eller behandlingsteam i syfte att erbjuda såväl spetskompetens med kontinuitet som effektivitet och patientsäkerhet.

Vi har även dagvårdsverksamhet inom flera mottagningsteam, liksom en separat enhet, Neurodagsjukvård, som tar emot patienter för utredning och olika typer av infusionsbehandlingar.

### Stroke Forum

I Stroke Forums lokaler på Vegagatan 55, erbjuds råd- och stödinsatser till personer som haft stroke och till deras anhöriga.

### Avdelning 133 - neurologi

På avdelningen vårdas patienter med neurologiska sjukdomar t ex epilepsi, Parkinsons sjukdom, MS, ALS och hjärntumör.

Avdelningen har två platser för patienter som ska genomgå EEG-registrering för diagnostik och utredning, inför behandling av epilepsi.



### Avdelning 135 - stroke

På avdelningen vårdas patienter som kommit in pga stroke eller TIA (transitorisk ischemisk attack), med ambulans och via Akutmottagningen. Patienter som kommer akut samt uppfyller kriterier för akut behandling, behandlas med propplösande läkemedel (trombolys) och/eller trombektomi.

Trombektomi är ett ingrepp där en blodpropp i hjärnan avläsnas med hjälp av tunna verktyg som förs in via blodkärlen. Syftet är att återupprätta blodflödet för att rädda den avstängda delen av hjärnan.

Patienter med lätta till måttliga kvarvarande symtom efter sin stroke, erbjuds rehabilitering i hemmet, så kallad understödd hemgång. I teamet ingår sjuksköterska, logoped, arbetsterapeut och fysioterapeut med specialkunskap inom stroke.

#### Fakta, per år

|                        |            |
|------------------------|------------|
| Besök, fysiska         | 18.371 st  |
| Besök, digitala        | 2.342 st   |
| Besök, telefon         | 2.680 st   |
| Vårdtillfällen Avd 133 | 800 st     |
| Vårdtillfällen Avd 135 | 2.124 st   |
| Trombektomier          | 427 st     |
| Budget                 | 621,7 mnkr |

## NEUROKIRURGI

Neurokirurgi tar emot patienter som behöver opereras för en sjukdom i hjärnan eller ryggmärgen. Vi har både ett regionalt och ett nationellt uppdrag, varför patienter som inte bor i Göteborg, flyttas till sitt hemortssjukhus kort efter operation.

På vårdavdelningarna vårdas patienter både före och efter sin operation. Vi vårdar både barn och vuxna som är i behov av neurokirurgi.

### Neurokirurgimottagning

På mottagningen tar vi emot patienter som har en sjukdom i hjärnan eller nersystemet med neurokirurgiskt behandlingsbara tillstånd.



### Operation

Planerade operationer kan vara t ex operation av tumörer i centrala nervsystemet (hjärna och ryggmärg), kärlmissbildningar, aneurysm, förändringar vid epilepsi, hydrocefalus (för stor mängd hjärnkammarsvätska i skallen), liksom även nerv- och ryggmärgsstimulering pga smärta.

Akuta operationer kan vara skullskador, ryggmärgsskador, hjärntumörer eller blödningar i hjärnan.

### Avdelning 10 och Avdelning 23

Avdelning 10 har 21 vårdplatser för vård av patienter inför operation och efter genomförd operation.

Avdelning 23 har två speciella övervakningsalar. På NIMA (neurointermediär avdelning) vårdas de patienter som inte är i behov av intensivvårdens alla resurser. På NUVA (neurouppvaksavdelning) övervakas och kontrolleras patienter noggrant efter genomförd operation. På dessa salar är de flesta patienterna uppkopplade mot en övervakningsmonitor och det finns alltid personal närvarande.

När behov av kontinuerlig övervakning inte längre finns, flyttas patienten till Avdelning 10.

#### Fakta, per år

|  |            |
|--|------------|
| Besök, fysiska                         | 2.334 st   |
| Besök, digitala                        | 13 st      |
| Besök, telefon                         | 675 st     |
| Elektiva operationer                   | 1.040 st   |
| Akuta operationer                      | 628 st     |
| Operation barn akut 34, elektivt 69 st |            |
| Vårdtillfällen                         | 1.802 st   |
| Medelvärdetid                          | 4,5 dygn   |
| Budget                                 | 156,8 mnkr |

## REHABILITERINGSMEDICIN

Rehabiliteringsmedicin erbjuder högspecialiserad tvärvetenskaplig rehabilitering efter neurologisk skada eller sjukdom.

Rehabiliteringsmedicin har vårdavdelningar på Sahlgrenska sjukhuset och på Högsbo sjukhus. Dagrehabilitering och öppenvårdsmottagningar finns på Högsbo sjukhus.



### Öppenvårdsmottagning

Öppenvårdsmottagningen på Högsbo sjukhus har specialistmottagningar för personer med

- förvärvad ryggmärgsskada,
- förvärvad hjärnskada,
- spasticitet pga skada i nervsystemet,
- smärta pga skada i nervsystemet,
- Parkinsons sjukdom.

Vi har ett nationellt uppdrag för utredning, diagnostik och ställningstagande till behandling och rehabilitering avseende restillstånd efter polio.

### Dagrehabilitering

Dagrehabiliteringen på Högsbo sjukhus utreder, behandlar och rehabiliterar personer med neurologisk skada eller sjukdom t ex stroke, hjärnskada eller ryggmärgsskada.

Avdelning 134 tillsammans med Avdelning 623 har ett nationellt uppdrag av primär rehabilitering efter ryggmärgsskada, inklusive de som är i behov av andningshjälp.

### Avdelning 134 - ryggmärgsskada

Sahlgrenska sjukhuset

På avdelningens 10 vårdplatser rehabiliteras patienter i akut skede efter förlamning pga skada i ryggmärgen.

### Avdelning 623 - medicinsk rehabilitering

Högsbo sjukhus

På avdelningens 19 vårdplatser, rehabiliteras patienter som fått en neurologisk skada eller sjukdom t ex stroke, hjärnskada eller ryggmärgsskada och som är i behov av inläggande rehabilitering.

### CARF-ackreditering

Rehabiliteringsmedicin är CARF-ackrediterad.



CARF är en internationell organisation för kvalitetsledning av rehabiliteringsenheter.

| Fakta, per år          |           |
|------------------------|-----------|
| Besök, fysiska         | 2.192 st  |
| Besök, digitala        | 10 st     |
| Besök telefon          | 70 st     |
| Vårdtillfällen Avd 134 | 126 st    |
| Vårdtillfällen Avd 623 | 157 st    |
| Budget                 | 84,8 mnkr |

## KLINISK NEUROFYSIOLOGI

Enheten för Klinisk neurofysiologi (KNF) utför undersökningar av nervsystemet.

Undersökningarna utförs främst på Sahlgrenska sjukhuset och Östra sjukhuset samt till mindre del även på Mölndals sjukhus.

De diagnostiska undersökningar som utförs är bland annat elektroencefalografi, neurografi, elektromyografi, elektretinografi, sömnfysiologi, epilepsiutredningar samt autonomtest.

Vid sidan om diagnostiska undersökningar utför KNF även neurofysiologisk monitorering interoperativt för ryggortopediska och neurokirurgiska patienter.

Utöver detta ansvarar KNF för analys av alla neurofysiologiska undersökningar utförda i regionen. I dagsläget gäller detta Södra Älvsborgs sjukhus, Skaraborgs sjukhus, NU-sjukvården samt Kungälv's sjukhus. Utanför regionen har KNF avtal för granskning av neurografer från Varbergs sjukhus.



### Fakta, per år

|                     |           |
|---------------------|-----------|
| EMG                 | 1.155 st  |
| EEG                 | 2.297 st  |
| Neurografi          | 2.581 st  |
| Epilepsiutredningar | 164 st    |
| Budget              | 33,1 mnkr |

## FORSKNING

Forskning bedrivs i nära samarbete mellan Neurosjukvården och Sektionen för klinisk neurovetenskap, Sahlgrenska akademien. Forskningsområdena spänner över preklinisk (före behandling) och klinisk forskning. Forskningen är internationellt erkänd och bedrivs i samverkan med andra institutioner vid Sahlgrenska akademien, svenska och utländska universitet. Den kliniska forskningen speglar hela neurosjukvården, från akuta behandlingsmetoder till rehabilitering och omfattar de vanligaste neurologiska sjukdomarna t ex stroke, MS, epilepsi, Parkinsons sjukdom, hydrocefalus och tumörer.

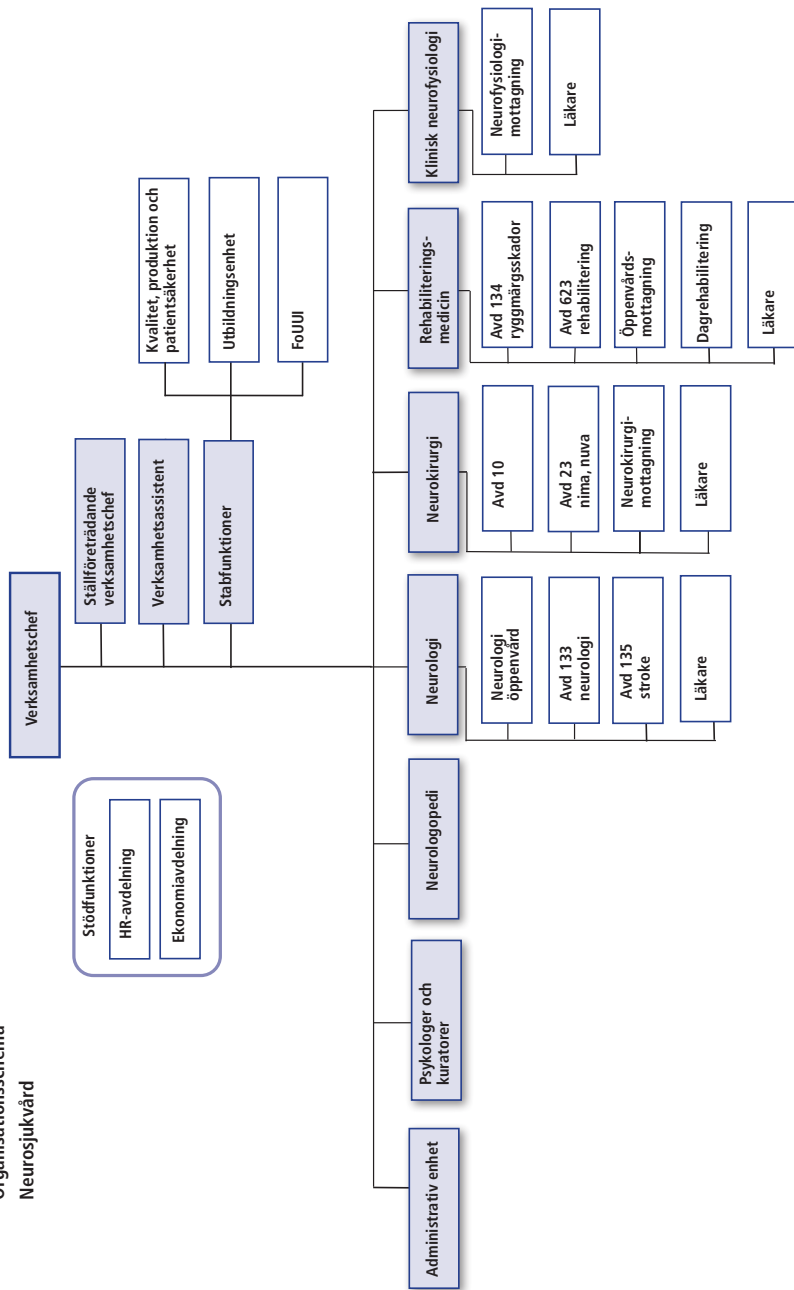
Målet med forskningen är bl a att öka förståelsen för bakomliggande orsaker, att förebygga samt tidigt upptäcka och förbättra behandling av neurosjukdomar. Forskningen bedrivs av medarbetare från många olika professioner och finansieras främst av statliga och regionala forskningsmedel, läkemedelsindustrin och stiftelser.

Som en del av Sahlgrenska Universitetssjukhuset är Neurosjukvården med och leder utvecklingen av vården, tillsammans med Sahlgrenska akademien, universitet, högskolor, näringslivet och andra regioner.

### Fakta, per år

|                         |           |
|-------------------------|-----------|
| Disputerade medarbetare | 48 pers   |
| Doktorander             | 19 pers   |
| Artiklar publicerade    | 141 st    |
| Budget                  | 29,8 mnkr |

## Organisationschema Neurosjukvård



**Sahlgrenska Universitetssjukhusets värdegrund**  
 Utifrån patientens behov och erfarenhet och med  
 medarbetarnas kunskap och yrkesskicklighet skapar  
 vi tillsammans vård av högsta kvalitet.