



# Verksamhet Arbetsterapi och fysioterapi

Sahlgrenska Universitetssjukhuset

– En inblick i vår verksamhet



**Verksamhetsområdet Arbetsterapi och fysioterapi finns på Sahlgrenska universitetssjukhusets fyra sjukhustomter, i både slutenvård och öppenvård. Vi är indelade i sju enheter och jobbar gentemot många olika verksamhetsområden inom SU.**

Att jobba hos oss innebär ett ständigt lärande i vardagen genom dialog med varandra där alla delar med sig av sin kunskap. Flera av våra kollegor är kliniska specialister och forskare. Vi tar emot patienter från länssjukvård till högspecialiserad vård. Vi samarbetar med avdelningar och mottagningar på hela sjukhuset, med kommun och primärvård, med övriga sjukhus inom regionen och även nationellt.

## Vårt uppdrag

Verksamheten har ett personcentrerat förhållningssätt där hälsofrämjande synsätt är en del i arbetet med att tillvarata patientens egna resurser. Egenvård ses som en viktig del av vården.

Verksamhetens resurser ska användas där de ger mest patientnytta. Som stöd för prioritering finns prioriteringsordningar inom slutenvården och öppenvårdskriterier inom öppenvården.

Våra insatser syftar till att bedöma om rehabiliteringsbehov föreligger och att starta upp rehabiliteringsprocesser. Målet med insatserna är att möjliggöra säker utskrivning från sjukhuset och att rådgöra med patienten om fortsatt rehabilitering.

Verksamheten verkar i ett sammanhang som utgår från avtal, lagar och överenskommelser, regionala medicinska riktlinjer, nationella och lokala riktlinjer, rutiner samt aktuell evidens.



## Våra arbetssätt

I vårt uppdrag ligger både bredd och spets, vi finns här som länsjukhus samtidigt som vi bedriver högspecialiserad vård inom våra specialiteter.

Det är viktigt för oss att alla kan utvecklas på jobbet. Sahlgrenska Universitetssjukhuset är först ut i landet med överprofession för alla legitimerade vårddyrken. Vi har både överarbetsterapeuter/-fysioterapeuter och universitetssjukhusöverarbetsterapeuter/-fysioterapeuter i verksamheten.

Vi har en karriärutvecklingsmodell som gör att både medarbetare och chefer vet vilka förväntningar och utvecklingsmöjligheter som finns och vilken kompetensutveckling som behövs utifrån arbetsuppgifter, ansvar och verksamhetens behov med patienten i fokus.

Vi jobbar teambaserat: Inom flera områden har vi ett teambaserat arbetssätt där vi samarbetar över professionsgränserna. Det möjliggör nära samarbete runt patienten. Det görs exempelvis inom smärta, rehabmedicin och ASIH (Avancerad sjukvård i hemmet).

Vi jobbar digitalt: Vi erbjuder digitalt vårdmöte för att patienten ska kunna träffa sin arbets-/fysioterapeut där den befinner sig. Det gör vi exempelvis på Migränmottagningen.

Vi jobbar nära patienten: Från akuten till hemmet. Till exempel genom understödd hemgång för att möjliggöra tidigare utskrivning från sjukhuset.

Vi erbjuder gruppträning: En stor del av våra öppenvårdsbesök är gruppbesök. Inom exempelvis hjärta, cancer, lung och MS.

Vi jobbar i slutenvården: De flesta insatserna görs inom slutenvården för att starta upp rehabilitering, till exempel inom ortopedi, transplantation, kirurgi och medicin. Vi arbetar gentemot hela den somatiska vuxenvården.

Vi arbetar högspecialiserat: Vissa områden, till exempel armprotescentrum, CARE (Centrum för avancerad rekonstruktion av extremiteter) och handkirurgi kräver spetskompetens.

Vi arbetar inom flera NHV-uppdrag (Nationell högspecialiserad vård): Några exempel är inom resttillstånd efter polio, ryggmärgsskadevård, endometrios och vissa neuromuskulära sjukdomar.

Vi både driver och medverkar i klinisk forskning.



## Det här gör vi också

Vi ansvarar för friskvårdspassen som erbjuds på alla sjukhustomter.

Vi tar regelbundet emot studenter från arbetsterapi- respektive fysioterapiprogrammet.

Vi anordnar utbildningsdagar för kollegor utanför sjukhuset.





## Vi vill framåt

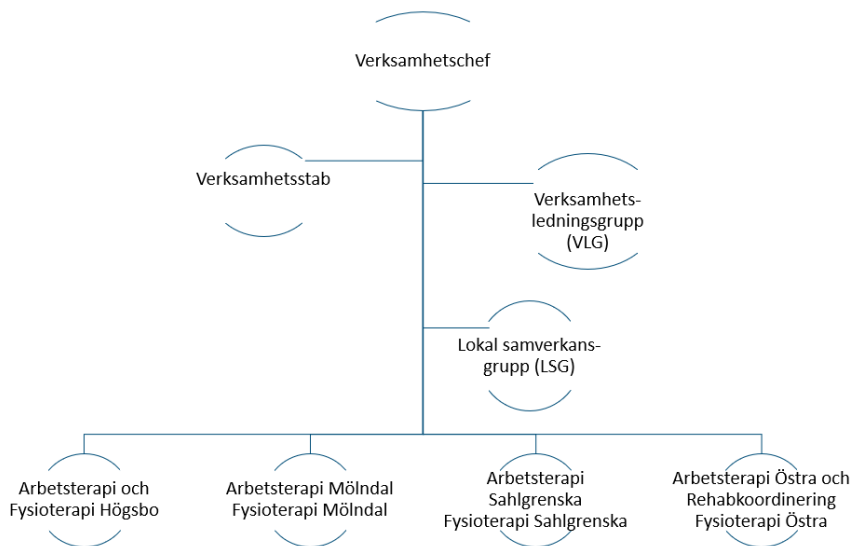
Alla medarbetare deltar i utvecklings- och förändringsarbeten. I takt med den medicinska utvecklingen utvecklar vi ständigt nya arbetssätt och bedömnings- och behandlingsmetoder inom både arbetsterapi och fysioterapi. Det är ett viktigt uppdrag inom den specialiserade vården och vår roll inom universitetssjukhuset.

Vi utvecklar arbetssätten för att passa in i en alltmer digitaliserad värld, med en allt större population äldre vilket innebär att vi ska räkna till för fler. Vi ska se till att resurserna nyttjas på bästa möjliga sätt för de patienter som bäst behöver vår kompetens.

I verksamheten finns ett 30-tal disputerade medarbetare. Det är viktigt för verksamheten att våra forskningsaktiva medarbetare finns kvar i kliniken.

# Vår verksamhet

Verksamhetsområdet består av sju enheter. Tillsammans är vi cirka 350 medarbetare; arbetsterapeuter, fysioterapeuter, rehab-assistenter, administratörer och rehabkoordinatorer.





Version 1, 2025-02-21 Foto: Kommunikationsavdelningen SU Tryck: VGR18738