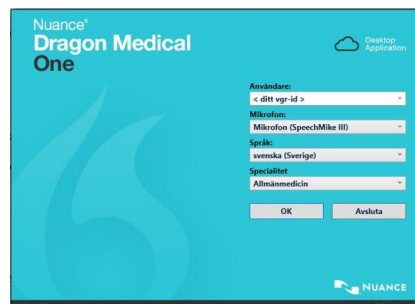
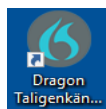


Datum

Lathund 10 nov

Logga in i Dragon Taligenkänning

1. Ange användarnamn (VGR-id)
2. Välj/Kontrollera mikrofon
3. Språk ska vara svenska
4. Specialitet ska vara Allmänmedicin
5. Välj OK



När programmet är öppet syns den här ikonen (DragonBar):



1. Kontrollera att du står på rätt hemavdelning.
2. Gå in på rätt vårdkontakt. Saknas vårdkontakt, kontakta sekreterare.
3. Öppna aktuell aktivitet i Melior, välj rätt mall, datum och klockslag (ska överensstämma med ELVIS).
4. Dubbelklicka på aktuellt sökord.
5. För att taligenkänna (starta och stoppa inspelning) med diktafon, för skjutreglaget till läge REC/Håll in knappen REC.
6. Din text hamnar i det sökord där markören står.

Att tänka på

- Redigera texten direkt om den blir felaktig.
 - Tala klart hela meningen. Vid fel i texten rätta efter hand.
 - Korrigera texten genom taligenkänning eller använd tangentbord och mus.
- Håll diktafonen cirka 10 cm från munnen.
- Tala alltid in punkt, komma och andra specialtecken.
- Använd dig av röstkommandon där det är lämpligt, se [Allmänna röstkommandon i Dragon](#)
- Undvik att
 - andas direkt i din diktafon.
 - tveka (ööh, ääh) eller ta långa pauser i mitten av fraser.
 - tala in överflödigt tal, till exempel "Tack".
 - använda förkortningar, läs ut orden i stället.
 - namnge patient eller närstående.
 - använda ord som undertecknad/vidtecknad, använd i stället jag eller ditt fullständiga namn och titel.
- Om du upplever problem med taligenkänning
 - tala inte högre eller långsammare.
 - fortsätt att tala med ditt normala tonfall.

Dikteringsrutan

Har du inte fokus i skrivrutan i Melior och börjar taligenkänna hamnar din text i en dikteringsruta. Ställ markören där du vill att texten ska hamna och gör ett av tre alternativ:

- säg "överför texten"
- tryck på EOL-knappen på diktafonen
- tryck på ikon för överför text



Utförande av arbetsorder (gäller endast läkare)

Återstående patientadministrativa arbetsorder kommuniceras till sekreterare via Medspeech.

Välj mall för arbetsorder i Medspeech:

- TIK kodning
 - om arbetsordern innehåller diagnos- och åtgärdsklassificering.
 - om arbetsordern innehåller **både** diagnos- och åtgärdsklassificering i kombination med uppföljning och/eller utskrift av utgående patientkorrespondens.
- TIK administration
 - Om arbetsordern endast innehåller patientadministrativa åtgärder enligt ovan **exklusive** diagnos- och åtgärdsklassificering.