

# MEDICIN HISTORISKA museet



VERKSAMHETSBERÄTTELSE  
2024

# INNEHÅLL

Inledning	3
Medicinhistoriska museet 2024	4
Vision och organisation	6
Målgrupper och besökare	7
Bildgalleri 2024	8
Samarbeten och samverkan	12
Hållbarhet	14
Basutställning	14
Tillfälliga utställningar	15
Arbetet bakom En blodig historia	16
Kommunikation, marknadsföring och varumärke	21
Museet på webben	21
Program och pedagogik	23
Besök och butik	23
Samlingar, arkiv och referensbibliotek	24
Forskning och kunskapsuppbyggnad	25
Nätverk	25
Internationell verksamhet	26
Personal	26
Museet framåt	26

Medicinhistoriska museet  
Östra Hamngatan 11  
411 10 Göteborg

[medicinhistoriska.sahlgrenska.se](http://medicinhistoriska.sahlgrenska.se)



# INLEDNING

2024 var det första helåret efter återinvigningen av museet. Nytt för året var Medicinhistoriska museet numera ingår i det regionala museikortet. Det blev ett händelserikt år med mängder av arrangemang både på museet och utanför dess väggar.

Året dominerades av arbete med den tillfälliga utställningen En blodig historia som invigdes i oktober och producerades i nära samverkan med GeBlod och Transfusionsmedicin vid Sahlgrenska Universitetssjukhuset. Ett mycket framgångsrikt samarbete. Även samverkan och kunskapsutbyte har präglat året, där samarbetet med Göteborgs Stadsmuseum inför den kommande utställningen Lillhagen i färg är ett av exemplen.

Året avslutades med att vi fick besked om att Medicinhistoriska museet är ett av de nominerade museerna till European Museum of the Year Awards 2025. En mycket glad nyhet som betyder mycket för arbetsgruppen efter det intensiva arbetet med museets omvandling och ger bekräftelse på att vi är på rätt väg med museets verksamhet!

Lisa Sputnes Mouwitz, museichef

# MEDICINHISTORISKA MUSEET 2024

Museet ligger på andra våningen i Oterdahlska huset i centrala Göteborg. Huset är från 1793 och är byggt i två våningar runt en innergård där det förr fanns stall, personalbostäder och latriner. Byggnaden testamenterades till Sahlgrenska sjukhuset år 1808 av köpmannen Aron Oterdahl. Mellan åren 1823-1855 låg Sahlgrenska sjukhuset här. Under åren 1892-1967 var huset Göteborgspolisens högkvarter. 1984 flyttade Medicinhistoriska museet in och har funnits här i byggnaden sedan dess. Museets magasin är inrymt i de gamla häktscellerna. Personalutrymmen och publika utrymmen ligger i samma rum där patienter från koleraepidemin 1834 vårdades och då 10 % av Göteborgs befolkning dog.

Museets centrala adress på Östra Hamngatan 11 innebär att det finns mycket goda förbindelser med kollektivtrafik. Närmaste hållplats är Lilla Bommen, här stannar flera bussar och spårvagnar. Hållplatsen ligger ca 20 meter från museet. Viss parkering finns på gatorna runt museet, men bäst är att parkera i Nordstans parkeringshus på andra sidan gatan.

Från huvudingången leder trappor upp till museet på andra våningen. Hiss finns och kan nås från ingången på Spannmålgatan 9.

I entrén finns vår reception, museibutik, kapprum med låsbara skåp och tre toaletter varav en är anpassad för rullstol samt har skötbord. Här finns bärbara pallar för besökare att ta med in i utställningen.

Butikens innehåll speglar vårt tema och dess bredd: medicinhistoria, apotek, anatomi, psykiatri. Utbudet associeras med temat på olika sätt - ibland direkt och andra gånger mer lekfullt. Alla ålders- och besökargrupper ska kunna hitta något – en bit av museiupplevelsen att ta med sig hem.

Ateljén och biblioteket nås från receptionsområdet. I ateljén finns gratis ritmaterial att använda. Här finns plats för familjer och för barnvagn. Här finns också plats för vila för den som behöver lugn och ro en stund.

Biblioteket är ett referensbibliotek med medicinhistorisk litteratur och kommer att vara tillgängligt efter tidsbokning. Under 2024 fick museet externa medel för biblioteksinredning. Biblioteket kommer att öppna under 2025.

En föreläsningssal med plats för 40 personer med projektor, högtalare och hörslinga finns i museet.

Museets basutställning ”Eld och blod - Göteborgs medicinhistoria under 400 år”, sträcker sig över 8 rum. Det finns fasta sittplatser för besökare i varje rum i utställningen.

Tillfälliga utställningar har ett eget rum. Här byts utställningen minst en gång per år och ger oss möjlighet att snabbt ta upp aktuella ämnen relaterat till medicinhistoria och till intressanta samarbeten. Under större delen av 2024 visades utställningen Covid 19-pandemin och den nya utställningen En blodig historia invigdes under Kulturnatta den 25 oktober och kommer att visas till 10 oktober 2025.



Foto: Annika Engström

# MEDICINHISTORISKA MUSEET 2024

## VISION OCH ORGANISATION

### VISION

Medicinhistoriska museets vision är att vara en dynamisk verksamhet där medicinhistoriska föremål och berättelser levandegörs i all sin komplexitet. Museet ska vara en levande mötesplats där det finns utrymme för både lust och allvar.

### ORGANISATION

Medicinhistoriska museet i Göteborg tillhör Sahlgrenska Universitetssjukhuset som är en del av Västra Götalandsregionen.

### UPPDRAG

Medicinhistoriska museet har i uppdrag att förvalta och förmedla det västerländska materiella medicinhistoriska kulturarvet. Med utgångspunkt från Sahlgrenska sjukhuset och dess mer än 200 år långa historia ligger fokus på staden Göteborg och dess position, både nationellt och internationellt. Vårt gemensamma kulturarv är identitetsskapande och som förmedlare ska museet göra utställningarna tillgängliga för en bred allmänhet. Samlingarna ska vara tillgängliga för forskning och utbildning.

### MÅL 2024

Museets verksamhet bedrivs enligt en utvecklingsplan med långsiktiga mål, fokusråden för året och årets prioriterade aktiviteter.

De prioriterade aktiviteterna under verksamhetsåret 2024 utgick från fokusområden med grund i verksamhetens långsiktiga mål.

### MEDVERKAN I ORGANISATIONER

ICOM- International Council of Museums  
Riksförbundet Sveriges Museer  
ArbetSam - Arbetstlivsmuseernas samarbetsråd  
Göteborgs Hembygdsförbund  
Museinätverk Väst  
Svenskt Kulturarv  
Nätverk för medicinhistoriska museer och samlingar, museets chef är samordnare.  
IAMM – International Association of Medical Museums  
COST – CA22159 - National, International and Transnational Histories of Healthcare, 1850-2000 (EuroHealthHist).

#### Långsiktigt mål:

Ökad publik kännedom och publikt engagemang

#### Fokusområden 2024:

Kommunikation och marknadsföring  
Utbud och bemötande  
Pedagogisk verksamhet  
Samverkan

#### Prioriterade aktiviteter:

Samordna kommunikation och marknadsföring  
Strategi för event  
Produktion tillfällig utställning  
Utveckla värdskap och butik  
Strategi pedagogisk verksamhet  
Samverkan inom och utom SU

#### Långsiktigt mål:

Ökad och förbättrad tillgänglighet till samlingarna

#### Fokusområden 2024:

Återflytt av samlingar  
Digitalt tillgängliggörande och digital förmedling  
Referensbibliotek

#### Prioriterade aktiviteter:

Återflytt av samlingarna  
Samlingsöversyn  
Krisberedskapsarbete  
Öka kunskap digital förmedling  
Samverkan kring digitalt tillgängliggörande  
Registrering av boksamlingen

#### Långsiktigt mål:

Implementerad intern organisation efter återöppnande

#### Fokusområden 2024:

Etablera arbetssätt och rutiner  
Styrdokument

#### Prioriterade aktiviteter:

Löpande avstämningar ansvarsområden och roller  
Optimera Dokumenthantering  
Samlingsförvaltningsriktlinje

# MÅLGRUPPER OCH BESÖKARE

Medicinhistoriska museet har en bred målgrupp. Nästan alla människor har en relation till sjukvården, en del som patienter och andra som personal – sjukhusen var och är än idag små samhällen i samhället. Museet blir en plats för igenkänning och en möjlighet att dela med sig av sin historia med sitt sällskap. För att nå ut har vi ett antal strategier.

## Vara en resurs för skolor likväl som en källa till allmänbildning för allmänheten

Museet erbjuder guidade visningar för både skolklasser och den intresserade allmänheten. Gymnasieskolans vård- och omsorgsprogram har sedan länge varit flitiga besökare på museet, dessa visningar är kopplade till skolornas läroplaner och utgör en viktig del av den pedagogiska verksamheten, under terminerna ger vi två visningar per dag, vilket ändå inte täcker efterfrågan.

## Att vara till för de som arbetar i sjukvården

Museet har fri entré för alla anställda vid Sahlgrenska Universitetssjukhuset.

De förändringar och utmaningar sjukvården står inför idag skapar ett behov av kontinuitet och av att böttna i historien. Vår basutställning erbjuder detta. I tillfälliga utställningar tar vi upp dagsaktuella frågor. Att känna yrkes stolthet och att känna sitt yrkes historia går ofta hand i hand. Genom att skildra olika sjukvårdsyrkens historia har museet ambitionen att bidra till att unga väljer att arbeta inom sjukvården.

Vi samverkar med Västra Götalandsregionens HR-avdelning kring hur museet kan vara en resurs rörande återväxten inom sjukvårdsyrkena.

## Sänka tröskeln

För att sänka tröskeln för besöket har vi riktade event mot exempelvis barnfamiljer där vi har fri entré under terminernas skollov med aktiviteter

för både barn och vuxna. Vår målgrupp barn är ännu förhållandevis liten men i vår nya utställning har vi arbetat fram ett särskilt barnspår. Hos oss gäller nu att hitta tio rättor med varsin berättelse i utställningen. Vi har även en aktivitetshörna med böcker och utklädningskläder för de yngre barnen.

Många som kommer till museet har inte svenska som modersmål och museets pedagog anpassar visningar till enkel svenska. Utställningen är tillgänglighetsanpassad i den fysiska miljön med hörslina och en ny tillgänglig hiss.

Vi erbjuder öppna lunchvisningar utan tillkommande guidekostnad. Unga upp till 20 år har fri entré. Vi vänder oss också utåt och håller föredrag utanför museet för att väcka intresse för det medicinska kulturarvet.

## Identifierade målgrupper 2024:

Vuxna  
Seniorer och daglediga  
Vuxna med barn  
Vårdanställda och studenter vid vårdutbildning  
Studenter vid gymnasie- och folkhögskolor  
Turister och internationella besökare

8335 besökare varav 3039 personer i grupp.  
205 grupper varav 154 guidade visningar.  
Antal öppna dagar 197  
Besökare per dag /snitt 42,3  
Följare instagram 2559  
Instagram, räckvidd 24,9 tusen  
Facebook, räckvidd 20,9 tusen  
Web 23275 unika besök (mars-dec 2024)

# BILDGALLERI 2024

Foto Annika Engström



Museet deltog i Göteborgs filmfestival med film ur samlingarna under rubriken Göteborgsepoker.



Bokrean i butiken i februari omfattade ca 30 titlar.



Under sportlov, påsklov och höstlov bjöd museet på gratis inträde och pyssel för alla.

Vi deltog i Vetenskapsfestivalen i Nordstan med föredrag på scenen i Nordstan och på museet.

I montren hade vi nya rollups och flyers och visade och berättade om föremål ur museets samlingar.



Vi firade 1 år den 31 maj 2024. Foto Patrik Centervall



Vi deltog i Blodonloppet i Slottsskogen och fick medalj!



Fotografering i utställningarna med barn.

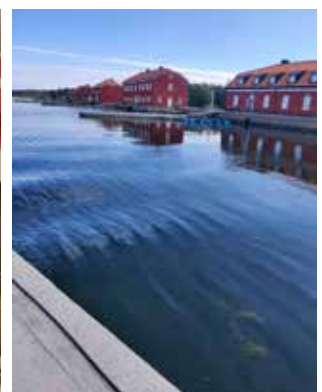


En ny punkt på programmet var konservatorns workshops med lagningstekniker och broderi.



Museet anordnade ett stort program för att fira boksläpp av "Det femte Sahlgrenska som medicinskt mediesystem" av professor Mattias Bäckström, Robert Wallsson och Lisa Sputnes Mouwitz i Hjärtats aula på Sahlgrenska Universitetssjukhuset och på museet. Ett omfattande forskningsprojekt och samarbete under flera år avslutades.

I samband med att museet på AM4 i Göteborg behövde vår hjälp blev vi inbjudna på besök, både till museet och till Käsö karantänsstation. En fin och intressant utflykt i september.





European  
Museum  
of the Year  
Awards



Medicinhistoriska museet i Göteborg är nominerade till European Museum of the Year Awards 2025. All personal har jobbat hårt och målmedvetet för att bygga upp och utveckla vårt museum! EMYAs jurymedlem Mathieu Viau-Courville besökte museet i september och i november fick vi besked att vi blivit nominerade.



Vi deltog i Tillsammansfestivalen med barnteatern Den långa farbrorn med Teater Trampolin och gratis guidade visningar i utställningarna.



I maj höll museet i en heldag i samarrangemang med Medicinhistoriska föreningen i Göteborg med föredrag på museet och efterföljande stadsvandring ledd av Robert Wallsson och Gudrun Nyberg.



I samband med att utställningen Covid-19 -pandemin avslutades den 11 oktober bjöd vi in chefredaktör Rojin Pertow till ett samtal om Galagos specialnummer om pandemin.



Som finissageföreläsning för Covid-utställningen bjöd vi in Leif Dotevall, med. dr. infektionsläkare och regionläkare, tidigare läkare vid Smittskydd Västra Götaland.



Invigning av utställningen En blodig historia under Kulturnatta fredag den 25 okt 2024. Museichef Lisa Sputnes Mouwitz och Kerstin Åmark, verksamhetschef KITM klipper banden.

GeBlod ordnade blodgruppering för besökarna och vi bjöd på lite av det fika som finns att välja på för blodgivare. Delicatoboll, polarklämma och lingondricka. Museet hade 370 besökare från kl 12-20. Våldigt roligt!



Lammet i utställningen är ett lån från Göteborgs naturhistoriska museum.



Ge Blod ordnade med material och vi bemannade Nalleblodgivning för alla barn under höstlovet.



Nätverket för medicinhistoriska museer och samlingar, höll sitt årliga möte hos oss i Göteborg.



Boel Berner, författare, sociolog och professor emerita i teknik och social förändring vid Linköpings Universitet höll föredraget "När djur gav blod till människor - om lammbloodstransfusionens uppgång och fall."

# SAMARBETEN OCH SAMVERKAN

## Gemensamt årskort

Medicinhistoriska museet är med i Västra Götalandsregionens museikort, som ger entré till samtliga sex museer som ingår i organisationen.

## Etablera rollen som besöksmål

Museet har ett nära samarbete med Göteborgs Turistbyrå och har en löpande kommunikation om hur museet kan bidra till Göteborg som besöksmål.

Museet deltar regelbundet vid årliga event som vänder sig mot lokalsamhället exempelvis Vetenskapsfestivalen, Kulturkalaset och Kulturnatta. Vid dessa event lyfter museet de lokala platsernas medicin- och socialhistoria genom föredrag och stadsvandringar.

Genom att lyfta medvetenheten om platsens historia och att fysiskt komma ut till dem som bor och verkar i området hjälper museet till att skapa en starkare koppling mellan stadens invånare och den plats som de bor och verkar i, samt ett starkare lokalsamhälle.

## Samarbeten

Under 2024 har museet haft samarbete med den dagliga verksamheten Mediabyrån och med Mediacopy, en verksamhet som utför arbetsträning. Av dessa har vi fått hjälp med att spela in ljudmaterial och att digitalisera historiskt material. Deltagarna i verksamheterna har också fått inblick i museets verksamhet. Dessa typer av samarbeten ger museet en rad olika insikter. Inte minst vidgar det vår egen kunskap om de som besöker vårt museum.

## GeBlod

Samverkan med Transfusionsmedicinska verksamheterna och GeBlod, Sahlgrenska Universitetssjukhuset.

Medicinhistoriska museet tillfälliga utställning 2024 heter en En blodig historia och invigdes på Kulturnatta den 25 oktober och handlar om blod och blodgivning i ett historiskt såväl som nutida perspektiv. Utställningen är ett samarbete med de Transfusionsmedicinska verksamheterna och GeBlod, Sahlgrenska Universitetssjukhuset.



## Göteborgs stadsmuseum Utställningen Lillhagen i färg

Medicinhistoriska museet samverkar med Göteborgs stadsmuseum i en utställning om Lillhagens sjukhus och den skapande verksamheten där. Medicinhistoriska museets samling av patientkonst kommer att vara stommen i utställningen Lillhagen i färg som öppnar på Göteborgs stadsmuseum 26 april 2025.

Bilder från Medicinhistoriska museets magasin, konservatorsateljé och möte med referensgruppen.



# HÅLLBARHET

## Miljömål

Museet följer Sahlgrenska Universitetssjukhusets miljömål. Museet har ett miljöombud som ingår i det regionala nätverket för miljöombud.

Genom att arbeta enligt principerna för miljöledningssystemet ISO14001 har vi en årlig handlingsplan med regelbunden uppföljning.

Vi är föremål för internrevision och bidrar till årsredovisningar. Prioriteringar är bland annat återvinning av avfall, minskad energiförbrukning och minskad miljöpåverkan från resor. Sjukhuset certifierades till ISO14001 under 2024.

Sahlgrenska Universitetssjukhuset driver nu ett projekt för att undersöka mer hållbara inköp av medicinska produkter.

## Sociala hållbara mål

Museet har kontakt med kommunens träffpunkter, verksamheter som syftar till att ge seniorer mötesplatser för att umgås och ta del av kulturaktiviteter och fysiskt aktivitet. Under året har museet besökt mötesplatser och berättat om lokal medicin- och socialhistoria

Museets besöks av skolor, folkhögskolor och pensionärsföreningar på visningar eller som själva tar del av museets verksamhet.

Som en del av Sahlgrenska Universitetssjukhuset är museet en del av regionens största arbetsplats. Genom att lyfta arbetslivsförutsättningar inom sjukvården vänder vi oss till en stor grupp som arbetar inom den lokala sjukvården.

Genom samarbeten i form av tillfälliga utställningar lyfter vi olika teman med tillbakablickar på historien men med fötterna i nutid.

Fram till februari hade museet en praktikant från Mediabyrån. Han arbetade med databasregistrering, men även som stöd i reception och med flytt av föremål.

# BASUTSTÄLLNING

## Eld och blod

Namnet på basutställningen är ”Eld och blod” och kommer från smeknamnet på den byggnad i Vasastaden där Ivar Bagges röntgeninstitut och Emil Strandmans kirurgiska klinik låg vid sekelskiftet 1900.

Museets samlingar härstammar från Sahlgrenska sjukhuset och Lillhagens sjukhus. De är framför allt insamlade av Ingeborg Kastman, en sjuksköterska på Sahlgrenska sjukhuset som började spara saker på sin lediga tid. Därför har vi många föremål som visar det dagliga livet på sjukhuset och sjuksköterskornas arbete.

Under 2024 har vi kompletterat föremåltexterna med engelsk översättning. Vi har också justerat flera montrar och kompletterat belysningen i utställningarna.

Allt textmaterial från basutställningen finns på vår hemsida och är översatt till engelska.

Greta Kirstein, student från Tyskland översatte introtexterna till tyska och läste in dem med hjälp av Mediabyrån DV. De finns nu att lyssna på via QR koder till hemsidan där även engelsk och svensk inläsning av introtexterna finns.

# TILLFÄLLIGA UTSTÄLLNINGAR

## COVID-19-PANDEMIN 26 maj 2023 - 10 okt 2024

Under pågående pandemi inleddes arbetet med utställningen Covid-19-pandemin. Som en del av Sahlgrenska Universitetssjukhuset kunde vi följa utvecklingen via interna kanaler. Från de första rapporteringarna om en ny form av coronavirus fram till idag. Det är den mest omfattande pandemin på över hundra år.

Vad var det vi var med om och hur agerade vi i Göteborg och i Sverige? Utställningen är en tillbakablick på det första året med pandemin i världen, Sverige och på Sahlgrenska Universitetssjukhuset.

Utställningen har ett lokalt fokus och ambitionen att vara en plats för reflektion och eftertanke kring vad vi alla varit med om. Att se kungens och statsministerns första tal till folket när allvaret behövde belysas, ta del av tidslinjen över vårt första år med pandemin och hur snabbt samhället förändrades, minnas den egna vardagen under pandemin och hur olika det kunde se ut beroende på var i livet man befann sig.



## EN BLODIG HISTORIA 25 okt 2024 - 10 okt 2025

Utställningen En blodig historia handlar om blod och blodtransfusion. Den berättar om hur blodtransfusion gått från experiment med lamblod, desperata försök att rädda liv, till att bli en viktig del av dagens moderna sjukvård. Med hjälp av bilder och föremål ur museets samlingar och föremål från i dag presenteras en berättelse som sträcker sig över flera århundranden. Utställningen handlar framför allt om konsten att ge blod för att rädda liv men även om blod som symbol, tro, magi, medicin och blodets funktion i kroppen. Tillsammans bildas en blodig historia.

Utställningen har producerats av Medicinhistoriska museet i samarbete med den transfusionsmedicinska verksamheten inom Sahlgrenska Universitetssjukhuset och GeBlod. Utställningen visas på Medicinhistoriska museet 25 oktober 2024–10 oktober 2025.



# ARBETET BAKOM EN BLODIG HISTORIA



Ulrika Ljung  
502 följare

✓ Följer

Inlägg

Kommentarer

Videor

Bilder

Medicinhistoriska museet i Göteborg. En nationell utställning som tas fram i samarbete med [GeBlod](#) och vår transfusionsmedicinska verksamhet. [Annica Engström](#) är projektledare och formgivare, med sig i teamet har hon museipedagog Robert Wallsson och museichef [Lisa Sputnes Mouwitz](#). Alltid lika roligt att träffa detta härliga gäng 😊

Ser fram emot den 25 oktober!

#samarbete #kunskap #historia  
Sahlgrenska Universitetssjukhuset Västra  
Götalandsregionen



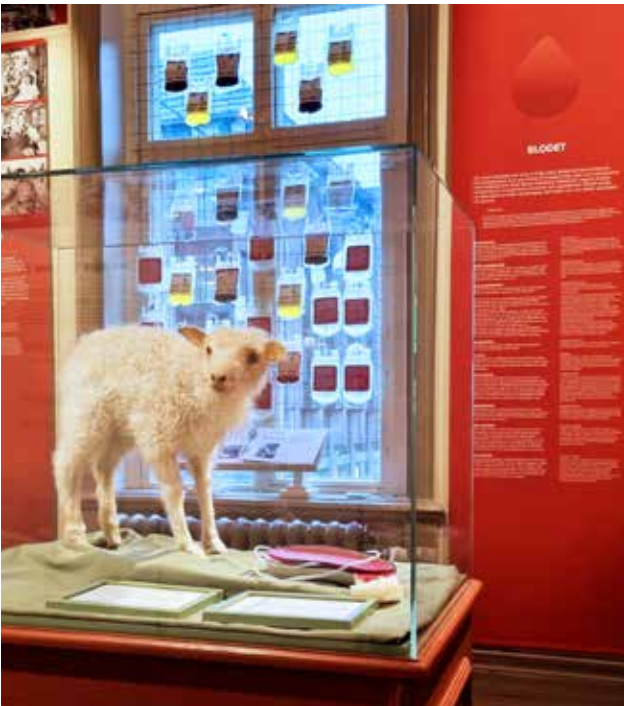
Studiebesök på blodlabbet









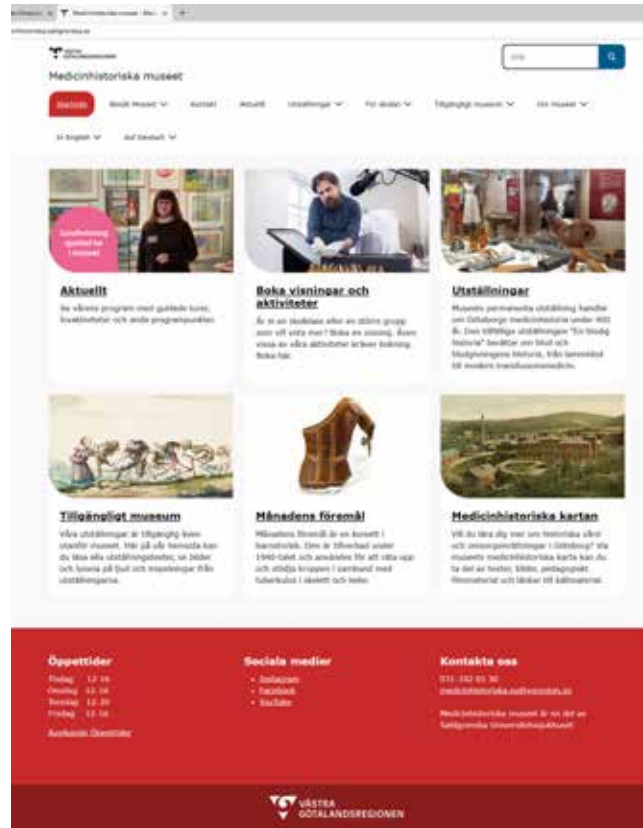


Alla foton: Annika Engström

# KOMMUNIKATION, MARKNADSFÖRING OCH VARUMÄRKE

Museet har mandat att förvalta och utveckla sitt eget varumärke och kanaler såsom sociala medier och extern kommunikation. Vi följer VGRs grafiska profil och riktlinjer. Eftersom vi är ett besöksmål använder vi nu den röda färgen för kultur, som de andra museerna i VGR istället för sjukvårdens blå som tidigare. Medicinhistoriska museet ligger under Sahlgrenska Universitets-sjukhuset men ingår från årsskiftet 2024 i det gemensamma årskortet för regionens museer.

Vi startade ett digitalt Nyhetsbrev som gavs ut fem gånger under 2024.



## MUSEET PÅ WEBBEN OCH I SOCIALA MEDIER

Vi lägger ut allt material från utställningarna på museets webbsida. Utställningstexter, foto, ljud, film, föremål, länkar och referenser. Här kan besökaren ladda ner alla utställningstexterna före eller efter besöket. Här finns också en föremålsförteckning med beskrivning av alla föremål som visas i utställningen, dessa texter finns även på engelska. Vidare finns alla introtexter inlästa på svenska, engelska och tyska, och är tillgängliga via QR-koder i utställningen och på webben.

Museets medicinhistoriska karta är publicerad i Google My Maps och informerar om ca 130 historiska vård- och omsorgsinrättningar i Göteborg från tidigt 1600-tal till nutid. Kartan är tänkt att användas som ett pedagogiskt verktyg för skola och utbildning och för de som har ett intresse för medicinhistoria och göteborgshistoria.

På Wikimedia Commons publicerar vi löpande fotografier ur samlingarna. 2024 har vi publicerat 1602 bilder som har genererat ca 690 000 visningar.

Category: Images from Medicinhistoriska museet, Göteborg - Wikimedia Commons



## Månadens föremål på sociala medier och web

Genom att visa olika slags föremål som exempelvis medicinska instrument, textilier, medicinsk-teknisk utrustning, läkemedel eller klädesplagg skapas små berättelser som både visar bredden av museets samlingar och ger möjlighet till intressanta fördjupningar. Månadens föremål är lika mycket till för museets publik som en intern påminnelse om vilka föremål och berättelser som samlingarna bär på.

Månadens föremål är även ett av de återkommande inläggen på museets Instagram och Facebookkonton där vi löpande lägger upp material under olika teman.

Månadens föremål 2024:

Januari: En familjehistoria av läkemedel

Februari: Armprotes

Mars: Dr. M.M. Marbels blodcellsräknare

April: Narkosutrustning från 1870-talet

Maj: Färgkyvett enligt Hellendahl

Juni: Dentaphone

Juli: Broderi och kärlikirurgi

Augusti: Koppningsapparat

September: Apparat för ångtält

Oktober: Placidus skiva

November: Opiumstans

December: Textilkonst från Lillhagen



Månadens föremål februari 2024. Armprotesen från 1923 berättar om en arbetsplatsolycka i Nol.

Andra inläggsserier under 2024 har varit "Apotekare Sjöbloms burkar" med inlägg om innehållet i några burkar ur en apotekssamling och "Saxar och tänger" som det finns många typer av i vår samling.

Vi fortsatte också med våra långkörare "Konserverliv" med små bildrapporter ur en konservators vardag och "Bojan berättar" med några guld-korn ur museigrundaren Ingeborg Kastmans personliga föremålsbetraktelser.

Vi fortsatte att visa upp vår fotosamling, att uppmärksamma temadagar och viktiga datum och att rapportera om museets löpande verksamhet.

## SU Instagramvecka - vecka 43

Under fem dagar, tog museet över Sahlgrenska Universitetssjukhusets instagram inför öppning av utställningen "En blodig historia".

Ett inlägg per dag (10 bilder) under vecka 43, den 17-21 oktober 2024.



# PROGRAM OCH PEDAGOGIK

Under 2024 tog museet emot bokade grupper av gymnasielever, folkhögskolor, grupper från Sahlgrenska Universitetssjukhuset, Västra Götalandsregionen, olika intresseorganisationer, seniororganisationer, företag med mera. Museet är en aktör i Kulturkatalogen Väst, vilket innebär att skolor inom Västra Götalandsregionen kan söka regionalt arrangörstöd med hjälp av kommunens samordnare. På museets hemsida finns studiematerial för både lärare och elever. Uppgifter och fördjupningsmaterialet kan användas i samband med ett besök eller på egen hand i skolan. En del av studiematerialet är kopplat till museets Medicinhistoriska kartan som i sin tur länkar vidare till arkiv, databaser och annat rele-

vant källmaterial som finns öppet och tillgängligt via webben. Allt studiematerial på hemsidan är kopplat till skolans kurs- och ämnesplaner.

Museet deltog med program under Filmfestivalen, Vetenskapsfestivalen, Tillsammansfestivalen och under Kulturnatta i Göteborg.

Vi bjöd på gratis inträde under sportlov, påsklov, kulturnatta och höstlov då vi även hade pyssel med olika säsongstema i ateljén.

Under hösten startade vi öppna lunchvisningar på fredagar en gång/månad. Besökaren betalar bara inträde till museet, sen är guidningen gratis.

# BESÖK OCH BUTIK

I entrén finns vår reception, museibutik, kapprum med låsbara skåp och tre toaletter varav en är anpassad för rullstol och har skötbord. En föreläsningssal med plats för 40 personer med projektor, högtalare och hörslinga finns i museet. Här finns bärbara pallar för besökare att ta med in i utställningen. Butikens innehåll speglar vårt tema och dess bredd: medicinhistoria, apotek, anatomi, psykiatri. Utbudet associeras med temat på olika sätt - ibland direkt och andra gånger mer lekfullt. Alla ålders- och besökargrupper ska kunna hitta något – en bit av museupplevelsen att ta med sig hem.

Under 2024 har vi tagit fram nya profilprodukter. Kylskåpsmagneter och en kasse med mo-

tiv från ”Menniskan eller huru det ser ut i vår kropp” av Dr P. Ebenhöch och en magnet med motiv Dödsdansen av Gesina ter Borch.

Under februari-mars hade vi bokrea på utvalda böcker från vårt lager. Boksortimentet utökades med nya titlar under året. I samband med invigningen av En blodig historia köptes framför allt barnböcker och souvenirer in med koppling till blodet och blodomloppet för att spegla utställningens tema och väcka intresse för innehållet.



# SAMLINGAR, ARKIV REFERENSBIBLIOTEK

Museets boksamling som evakuerades i samband med grundförstärkningen och renoveringen flyttades tillbaka. I det nyrenoverade museet har biblioteket fått ett nytt rum med vackra William Morris-tapeter, ny inredning och utsikt ut mot Östra Hamngatan. Arbetet med att packa upp och katalogisera böcker påbörjades.

Vi tackar Kamratförbundet Sahlgrensringen för biblioteksinredningen.

Evakuerade föremål flyttades tillbaka från skyddsrummet i Lillhagsparken under januari. Sängar och rullstolar placerades i Kvarnberget, resten på den del av vinden i Oterdahlska huset som inte är isolerad. Till dessa föremål har dammskydd sytts, och en rutin för tvätt skapats.

Sortering av arkivmaterial i Mölndal har påbörjats inför återflytt av arkivet till museet.

Samlingsförvaltningsplan färdigställdes, godkändes av kommunikationsdirektören och publicerades på Sofia STYR.

En stor mängd verk ur museets samlingar från konstateljén samt övriga relevanta föremål kommer att lånas ut från Medicinhistoriska museet till Göteborgs Stadsmuseum under perioden april 2025 till mars 2026.

I slutet av året beviljades medel från kamratförbundet Sahlgrensringen för inredning av biblioteket. Museets omfattande referensarkiv och referensbibliotek kommer att vara tillgängliga för forskning när återflyttarna är slutförda.



Antal föremålsbilder tagit under året 1605

Antal databasposter vid årets slut 6179

Antal bilder på Wikimedia vid årets slut 1602

Utlån 3

Nyförvarv 10

## Digitalt tillgängliggörande och förmedling

Museets pedagog och konservator har tagit fram en riktlinje för digitalisering som är en del i museets arbete med att strukturera, digitalisera och tillgängliggöra museets samlingar. Konservatorn ingår i två av de förvaltningsgrupper utsedda av Koncernkontoret VGR för att ta fram strukturer för digital mediahantering. Pedagog tar fram olika lösningar och producerar innehåll för digital förmedling, producent publicerar och utvecklar museets webbsida som har ett omfattande, tillgängligt material.

## Utgivning och publicering

I september utgavs en monografi där museets samlingar och historia varit en central källa: Den vetenskapliga monografien *Det femte Sahlgrenska som medicinskt mediesystem. Mediebruk i den göteborgska sjukhusstadens förvaltande, kliniska och museala verksamheter 1933–1959* utgiven på Makadam förlag. Huvudförfattare Mattias Bäckström, medförfattare Robert Wallsson och Lisa Sputnes Mouwitz.

Boken är resultatet av ett flerårigt forskningsarbete vid NTNU Norges teknisk-naturvetenskapliga universitet i Trondheim och Medicinhistoriska museet i anslutning till forskningsprojektet *Medierad medicin vid GPS400: Centrum för samverkande visuell forskning* vid Göteborgs universitet.

# FORSKNING OCH KUNSKAPS- UPPBYGGNAD

Museet har de senaste åren varit samverkanspart i två forskningsprojekt i samarbete med Göteborgs universitet inom ramen för GPS400:

Centrum för samverkande visuell forskning, där museets pedagog och museichef har bidragit i forskningen. En typ av samverkan som givit många ringar på vattnet både utom och inom museets verksamhet och forskningsresultaten har varit grund för delar av den nya basutställningen. I september utkom monografin *Det femte Sahlgrenska* som medicinskt mediasystem inom ramen för ett av projekten, museets pedagog och museichef är medförfattare.

Efter nyöppnande av museet har pedagogen fortsatt att utveckla Etablerandet av rollen för research, kunskaps- och textproduktion som del av museets utställningsproduktioner och pedagogiska arbete.

## Konsultverksamhet

Museets pedagog, konservator och museichef gör research och bidrar med material ur samlingarnasamt redaktionell text vid jubiléer till trycksaker och webb i samverkan med till exempel kommunikationsavdelningen.

Museichef har en konsulterande roll i egenskap av expert i arbetet att bevaka sjukhustomtens kulturarv i samband med Sahlgrenska Life-projektet.

# NÄTVERK

Museet är representerat i ett flertal nationella och internationella nätverk, både rörande medicinhistoriskt kulturarv och övergripande museifrågor.

Museichefen är samordnare för Nätverk för medicinhistoriska museer och samlingar, ett museinätverk med stöd från Riksförbundet Sveriges Museer.

Museichefen är del i styrgruppen för Museinätverk Väst, som samordnas av Kulturförvaltningen i VGR.

Museet har också ett omfattande internationellt nätverk genom museichefens tidigare styrelseuppdrag i den europeiska föreningen för medicinhistoriska museer (EAMHMS) och som del i den grundande kommittén för den internationella medicinhistoriska föreningen (IAMM) som lanserades hösten 2023.

Museichefen representerar museet i ett nyligen uppstartat flerårigt europeiskt samverkans- och forskningsprojekt finansierat av COST (European Cooperation in Science & Technology).

Konservatorn är medlem i Nordiska Konservatorsförbundet och har nära kontakter med Riksantikvarieämbetets Museiavdelning och Institutionen för Kulturvård vid Göteborgs universitet.

Producenten är medlem i Forum för utställare samt ordförande i föreningen Mad Heritage and Contemporary Arts, en fristående förening vars syfte är att uppmärksamma frågor om kulturarv, kreativa uttryck och mental hälsa.

# INTERNATIONELL VERKSAMHET

Museet förvaltar och förmedlar Sahlgrenska Universitetssjukhusets kulturarv och sätter sjukhusets och Göteborgs medicinska historiska innovationer, framsteg och utmaningar i ett nationellt och internationellt sammanhang. Den nya basutställningen ger ett samhälleligt och historiskt perspektiv på medicinens utveckling. Där skildras hur viktiga upptäckter i omvärlden har påverkat utvecklingen lokalt och hur lokala upptäckter och innovationer har fått internationell spridning. Exempel på innovationer med ursprung i Göteborg och Sahlgrenska sjukhuset som fått internationell betydelse är den sugklocka eller vacuumextraktor som utvecklades på 1950-talet av läkaren Tage Malmström i nära samarbete med ingenjörer vid Chalmers Tekniska Högskola samt det första fungerande läkemedlet mot tuberkulos PAS (Para-amino-salicylsyra) som togs fram av läkaren och professorn Jörgen Lehmann. Denna typ av framgångar bygger på många års kollegial samverkan, ofta över landsgränser.

Även större internationella strömningar såsom utvecklingen av sjuksköterskeyrket i Sverige är exempel på detta. Emma Klingberg som förestod den första sjuksköterskeskolan i Göteborg var elev till Emmy Rappe som i sin tur var elev till Florence Nightingale, som ju grundade den allra första skolan för sjuksköterskor i London 1860.

Museet och dess nya utställning har potential att utgöra en nod i arbetet att fördjupa kunskapen kring det materiella medicinshistoriska kulturarvet och hur utveckling och kunskapsutbyte har sett ut i Europa. Detta är en av anledningarna till att museets chef numera är medlem i samverkans- och forskningsprojektet National, international and transnational histories of healthcare, 1850-2000 (EuroHealthHist), COST Action CA22159.

Museet ingår sedan lång tid i europeiska och internationella nätverk som EAMHMS (European Association of Museums of the History of Medical Sciences) och IAMM (International Association of Medical Museums).

# PERSONAL

Museet är en kreativ kunskapsorganisation där de fem medarbetarna var och en är ensamma om sitt huvudsakliga kompetensområde (museichef, konservator, producent, pedagog och receptionist), men samtidigt bidrar med sin ackumulerade kunskap och övriga kompetenser i flertalet av museets huvudprocesser.

Under året har museets personal uppgått till fem årsverken fördelade på:

museichef  
konservator  
producent/formgivare  
pedagog  
receptionist/administratör

Vi tog även emot en praktikant från Mediabyrån daglig verksamhet.

# MUSEET FRAMÅT

Museets verksamhet bedrivs enligt en utvecklingsplan med långsiktiga mål, fokusområden för året och årets prioriterade aktiviteter. Planen tas fram av museichef i samverkan med samtliga medarbetare utifrån omvärldsbevakning, identifierade behov inom och utanför SU samt utvecklingspotential inom verksamheten.

Inför 2024 tog vi fram nya långsiktiga mål inför de kommande tre åren. Bakom låg ett arbete med en nulägesanalys.

Långsiktiga mål:

- Ökad publik kännedom och publikt engagemang
- Ökad och förbättrad tillgänglighet till samlingarna
- Implementerad intern organisation efter återöppnande

# MEDICIN HISTORISKA museet

Medicnhistoriska museet  
Östra Hamngatan 11, 411 10 Göteborg  
[medicnhistoriska.sahlgrenska.se](http://medicnhistoriska.sahlgrenska.se)

