

**[Klicka här för att öppna webbversionen av nyhetsbrevet!](#)**

## KLIFF-nytt november 2024



### KLIFF-nytt november 2024

KLIFF, KLIInisk Forskning om Funktionsnedsättning, är en forsknings- och utvecklingsgrupp i samverkan mellan Habilitering & Hälsa i Västra Götaland, habiliteringen i Region Halland, Neurologisk utredningsmottagning barn (före detta Regionhabiliteringen) och Dart - specialistenhet för kommunikationsstöd och digital delaktighet, Sahlgrenska Universitetssjukhuset. KLIFF har som mål att bidra till ökad kunskap kring patientgrupper med medfödd eller i barndomen förvärvad neurologisk funktionsnedsättning, utgöra en arena för samverkan vad gäller forskning och utveckling över verksamhetsgränser, sprida kunskap i våra verksamheter om forskningsfrågor och forskningsresultat samt stimulera till FoU-aktiviteter inom och mellan verksamheter och förvaltningar.

KLIFF-nytt ges ut två gånger om året, maj/juni och november.

---

### Referat från KLIFF halvdagsseminarium i oktober

Den 24 oktober anordnades ett halvdagsseminarium med rubriken: *Hur möjliggör vi självbestämmande och delaktighet för barn med kommunikativa och/eller kognitiva funktionsnedsättningar?* Där två olika forskningsprojekt på temat presenterades.

Forskare på Högskolan Väst - Martin Molin, professor och projektledare, Elisabet Björquist, lektor och forskare och Stina Persson – höll en föreläsning med titeln *Barns delaktighet i LSS-utredningar – möjligheter och hinder*. De beskrev hur vi genom forskning vet att barn med funktionsnedsättningar ofta har begränsad delaktighet i utredningsprocessen gällande stödinsatser i samband med en ansökan om LSS-stöd. De berättade om sitt forskningsprojekt där handläggare, barn och föräldrar har intervjuats om möjligheter och hinder för barns delaktighet. I föreläsningen berättade forskarna om resultaten och reflekterade utifrån sina erfarenheter i samband med användning av bildstöd, bland annat med metoden Samtalsmatta vid barnintervjuer. Vi fick talande exempel från vad barn och vårdnadshavare uttryckt och forskarna berättade hur de utformat stödmaterial utifrån deltagarnas förslag och behov.

Projektet har publicerat två vetenskapliga artiklar och ett omfattande material att användas vid LSS-utredningar med barn. Man har också nyligen publicerat en sammanfattande rapport. Man kan hitta information på projektets hemsida: <https://www.hv.se/forskning/forskningsprojekt/barn-och-unga/barns-delaktighet-i-utredningssamtal-om-stodinsatser-enligt-lss/>

Mathilda Waller Jernkrook som är logoped vid habiliteringen i Borås och doktorand vid Sahlgrenska akademien, Göteborgs Universitet berättade om sitt pågående doktorandprojekt i en föreläsning med titeln *Att kunna prata om sin egen hälsa - digitalt*

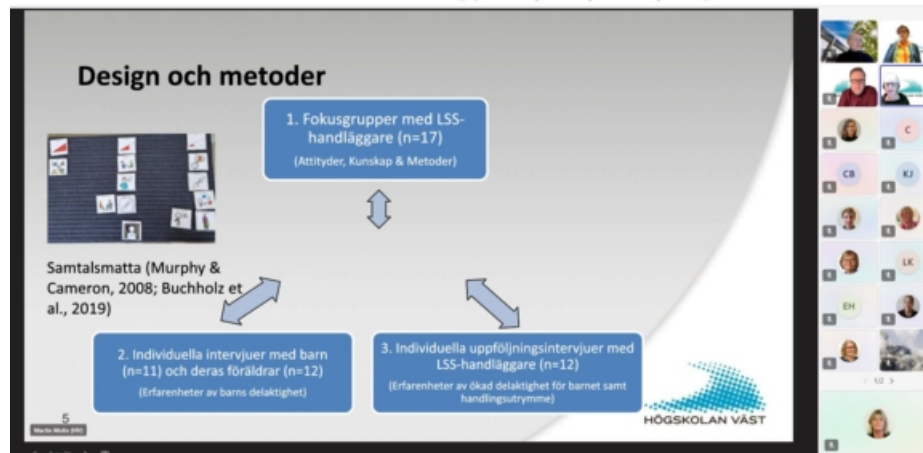
*stöd för att möjliggöra delaktighet och personcentrerad i nära vård av barn och unga med kommunikativ och kognitiv funktionsnedsättning.* Mathilda gav oss en bakgrund till sitt projekt om hur barn med funktionsnedsättning ofta har medicinska besvär som de på grund av kommunikativa nedsättningar har svårt att beskriva. Projektet provar det digitala verktyget, appen PicPecc - Pictorial support in person-centred care for children i en iterativ design, där barn med funktionsnedsättning själva och deras familjer är delaktiga att utveckla och anpassa PicPecc utefter målgruppens behov. Projektets intention är att undersöka om PicPecc kan underlätta för barn med funktionsnedsättning att samtala om sin egen hälsa och blir mer delaktiga i den egna vården. Vi fick se hur PicPecc fungerar och Mathilda gav oss en beskrivning av preliminära resultat och berättade om sina planer framåt. Vi fick se hur skattningsskalor och bildstödsmaterial utformats för att möjliggöra för barnen att uttrycka sin uppfattning. Vi ser fram emot att följa detta viktiga doktorandprojekt och ta del av del av resultaten allt eftersom. Här finns information om projektet: <https://www.vgregion.se/f/habilitering-och-halsa/om-habilitering-halsa/forskning-utveckling/Kunskapsdagen/posterutställning-2023/mathilda-waller-jernkrook/>

Förmiddagen avslutades med gruppdiskussioner.

Om du missade dessa spännande projekt så vill jag tipsa om att båda planeras vara presentatörer vid Darts kommande FoU-dag den 13 januari. Här kan du läsa mera och inom kort öppnar även anmälan till dagen:

<https://www.vgregion.se/ov/dart/aktiviteter/fou-dag-2025/>

Text: Margret Buchholz, specialist i arbetsterapi och överarbetsterapeut, med dr, samt KLIF-rådsrepresentant



## Välkommen till KLIF-seminarium med fokus på intellektuell funktionsnedsättning, IF, december 2024!

KLIFF arrangerar ett forskningsseminarium med fokus på intellektuell funktionsnedsättning, IF, den 5 december 2024 kl. 14-16:30.

Vid detta seminarium finns det möjlighet till deltagande på plats på Stationshuset Konferens, Bergslagsgatan 2, Göteborg, eller via Teams.

[Länk till program och anmälan](#)

## Välkommen till digitala KLIF-frukostar mars 2025!

KLIFF arrangerar en serie digitala frukostseminarier i mars 2025; 6/3, 13/3 och 20/3 kl. 8:30-9:15. Mer information kommer att läggas på KLIFFs hemsida. Spara datumen redan nu!

[KLIFF - klinisk forskning om funktionsnedsättning - Sahlgrenska Universitetssjukhuset](#)



## Pilotstudie om våld mot barn med intellektuell funktionsnedsättning

Här kommer en sammanfattning om en studie som leds av Stiftelsen Allmänna Barnhuset med finansiering från World Childhood Foundation, där Dart – specialistenhet för kommunikationsstöd och digital delaktighet är med i arbetsgruppen.

### Bakgrund

Barn med funktionsnedsättningar löper betydligt högre risk att bli offer för våld och övergrepp jämfört med barn utan funktionsnedsättningar. Trots detta finns det en brist på forskning, både internationellt och i Sverige, som belyser förekomsten av våld och övergrepp riktat mot barn med intellektuella funktionsnedsättningar.

För att få kunskap om dess barns erfarenheter av utsatthet för våld, sexuella övergrepp, försummelse, mobbning och emotionellt våld, måste de inkluderas i forskningsstudier och ges möjlighet att svara på frågor relaterade till våld och övergrepp anpassade efter deras individuella behov.

Studien har två syften. Det ena syftet är att utveckla och utvärdera en enkät och ett informationspaket om våld för målgruppen. Det andra syftet är att undersöka förekomsten av olika former av våld mot barn med intellektuella funktionsnedsättningar.

### Aktiviteter

- Anpassning av en enkät som tidigare har använts i en nationell undersökning om våld och övergrepp i Sverige för elever med lindriga intellektuella funktionsnedsättningar. Anpassningsprocessen har genomförts i samarbete med experter och ungdomar med intellektuella funktionsnedsättningar.
- Utveckling av ett informationspaket riktat till elever med lindriga intellektuella funktionsnedsättningar, innehållande information om våld och övergrepp.
- En pre-pilotstudie med fem elever med lindriga intellektuella funktionsnedsättningar, med syfte att få kunskap om enkätens och informationspaketets validitet och användbarhet. Informationen från pre-pilotstudien kommer att användas för att revidera enkäten och informationspaketet.
- Pilotstudie med 50-80 elever med lindriga intellektuella funktionsnedsättningar. Resultaten från denna studie kommer att publiceras i en nationell rapport och i vetenskapliga publikationer.

### Förväntade resultat

Resultaten från denna forskningsstudie kommer att ge insikt i hur man kan anpassa enkäter och datainsamlingsmaterial för elever med intellektuell funktionsnedsättning, samt ge preliminära data om förekomsten av våld och övergrepp.



**Amanda Nyberg**  
Samordnare fokusområde våld och övergrepp,  
forskningsansvarig  
Stiftelsen Allmänna Barnhuset

## Sammanfattning från CPUP-dagarna 2024



UPPFÖLJNINGSPROGRAM FÖR CEREBRAL PARES



CPUP fyller 30 år i år och detta firades på Stockholmsmässan i oktober med ett fullmatat program. Mer än 400 personer deltog. Här följer ett axplock ur programmet.

Mötet startade som vanligt med korta glimtar ur *Årsrapporten*. CPUP har nu mer än 8000 deltagare.

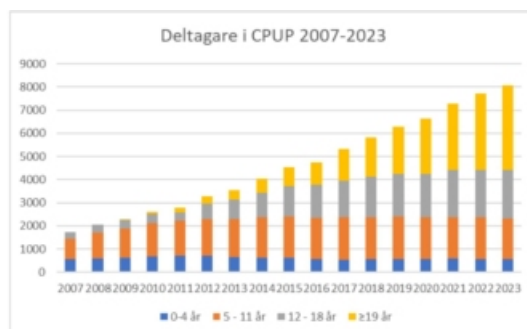
Bland årets många teman fanns *Tonusbehandling*, där bl.a. Kristina Rosengren Forsblad berättade om djup hjärnstimulering och denna verksamhet på Akademiska sjukhuset i Uppsala. Gunnar Hägglund beskrev *Behandlingsvariationer* i Sverige utifrån enkäter om botulinumtoxinbehandling och korsettbehandling. Andra teman var *Huvudkontroll*, med Anna-Klara Nohlin Sandsjö från Neurologisk utredningsmottagning barn, NUMO (se bild), och *Förflyttning*, med presentationer från Ginny Paleg (USA), Saranda Bekteshi (Belgien) samt Nina Klöve (Norge) som alla talade om och visade på fördelarna med tidig, och eldriven förflyttning. En föreläsning om *Muskelfysiologi och fysisk aktivitet* lockade många åhörare. *AI* som hjälpmedel i registerforskning, med fördelar och fallgropar, diskuterades av statistiker Philippe Wagner. Andra teman var smärta vid CP och dysfagi.

Guro Andersen, och Nina Klöve från NorCP samt Helle Aasheim från norska patientföreningen för CP berättade om de nya kunskapsbaserade riktlinjerna för behandling och uppföljning av CP! Här finns mycket kunskap att hämta för oss i Sverige. Här är länken: [metodebok.no/cp](https://metodebok.no/cp)

NUMO var representerade med två posters: Om korsettinprovning på NUMO (Anna-Klara Nohlin Sandsjö och Anja Dahlberg), och om intellektuell funktionsnedsättning vid CP Magnus Påhlman, NUMO, och Hanna Högberg, Uppsala)

Läs gärna Årsrapporten för verksamhetsåret 2023, länk hittar ni på [cpup.se](https://cpup.se).

Text: Kate Himmelmann, adjungerad professor, universitetssjukhusöverläkare, samt KLIF-representant  
[kate.himmelmann@vgregion.se](mailto:kate.himmelmann@vgregion.se)



## Sammanfattning om europeisk arbetsterapikonferens i Krakow

Den första europeiska arbetsterapikongressen ägde rum den 15-19 oktober 2024 i Krakow, Polen. Kongressen organiserades av Polish Association of Occupational Therapy tillsammans med Occupational Therapy Europe, som samlar de tre största europeiska organisationerna inom arbetsterapi: COTEC, ENOTHE och ROTOS.

Temat för kongressen var "Framtidssäkring av arbetsterapi" och betonade vikten av att utveckla och anpassa fältet till dagens globala utmaningar. Kongressen innehöll föreläsningar, workshops och postersessioner med fokus på ny forskning och praxis inom bland annat nya trender inom arbetsterapi, psykisk och fysisk hälsa, folkhälsa, utbildning och tvärvetenskapliga tillvägagångssätt.

Margret Buchholz, specialistarbetsterapeut, och Lisa Braun, leg. arbetsterapeut, på Dart – specialistenhet för kommunikationsstöd och digital delaktighet, var på plats.

Under en av dagarna presenterade Margret sin studie "Exploring Interdisciplinary Teaching for Occupational Therapy and Speech-Language Pathology Students". En studie som undersöker hur interprofessionell undervisning i alternativ och kompletterande kommunikation (AKK) kan förbättra framtida samarbete mellan arbetsterapeut- och logopedstudenter vid Göteborgs universitet.

Darts projekt "Enabling computer access for school children - using gaming skills by 3D-printed controller" presenterades sista dagen inför en nyfiken och intresserad publik.

Projektet handlar om att stödja barn med finmotoriska svårigheter i skolan genom att utveckla specialanpassade handkontroller som liknar TV-spelkontroller. Många av dessa barn har svårt att använda traditionella skrivverktyg och datormöss, men visar god kontroll med spelkontroller. En 3D-utskrivna joystick, utformad som en spelkontroll, har därför tagits fram och testats med positiva resultat. Projektets mål är att vidareutveckla och dokumentera dessa anpassade handkontroller, samt att planera en klinisk studie för att utvärdera hur de kan förbättra barnens självständighet och digitala delaktighet i skolarbetet.

En posterpresentation med temat "Occupational Therapists' Impact on AAC Assessments and Communication" hanns också med under konferensen.

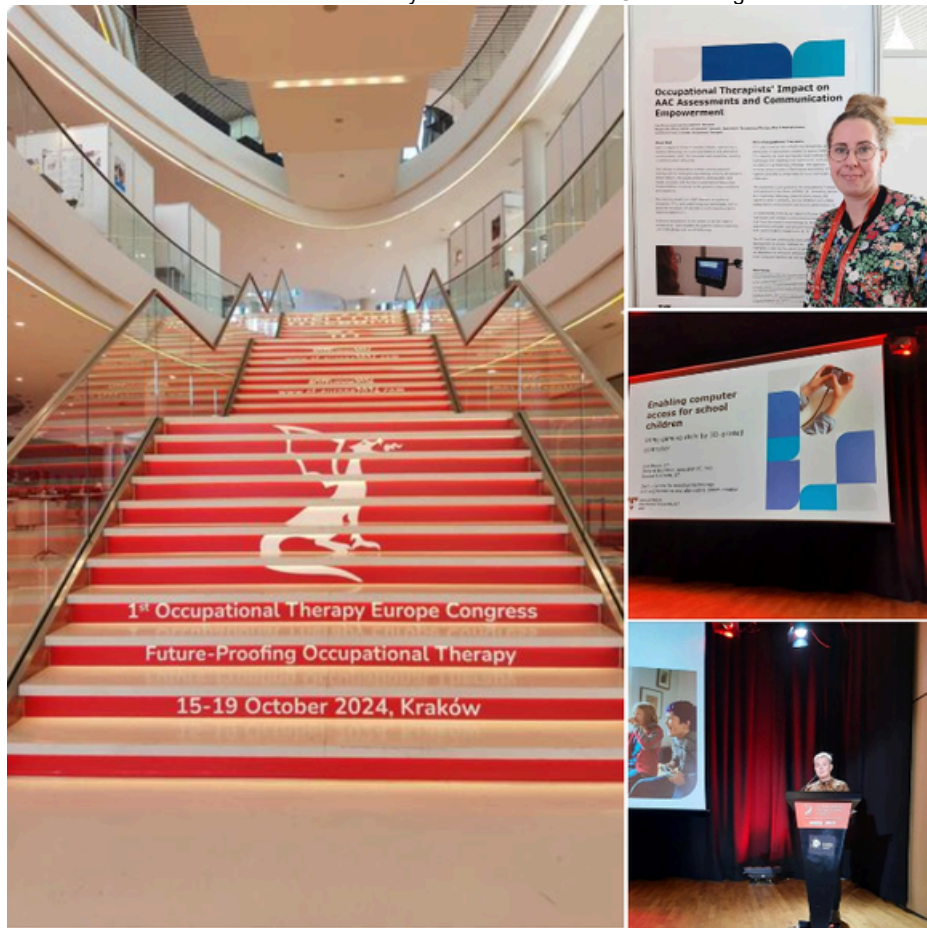
Det fanns tid för nätverkande, workshops och många intressanta föreläsningar. Bland annat fick deltagarna lyssna till Eric Asaba, docent i arbetsterapi vid KI, snart professor vid Inst för neurovetenskap och fysiologi, sektionen för hälsa och rehabilitering, enheten för arbetsterapi, som pratade om vikten av samarbete vid forskning och utbildning inom arbetsterapi och gav exempel på samarbeten som ifrågasätter vilka röster som får höras i kunskapsproduktionen, samtidigt som vikten av att lära av olika kunskapsformer framhövdes.

Även Anita Atwal, arbetsterapeut från London Southbank University, med specialisering inom tvärvetenskaplig forskning med fokus på rättvisa och inkludering, var en av huvudföreläsarna. Denna föreläsning lyfte de globala utmaningar som påverkar arbetsterapi, inklusive moraliska, etiska och hållbarhetsfrågor i en värld som präglas av konflikter.

Text:

Lisa Braun, leg arbetsterapeut, Dart - specialistenhet för kommunikationsstöd och digital delaktighet

E-post: [lisa.braun@vgregion.se](mailto:lisa.braun@vgregion.se)



## Sammanfattning från Nationell Konferens i Logopedi (NKL) 2024

Den 14-15 november genomfördes en nationell konferens som samlade kliniker och forskare inom logopedi. Konferensen genomförs vartannat år och ansvaret att arrangera den alterneras mellan utbildningsorterna för logopedutbildningen. I år stod enheten för logopedi på Göteborgs Universitet för värdskapet, och ca 300 logopeder samlades på Wallenbergs Centrum på Medicinareberget i Göteborg.

Keynotespeaker var professor Angela Morgan från Murdoch Children's Research Institute i Melbourne, Australien. Hennes forskningsfält är genetisk bakgrund till tal- och språkavvikelse hos barn. Hon genomförde en intressant och lättillgänglig presentation på temat med utgångspunkt från egen och andras forskning. Ur ett KLIFF-perspektiv så var det intressant att höra att samma genetiska avvikelser som vanligen är associerade med tal- och språkstörningar också i hög grad är associerade med andra utvecklingsrelaterade tillstånd, såsom intellektuell funktionsnedsättning eller autism. Vi är ju väl bekanta med att samvariationen mellan dessa (och andra) utvecklingsrelaterade tillstånd har hög relevans för både klinik och forskning med fokus på "våra målgrupper", och här fick vi ännu en påminnelse om detta.

Något som också var intressant för KLIFFs verksamheter var en samling kortföredrag och efterföljande, längre paneldiskussion med fokus på digitala vårdmöten. Relevanta erfarenheter ur patientperspektiv, klinikerperspektiv, chefsperspektiv och forskningsperspektiv presenterades och diskuterades. Hege Prag Öra från Sunnaas rehabiliteringssjukhus i Oslo, Norge, stod för forskningsperspektivet och presenterade intressanta fynd från studier om digital rehabilitering för individer med afasi, en målgrupp som med sin kommunikativa skörhet och ofta förekommande kognitiva svårigheter har mycket gemensamt med KLIFFs målgrupper. I den efterföljande paneldiskussionen framkom många möjligheter med digitala vårdmöten, men också utmaningar. Panelen enades (bland annat) om vikten av att ta hänsyn till patientens individuella förutsättningar, involvera patienten (eller eventuell vårdnadshavare) i beslut om vårdform och ha tillgång till användarvänliga system som sänker

tillgänglighetströsklar och möjliggör digital intervention även för personer med kognitiva begränsningar. Det känns i sammanhanget roligt att veta att vi inom KLIFFs verksamheter har doktorander som bidrar med tvärprofessionell kunskap inom områden som berör digital tillgänglighet och digitala vårdmöten!

Forskare och forskarstudenter från både DART och Habilitering & Hälsa presenterade på parallella seminarier och i posterutställningen. Det är dock påtagligt att ur ett nationellt perspektiv så är forskning och utveckling kopplad till rehabilitering och rehabiliteringens målgrupper något underrepresenterade på den nationella konferensen om logopedi. Nästa gång, hösten 2026, står Lunds Universitet för värdskapet. Det hade då varit roligt om vi tillsammans kunde verka för att ännu fler forsknings- och utvecklingsprojekt från våra verksamheter syns på konferensen och att våra patientgrupper och kliniskt viktiga kunskapsområden får mer uppmärksamhet.

Text: Anna Rensfeldt Flink, logoped och forskare, Habilitering & Hälsa, samt KLIFF-representant



Forskare Hege Prag Öra

---

## Ny PhD

Den 29:e oktober disputerade Ingrid Bertilsson, Habilitering & Hälsa, med sin avhandling "Movement quality and body awareness in autism – experiences, assessment, and intervention" vid Lunds Universitet. Opponent var professor Jonathan Delafield-Butt från University of Strathclyde, Glasgow. Spännande diskussioner var aktuella, om allt från vad medvetande är till hur samhället kan (eller har svårt att) ta till sig autistiska behov.

I avhandlingen berättar autistiska personer hur de upplever kropp och rörelse och också hur deras upplevelser kan fångas av två fysioterapeutiska instrument, Body Awareness Scale Movement Quality and Experiences (BAS MQ-E) samt Bruininks-Oseretskys test of Motor Proficiency v.2. Rörelsekvalité visade sig vara viktigare än rörelsekvantitet för vardagligt fungerande. Fysioterapeuter, som är specialiserade på autism och rörelsekvalité, beskrev i en andra studie hur de upplevde vad som kännetecknar rörelsemönstret vid autism, nämligen som fragmenterat, återhållet och tveksamt. Deras beskrivningar stämde väl överens med upplevelsorna som de autistiska personerna berättade om i den första studien. Fysioterapeuter kan alltså beskriva rörelsemönstret vid autism, men kan man bedöma det reliabelt och valitt? Det var vad studie tre handlade om, att studera mätegenskaper av BAS MQ (första delen av BAS MQ-E) där fysioterapeuter observerar och skattar rörelsekvalité. Mätegenskaperna av BAS MQ för autistiska personer var acceptabla. Den fjärde studien gällde behandling, riktad till rörelsekvalité och kroppskännedom. Designen var en pragmatisk RCT. Resultaten var klart signifikant i favör till behandling med Basal Kroppskännedom (BK) och treatment-as-usual (TAU), jämfört med endast TAU för att förbättra rörelsekvalité för autistiska personer.

De sammanlagda konklusionerna var att:

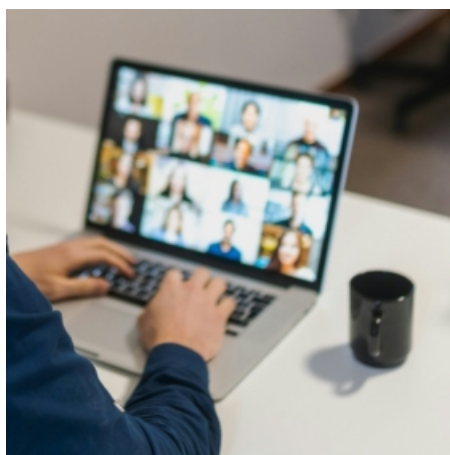
- autistiska personer har problem med kropp och rörelse
- dessa problem går dock ofta oupptäckta
- BAS MQ kan användas för att observera och skatta rörelsekvalité
- BK ger signifikanta effekter på rörelsekvalité
- behandling med kroppskännedom bör implementeras i vården för autistiska personer

[Länk till avhandlingen](#)

Ingrid Bertilsson  
Fysioterapeut, PhD  
Habilitering & Hälsa  
E-post: ingrid.bertilsson@vgregion.se



Arbetskollegorna förärade Ingrid med en "löjligt hög doktorshatt" och tillfälligt ny skylt till kontoret.



## Välkommen till digital FoU- dag på Dart 13 januari!

**Kom och lär dig mer om Darts  
forskningsprojekt 13 januari!**

Måndagen den 13 januari kommer Dart att hålla en kostnadsfri dag där aktuella forsknings- och utvecklingsprojekt berättar om erfarenheter och resultat och intressanta nyvunna kunskaper. Boka dagen redan nu och tipsa alla ni känner!

[Länk till mer information, hela programmet och länk till anmälan](#)

## Tips på nationella och internationella konferenser

- ECIDD - 13th European Conference on Psychological Theory and Research on Intellectual and Developmental Disabilities (ECIDD) 12-14 juni 2025, Göteborg, [läs mer](#)

- IAACD/EACD - International Alliance of Academies of Childhood Disability (IAACD) and the 37th Annual Meeting of the European Academy Of Childhood Disability (EACD) 24-28 juni 2025, Heidelberg, Tyskland, [läs mer](#)
- ISCoS - 64th International Spinal Cord Society 8-11 oktober 2025, Göteborg, [läs mer](#)
- ESMAC - European Society of Movement Analysis in Adults and Children 8-13 september 2025, Basel, Schweiz, [läs mer](#)
- AACPDM - American Academy for Cerebral Palsy and Developmental Medicine 15-18 oktober 2025, New Orleans, Louisiana, USA, [läs mer](#)

## Aktuella KLIFF-representanter

### Dart - specialistenhet för kommunikationsstöd och digital delaktighet

Margret Buchholz, med dr, specialist i arbetsterapi och överarbetsterapeut,  
e-post: [margret.buchholz@vgregion.se](mailto:margret.buchholz@vgregion.se)

### Habilitering & Hälsa

Arve Opheim, docent, forskningsledare, e-post: [arve.opheim@vgregion.se](mailto:arve.opheim@vgregion.se)  
Anna Rensfeldt Flink, med dr, leg logoped, FoU-handläggare, e-post:  
[anna.rensfeldt.flink@vgregion.se](mailto:anna.rensfeldt.flink@vgregion.se)

### Neurologisk utredningsmottagning barn, NUMO

Kate Himmelmann, adjungerad professor, universitetssjukhusöverläkare,  
e-post: [kate.himmelmann@vgregion.se](mailto:kate.himmelmann@vgregion.se)

### Region Halland

Vakant

### Administatör

Kristin Edbom, Neurologisk utredningsmottagning barn, NUMO  
e-post: [kristin.edbom@vgregion.se](mailto:kristin.edbom@vgregion.se)

## Vill du prenumerera på KLIFF-nytt?



Vill du prenumerera på KLIFF?  
[Anmäl/avanmäl dig här](#) eller skanna QR-koden.

## Förslag till framtida KLIFF-seminarier?

Har du förslag på ämnen eller föreläsare till ett framtida KLIFF-seminarium?  
Skanna QR-kod eller gå in via denna länk och skriv ner ditt förslag: [Förslag på ämnen/föreläsare till framtida seminarier](#)

