

Denna presentation har tagits fram av Sahlgreiska Universitetssjukhuset.

Presentationen är en del i ett kunskapsunderlag om Sahlgreiska Life. Målet är att tydliggöra syfte, patientnytta och samhällsnytta med satsningen.



# Sahlgrenska Life

En investering för  
framtidens forskning  
och vård

# Ytterst handlar det om patienterna



*Efter en röntgen fick jag reda på att jag hade en tumör i levern. Jag hade 3-6 månader kvar att leva och det fanns inte något att göra. Men så fick jag möjlighet att vara med i en studie – och idag är jag helt frisk. Det är fantastiskt.*



**Bodil Aldebo**

Patient, Sahlgrenska  
Universitetssjukhuset



# Konceptet Sahlgrenska Life

- **En investering för framtidens forskning och vård.** VGR, GU och Vitartes Fastigheter utvecklar tillsammans verksamheter och hus för forskning, utbildning, vård och innovation.
- **En av de största samlade satsningarna på life science i Norden.**
- **Patienterna får snabbare tillgång** till nya behandlingar, bättre diagnostik och precisionsmedicin.
- **Utvecklar en framgångsrik tradition** av samverkan mellan universitetssjukhuset och universitetet.
- Skapar förutsättningar för nära samverkan mellan akademi, hälso- och sjukvård och näringsliv – **triple helix.**
- Västra Götalandsregionen och Göteborgs Universitet är huvudmän och näringslivet har en viktig roll.

# Det övergripande syftet med Sahlgreiska Life...

...är att omsätta nya upptäckter och innovationer till konkret nytta för fler patienter. Genom att samla olika typer av kompetens under samma tak skapas bättre förutsättningar till kunskapsöverföring mellan olika discipliner.



# Fem mål med Sahlgrenska Life

Snabbare föra nya kunskaper till vården för ökad patientnytta.

Dra nytta av erfarenheter, behov och frågeställningar från vården för starkare forskning, utbildning och innovation.

Öka tvärdisciplinär och tvärssektoriell samverkan för ny kunskap och innovation.

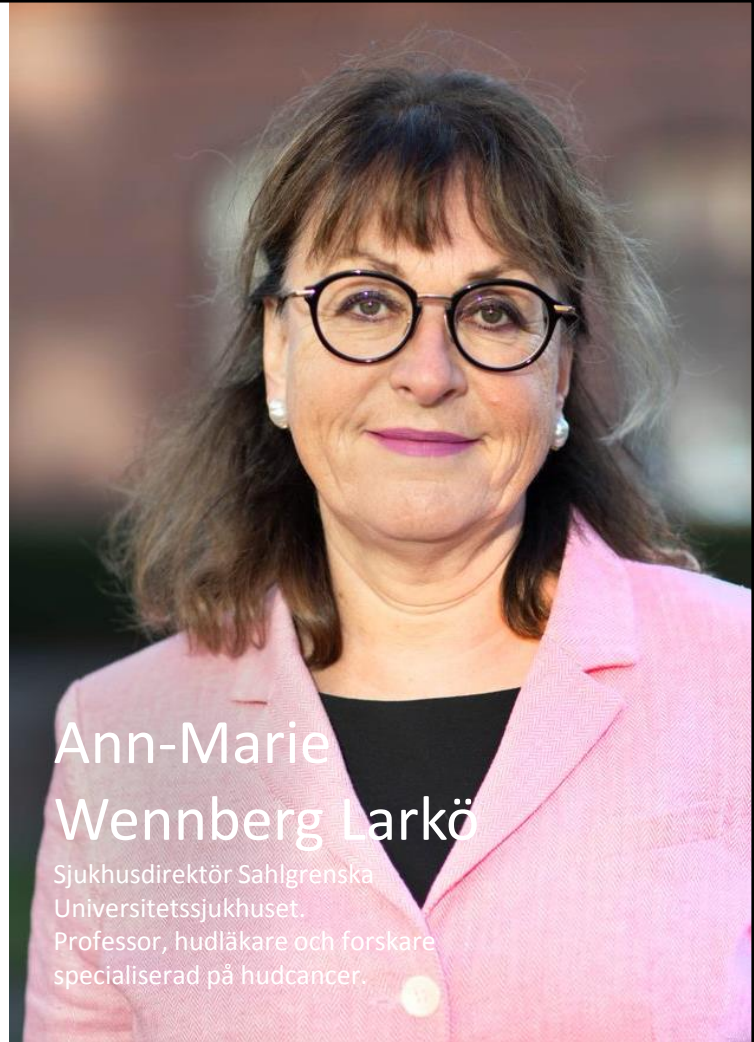
Attrahera kompetens, investeringar och spetsprojekt för ökad konkurrenskraft.

Bidra till nyttiggörande för regional och nationell hållbar utveckling och tillväxt.

# Dagens spetsforskning är morgondagens standardbehandling



*Utan det långsiktiga perspektivet på forskning, innovation och utveckling skulle vården skulle stanna upp. Det är ju tack vare forskning, utveckling och innovation som vi exempelvis fått starkt förkortade vårdtider vid hjärtinfarkt och mindre behov av vårdplatser.*



Ann-Marie  
Wennberg Larkö

Sjukhusdirektör Sahlgrenska  
Universitetssjukhuset.  
Professor, hudläkare och forskare  
specialiserad på hudcancer.

# Stärkt samarbete stimulerar forskning och utveckling



*För mig som arbetar med translationell forskning, i betydelsen att frågeställningar besvaras genom kopplad patientnära forskning och laboratorieforskning, innebär Sahlgrenska Life en miljö med stora fördelar. Dels kommer båda typer av forskning kunna genomföras i fysiskt närhet, dels kommer närheten till andra forskargrupper inom område inflammation innebära att forskningen utvecklas bättre.*



**Anna Rudin**

Professor, överläkare vid Sahlgrenska akademien, Sahlgrenska Universitetssjukhuset



# Konkret nytta för patienterna

- **Snabbare och bättre behandlingar**  
Med starkare kopplingar mellan grundforskning och klinisk forskning kommer nya behandlingar snabbare till patienterna.
- **Satsning på utvecklingsområden**  
Sahlgrenska Life är en kraftsamling inom områden med snabb utveckling och potential: AI, precisionsmedicin, genomik – för att ge bästa möjliga resultat för varje enskild individ.
- **Jämlik vård**  
Sahlgrenska Life ökar förutsättningarna för jämlik vård genom att alla invånare i VGR ges lika tillgång till precisionsmedicin.

# En mer attraktiv region

- **Ökar samverkan mellan discipliner och branscher** som främjar innovation och utveckling.
- **Stärker tillväxten**  
Bidrar till regional och nationell utveckling och tillväxt.
- **Ökar konkurrenskraften**  
Skapar fler arbetstillfällen och stärker konkurrenskraften för Västsverige. Ett life science-centrum förväntas attrahera kompetens, investeringar och spetsprojekt till regionen.
- **Attraktivare region att leva och bo i**  
Sahlgrenska life är en investering för framtiden, både när det gäller tillgång till vård men också för att skapa en attraktiv och levande region där människor vill bo och arbeta.



# Det är i mötet det händer



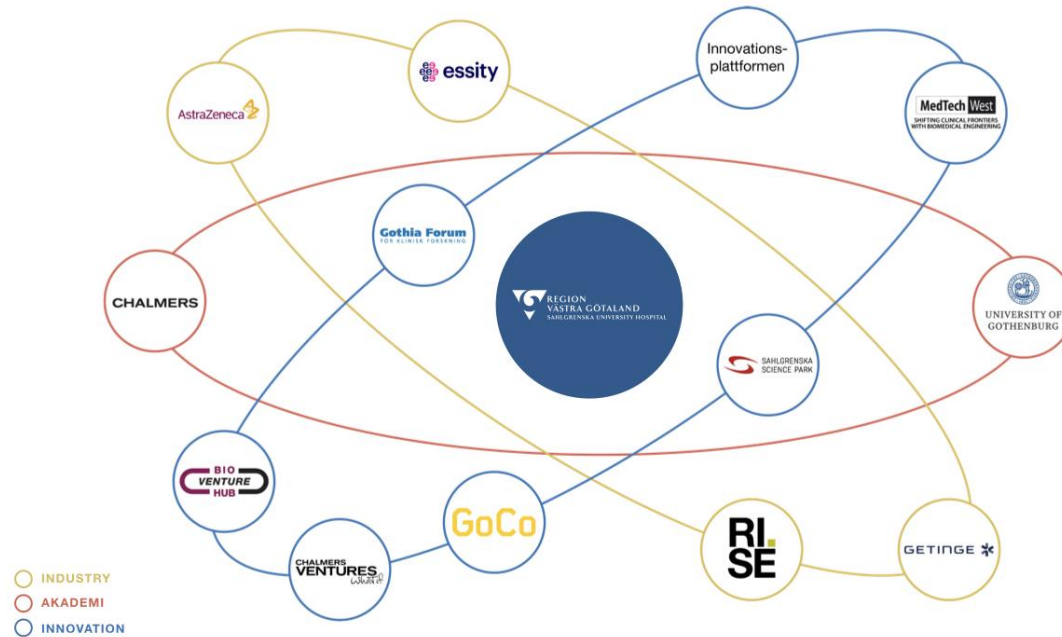
*Sahlgrenska Life ska egentligen vara som en stor bro. En mötesplats, en smältdegel. Där kan klinikerna, som har alla patienter och ser idéerna, träffa de visionära forskarna, som kanske är olika från år till år. Vår metod skulle kunna bli tillgänglig för fler om vi får ytterligare kopplingar med akademi och näringsliv. Problemet är fortfarande mötesplatserna, de måste komma till för att så frön till nya samarbeten.*



**Roger Olofsson Bagge**

Docent, överläkare vid Sahlgrenska akademien,  
Sahlgrenska Universitetssjukhuset

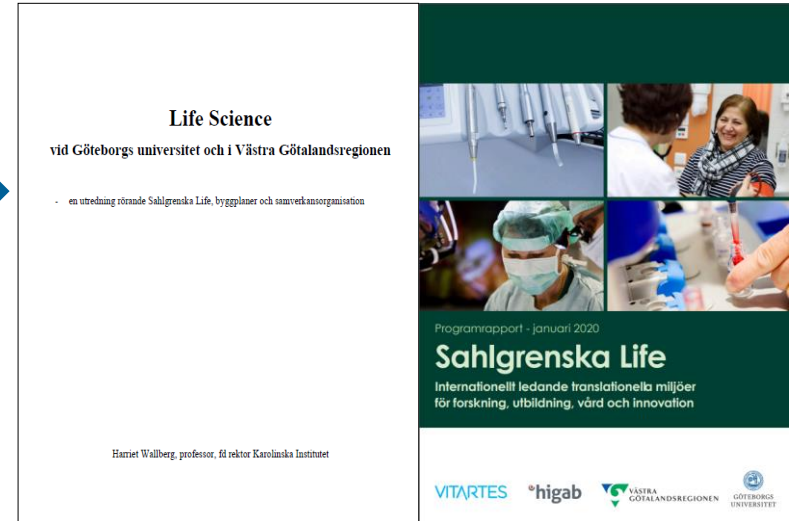
# Hjärtat i life science-regionen



# Sahlgrenska Life svarar mot behoven i nationell strategi



*Jenni Nordborg, nationell life science-samordnare*

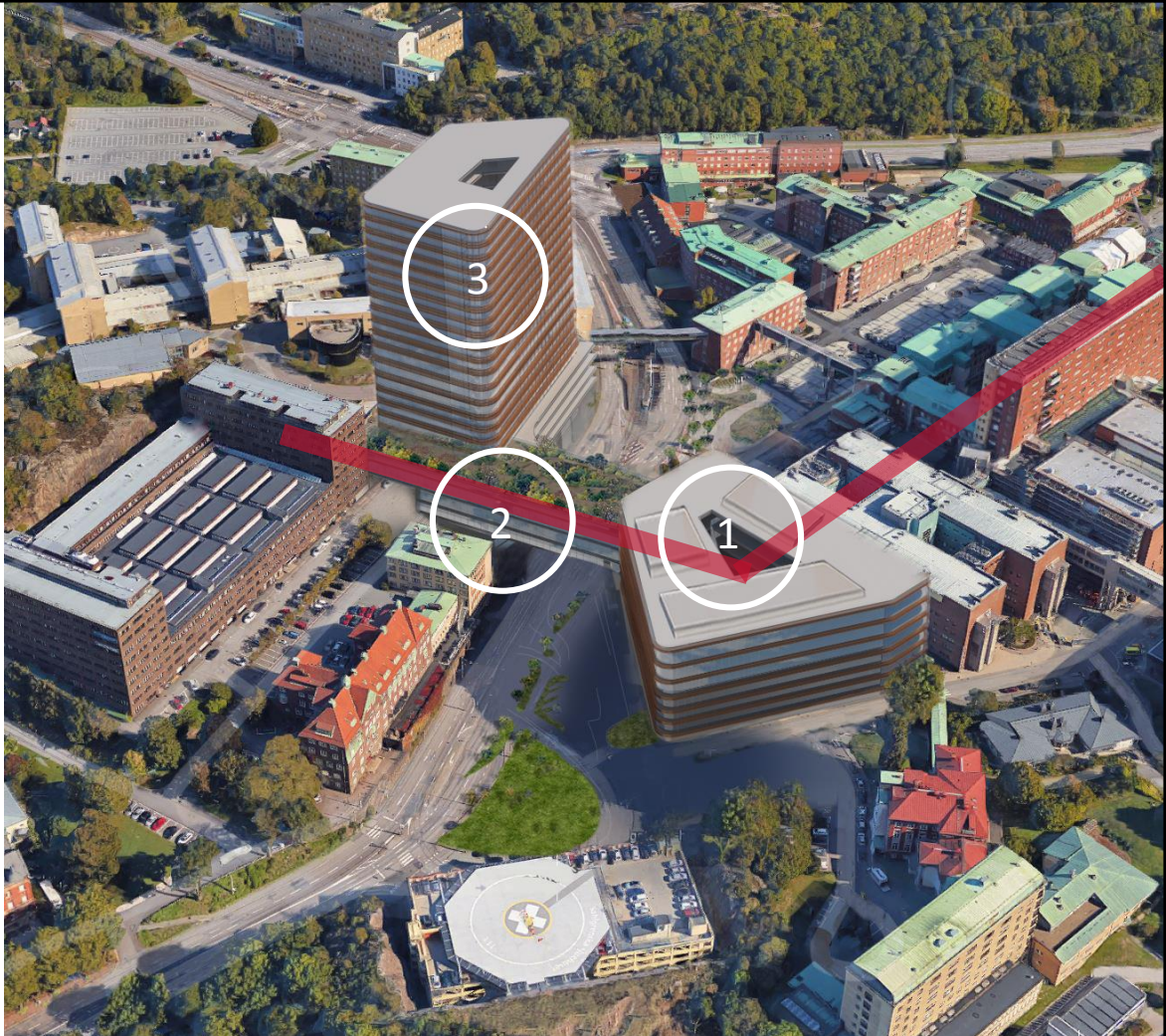


# Nya byggnader förverkligar projektet

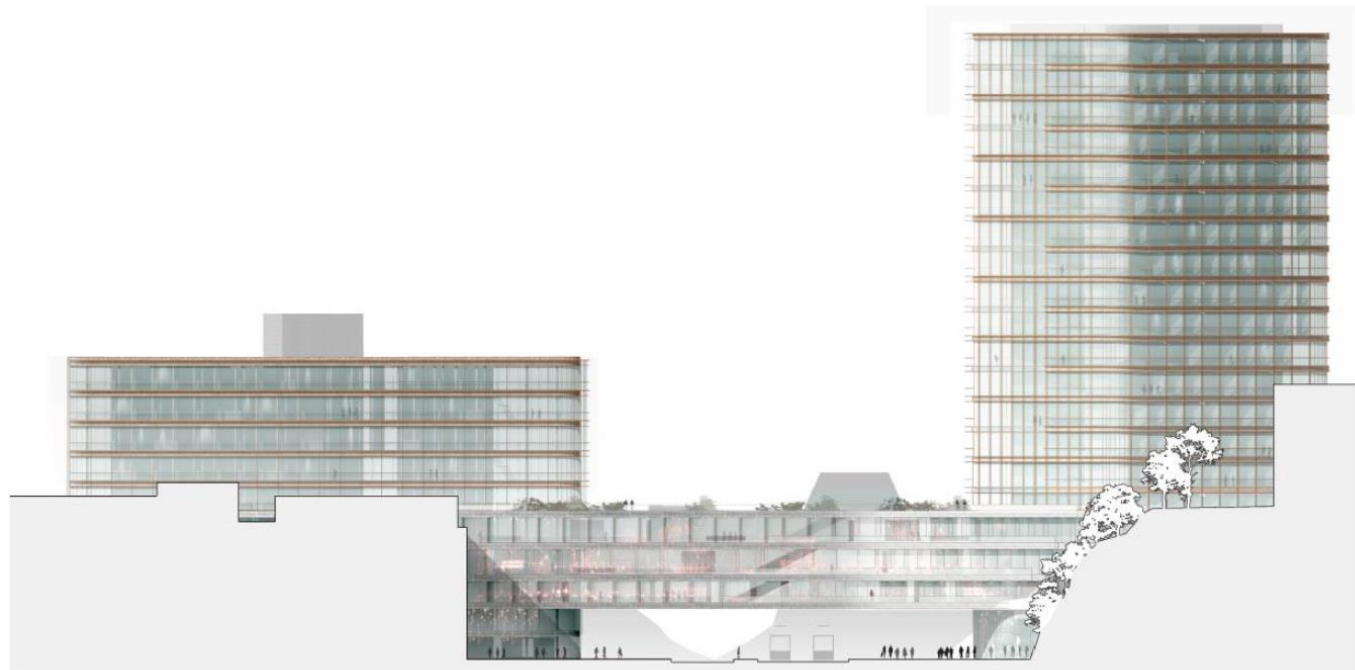
Sahlgrenska Life består av tre nya byggnader:

- Hus 1 – planeras på Sahlgrenskasidan och byggs och ägs av VGR.
- Hus 3 – byggs på Medicinareberget.
- Hus 2 – byggs över Per Dubbsgatan och skapar en fysisk brygga mellan Hus 1 och Hus 3.

Hus 2 och 3 byggs av Vitartes Fastigheter och hyrs ut till bland andra VGR och GU.



SAHLGRENSKA LIFE



**SWECO**  SAHLGRENSKA US  
ARKITEMA ARCHITECTS

PER DUBBSGATAN

MEDICINAREBERGET

# Planerat verksamhetsinnehåll

## Sahlgrenska Life

### Hus 1

#### Regional laboratoriemedicin

- Klinisk genetik och genomik
- Klinisk immunologi och transfusionsmedicin
- Klinisk kemi
- Klinisk mikrobiologi
- Klinisk patologi
- FoUUI

Translationella moduler

Sahlgrenskatomten

### Hus 2

#### Regional laboratoriemedicin

- Verksamhetsledning

Translationella moduler

Över Per Dubbsgatan

### Hus 3

Näringsliv

#### Regionala stödfunktioner

Regionalt cancercentrum, Registercentrum

FoUUI Utbildningsenhet, Gothia

Forum, Innovationsplattform, Biobank Väst

Färdighetscentrum

Institutioner Sahlgrenska akademien

Folktandvården

Utbildningslokaler

Service, konferens

Translationella moduler

Medicinareberget

Sahlgrenska Universitetssjukhuset

# Kärnan i Sahlgrenska Life...

...är miljöer där experimentell grundforskning kopplas tätare samman med den kliniska forskningen nära patienterna, så kallade translationella forskningsmiljöer.

Det ger patienterna snabbare tillgång till nya behandlingar, bättre diagnostik och precisionsmedicin.



# Translationella forskningsmiljöer

## – vad är det?

- Består av kluster där forskning, innovation, undervisning och vård samlas kring utvalda patientgrupper.
- I klustren arbetar vårdanställda, forskare, anställda i näringslivet och andra aktörer sida vid sida runt övergripande gemensamma frågeställningar.
- Runt kärnan finns stödfunktioner som främjar translation – översättning av insikter och resultat – mellan olika aktörer, genom att stödja forskning, informationshantering, kliniska prövningar mm.

# Exempel på translationellt kluster – i en modul

Translationellt kluster som samarbetar kring en specifik patientgrupp/medicinskt område

## Administration

### Exempel modul: Administration

Kontor (1-3 pers), storkontor (6-8 pers) fokusrum, mötesrum, mm.

### Exempel modul: Gemensam

**administration** Lunchrum/fikahubbar, seminarierum mm.

## Laboratorium

### Exempel modul: Lab

Torr- och våtlab, speciallab, apparatrum, frys/kylrum, mm.

### Exempel modul: Gemensamt lab

Cellodlingslabb/virus, sluss, mikroskåprum, mm.

## Patientmottagning

Ex Modul – Gemensam patientmottagning undersökningsrum, samtalsrum, mm.

# Stärkta samband ger bättre diagnostik för patienterna



*Att samla all laborativ verksamhet och kunna nyttja tekniker mer gemensamt är en av de stora fördelarna. Labbet blir den plats där forskning och vård kopplas ihop. Det ska vara lätt att ta ett behov som vi ser inom sjukvården till forskningsdelen, sedan till laborativ världen för att ta fram nya metoder och återföra in i den kliniska verksamheten.*



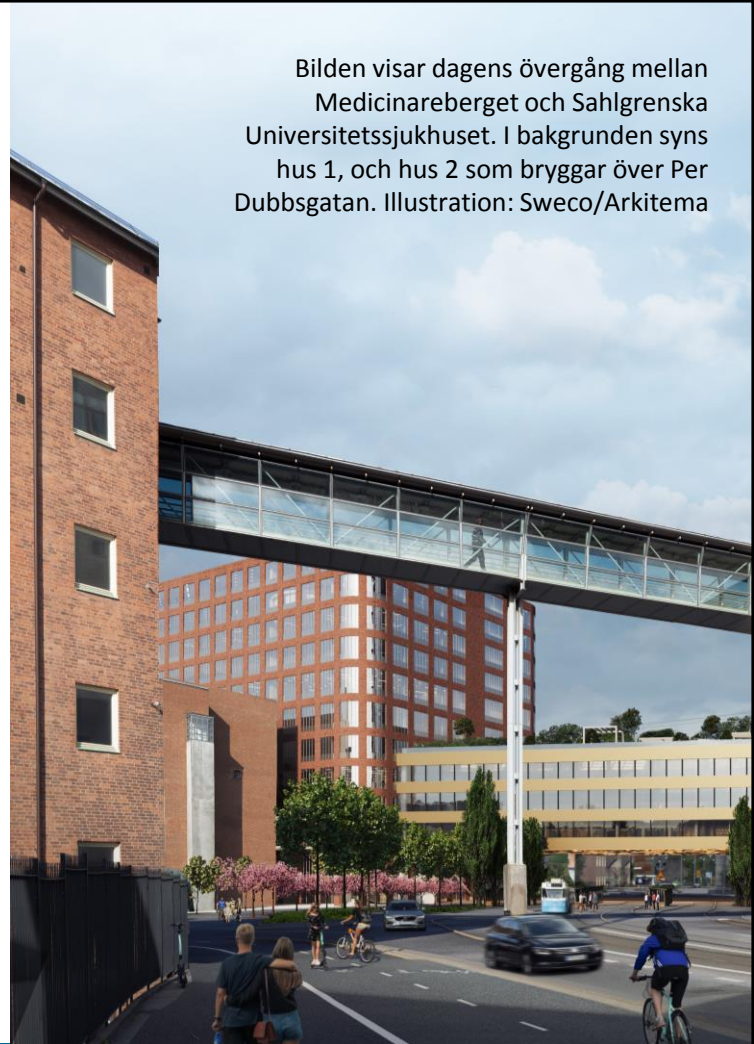
**Peter Gjertsson**

Områdeschef Sahlgreiska Universitetssjukhuset  
med ansvar för den samlade laborativ-  
medicinska verksamheten i VGR.

# Från programrapport till byggstart

- VGR och GU har genomfört ett programarbete och beslutat att gå vidare med genomförandeplanering. Inriktningsbeslut fattades i VGR 2021 och på GU 2020.
- Detaljplanen vann laga kraft i januari 2022.
- Beslut om att inleda ”förberedande arbeten” för Hus 1 fattades i VGR i juni 2022. Rivning, omdragning av ledningar med mera påbörjas på sjukhusområdet hösten 2022.
- Investering för det hus som byggs av VGR tas upp för beslut i VGR 2024.
- Förutsatt att nödvändiga politiska beslut tas:
  - planeras byggstart till 2024.
  - planeras inflyttning i hus 2 och 3 år 2027, i hus 1 år 2029.

Bilden visar dagens övergång mellan Medicinareberget och Sahlgrenska Universitetssjukhuset. I bakgrunden syns hus 1, och hus 2 som bryggas över Per Dubbsgatan. Illustration: Sweco/Arkitema



# Mer om Sahlgrenska Life och life science

## Artiklar i Sahlgrenskaliv

- ["Sahlgrenska Life handlar ytterst om patienterna" | Sahlgrenskaliv](#)
- ["Forskning nära vården en stor fördel för patienten" | Sahlgrenskaliv](#)
- ["Stärkt samarbete viktigt för att vara ledande även i framtiden" | Sahlgrenskaliv](#)
- [Avancerad genteknik ger exakta svar på svåra frågor](#)

## Utredning

- ["Life science vid Göteborgs universitet och i Västra Götalandsregionen" – utredning av Harriet Wallberg](#)

## Nationell strategi

- ["En nationell strategi för life science" – Jennie Nordborg, nationell life science-samordnare](#)
- [Västra Götalandsregionens plan avseende nationell strategi för life science](#)



"Sahlgrenska Life handlar ytterst om patienterna"

"Forskning nära vården en stor fördel för patienten"



Foto: Johannes Östvall 2018/04/04

Lars Ny, överläkare och docent, säger att det är viktigt med öppna dörrar till en alldeles särskild patient.

Här kan du läsa intervjun här.

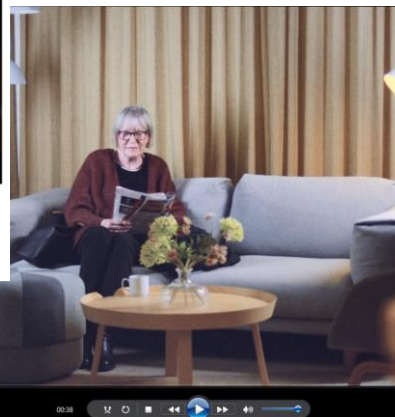
"Stärkt samarbete viktigt för att vara ledande även i framtiden"



Foto: Malin Annesson/Göteborgs Universitet

På ett universitetssjukhus ska det finnas en naturlig och nära kontakt mellan sjukhusanställda och akademiskt anställda. Det stimulerar forskning och utveckling och höjer uträddans nivå. Innehåll: Ingrid, nyckel: Anna Rudin, Professor i Inflammationsforskning.

Läs hela intervjun här.





VÄSTRA  
GÖTALANDSREGIONEN  
SAHLGRENSKA UNIVERSITETSSJUKHUSET