

Struktur och organisation av Närvårdssamverkan Södra Älvsborg

Uppdragshandling

Länkar till Närvårdssamverkans hemsida/Närvårdskontoret

- [Närvårdssamverkan](#)
- [Organisation och överenskommelse](#)

Utdrag ur organisation och överenskommelse:

Närvårdssamverkan i Södra Älvsborg sker på politisk, förvaltnings- och verksamhetsnivå. Målet med samverkan är att över huvudmannagränserna gemensamt ansvara för att säkerställa invånarnas behov av insatser. I styrning och struktur ingår arbete med förtydligande och ansvarsfördelning utifrån ändrad lagstiftning, överenskommelser, strategier och rekommendationer som påverkar huvudmännen. Gemensamma målsättningar, handlingsplaner, utvärderingar och arbete med avvikelshantering är exempel på arbetssätt för att komma till rätta med brister i vårdssamverkan. Framgångsfaktorer i samverkansarbetet är fungerande implementering, spridning och delaktighet kring frågor, pågående arbeten och beslut, vilket i första hand sker i respektive linjeorganisation.

Som stöd för Närvårdssamverkan Södra Älvsborg finns Närvårdskontoret med uppdrag att koordinera, stödja, omvärldsbevaka och bereda ärenden. Närvårdskontoret har även till uppgift att följa upp samverkan inom olika grupper. På Närvårdskontoret arbetar koordinators och samordnare. Medarbetare på Närvårdskontoret arbetar på uppdrag av Delregionalt Politiskt Samråd och Styrgrupp närvård. Medarbetare på Närvårdskontoret har ett opartiskt förhållningssätt gentemot huvudmännen. Boråsregionen Sjuhärads kommunalförbund har arbetsgivaransvar. Närvårdskontoret ansvarar för att organisera och administrera årlig Samverkanskonferens

Ingående kommuner



Bollebygd
Borås
Herrljunga
Mark
Svenljunga
Tranemo
Ulricehamn
Vårgårda

Ingående verksamheter från regionfinansierade hälso- och sjukvården

- Habilitering och hälsa
- Närhälsan vårdcentraler och rehabenheter
- Privata vårdcentraler och rehabenheter
- Regiongemensam hälso- och sjukvård
- Södra Älvsborgs sjukhus
- Tandvården

Antal invånare

I Södra Älvsborg är invånarantalet 229 324

- Borås 114 895
- Bollebygd 9790
- Herrljunga 9507
- Mark 35 135
- Svenljunga 10 700
- Tranemo 11 839
- Ulricehamn 24 973
- Vårgårda 12 485

Politisk styrning

Politisk styrning sker i ett partsammansatt Delregionalt politiskt samråd. Det Delregionala politiska samrådet består av politiska ledamöter och ersättare från avtalsparterna. Det Delregionala politiska samrådet har en strategisk och styrande roll. Genom rapporter och möten följer samrådet verksamheten och utvärderar densamma löpande. Samrådet rapporterar till Direktionen för Boråsregionen Sjuhäradskommunalförbund i samband med budget och verksamhetsplan samt årsredovisning. En delegation och arbetsordning finns mellan Direktionen Sjuhäradskommunalförbund och Delregionalt politiskt samråd Närvårdssamverkan. [Delegation och arbetsordning Direktionen - DPS](#)

Delregionalt Politiskt Samråd (DPS) och Presidiet DPS beslutar om vision och strategisk inriktning för Närvårdssamverkan. Parternas representanter ansvarar för att den politiska viljeinriktningen blir känd och får genomslag i huvudmännens uppdrag. DPS ger även uppdrag till Styrgrupp närvård. Uppföljning och dialog kring uppdragen sker på DPS möten. DPS träffas fyra gånger per år. Representanter utses från varje verksamhet. Ordförande och vice ordförande alternerar mellan kommun och region och väljs på två år. Huvudregeln är att vice ordförande blir ordförande och ny vice ordförande väljs. Ordförande leder DPS möten. Vice ordförande är ständig justerare. Närvårdskontoret förbereder och sammankallar till DPS möten och ansvarar för att protokoll förs. Protokoll

från DPS möten publiceras på Närvårdssamverkans hemsida. Styrgrupp närvårds ordförande är föredragande på DPS möten vid behov. Presidiet förbereder DPS möten. Presidiet består av ordförande och vice ordförande i DPS. Närvårdskontoret förbereder och sammankallar till presidiets möten, är ordförande och ansvarar för att mötesanteckningar förs.

Tjänstepersonledning i Närvårdssamverkan Södra Älvsborg

Styrgrupp närvård ansvarar för övergripande strategiska samverkansfrågor mellan specialistsjukvård, kommunal och regional primärvård, regionhälsa, habilitering, tandvård, förskola och skola. Styrgrupp närvård arbetar dels på generellt uppdrag från Delregionalt Politiskt Samråd, men kan också få specifika uppdrag från andra instanser. Styrgrupp närvård styr, leder, följer upp, utvecklar och fattar också beslut i samverkansfrågor i det förebyggande och hälsofrämjande, liksom i det gemensamma arbetet och i vårdövergångarna. Styrgrupp närvård består av representanter från olika verksamheter hos respektive huvudman. [Organisation och överenskommelse Bilaga 1.pdf](#)

Organisatorisk placering

Boråsregionen Sjuhärad's kommunalförbund har arbetsgivaransvar för Närvårdskontoret och förbundsdirektör för Boråsregionen Sjuhärad's kommunalförbund är chef och firmatecknare för Närvårdskontoret och har personal- och budgetansvar.

Kommunalförbundets roll i Närvårdssamverkan

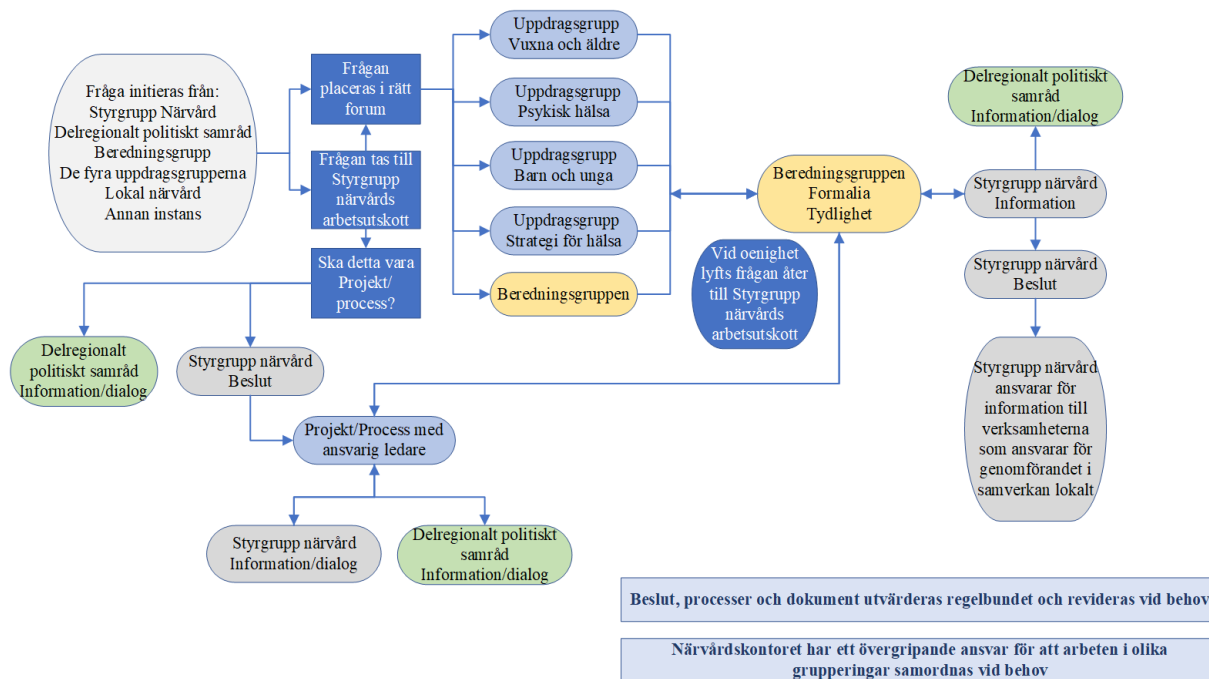
Samverkan sker på samma premisser med kommunerna/kommunalförbundet som med regionens verksamheter. Kommunalförbundet har en representant i Styrgrupp närvård på samma sätt som Delregional nämnd Södra.

Tjänster som helt eller delvis finansieras inom Närvårdssamverkan Södra Älvsborg

Inom ramen för fast budget för Närvårdskontoret ryms finansiering för två heltidstjänster.

Inom ramen för projektmedel finansieras idag sammanlagt 3,5 tjänster fördelat på 11 personer.

Organisation och flöde



Verksamhet och budget 2025

Prioriterade områden är det som ryms inom målen för Närvårdssamverkan Södra Älvsborg:

- Välplanerad vårdövergång för den enskilde
- Ökat förebyggande och hälsofrämjande arbete
- Stärkt samverkan

Närvårdssamverkan är en del i varje huvudmans uppdrag och finansieras inom ramen för huvudmannens ansvar. Varje huvudman svarar för Närvårdskontorets kostnader.

Regionen (VGR) betalar 50 procent och kommunerna i Sjuhärad 50 procent av kostnaderna, baserat på befolkningens mängd den 1 juli föregående år. Idag 6kr/invånare vilket betyder en fast finansiering på ca 2,6 miljoner kronor. Utöver den fasta finansieringen kan olika former av projektmedel tillkomma som finansierar gemensamma utvecklingsprojekt inom ramen för Närvårdssamverkan Södra Älvsborg.