

Stödmaterial till SOR, RPO och RPT

Personcentrering och patientkontrakt



Stöd som kan erbjudas till RPO/RPT

- Bollplank till RPO/SOR koordinatörer.
- Stöd till RPT ordförande och koordinator med information och planering inför uppstart av RPT – hur kan man arbeta med personcentrering/patientkontrakt i arbetsprocessen?
- Möte med RPT under uppstartsprocessen; vad är personcentrering/patientkontrakt? Vad betyder det för den aktuella målgruppen? Hur kan RPT integrera det i sina förbättringsområden/åtgärdsförslag/indikatorer.
- Bildstöd/presentationsmaterial för eget arbete i RPT.



Personcentrering

- Vi är alla människor med vilja, förmågor och behov. De egenskaper som utmärker en person kan uppmärksammas eller negligeras, förstärkas eller förminsas av andra människor.
- Ett personcentrerat förhållningssätt fokuserar på människans resurser och förmågor och påverkar hur vi ser på och relaterar till andra människor.
- Personcentrering är en etik som kan prägla alla möten med människor, i vilken situation och kontext som helst. (Ekman, 2017)



Personcentrerat arbetssätt i Västra Götalandsregionen

Patienten är medskapare i sin egen vård.
Tillsammans arbetar vi utifrån patientens behov, resurser och förmågor – med ömsesidig respekt för varandras kunskap.

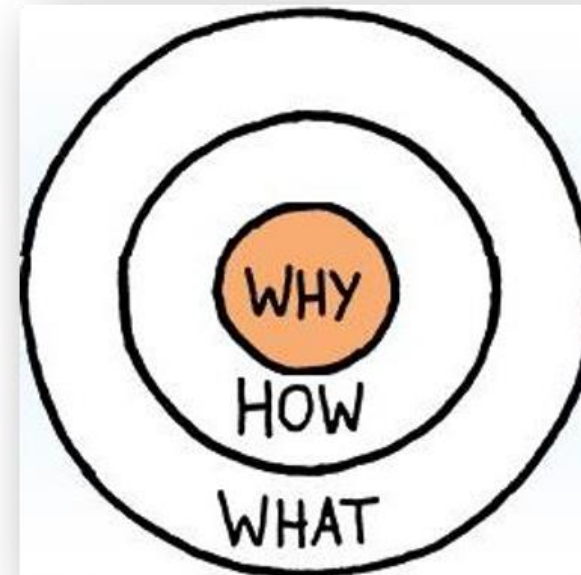
Förhållningssättet genomsyrar hela organisationen. Det innebär att i alla sammanhang, vara personcentrerad i förhållande till patient, närstående, medarbetare och ledning på alla nivåer.



[Personcentrerat arbetssätt på vårdgivarwebben](#)

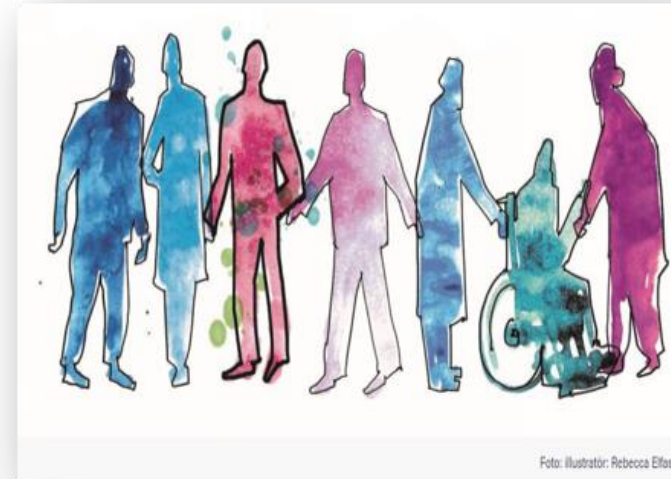
Varför personcentrering från början?

- Ett sätt att stärka patientens ställning, delaktighet samt skapa värde och öka möjligheterna för patientens kunskaper, resurser och behov att stå i centrum.
- Ett sätt för hälso- och sjukvården att möta de förändringar som kommer med ökade grupper av patienter som lever längre med komplexa sjukdomstillstånd.
- Ett sätt att anpassa hälso- och sjukvården till den samhällsutveckling som innebär att medborgarna i allt högre grad vill och förväntas ta ett större ansvar för de beslut som berör dem.



Personcentrerad vård

- Beskriver hur ett personcentrerat förhållningssätt kan konkretiseras i just hälso- och sjukvård.
- Gäller det direkta mötet i en vårdsituation, mellan patienter, närstående och vårdpersonal.
- Här är de centrala delarna patientens berättelse, arbeta i partnerskap och ha en gemensam (dokumenterad) plan/överenskommelse .



Resurser

- Egenskaper, möjligheter, förmågor eller stöd från andra personer som en person kan tänkas ha – och som kan vara till nytta för personens vård och behandling.
- Hur efterfrågar vi, identifierar och tar till vara på resurserna?



Personcentrering i praktiken



Vad är viktigt för dig?
Lyssna på personens
berättelse



Arbeta tillsammans i partnerskap
Ta vara på personens erfarenheter,
resurser och förmågor.
Vem tar ansvar för vad?



Överenskommelse
Gör en plan tillsammans,
Dokumentera vid behov

En konkretisering av
det personcentrerade
arbetet.

En viktig komponent
för vårdförloppen.

PATIENTKONTRAKT

Dokumenterad överenskommelse - Vad kan jag göra för mig själv och med hjälp av mina nätverk och vad gör vården

SAMMANHÅLLEN PLANERING

Mål • Planerade åtgärder • Samordning
Här innefattas också författningsreglerade planer t.ex SIP

FAST KONTAKT MED VÅRDEN

- Fasta vårdkontakter
- samordningsansvar & kontinuitet
- Fast läkarkontakt i PV
- medicinskt ansvar & kontinuitet

ÖVERENSKOMMEN TID

Bokade tider i samråd

För att uppnå
Delaktighet
Samordning
Tillgänglighet
Samverkan

Patientkontrakt är en gemensam överenskommelse mellan patient och vårdpersonal

- Är framför allt till för patienter med många vårdkontakter och som är i behov av stöd med samordning. Patientkontrakt kan initieras av hälso- och sjukvården eller av patienten själv.
- Är en överenskommelse mellan patient och vårdgivare avseende innehåll i vårdplan(er) och vem/vilka som är patientens fasta vårdkontakt - baserad på patientberättelsen.
- Innebär en sammanhållen planering som även omfattar andra planer som t ex SIP, vårdplaner, behandlingsplaner men också vad som skall göras, när och av vem. Fokuserar även på patientens egna insatser för sin vård och behandling.
- Anger vem som är patientens fasta vårdkontakt. Fast vårdkontakt kan även vara en Case manager, vårdsamordnare, kontaktsjuksköterska eller motsvarande.
- Patienten kan ha flera fasta vårdkontakter men en huvudansvarig vårdkontakt utses.

Varför är patientkontrakt viktigt?

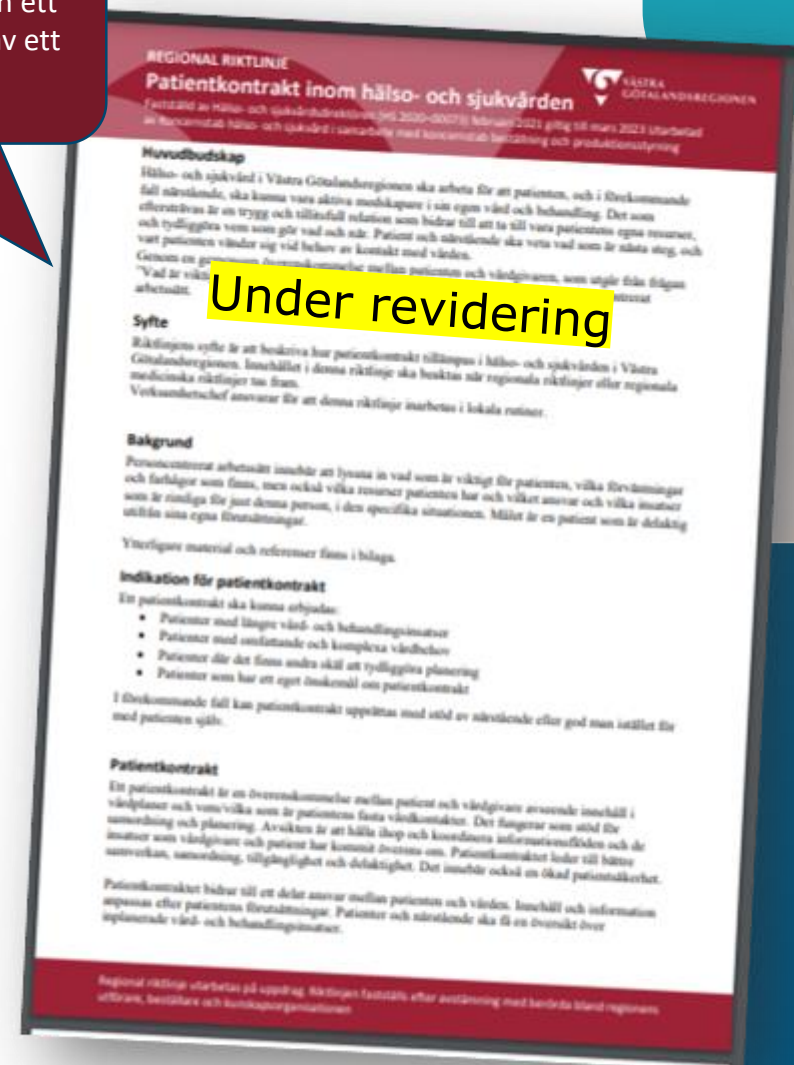
- För att patienten (och närstående) kan behöva stöd med att samordna sin vård.
- För att patienten, utifrån sina egna förutsättningar, ska kunna vara delaktig i sin vård och behandling.
- För att patienten ska veta vem hen kan vända sig till.
- För att patienten och vårdpersonalen ska ha en tydligare plan/bild över vad som ska hända och vem som gör vad, i den fortsatta vården.



Regional Riktlinje Patientkontrakt

- Indikation – vem ska erbjudas
- Fast vårdkontakt
- Sammanhållen planering
 - Mål och överenskommelse
 - Överblick och koordinering
 - Kontakt och dialog
 - Egenvård
 - Undersökning, behandling och uppföljning
 - Uppföljning

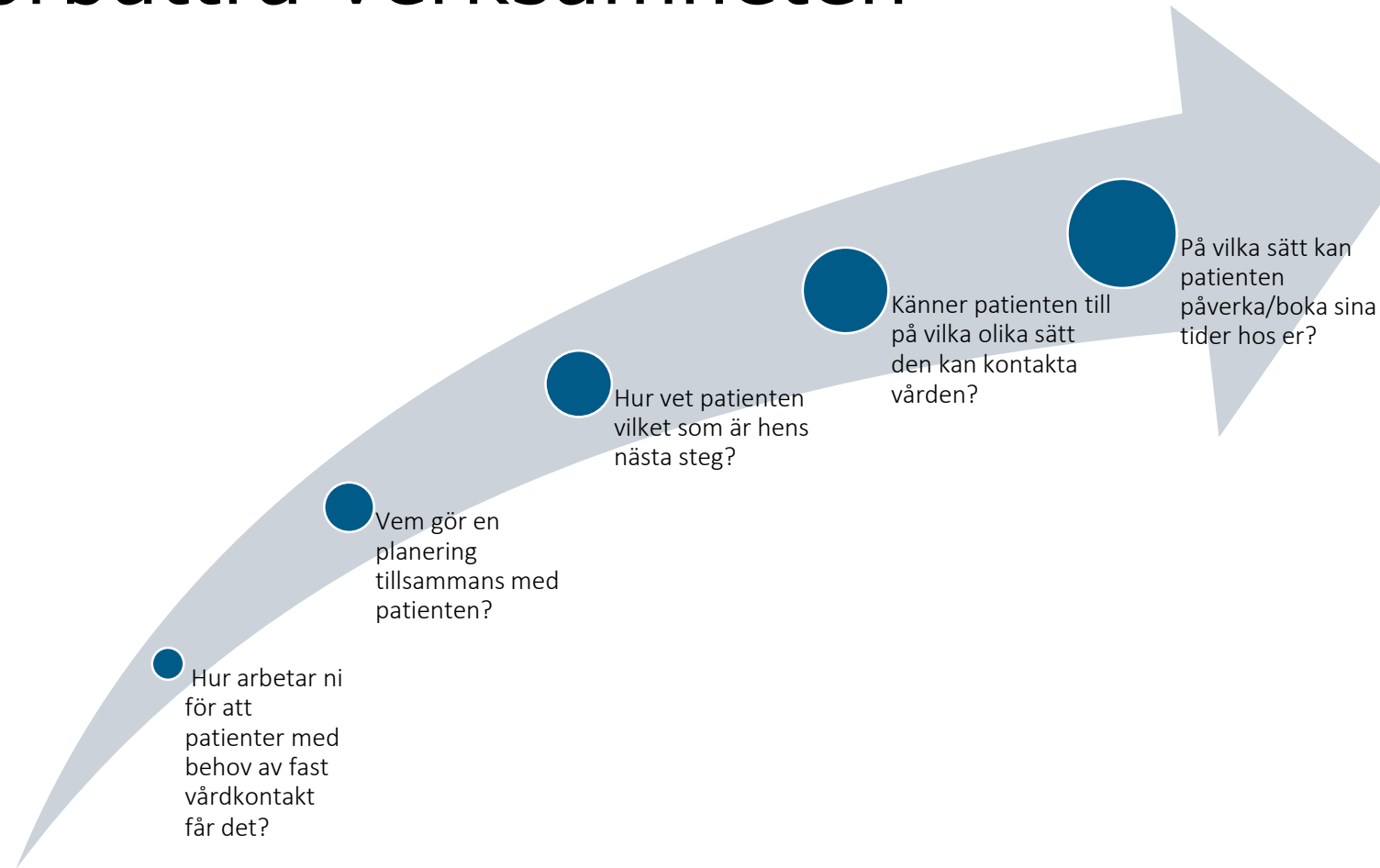
Genom en gemensam överenskommelse mellan patienten och vårdgivaren, som utgår från frågan "Vad är viktigt för dig?" kan ett patientkontrakt bli en konkretisering av ett personcentrerat arbetssätt.



Fem frågor som kan säkerställa delaktighet och därmed Patientkontrakt

1. Har du en fast vårdkontakt som stöd för att samordna din vård?
2. Har du en planering med vården som utgår från vad som är viktigt för dig?
3. Har du en överblick över dina planer och nästa steg i vården?
4. Har du enkla sätt att ta kontakt med vården när du behöver?
5. Har du och vården tillsammans kommit överens om din nästa tid?

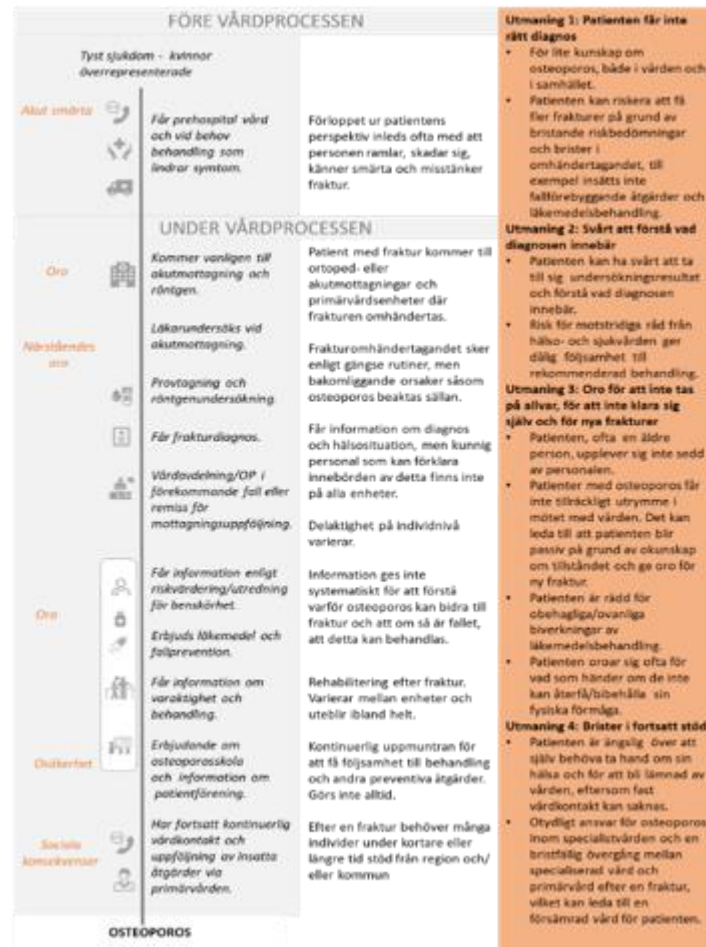
Frågorna kan också användas för att förbättra verksamheten



Patientkontrakt i personcentrerade och sammanhållna vårdförlopp (PSV)

Nulägesbeskrivning ur ett patientperspektiv

Exempel från Osteoporos – sekundär-prevention efter fraktur



Utmaningar

- ➔ 1) Patienten får inte rätt diagnos
- ➔ 2) Svårt förstå vad diagnosen innebär
- ➔ 3) Oro för att inte tas på allvar, för att inte klara sig själv och för nya frakturer
- ➔ 4) Brister i fortsatt stöd

Patientdelaktighet och patientöverenskommelse finns med i hela vårdförloppet genom att patienten kontinuerligt informeras om möjliga åtgärder och kan påverka dessa samt är delaktig i besluten.

Integrering av Patientkontrakt i arbetsprocessen för regionala processteam i VGR

- Utgår från vårdförloppet.
- RPT gör en GAP-analys. Ett av förbättringsområdena ska ha fokus på patientens delaktighet. Koppla relevanta åtgärder och en indikator för uppföljning.
- Resulterar i rekommendation från RPT om hur patientkontrakt kan initieras och hanteras i verksamheterna.
- Verksamheterna ansvarar för implementering/utveckling av arbetssättet i praktiken.

Sidhuvud
Datum

Mall gapanalys vårdförlopp

GAP-analys är en beskrivning av gapet mellan det framtagna vårdförloppet och nuvarande arbetssätt (nuläge).

Skickas i steg ett till ansvarigt samordningsråd (SOR). Efter förankring där vidare till övrigt berörda SOR. I steg två skickas gapanalysen till funktionsavdelningen Koncernkontoret Kunskapsstyrning PB koncernkontoret.kunskapsstyrning@vgrregion.se. Därifrån går gapanalysen till gruppen införandeansvariga för vårdförlopp som ger återkoppling till RPT.

Vårdförlopp:

Datum:

Uppgiftslämnare: (Ange RPT samt roll och kontaktoppgifter för den som skickar in GAP-analysen)

Beskriv gapet mellan det önskade läget i vårdförloppet och nuläget i VGR

Beskriv nuläget, jämför med det önskade läget och lyft fram bristande måloppfyllelse/ oönskade variationer – gapen. Kan vara både regionala och lokala gap men också gap mellan olika perspektiv som till exempel patientperspektiv och organisationsperspektiv.

Baserat på identifierade gap – vilka förbättringsområden och åtgärder behöver prioriteras?

1. Föreslå tre till fem prioriterade förbättringsområden att arbeta med år 20xx. Dessa ska inkludera områden som stärker patientens delaktighet och involvering (intentionerna med patientkontrakt).
2. Föreslå åtgärder som behöver vidtas för förbättra/lösa prioriterade förbättringsområden.
3. Ange en indikator (mätetal) som kan användas för att utvärdera effekten av respektive förbättringsområde. Ange hur mycket målvärdet/måttet ska förändras (ange specifikt, i antal eller %, samt vilken tidsenhet som gäller. Ange inte enbart "öka"/"minska")

Kontaktuppgifter

Katrin Modig Pallin

Tel. 0700 206496

katrin.modig-pallin@vgregion.se

Madeleine Hammar

Tel. 0722 041082

madeleine.hammar@vgregion.se

