

Gäller för: Västra Götalandsregionen

Giltig från: 2025-08-14

Innehållsansvar: Mari Brännvall, (thebr7), Utvecklingsledare

Giltig till: 2027-07-02

Granskad av: Mari Brännvall, (thebr7), Utvecklingsledare

Godkänd av: Carina Eliason, (carel4), Områdeschef

Regional rutin

Uppgiftslämnande till polisen för att förebygga allvarligt våld

Syfte

Att stödja hälso- och sjukvårdspersonal och tandvårdspersonal vid bedömning av möjlighet att på eget initiativ tipsa polisen för att förebygga allvarligt våld i nära relationer mot vuxna och barn, med stöd av 10 kap. 18 c § Offentlighets och sekretesslagen (OSL).

Bakgrund

Våld i nära relationer är våld som utövas av en närstående, exempelvis en nuvarande eller tidigare partner, en förälder, ett syskon eller ett vuxet barn till den som utsätts. Med allvarligt våld i nära relationer menas exempelvis grov misshandel, olaga frihetsberövande, grov kvinnofrids- och fridskränkning, hedersförtryck, människohandel, våldtäkt, dråp, och mord.¹

Det är vanligt att förövare och offer för dödligt våld i nära relationer söker hälso- och sjukvård innan våldet blir dödligt. Vanligast är kontakt med vårdcentral, psykiatri, mödrahälsovård och barnhälsovård. Genom att tipsa polisen vid oro för allvarligt våld kan vården bidra till att förebygga att våldet blir dödligt.

Denna rutin tillämpas i de fall personal bedömer att polisen bör tipsas om risk för allvarligt våld utan att ha inhämtat samtycke från patient. Vid risk för allvarligt våld finns möjlighet att bryta sekretess. I de fallen går skyddet av den som riskerar att utsättas för våld före den enskildes rätt till integritet. Vilka uppgifter som får lämnas ut framkommer nedan.

¹ Detta är brott i 3, 4 eller 6 kap. BrB som har ett minimistraff på fängelse i minst ett år

Vid misstanke om vissa *begångna* brott finns också möjlighet att göra en polisanmäla med stöd av 10 kap. 21 och 23§§ OSL.

Upptäckt av risk för allvarligt våld i nära relationer

De bästa sätten att upptäcka risk för att någon ska utöva eller utsättas för allvarligt våld i nära relationer är att vara uppmärksam på tecken på våld och att ställa frågor om våld till patienter i enrum. Enligt Socialstyrelsen:

- *Ska* frågor om våldsutsatthet ställas till patienter vid symtom eller tecken på våldsutsatthet.²
- *Bör* frågor om våldsutsatthet ställas till alla gravida inom mödrahälsovården.
- *Bör* frågan om våld tas upp i alla ärenden inom barn- och ungdomspsykiatri.
- *Bör* frågor om våldsutsatthet ställas till vuxna patienter med specifika symtom, tillstånd och beteendemönster. Så som
 - skador
 - psykisk ohälsa så som depression, ångest, PTSD, självskadebeteende, suicidalitet, sömnstörningar, ätstörningar
 - skadligt bruk av alkohol eller narkotika
 - mag- och tarmbesvär
 - långvarig smärta
 - återkommande söker vård utan klinisk orsak
 - upprepat avbokar/uteblir från besök eller
 - kontrollerande medföljande.³

Därutöver *bör* frågor om våldsutsatthet och våldsutövning ställas till alla patienter som söker vård för psykisk ohälsa eller riskbruk inom primärvård eller vuxenpsykiatri.

Berätta att frågor om våld ställs för att kunna ge patienten rätt vård samt av omtanke om patienten och dennes närstående så att ingen kommer till skada.

Bedömning

Vårdpersonal får tipsa polisen under förutsättning att

1. det finns risk för allvarligt våld, och

² HSLF:SF 2022:39

³ Socialstyrelsen (2025)

2. det inte är olämpligt att uppgiften lämnas ut.

Det är personalen som avgör om förutsättningarna är uppfyllda genom att väga behovet av skydd för den våldsutsatta mot konsekvenserna för vården av patienten och anhörigas intressen om sekretessen bryts.

1. Risk för allvarligt våld

Bedöm om det finns risk för allvarligt våld utifrån riskfaktorer. Bedömningen ska grundas på konkreta omständigheter, så som kännedom om våld eller tecken som väcker misstanke.

Tidigare våld är en risk för framtida våld. Det innebär att förutsättningen kan vara uppfylld om du misstänker eller känner till att en patient utövat eller utsatts för våld i nära relation, särskilt under de senaste 12 månaderna eller om det finns ett kontaktförbud.⁴

Riskfaktorer för dödligt våld som innebär att förutsättningen är uppfylld är vidare

- strypvåld (inklusive i samband med sex)
- eskalerande våld
- sexuellt våld
- hot, önskan eller tankar om att man själv eller en närstående ska dö.

Riskfaktorer för dödligt våld som, i kombination med tidigare våld och psykisk ohälsa/riskbruk hos våldsutövaren, innebär att förutsättningen är uppfylld:

- Svartsjuka, kontrollerande beteende, stalkning.
- Planerad, pågående eller genomförd separation, vårdnadstvist.
- Tillgång till skjutvapen.
- Social utsatthet (exempelvis arbetslöshet, låg utbildningsnivå, låg inkomst, långtidssjukskrivning, osäkra boendeförhållanden).
- Hedersnormer.
- Stark rädsla hos den utsatta.

Om någon av riskfaktorerna för dödligt våld uppfylls är situationen allvarlig och polisen bör informeras. När barn direkt eller indirekt berörs av ovanstående ska också en orosanmälan omgående göras till socialtjänsten.

⁴ Uppgifter om tidigare dödligt våld mot en närstående är en riskfaktor oavsett tidpunkt för dådet.

2. Inte olämpligt

Bedöm om det är olämpligt att tipsa polisen för

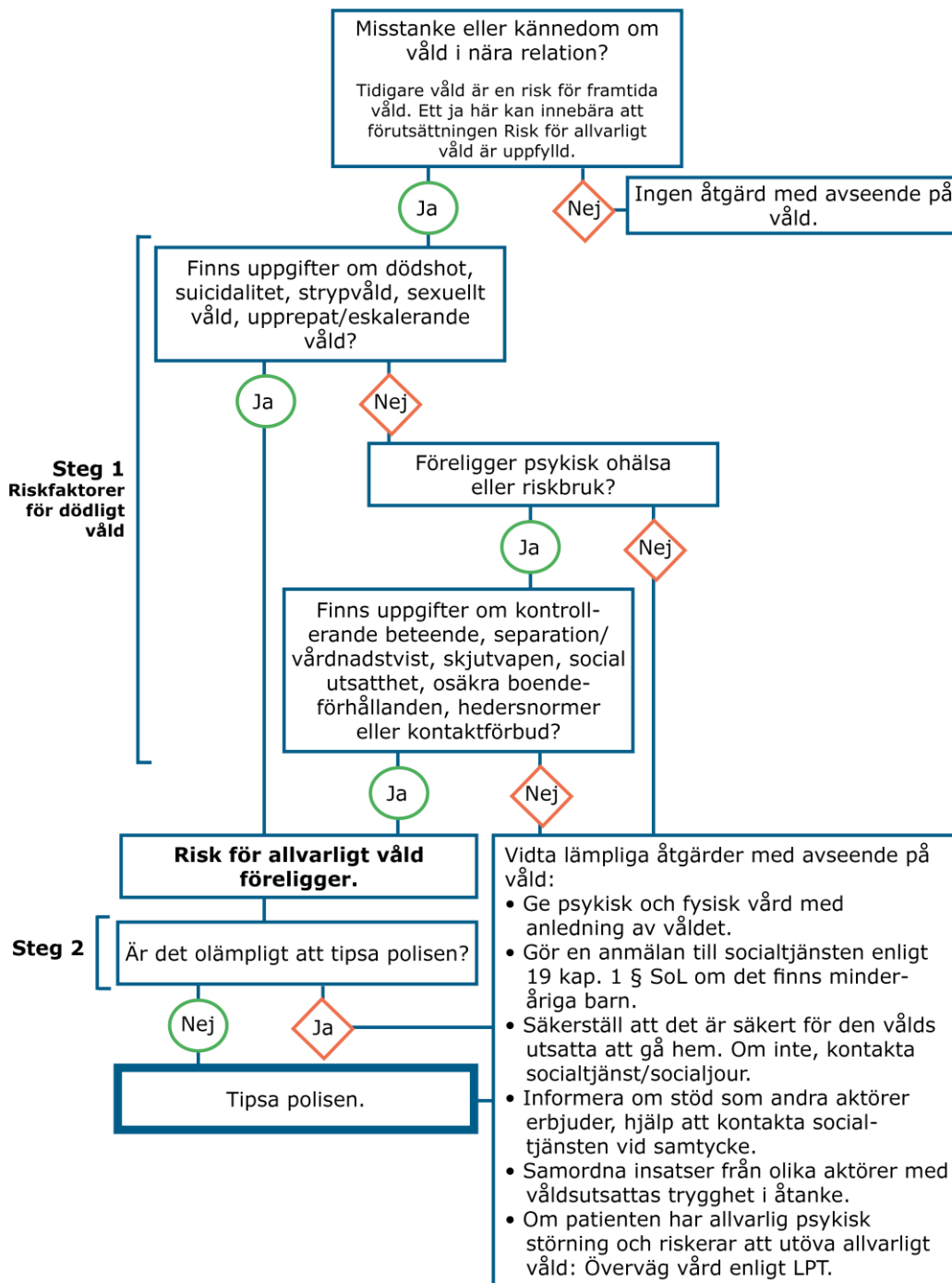
- den vård som pågår eller planeras för patienten eller
- närståendes intressen.

Eftersom lagen är till för att skydda utsatta bör bedömningen i de flesta fall bli att vården tipsar polisen om det finns risk för allvarligt våld.⁵

Det finns [exempel på bedömningar](#) (skrolla ner och fäll ut listen ”Bedöma möjlighet att tipsa polisen”) på Västra Götalandsregionens kompetenscentrum om våld i nära relationer, VKV.

⁵ Syftet med denna förutsättning är att vårdpersonal ska ha möjlighet att göra avvägningar i det enskilda fallet.

Bedömning av möjlighet att tipsa polisen enligt 10 kap. 18 c § OSL



Uppgifter som får lämnas ut

Bedöm vilka uppgifter som är lämpliga att lämna ut till polisen. En vägledning är att polisen behöver få tillräckligt med uppgifter för att kunna förebygga brott utan att överflödigt information lämnas ut.

Exempel på information som kan lämnas ut:

- Vem som riskerar att utöva våld.
- Vem som riskerar att utsättas.
- Var de uppehåller sig.
- Familjeförhållanden och bekantskapskrets, inklusive om det finns minderåriga barn i hemmet.
- Riskbruk.
- Psykisk ohälsa.
- Planerade, pågående och avbrutna vårdinsatser.

Överlämnande av uppgifter

Tips lämnas muntligen per telefon eller skriftligen på webben:

Alingsås, Lerum, Vårgårda, Herrljunga (Polisområde Älvsborg): 010-566 28 95.

Övriga kommuner:

Telefon: 114 14, säg ”tips” i talsvar.

Webb: [Tipsa polisen via webb](#) (lämna kontaktuppgifter för uppringning).⁶

Ring 112 vid pågående eller nära förestående allvarligt våld.⁷

Vid kontakt med polisen:

- Uppge att du vill tipsa polisen om risk för allvarligt våld med stöd av 10:18c OSL.
- Uppge att du misstänker att våld förekommit tidigare, utan att i detalj beskriva våldet.⁸
- Lämna övriga uppgifter som får lämnas ut, inklusive de riskfaktorer du identifierat utöver våld.

Chef/arbetsledare kan stå som uppgiftslämnare.

Vid osäkerhet kan polis konsulteras aidentifierat.

Polisen avslöjar inte vem som lämnat ett tips.

Efter tips bedömer polisen vilka åtgärder som ska vidtas. Det kan exempelvis vara att informera aktuellt lokalpolisområde så att de kan arbeta brottsförebyggande eller lägga den nya informationen till en befintlig brottsutredning. Polisen kan också vilja ta upp en polisanmälan.

⁶ Tipsformuläret är krypterat.

⁷ Underlåtelse att avslöja pågående allvarlig brottslighet kan vara straffbart enligt 23 kap. 6 § Brottsbalken.

⁸ Observera att uppgifterna om tidigare våld ska lämnas i allmänna ordalag, och att konkreta och detaljerade uppgifter om våld vanligtvis inte får lämnas ut.

Andra åtgärder

Andra åtgärder som hälso- och sjukvården ska vidta vid risk för allvarligt våld i nära relationer är att:

- Ge psykisk och fysisk vård med anledning av våldet.
- Göra en anmälan till socialtjänsten enligt 19 kap. 1 § SoL vid oro för minderåriga barn.
- Säkerställa att det är säkert för den våldsutsatta att gå hem. Om inte – kontakta socialtjänst/socialjour.
- Informera om stöd som andra samhällsaktörer erbjuder våldsutsatta och våldsutövare, inklusive frivilligorganisationer, och förmedla kontakt med socialtjänsten vid samtycke.
- Samverka internt inom hälso- och sjukvården och externt med andra aktörer om patienten har behov av insatser från flera verksamheter, så att insatserna inte motverkar varandra. Beakta behovet av trygghet och säkerhet hos våldsutsatta och barn som bevittnat våld. Vid samverkan med socialtjänsten ska en samordnad individuell plan upprättas (SIP).

Om patienten har en allvarlig psykisk störning och riskerar att utöva allvarligt våld mot en närstående: Överväg om patienten uppfyller kriterierna för LPT (Lag om psykiatrisk tvångsvård).

Dokumentation

Om uppgifterna kommer från en våldsutsatt patient ska dokumentation göras i patientjournal. Dokumentera att du tipsat polisen med stöd av 10 kap. 18 c § OSL, vad som väckt oro för allvarligt våld, vilken bedömning som gjorts och vilka åtgärder som vidtagits. Dokumentation ska göras i mallen *Undantag från direktåtkomst* under sökordet *Våldsutsatthet i nära relationer*.

Stöd för tillämpning

[Åtgärdskort 10 kap. 18 c § OSL \(pdf\)](#)

[Tipsa polisen \(kunskapsstöd på hemsida\)](#)

[Ställa frågor om våldsutsatthet och våldsutövning \(pdf\)](#)

[Genväg till forskning: Riskfaktorer vid dödligt våld i nära relationer \(pdf\)](#)

Uppföljning

Vårdpersonal som tipsat polisen med stöd av 10 kap. 18 c § OSL ombeds besvara en anonym [enkät](#).

Innehållsansvarig

Mari Brännvall, Västra Götalandsregionens kompetenscentrum om våld i nära relationer, VKV.

Relaterad information

[Regional medicinsk riktlinje, Våld i nära relationer – indikationer och handläggning.](#)

[Regional medicinsk riktlinje, Barn under 18 år som far illa eller riskerar att fara illa inklusive barn som har bevittnat/ upplevt våld – indikationer och handläggning.](#)

[Länsgemensam riktlinje vid oro för väntat barn.](#)

[Blankett: Orosanmälan gällande barn och unga](#)

[Guide – Hot och våld, otillåten påverkan](#)

[HSLF-FS 2022:39. Socialstyrelsens föreskrifter och allmänna råd om våld i nära relationer.](#)

[Regeringens proposition 2020/21:163. Förebyggande av våld i nära relationer.](#)

[Socialstyrelsen \(2023\) Våld i nära relationer. Handbok för socialtjänsten, hälso- och sjukvården och tandvården.](#)

[Socialstyrelsen \(2025\) Nationellt kunskapsstöd med rekommendationer: Våld i nära relationer Stöd till beslutsfattare och personal i hälso- och sjukvården och tandvården.](#)

Information om handlingen

Handlingstyp: Rutin

Gäller för: Västra Götalandsregionen

Innehållsansvar: Mari Brännvall, (thebr7), Utvecklingsledare

Granskad av: Mari Brännvall, (thebr7), Utvecklingsledare

Godkänd av: Carina Eliason, (care14), Områdeschef

Dokument-ID: SSN12865-780821730-851

Version: 2.0

Giltig från: 2025-08-14

Giltig till: 2027-07-02