

Aktuella riktlinjer för behandling av astma hos vuxna

Monica Arvidsson

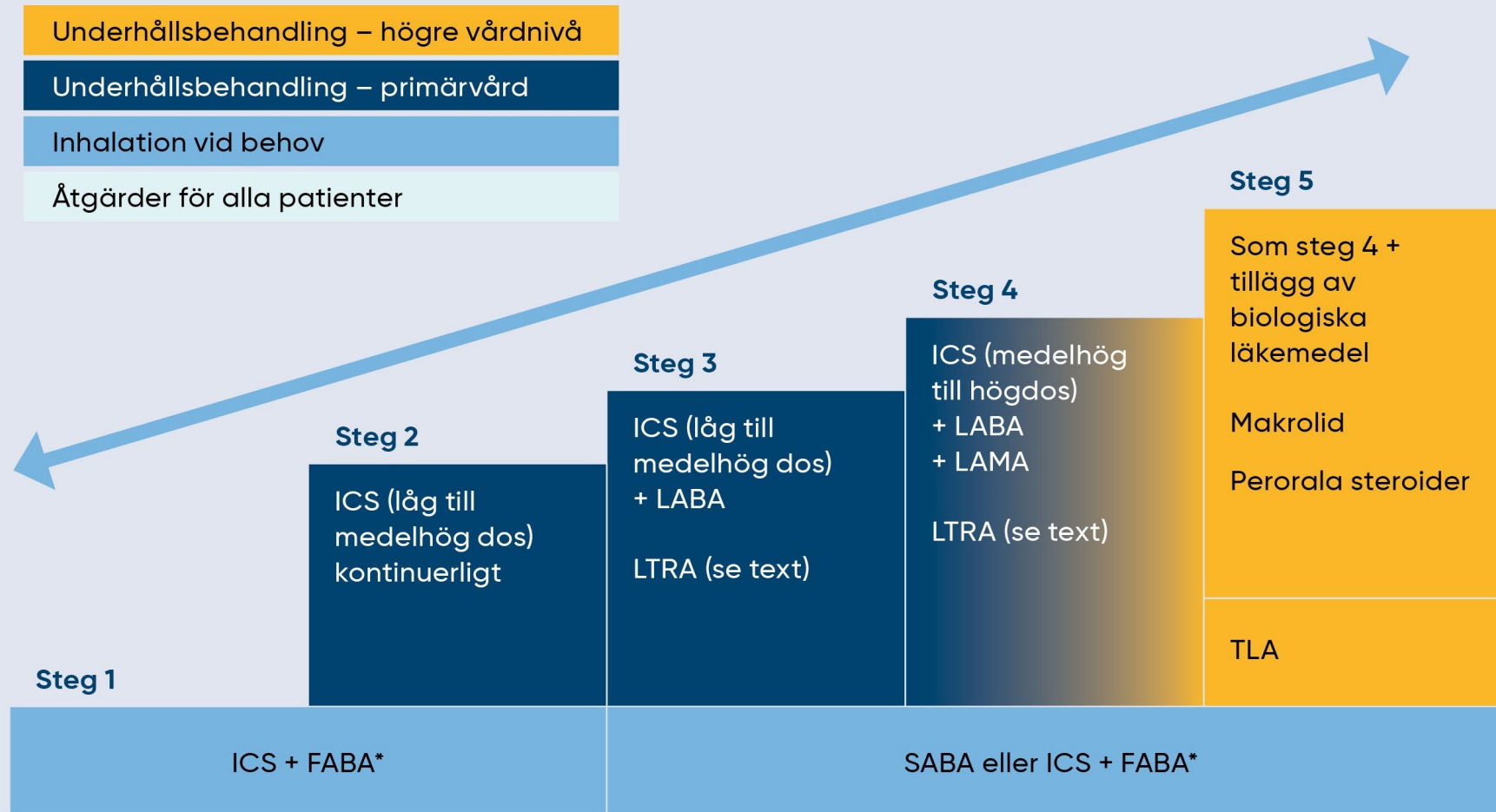
**Allergisektionen
Sahlgrenska Universitetssjukhuset**

Astma hos vuxna

Behandlingsrekommendation mars 2023

www.lakemedelsverket.se

Behandlingstrappan



Astmautbildning, inhalationsteknik, stöd för följsamhet och skriftliga behandlingsplaner.
Utvärdera faktorer som kan orsaka symtomförsämring.



**GLOBAL STRATEGY FOR
ASTHMA MANAGEMENT AND PREVENTION**

NATIONAL INSTITUTES OF HEALTH
National Heart, Lung, and Blood Institute

REVISED 2002

Regionala medicinska riktlinjer astma hos vuxna

www.vgregion.se/lakemedel/andning

**(Revidering i enlighet med
läkemedelsverkets nya riktlinjer pågår)**

Huvudbudskap

**Alla vuxna som har astmadiagnos
ska ha inhalationssteroider!**

**(Positiv behandlingseffekt
förutsätter att diagnosen är
korrekt)**

Några nyheter i 2023 års riktlinjer

- **Nytt begrepp FABAs (Fast-acting beta-2-receptor-agonist).**
- **I begreppet FABAs inkluderas snabbverkande beta-2-agonister med kort verkan (SABA) samt snabbverkande och långverkande beta-2-agonister.**
- **Inhalationssteroider (ICS) sätts in tidigt även på patienter som sällan har symptom**
- **Om symptom högst 2 ggr/månad ges som enda behandling ICS+FABA i kombinationsinhalator vid behov (i Sverige är för närvarande kombinationen ICS+FABA endast tillgänglig som ICS+formoterol).**
- **Kombinationsinhalator ökar följsamheten till att ICS ska ges samtidigt som beta-2-agonist**

Definition av astma

- **Heterogen sjukdom med kronisk luftvägsinflammation och variabel luftvägsobstruktion**
- **Astma finns i alla åldrar och kan debutera i alla åldrar**
- **Astma kan debutera även hos äldre och då lätt förbises eller misstolkas**

Astma finns i alla åldrar och kan debutera i alla åldrar



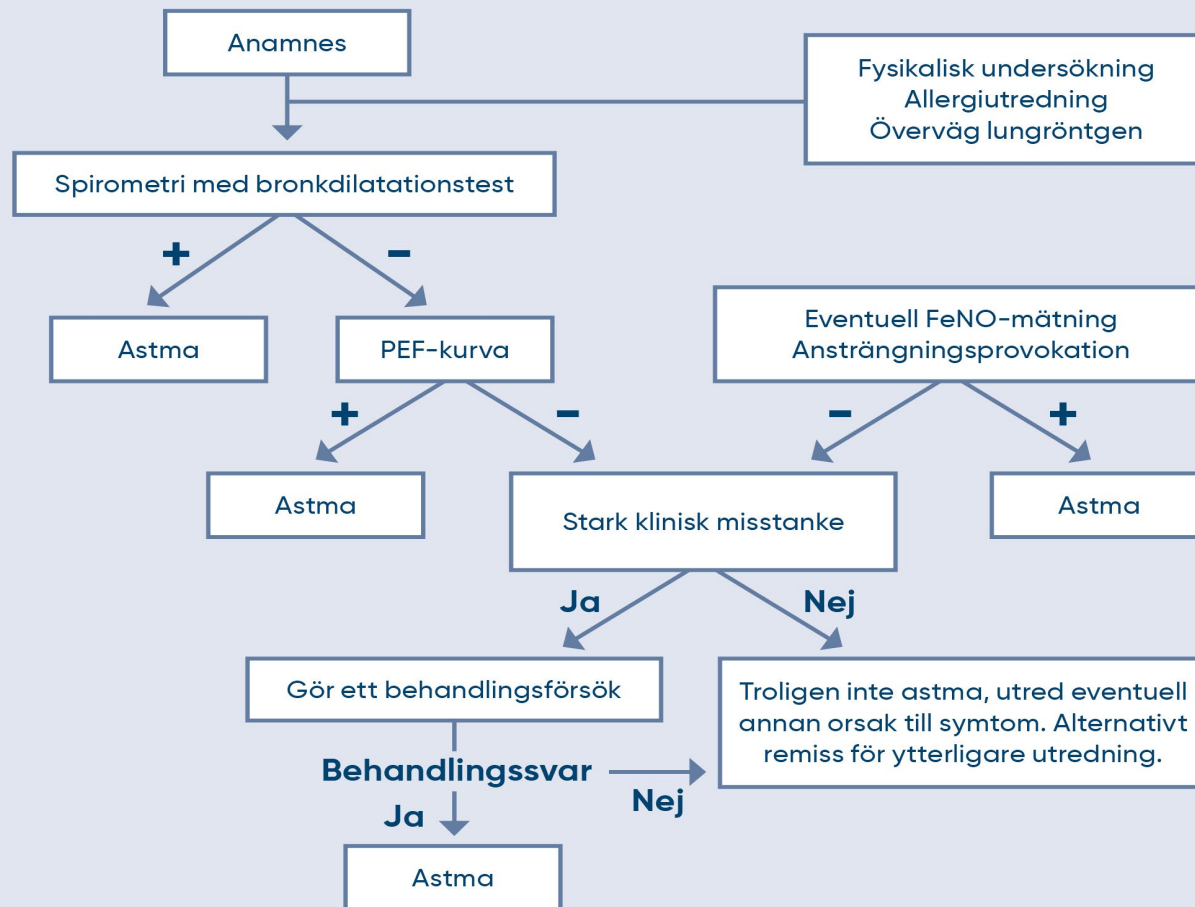
**En korrekt diagnostik är
förutsättningen för en
framgångsrik behandling av
astma**

**Normal spirometri med
reversibilitetstest utesluter inte
astmadiagnos**

Astmadiagnostik är inte alltid lätt

- Grundläggande är en noggrann **anamnes** (heriditet, rökning, exponeringar, yrke, allergi, rinit, typ av symtom, triggers etc)
- **Spirometri med reversibilitetstest** ska alltid utföras och helst innan läkemedel insättes
(OBS! Normal lungfunktion utan reversibilitet utesluter inte astma)
- Andra metoder kan behövas: **PEF-variabilitet, bronkiella provokationer, FeNO, s-eosinofila)**
- **Behandlingsförsök med utvärdering**

Diagnostik - utredningsflöde



Behandlingsmål vid astma

- **Symtomfrihet dygnet runt, även vid fysisk aktivitet**
- **Förhindra exacerbationer**
- **Förhindra lungfunktionsnedsättning**
- **Tolererbara biverkningar av läkemedel**

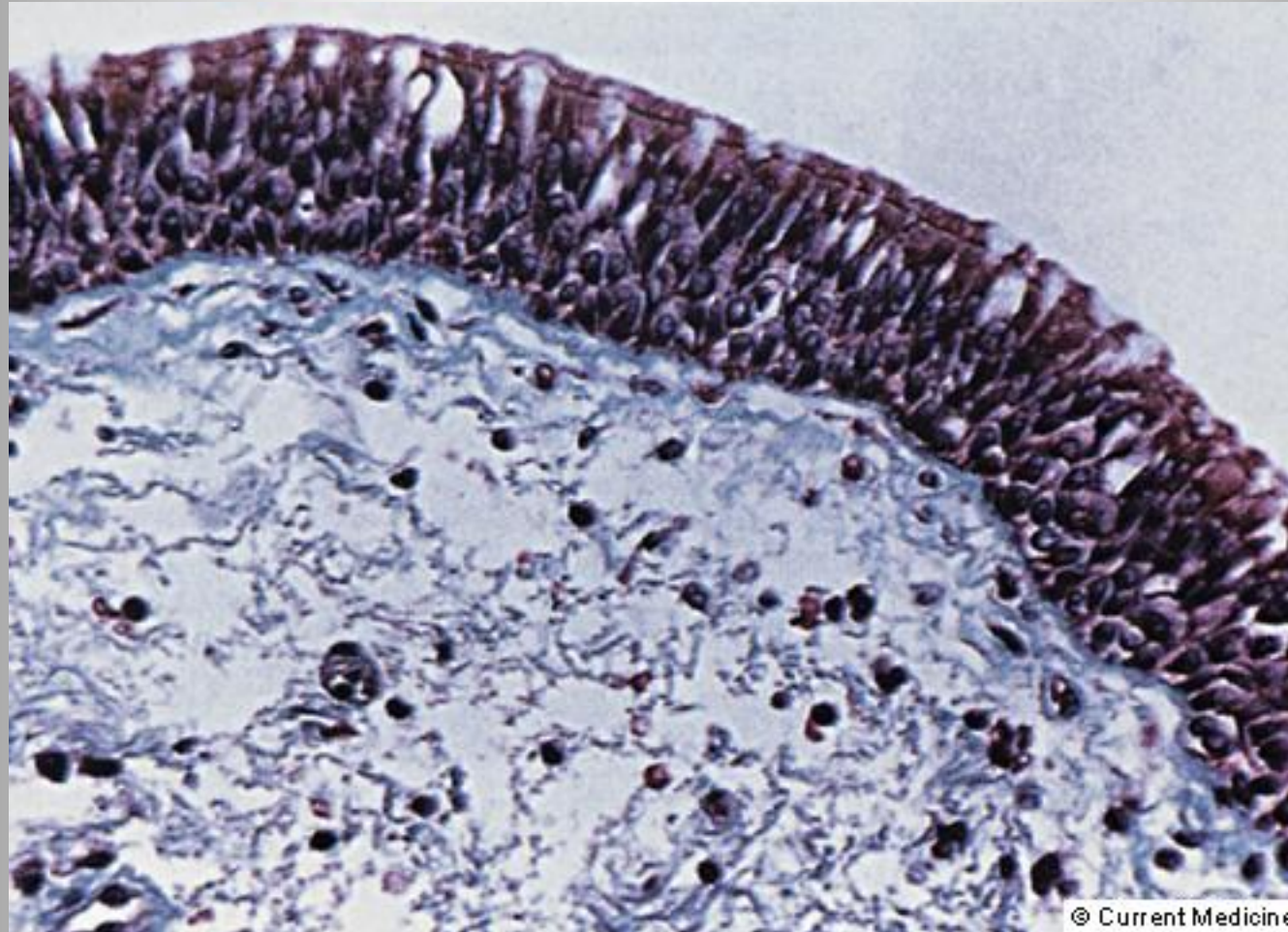
Icke farmakologisk behandling

- **Rökstopp**
- **Miljöåtgärder (allergen, irriteranter, yrkesexponering)**
- **Råd om fysisk aktivitet**
- **Viktning vid obesitas**
- **Patientutbildning**

Astmaläkemedel i inhalationsform

- **ICS** (inhalationskortikosteroider)
- **SABA** (snabb- och kortverkande B2-stimulerare, salbutamol, terbutalin)
- **FABA** (snabbverkande B2-stimulerare oavsett kort eller lång verkan, SABA eller formoterol)
- **LABA** (långverkande B2stimulerare oavsett långsam eller snabbt insättande effekt, salmeterol, formoterol, vilanterol mm)
- **LAMA** (långverkande muskarinreceptorantagonister/antikolinergika)

Kronisk inflammatorisk sjukdom



Farmakologisk behandling

- **Alla vuxna patienter oavsett svårighetsgrad ska ha inhalationskortikosteroider**
- **Underhållsbehandling med ICS ges i lägsta möjliga dygnsdos som håller astman under kontroll**

Val av behandling

- **Behandlingen kan justeras uppåt och nedåt i behandlingstrappan utifrån sjukdomskontroll och hur sjukdomen varierar över tid**
- **Sjukdomens svårighetsgrad baseras på vilket steg i trappan som ger patienten fullgod sjukdomskontroll**
- **Inhalationsteknik och följsamhet till behandling ska alltid följas upp innan behandlingen ändras**

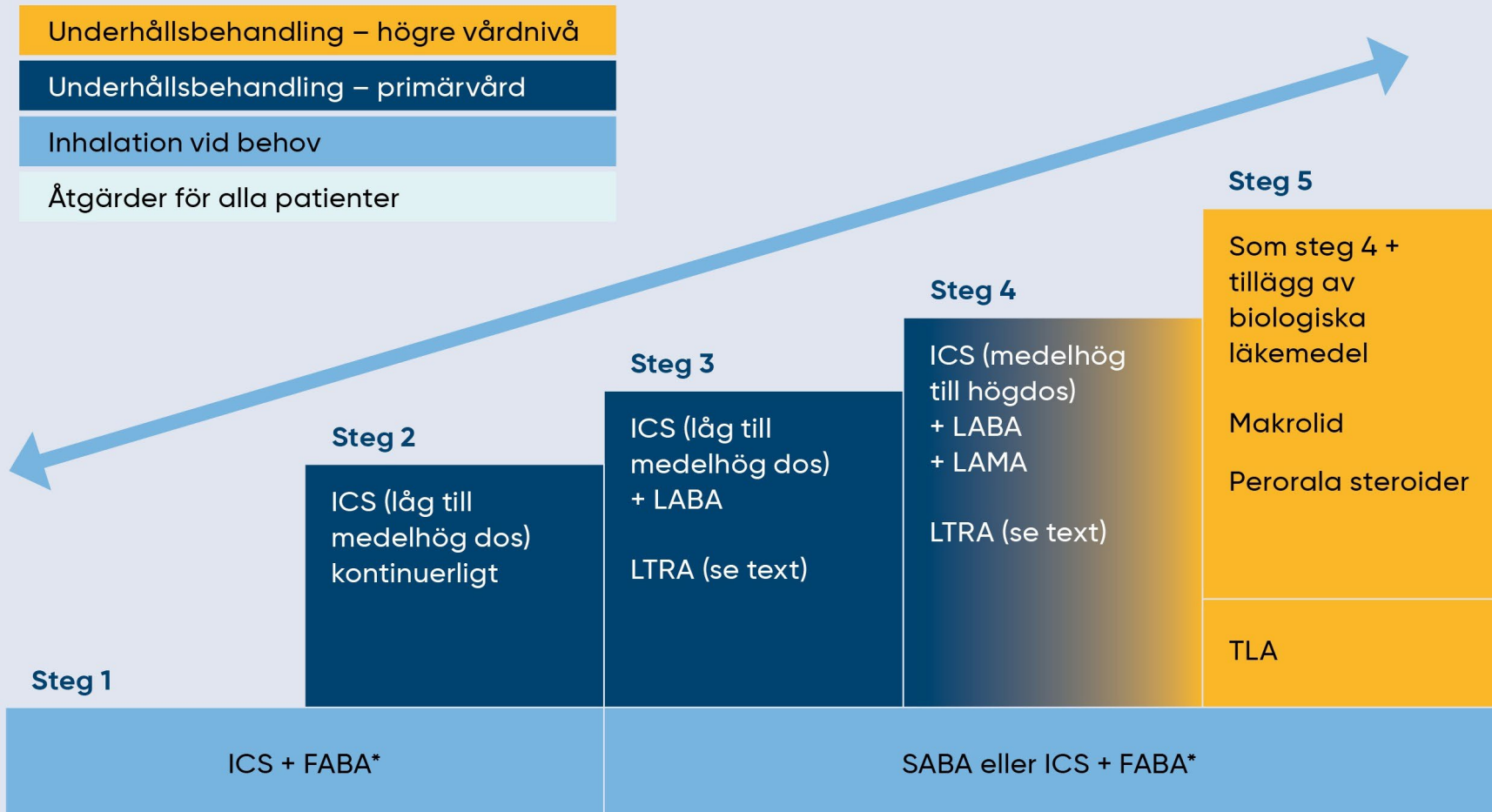
Farmakologisk behandling

- **Steg 1: Vid astmasymptom **högst 2 ggr/månad** insätts ICS i låg dos i kombinationsinhalator med FABA och tas vid behov.**
- **Fast kombination rekommenderas för bättre följsamhet gällande ICS.**
- **Tidigare insättning av ICS jämfört med förutvarande rekommendationer**
- **OBS! Diagnostik kan vara besvärlig vid lindrig astma. Utvärdera!**

Farmakologisk behandling

- **Steg 2: Vid astmasymptom > 2 ggr/månad insätts ICS i låg till medelhög dos **dagligen** med tillägg av ICS+FABA vid behov**
- **ICS + FABA rekommenderas som tillägg vid behov istället för SABA**

Behandlingstrappan



Astmautbildning, inhalationsteknik, stöd för följsamhet och skriftliga behandlingsplaner.
Utvärdera faktorer som kan orsaka symtomförsämring.

Farmakologisk behandling

- **Steg 3: Underhållsbehandling med ICS i låg till medelhög dos i kombination med LABA (ICS+LABA).**

Kan tas på två sätt:

- **ICS+formoterol som underhållsbehandling + vid behov**

alternativt

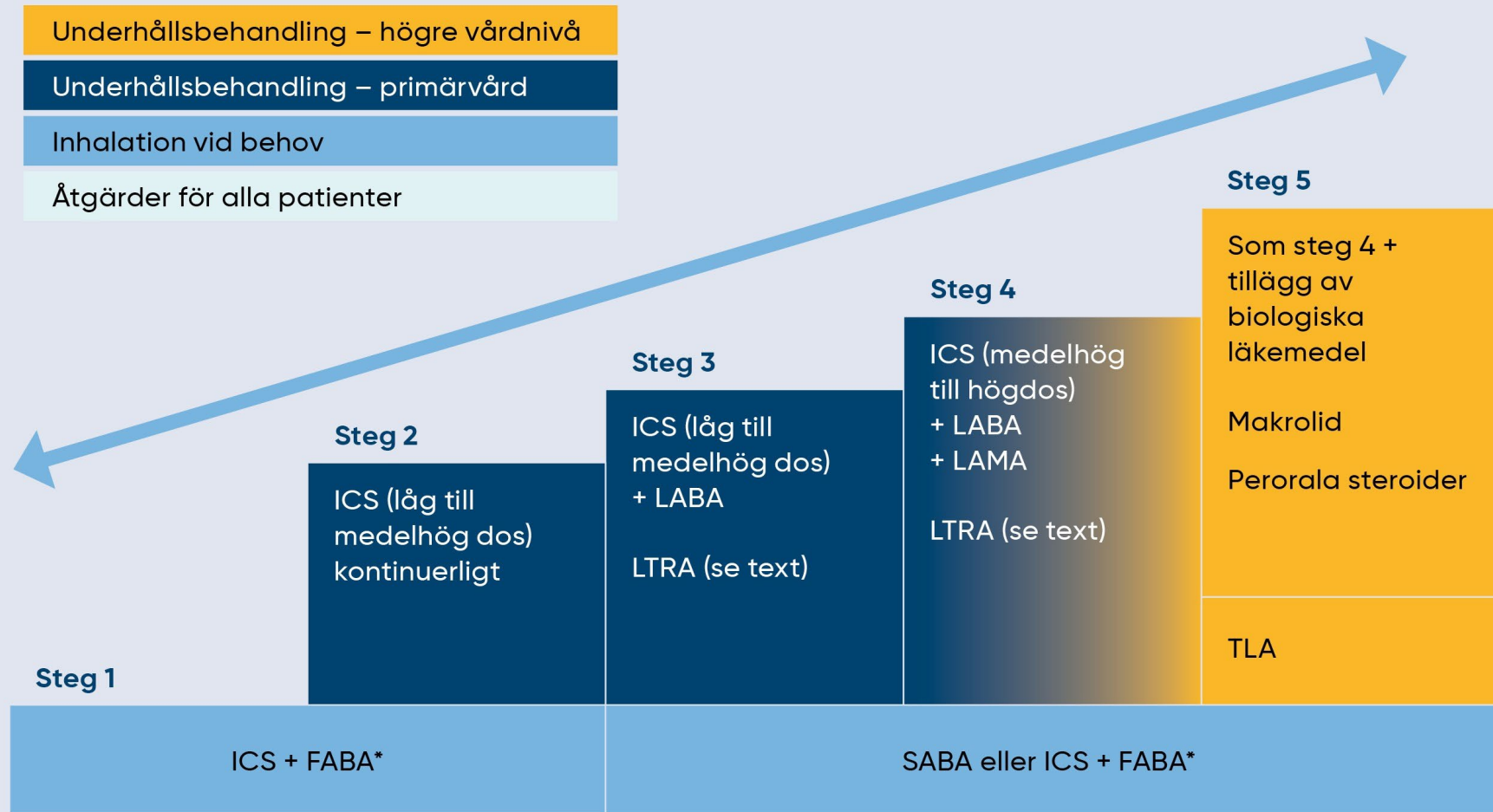
- **ICS+ LABA av annan typ än formoterol som underhållsbehandling + SABA vid behov**
- **Antileukotrien som tillägg kan övervägas**

Farmakologisk behandling

Steg 4: ICS + LABA i medelhög till hög dos enligt alternativ i steg 3 + tillägg med LAMA.

Tillägg med antileukotrien kan övervägas

Behandlingstrappan



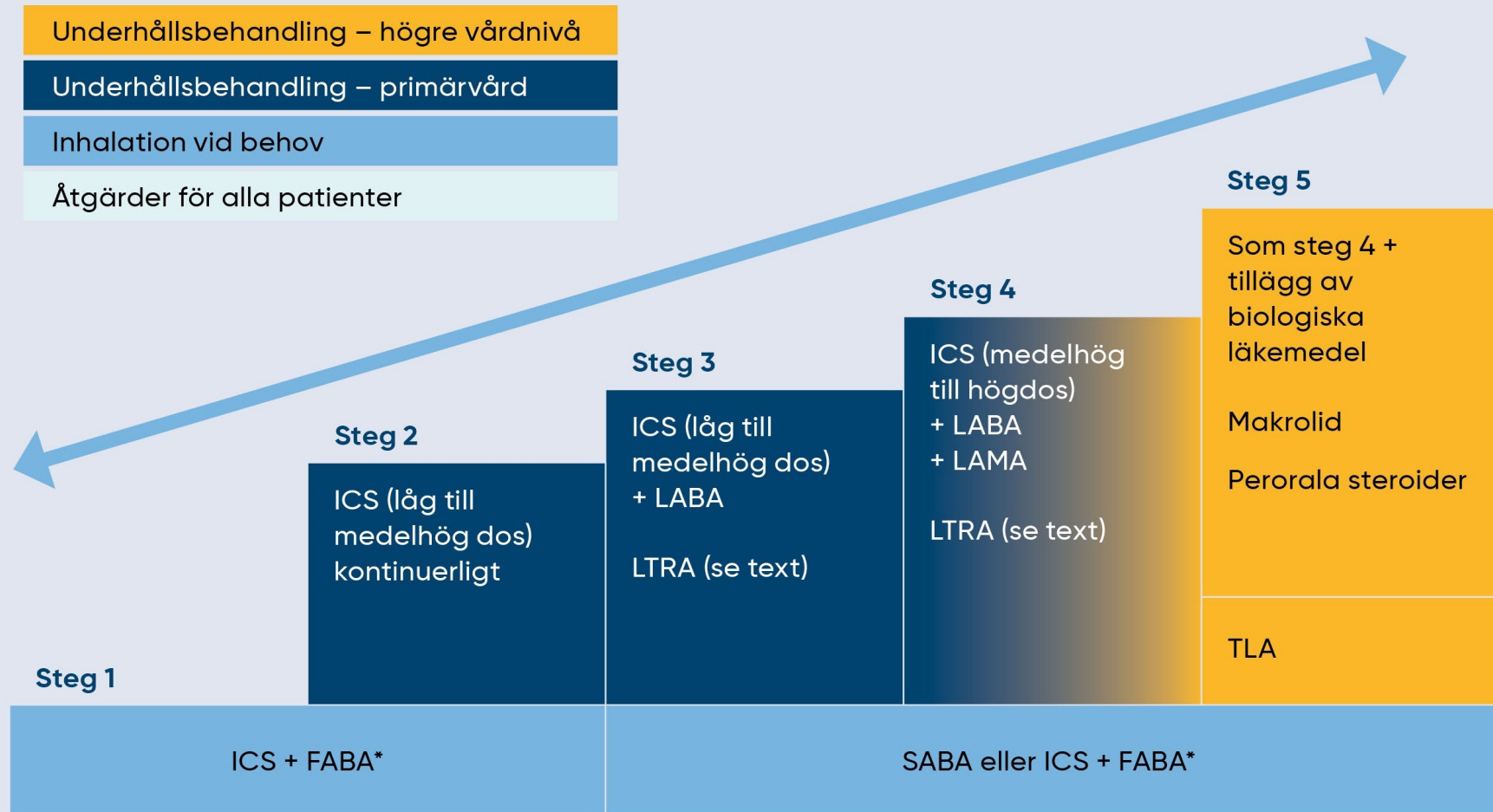
Astmautbildning, inhalationsteknik, stöd för följsamhet och skriftliga behandlingsplaner.
Utvärdera faktorer som kan orsaka symtomförsämring.

Farmakologisk behandling

Steg 5: Vid svår grad av astma med otillräcklig effekt av ICS i högdos och olika tilläggs läkemedel överväg biologiska läkemedel (omalizumab, mepolizumab/reslizumab/benralizumab, dupilumab/tezepelumab) alternativt TLA eller makroolidantibiotikum för att om möjligt undvika underhållsbehandling med per orala steroider

Dessa patienter ska alltid remitteras till mottagning specialiserad på astma!

Behandlingstrappan



Astmautbildning, inhalationsteknik, stöd för följsamhet och skriftliga behandlingsplaner.
Utvärdera faktorer som kan orsaka symtomförsämring.

Graviditet och astma

Underhållsbehandling som hos icke-gravida

Akutbehandling som hos icke-gravida!

Ska man ändra medicineringen på alla patienter?

- **Var pragmatisk och prioritera rätt**
- **Börja med nya patienter och patienter vars astma inte är under kontroll**
- **Patienter med god astmakontroll som sällan tar SABA behöver inte prioriteras**
- **Det är fortfarande OK med ICS+annan LABA än formoterol samt SABA vb om detta är det bästa valet för patienten och astman är under kontroll**

REKlistan

- **Förstahandsval passar till de flesta patienterna (kombination av pris, OK inhalator, finns för flera substanser/kombinationer)**
- **Andrahandsval väljs om förstahandsval inte är lämpligt eller om förstahandsval inte fungerat trots noggrann uppföljning, för att garantera alla patienter individuell och anpassad behandling**
- **Orsak till byte kan vara svårigheter med inhalation, biverkningar, bristande effekt etc.**

Uppföljning av behandlingseffekt essentiellt

Uppföljning

- **Strukturerad uppföljningsanamnes vad gäller symptom med hjälp av strukturerat frågeformulär som t.ex. Asthma Control Test (ACT)**
- **Förekomst av exacerbationer?**
- **Biverkningar?**
- **Spirometri – lungfunktion normaliserad?**
- **Kontroll inhalationsteknik vid varje besök**
- **Värdera följsamhet till behandling**
- **Fortsatt patientutbildning**

Vanliga orsaker till dålig astmakontroll

- **Pat tar inte läkemedlet enligt ordination**
- **Felaktig inhalationsteknik**
- **Fortsatt exponering för allergen, irriteranter, yrkesexponering, olämpliga läkemedel**
- **Komorbiditeter**
- **Fel diagnos**

Astmabehandling

- **Av miljöskäl är pulverinhalator att föredra framför spray**
- **OBS! Tänk dock på hållbarhet efter bruten förpackning och förpackningsstorlek (anpassa)**
- **Om patienten behöver spray och spacer för att få en fungerande inhalationsbehandling måste detta förskrivas**
- **Nya miljövänligare drivgaser är framtagna och kommer sannolikt att börja användas från 2024**

Sammanfattning av huvudbudskap

- En normal spirometri utesluter inte astma då luftvägsobstruktion varierar.
- Vid misstanke om astma ska utredningen fortsätta
- Ett nytt begrepp, FABAs, introduceras – fast-acting beta-2-receptor agonist
- Behandlingstrappan utgör underlag för val av behandling
- Inhalationssteroider ska ordineras till alla vuxna med astma
- Astmans svårighetsgrad baseras på hur mycket läkemedel som behövs för att uppnå astmakontroll
- Diagnos och behandling ska följas upp regelbundet.

Tack för att ni lyssnat!

