

Smittskydd Västra Götaland
2024-07-09

Luftvägsinfektioner säsongen 2023–2024

Sammanställning av vinter- och vårsäsongen 2023–2024
för covid-19, influensa och RS-virus

Datum: 2024-07-09

Dokumentnamn: Luftvägsinfektioner säsongen 2023–2024

Diarienummer: SMSK 2024-00049

Beslutad av: Thomas Wahlberg

Kontaktperson: Thomas Wahlberg, Smittskydd Västra Götaland

Telefon: 010 – 441 24 00

E-post: smittskydd@vgregion.se

Sammanfattning

Säsongen 2023–2024 var sammantaget förhållandevis mild avseende bekräftade fall med covid-19, influensa och RS-virus.

Rapporten sammanfattar säsongen för influensa och RS-virus från vecka 40 år 2023 till vecka 20 år 2024 i Västra Götaland.

För covid-19 finns ingen sådan säsongsbaserad övervakningsperiod definierad. Smittspridningen av covid-19 är fortsatt svår att förutse, men den har återkommande varit som störst mellan sen höst och tidig vår. I den här sammanfattningen redovisas perioden från vecka 22 år 2023 till vecka 21 år 2024.

Covid-19

Under perioden 29 maj, 2023 till 26 maj, 2024 var smittspridningen som högst under november och december 2023. Ökningen började under slutet av september och högst antal fall rapporterades i slutet av november (vecka 47). Smittspridningen låg sedan kvar på en hög nivå fram till vecka 51, då antalet fall började minska.

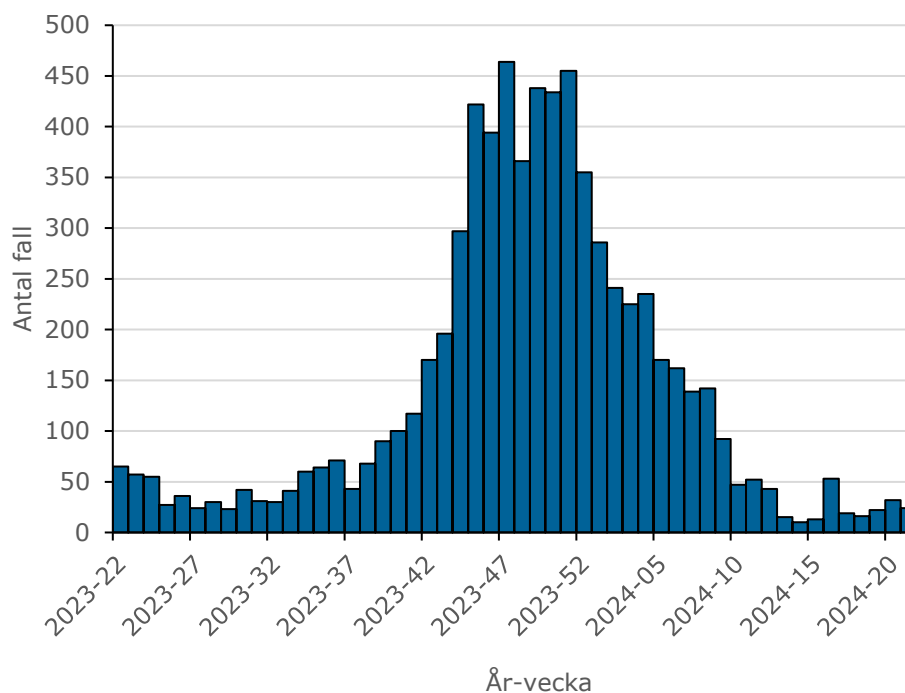
Antalet intensivvårdade patienter, mängden virus i avloppsvattnet samt andelen positiva fall av de som testas, indikerar också att smittspridningen var som högst under november och december. Topparna skiljer sig något från antalet bekräftade fall, vilket är förväntat utifrån sjukdomens förlopp.

Sammantaget var det en stor smittspridning av covid-19, men antalet svårt sjuka personer var betydligt färre jämfört med pandemins första faser.

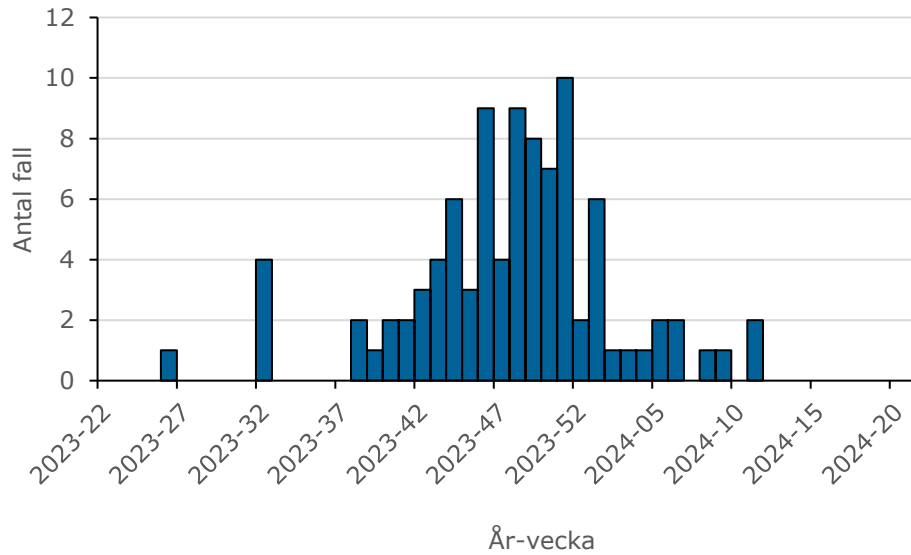
Provtagningen för covid-19 har ändrats flera gånger under pandemin, varför tidsperioderna inte är helt jämförbara. För längre tidsserier och antal fall på äldreboenden och avlidna finns fler diagram tillgängliga i Folkhälsomyndighetens faktablad.

[Bekräftade fall av covid-19 \(folkhalsomyndigheten.se\)](https://www.folkhalsomyndigheten.se)

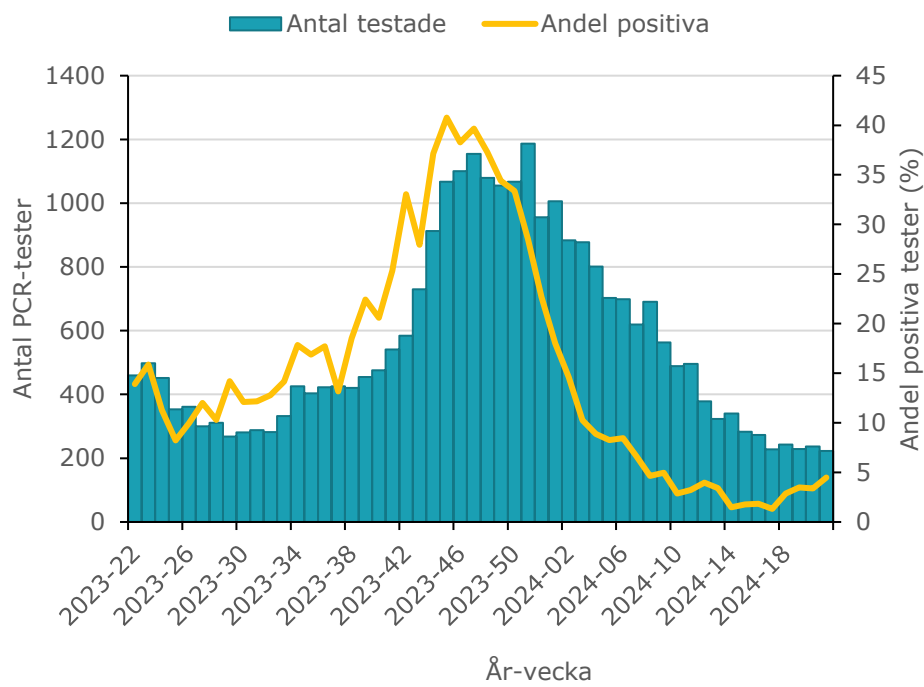
Figur 1. Antal fall med covid-19 vecka 22, 2023 till vecka 21, 2024.

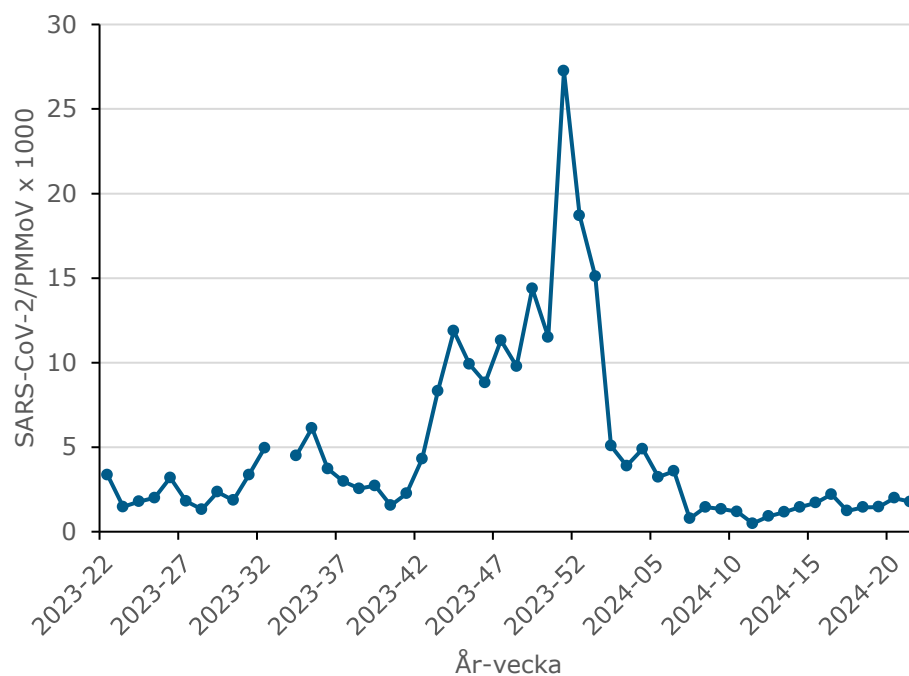


Figur 2. Antal nya intensivvårdade fall med covid-19 per vecka.
Källa: Folkhälsomyndigheten



Figur 3. Antal testade och andel positiva tester för SARS-CoV-2.



Figur 4. Mängd SARS-CoV-2-virus i Ryaverkets avloppsvatten.**Källa: SLU**

Diagrammet visar förhållandet mellan mängden SARS-CoV-2-virus i avloppsvattnet och ett annat vanligt förekommande virus (PMMoV). Prover analyseras från Ryaverket, vilket är Göteborgs största reningsverk. För beskrivning av metod, se referens nedan. Källa: SLU¹

¹ Székely, A. J., Malmberg, M., Vargas, J., Mohamed, N., Dafalla, I., Petrini, F., Davies, L. (2023). Dataset of SARS-CoV-2, influenza A and influenza B virus content in wastewater samples from wastewater treatment plants in Sweden. <https://doi.org/10.17044/scilifelab.14256317>.

Influensa

Under säsongen 2023–2024 rapporterades färre influensafall (1 919) än säsongen innan (2 559). En ökning sågs i början av december, vilket var något senare än ökningen av covid-19 började. Någon markant influensatopp noterades inte under säsongen. De sex senaste influensasäsongerna visas i figur 5.

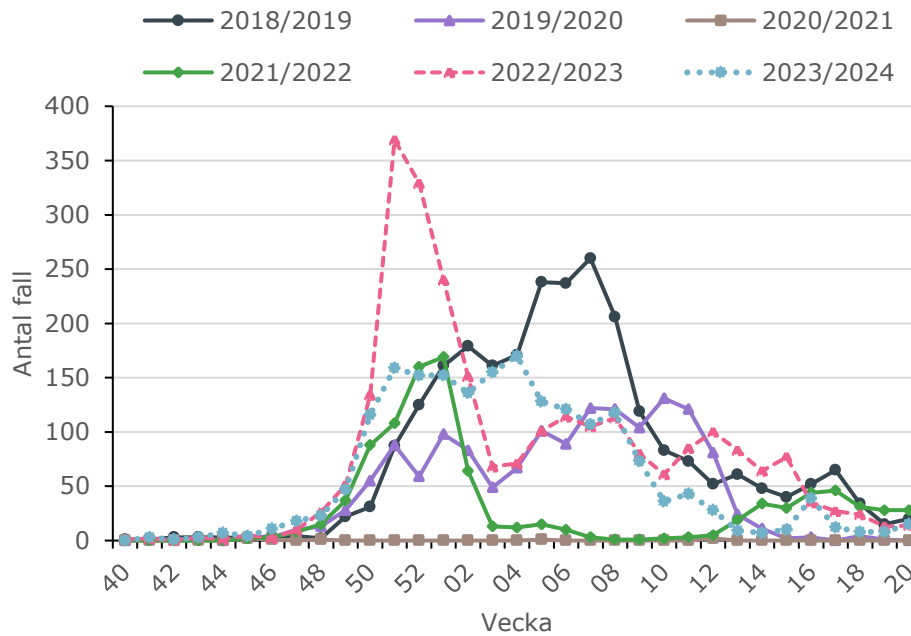
Under säsongen 2023–2024 dominerade influensa A (95 procent) och influensa B (5 procent). Fallen med influensa B rapporterades under den senare delen av säsongen. Högst incidens såg bland barn och äldre, vilket avspeglar de som provtogs, se figur 6.

Enligt preliminära uppgifter från Vega² den 2 juli, 2024 vårdades (till och med vecka 13) 1 047 personer på sjukhus under säsongen 2023–2024, vilket är något färre än säsongen innan. Figur 7 visar att antalet sjukhusvårdade med diagnosen influensa var som högst några veckor efter årsskiftet.

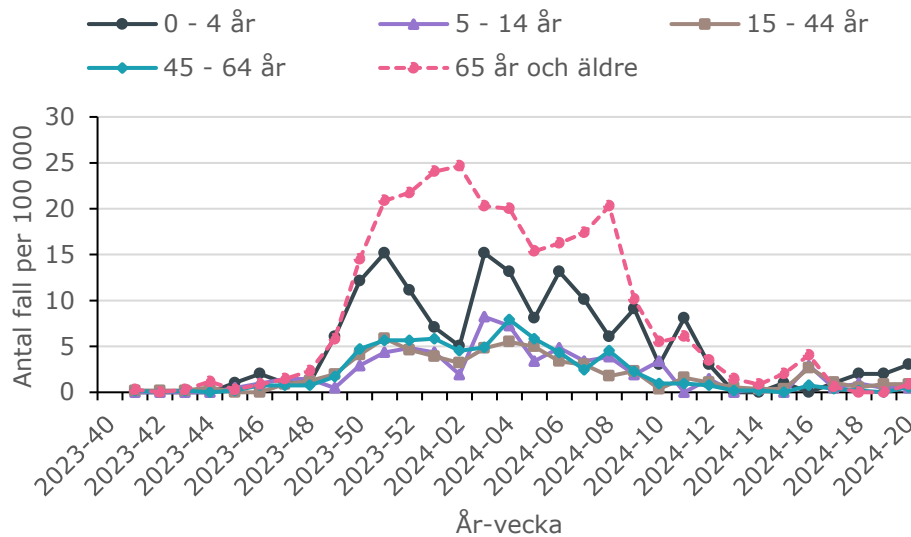
I samband med covid-19-pandemin infördes PCR-metoder där både influensa, RS-virus och SARS-CoV-2 ingick. Detta gör att man inte riktigt kan jämföra säsonger med varandra.

² Vega är en vårddatabas i Västra Götalandsregionens som omfattar information om vård för såväl offentlig som privat driven primärvård, sjukhusvård och specialistvård inom och utom regionen.

Figur 5. Antal fall med influensa A och B vecka 40 – 20, per säsong, åren 2018–2024.

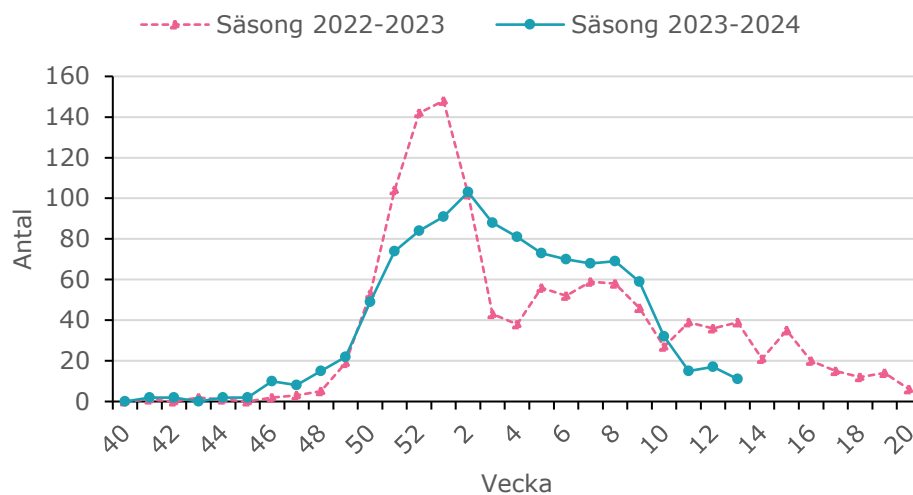


Figur 6. Incidens av influensa A och B per åldersgrupp och vecka säsongen 2023–2024.



Figur 7. Antal personer med diagnosen influensa, sjukhusvårdade per vecka 40–20 de senaste två säsongerna.

Källa: Vega

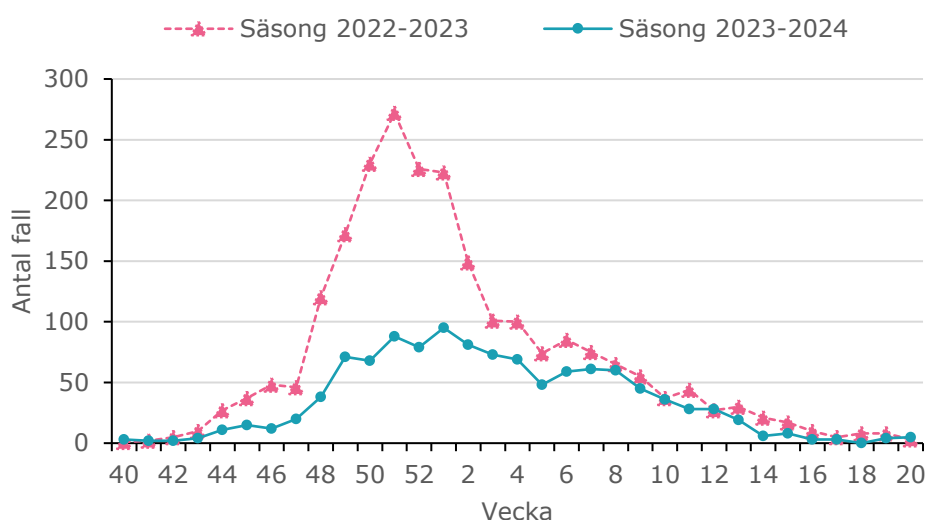


Kommentar: Diagrammet visar uppgifter från Vega över antalet personer i Västra Götaland med vårdtillfälle på sjukhus, diagnostiserade med influensa, per vecka (ICD10-kod J09, J10, J11). Det finns en fördröjning i registreringen därför redovisas data enbart fram till vecka 13 år 2024.

RS-virus

Även infektion med RS-virus ökade i början av december, men någon kraftig topp sågs inte under säsongen, se figur 8. RS-virus är en diagnos som hör till de frivilligt inrapporterade sjukdomarna och siffrorna baseras enbart på PCR-positiva prover. I samband med covid-19-pandemin infördes PCR-metoder där både influensa, RS-virus och SARS-CoV-2 ingår. Detta innebär att fler åldersgrupper jämfört med tidigare år diagnostiserades.

Figur 8. Antal fall med RS-virus vecka 40–20, de senaste två säsongerna. Källa: Folkhälsomyndigheten



Figur 9. Antal testade för RS-virus och andel positiva tester vecka 40–20. Källa: Folkhälsomyndigheten

