

Gäller för: Lager och distribution, Försörjningsförvaltningen

Innehållsansvar: Sara Lindberg, (sarda9), Processledare

Granskad av: Peter Rundgren, (petru5), Avdelningschef

Godkänd av: Christopher Eriksson, (chrer24), Områdeschef

Giltig från: 2025-05-07

Giltig till: 2027-05-06

Rutin för utrymning vid brand eller annan fara på Sisjödepån

Den här rutinen gäller specifikt Sisjödepån. Det är viktigt att alla medarbetare vet vad som gäller vid utrymning och vart man samlas vid utrymning.

Syfte

Att säkerställa en effektiv och säker utrymning vid brand på Sisjödepån.

Ansvar

Utrymningsansvarig ansvarar tillsammans med sin utrymningsorganisation att arbetsplatsen blir utrymd.

Varje medarbetare har ett personligt ansvar att följa rutinen för utrymning.

Omfattning

Rutinen gäller vid utrymning på grund av brand eller annan olycka och omfattar all personal Sisjödepån.

Utförande

Vid brand, olycka eller annan fara

- Rädda först dom som är i uppenbar fara

- Larma genom att ringa 112 (00112 fast telefon) och tryck in brandlarmsknappen
- Varna övriga som hotas av faran
- Släck branden om det bedöms möjligt
- Utrym via trapphusen och bege er till återsamlingsplatsen som är vid lyktstolpe mellan Datavägen 23 och 25
- Använd ej hissarna

Vid utrymning

Sisjödepån är indelad i olika utrymningszoner där varje utrymningsledare har en utrymningspärm som innehåller en gul väst, ficklampa och checklista för utrymning.

- Utrymningsansvarig har orange väst och har en pärm med checklista avsedd för sig. Utrymningsansvarig är den som möter upp Räddningstjänsten.
- Ta på reflexväst
- Ta med ficklampa, pärm och telefon
- Gå till centralapparaten och se var det larmar ifrån
- Kontrollera vilken sektion/detektor som har utlöst larmet, se sedan till att du/någon skyndsamt beger sig dit för att kontrollera vad orsaken är
- Kontakta larmcentralen och informera om synlig orsak finns till larmet
- Ta dig till återsamlingsplatsen så fort du kan, OBS ta med dig detta häfte
- Invänta utrymningsledarna och samla upp så mycket information du bara kan innan du möter upp räddningsresurserna
- Vid behov se till att närliggande byggnader/lokaler blir varnade
- Vid behov flytta återsamlingsplatsen till annan säker plats
Vid falsklarm skall information ges till alla anställda om orsak
- Invänta räddningstjänstens återgångsbesked

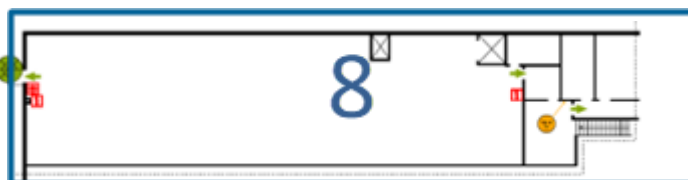
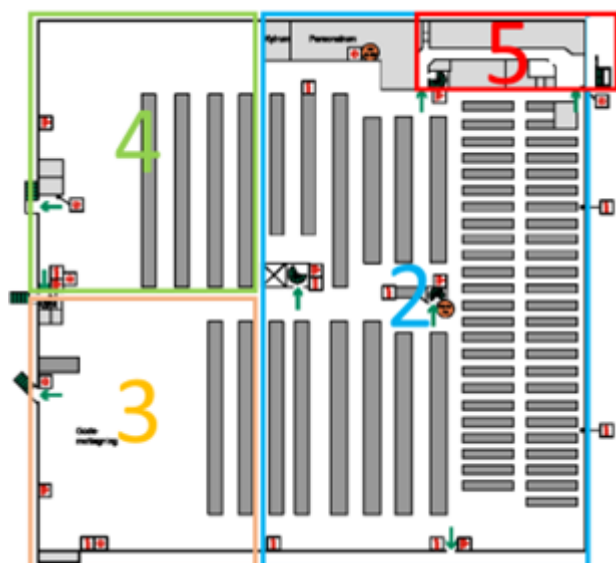
Varje utrymningsledare ansvarar för sin zon och ersätter annan närmaste zon utrymningsledare vid frånvaro.

- Ta på reflexväst, ta med pärm, ficklampa och telefon
- Vid brand eller annan fara samla information från övriga anställda om vad som hänt samt omfattningen av det inträffade, se sedan till att utrymning genomförs. Ta hjälp av övriga anställda
- Zon 3 stoppar inkommande trafik
- Zon 7 stänger dörrarna i källaren
- Se till att rörelsehindrade, eventuellt skadade och besökare får hjälp
- Hänvisa till närmsta utgång eller nödutgång – gå till återsamlingsplats
- Ta trapporna – hissar kan vara en dödsfälla!
- Sök av ditt avsökningsområde och kontrollera att alla utrymt
- Vid brand gör om möjligt ett släckförsök, stäng dörrar och fönster för att hindra eld- och rökspridning
Markera eventuellt ej avsökta områden på medförd avsökningsritning över lokalen
- Vid behov se till att övriga byggnader/lokaler blir varnade
- Se till att ingen beger sig in i avsökningsområdet efter utrymning
- Ta dig till återsamlingsplatsen så fort du kan, kontakta utrymningsansvarig och meddela vad som hänt samt omfattningen av det inträffade och om någon måste evakueras
- Stanna på återsamlingsplatsen – invänta Räddningstjänstens återgångsbesked

Varje medarbetare ansvarar för att utrymma sig själv vid fara.

Befinner man sig i lunchrummet är man i en brandcell. Stanna där tills utrymningsledare eller Räddningstjänsten meddelar annat.

Zonindelning

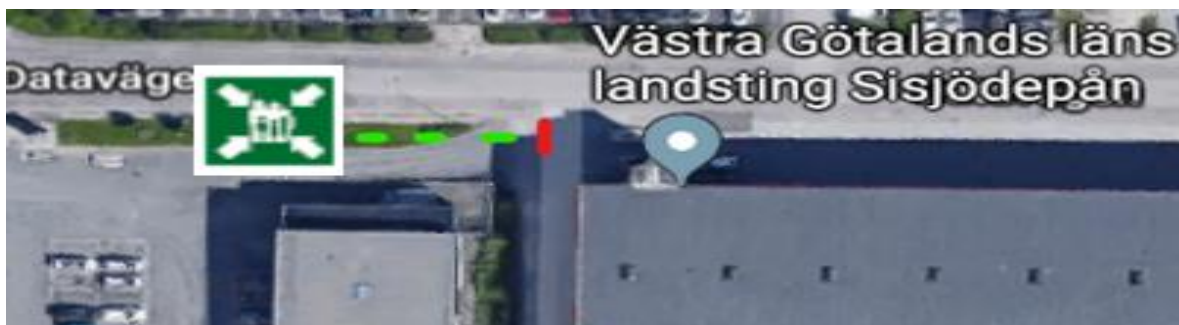


Zon	SOS Alarm 00-112
1	Övergripande
2	Plock
3	Godsmottagning
4	Utleverans
5	Kontor plan 1
6	Kontor plan 2

7	Källaren
8	Sterilen

Återsamlingsplats

Återsamlingspunkt för Sisjödepån är ca 15 meter rakt utanför huvudentrén vid märkt lyktstolpe.



Viktiga kontakter

SOS Alarm	112
Polis, ej akut	114 14
LTiB (växeln)	010-441 00 00
Områdeschef (Christopher Eriksson)	070 - 082 52 45
Förvaltningschef (Lars Loftäng)	076 - 127 54 82

OBS! Utskriven version kan vara ogiltig. Verifiera innehållet.

KSD (IT)	010-473 71 00
Mileway (fastighetsägare)	070 279 58 41
Retta (fastighetsförvaltare)	0772-25 25 20
RC Hiss(hiss)	0771-22 77 00
Sundsvalls Express	070-108 99 65, 073- 804 3774
Easy Bake (Linda Jaklund)	073-504 69 11
Oldana (Petra Karlsson)	070-890 16 64

Information om handlingen

Handlingstyp: Rutin

Gäller för: Lager och distribution, Försörjningsförvaltningen

Innehållsansvar: Sara Lindberg, (sarda9), Processledare

Granskad av: Peter Rundgren, (petru5), Avdelningschef

Godkänd av: Christopher Eriksson, (chrer24), Områdeschef

Dokument-ID: SL12799-680320532-17

Version: 1.0

Giltig från: 2025-05-07

Giltig till: 2027-05-06