



FreeStyle

Libre 2

PLUS **Sensor**

## Dela<sup>1</sup> glukosvärden med familj, vänner och vårdgivare

Nu har vi goda nyheter för personer med diabetes. Appen LibreLinkUp<sup>2</sup> har nu stöd för Omnipod<sup>®</sup> 5 tillsammans med FreeStyle Libre 2 Plus-sensorn.

Det betyder att användare av Omnipod 5 System med FreeStyle Libre 2 Plus nu enkelt kan dela sina glukosvärden<sup>1</sup> med familj, vänner och vårdgivare via LibreLinkUp<sup>2</sup>.

Med LibreLinkUp<sup>2</sup>-appen kan användaren ställa in och ta emot glukoslarm<sup>1,3</sup> – samtidigt som nära och kära hålls uppkopplade<sup>1</sup> för att tillsammans följa glukosnivåerna. Se hur det fungerar på baksidan.

Med LibreLinkUp<sup>2</sup> ska ingen behöva hantera sin diabetes ensam<sup>4</sup>.



Läs mer om hur det fungerar

Har du frågor om appen? Kontakta oss på 020-190 11 11

Bilderna är endast i illustrativt syfte, inte riktiga patienter eller data. Referenser finns på baksidan.

  
Abbott

# Så överförs glukosdata från FreeStyle Libre 2 Plus-sensorn till Omnipod 5-systemet – och vidare till LibreLinkUp<sup>2</sup>-appen



Poden är vattentät med IP28-klassning ner till 7,6 meter i upp till 60 minuter. Omnipod® 5 Handenhet är inte vattentät. Sensorn är vattenresistent ned till 1 meters djup i upp till 30 minuter.

## STEG 1 – Länka ditt Omnipod-konto på webben



Gå in på Omnipod.com och logga in på ditt Omnipod-konto.

- Tryck på huvudmenyn uppe i högra hörnet.
- Välj **Mitt konto** och sedan **Kontolänkning**.
- Slå på **Länka** med hjälp av reglaget.
- Tillåt delning av data med LibreView<sup>1</sup>.

## STEG 2 – Länka LibreView<sup>1</sup> till Omnipod-kontot



- Tryck på **Fortsätt**.
- Skapa ett LibreView<sup>1</sup>-konto om du inte redan har ett.
- Logga in med dina uppgifter.
- Tryck sedan på **Återgå till kontolänkning**.

## STEG 3 – Hantera kontakter

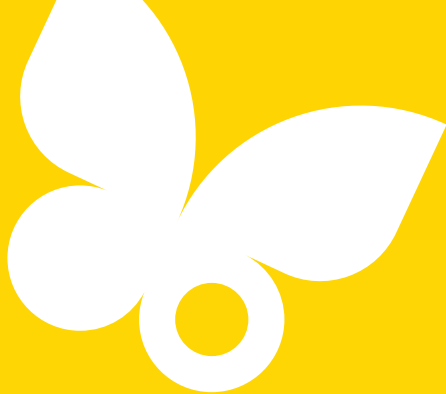
- Tryck på **Hantera LibreLinkUp<sup>2</sup>**.
- Logga in med ditt LibreView<sup>1</sup>-konto.
- Tryck sedan på **Länka**.
- Fyll i uppgifterna och tryck på **Bjud in kontakt**.
- Du har även möjlighet att **Skicka inbjudan igen** eller **Avlänka** kontakten.
- Gå tillbaka genom att trycka på pilen uppe i vänstra hörnet.
- Välj om du vill lägga till fler kontakter eller återgå till Omnipod.

## För LibreLinkUp<sup>2</sup>-användaren (familj, vänner och vårdgivare)

- Ladda ner LibreLinkUp<sup>2</sup>-appen ifrån App Store eller Google Play.
- Skapa konto i LibreLinkUp<sup>2</sup>-appen.
- Godkänn inbjudan i LibreLinkUp<sup>2</sup>-appen.



# FreeStyle Libre



Bilderna är endast i illustrativt syfte, inte riktiga patienter eller data.

Omnipod 5 Automated Insulin Delivery System tillsammans med FreeStyle Libre 2 Plus-sensorn, är godkänt för personer från 2 års ålder. Libre-systemen är avsedda för att övervaka glukosnivåer i vävnadsvätska hos personer med diabetes. Läs bruksanvisningen före användning.

**1.** Användarens enhet måste ha internetanslutning för att glukosdata automatiskt ska kunna överföras till LibreView och delas med anslutna användare av LibreLinkUp-appen. **2.** LibreLinkUp-appen är endast kompatibel med vissa mobila enheter och operativsystem. Kontrollera [www.librelinkup.com](http://www.librelinkup.com) för mer information om enhetskompatibilitet innan du använder appen. Användning av LibreLinkUp-appen kräver registrering hos LibreView. **3.** För att ta emot larm måste FreeStyle Libre 2 Plus-sensorn vara ansluten till Omnipod 5 System. **4.** Personen med diabetes bestämmer själv om hen vill bjuda in anhörig, vänner etc att få ta del av uppgifter om glukosdata. Abbott ansvarar inte i något avseende för att de som tar del av personens uppgifter vidtar lämpliga åtgärder. Att dela uppgifter på detta sätt ska inte ses som ett substitut för att söka vård. Kontakta alltid din läkare om du har några frågor om din sjukdom eller behandling. **5.** Omnipod 5-appen är tillgänglig i den dedikerade handenheten. **6.** En aktiv pod och en parat FreeStyle Libre 2 Plus-sensor krävs för att växla till automatiskt läge. Under sensoruppvärmning kommer Omnipod 5-systemet att vara i ett *Automatiskt: begränsat* tillstånd. När uppvärmningen är klar och sensorglukosvärden är tillgängliga går Omnipod 5-systemet in i automatiserat läge, där Poden använder sensorglukosvärden för att fatta automatiska beslut om insulindosering var femte minut.

**Viktig säkerhetsinformation:** Omnipod 5 Automated Insulin Delivery System är ett system för tillförsel av hormonet insulin avsett för U-100-insulin subkutan för hantering av typ 1-diabetes hos personer från 2 års ålder som behöver insulin. Omnipod 5-systemet är avsett att fungera som ett automatiserat system för insulintillförsel vid användning med kompatibla mätare för kontinuerlig glukosmätning (CGM). Omnipod 5-systemet är konstruerat så att det i Automatiserat Läge hjälper personer med typ 1-diabetes uppnå de glykemiska mål som vårdgivaren har fastställt. Systemet är avsett att modulera (öka, minska eller pausa) insulintillförseln med hjälp av aktuella glukosvärden och glukosprediktioner för att hålla glukosnivån på olika Målvärden för Glukos och därmed minska blodglukossvängningarna. Den minskade variationen är avsedd att minska frekvensen, svårighetsgraden och varaktigheten av både hypoglykemi och hyperglykemi. Omnipod 5-systemet kan även användas i Manuellt Läge och tillför då insulin med inställ eller manuellt justerad dos. Omnipod 5-systemet är endast avsett för engångsbruk på en patient. Omnipod 5-systemet är avsett att användas med insulinsorterna NovoLog®/NovoRapid®, Humalog®, Trurapi®/Truvelog®/Insulin aspart Sanofi®, Kirsty® och Admelog/Insulin lispro Sanofi U-100.

**Varning:** SmartAdjust™-teknologin ska INTE användas för någon under 2 års ålder. SmartAdjust™-teknologin ska heller INTE användas av personer som behöver mindre än 5 enheter insulin per dag eftersom teknikens säkerhet inte har utvärderats för den populationen. Omnipod® 5-systemet rekommenderas INTE för personer som inte kan övervaka sitt glukosvärde på det sätt som vårdgivaren rekommenderar, inte kan hålla kontakt med vårdgivaren, inte kan använda Omnipod® 5-systemet enligt bruksanvisningen, tar hydroxyurea, eftersom det kan orsaka falskt förhöjda CGM-värden och leda till tillförsel av för mycket insulin som ger allvarlig hypoglykemi, eller INTE har tillräckligt god hörsel och/eller syn för att förstå och hantera alla funktioner hos Omnipod® 5-systemet, inklusive varningar, larm och påminnelser. Produktens komponenter, inklusive Poden, CGM-sändaren och CGM-sensorn, måste tas av före undersökning med magnetresonanstomografi (MRT) och datortomografi (DT) och före diatermibehandling. Dessutom ska Handenheten och smarttelefonen placeras utanför undersöknings-/behandlingsrummet. Exponering för MRT, DT eller diatermi kan skada komponenterna.

© 2025 Abbott. Sensorns hölje, FreeStyle, Libre, och relaterade varumärken tillhör Abbott. Andra varumärken tillhör sina respektive ägare. Omnipod är ett registrerat varumärke som tillhör Insulet Corporation och används med tillstånd. ADC-122244 v1.0 11/25

[www.FreeStyle.Abbott](http://www.FreeStyle.Abbott) · 020-190 11 11 · Abbott Scandinavia AB · Hemvärnsgatan 9 · Box 1498 · 171 29 Solna

