

Gäller för: VE Bild o funktionsmed

Giltig från: 2025-03-21

Innehållsansvar: Ina Gillström, (inagi1), Sjukhusfysiker

Giltig till: 2027-03-18

Granskad av: Andreas Engström, (anden9), Sjukhusfysiker

Godkänd av: Christian Göransson, (chrgo6), Verksamhetschef

Lokaler i anslutning till magnetkamera – BFM radiologi

Förändringar sedan föregående version

Förlänger giltighetsdatum.

Bakgrund

Föremål med ferro-magnetiska egenskaper kan orsaka allvarlig skada om de tas in i undersökningsrummet. Det kraftiga magnetfältet drar föremålet mot sig med stor kraft och kan skada patienter, personal och kameran allvarligt. Elektronisk utrustning kan dessutom skadas eller sluta fungera på grund av magnetfältet. Personer med aktiva eller passiva implantat samt personer med metall i kroppen kan skadas allvarligt om de går in i undersökningsrummet utan att nödvändiga säkerhetsåtgärder har vidtagits. Det är därför av stor vikt att lokalerna skyltas korrekt och att tillträdet till lokalerna begränsas.

Syfte och mål

Syftet med rutinen är att minimera risken att patienter eller personal skadas vid tillträde i magnetkamerans undersökningsrum och angränsande lokaler.

Utförande

Lokalerna kring magnetkameran ska zonindelas (1). För zonindelningen av lokalerna kring magnetkamerorna i Skövde och Lidköping se bilaga.

Zon I Område där allmänheten har fritt tillträde.

- Zon II** Övergång mellan zon I och den mer kontrollerade zon III. Område där förberedelser inför undersökningen sker.
- Zon III** Område där endast personal med MR-säkerhetsutbildning får tillträde. Annan person får vistas här under strikt övervakning av MR-personal. Zonen ska begränsas med fysiskt hinder, dvs dörrar in ska vara låsta. Tillträde ges på individnivå.
- Zon IV** Undersökningsrummet. Ingången till rummet ska vara märkt med varningar för de risker som finns associerade med att gå in i undersökningsrummet. Det ska också finnas skyltar som uppmärksammar att magnetfältet alltid är på.

Skyltning

Lokalerna kring magnetkameran ska vara skyltade enligt zonindelningen ovan. Det ska finnas skyltar som varnar för riskerna med att gå in i magnetkamerans undersökningsrum samt varnar för att magnetfältet alltid är på. Att skyltning är korrekt kontrolleras av MR-säkerhetsgruppen.

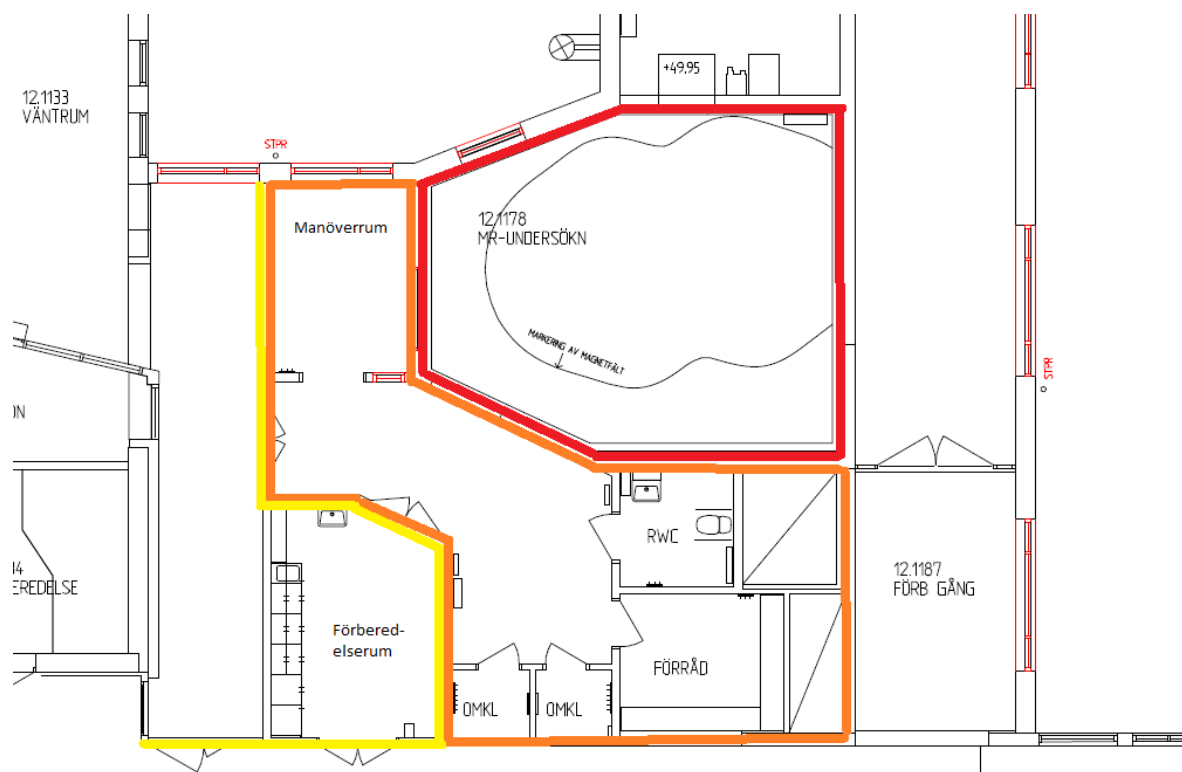
Behörighet

För att få behörighet till magnetkamerans lokaler (zon III och IV) skall MR-säkerhetsutbildning genomgått, se Säkerhet vid magnetkameran. Arbetstagaren ska också vara screenad vad gäller implantat och andra metallföremål. Behörighet ges av ansvarig enhetschef.

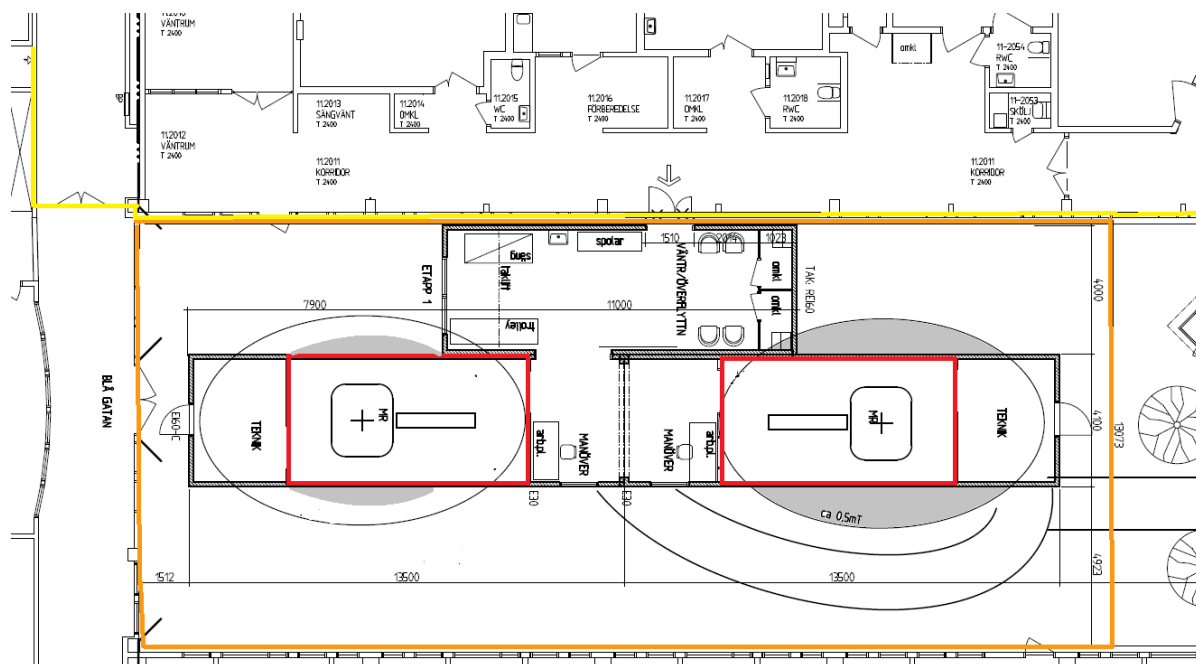
Käll- och litteraturförteckning

- (1) ACR Guidance Document on MR Safe Practices: 2013, *J. Magn. Reson. Imaging* 2013;37:501-530

Bilaga



Figur 1. Zonindelning av magnetkameran i Lidköping.
Zon IV är röd, Zon III är orange och Zon II är gul.



Figur 3. Zonindelning av MR3 och MR4 i Skövde.
Zon IV är röd, Zon III är orange och Zon II är gul.

Information om handlingen

Handlingstyp: Rutin

Gäller för: VE Bild o funktionsmed

Innehållsansvar: Ina Gillström, (inagi1), Sjukhusfysiker

Granskad av: Andreas Engström, (anden9), Sjukhusfysiker

Godkänd av: Christian Göransson, (chrgo6), Verksamhetschef

Dokument-ID: SKAS9700-757502554-179

Version: 4.0

Giltig från: 2025-03-21

Giltig till: 2027-03-18