

Eftermiddagsinformation IVA-Postop Skövde

År 2024 IVA - Skaraborgs sjukhus Skövde

V27

Inomhusklimatet pop 1: Här kommer en sammanfattning av vad som är gjort inneklimatet sedan en tid tillbaka på pop1 samt lite instruktioner från västfast.

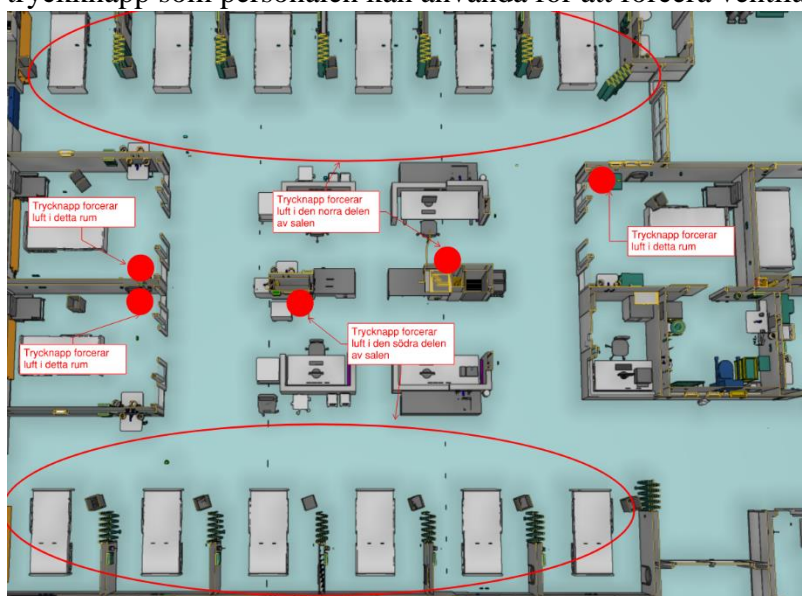
- Vi mätte rumstemperaturen med vår kalibrerade mätare som visade ca 22 grader, mätaren som personalen har satt upp visade då ca 22,5-23.

Det kan vara bra att känna till detta.

- Ventilationssystemet är uppbyggt på så sätt att vi mäter rumstemperaturen i vår tilluftsdon i taket. Blir temperaturen för hög så släpper vi in mer luft.

Vi har en maximal luftmängd som vi släpper in och denna har vi höjt sedan fredagen 28/6. Så personalen får ge det någon vecka för att se om de upplever någon skillnad.

- Som jag har skrivit tidigare så har vi haft tidsstyrning på ventilationsaggregatet, vilket innebär att vi nattetid har gått ner på lägre ventilationsflöde. Men efter att personalen uppmärksammade oss om att det har varit verksamhet igång nattetid så tog vi bort denna tidsstyrningen för en månad sedan. Bör ha blivit bättre
- Personalen påtalade att det vissa tider lät som helikoptern kom och detta beror på att när luftmängden som systemet vill ha blir högre så startar vi ytterligare ett ventilationsaggregat, detta gör att det låter en del från ventilationen och är helt normalt.
- Varje plats har en takvärmare och när man startar denna så kommer ventilationsflödet på berörd plats gång ner till minimalt flöde, detta för att vi inte ska värma och kyla samtidigt. Det kan vara bra för personalen att känna till, så att man ser till att stänga av dessa när de inte behövs.
- I bilden nedan har jag markerat med röda ringar. På dessa ställen sitter det en tryckknapp som personalen kan använda för att forcera ventilationen.



Vi vill även påpeka att ventilationen på post-op inte är dimensionerad för IVA-patienter och den värmealstrandetrustningen som krävs men vi har som sagt ökat på luftmängderna en del för att försöka klara detta.//Peter Johansson

Avvikelser: Patient som fått trycksår efter v-sond. Var uppmärksam på rodnad/skada vid inspektion och omtjejning av sond. Använd fler sätt att fästa sond vb. Ex. tejpa uppåt näsvingen/näsryggen istället för på överläppen. Märk sondläge och/eller dokumentera sondlängd. / Lena

Ett stort tack till IVA från akutmottagningen för den hjälpen de fick under v.26. Det var mycket värdefullt för dem och f.a för patienterna på akutmottagningen. / Akutmottagningen /Lena

EEG: Fyslab har spelat in en film åt oss hur vi använder vår EEG-apparat. Fler drop-in utbildningar för SSK planeras. Det gäller alltså enbart IVA-patienter som har behov av EEG på jourtid. Alla IVA-SSK ska se filmen - [länk](#). Det kommer en utbildning i lärportalen i höst. En bra lathund hänger på EEG-apparaten, där det även står inlogg till programmet. En regional lathund finns även [här](#), i stort stämmer den med den som hänger på EEG-apparaten i apparatförrådet.

Byte av NIBP-anslutning på phillips X3: MTA och phillips arbetar med att byta ut anslutningen för non-invasivt blodtryck på alla phillips X3 på hela skas. Både anslutningen i X3:an och slangen till manschetten byts ut. Dom gamla och nya kopplingarna är inte kompatibla med varandra. Arbetet kommer pågå i två veckor, under tiden finns risk att både gamla och nya varianter finns ute i verksamheten. Om NIBP-slangen inte passar i X3 vet ni nu varför. Då får ni ta en annan. Om ni hittar en gammal (vit) slang som ligger i papperskorgen så är det avsiktligt. /MT



V26



Rätt

Fel

Kapnograf: Var god sluta montera kapnograferna bakvänt. Dom fungerar fint även om ”pilarna” inte möts på sensorn/kyvetten. Att vända dom bakvänt ökar risken för skadad kabel. Kablarna kostar 29 495 kr styck. /MT

Avvikelse: Det är viktigt att kontrollera vårdplatserna så de är kompletta vid varje pass början. Kontrollera utrustning så den fungerar som förväntat när det kommer en ny patient. Fråga om du inte vet hur du ska göra . / Lena

Spädning av intravenösa läkemedel till vuxna: Nu finns det uppdaterad rutin för spädning av intravenösa läkemedel till vuxna. Länk till dokumentet finns [här](#).

/EC via Natalie Lundgren

Utveckling av den elektiva vården i Lidköping: Här är ett bildspel om utveckling av den elektiva vården och operativa vården i Lidköping.

[Utveckling av den elektiva opererande vården vid SkaS Lidköping 240717](#)

/ EC via Natalie Lundgren

V25

Förstärkt IVA-vård: Nu finns det lite information om den kommande utbildningen förstärkt IVA-vård. Följ länkarna här för att läsa mer:

[Folder till Förstärkningssjuksköterskor VGR](#)

[Folder till Förstärkningsundersköterskor VGR](#)

[Förstärkt IVA vård](#)

/Camilla A via Natalie Lundgren

AISS och IVU: Nu sitter det uppe intresseanmälningar för AISS och IVU i Göteborg i höst. Sista anmälningdag är 29/8. / EC via Natalie Lundgren

Ny schemamodell: Nu (18/6) har information om den nya schemamodellen skickats ut till jobbmejlerna till alla som har en tillsvidareanställning eller vikariat från och med v. 45. I mejlet finns även enkäten "Önskemål inför schemaplanering" som ni skriver ut, fyller i och lämnar in till Camilla A. Sprid gärna detta vidare så att ingen missar detta! Om det är någon som inte har fått detta mejl alternativt om någon har fått det som inte ska ha det, vänligen kontakta mig. / Natalie Lundgren

Läkemedelsvagnar: minska narkotika räkningen. Vi har idag tagit ur narkotikan ur vagnarna

1-4 och fyllt de i vagnarna 5-8. Detta för att vi inte ska behöva räknar narkotikan på de vagnarna under sommaren. Inget annat för övrigt är taget ur dem.

Precis samma sak är även gjort på en utav Postop 1 vagnarna där det förut var 2 "Postop vagnar" med narkotika i, men är nu istället bara 1.

Telefon 32801: är nu flyttad och är på Postop 1.

// Jonathan

Rondtavla: Som tidigare informerats finns nu en rondtavla uppsatt mellan rum 5 och 6. För mer information klicka på länken: [Rondtavla](#)

V. 24

Gas: Gasflaskor ska inte stå löst på golvet. De ska antingen stå i rullvagn eller hänga på sänggaveln. När ni tar flaskor från IVA:s gasförråd till postop 1 noteras det på översiktstavlan för gasflaskor. Önskas repetition av hantering av medicinska gaser, läs [styrdokument hantering av gas och gaslarm](#) /MT

IVA på postop 1: 4 IVA-platser är färdiga på postop 1. Vid behov av överbeläggning på postop 1 får rullbart material hämtas in, d.v.s ventilator på hjul och pumprack på hjul från apparatförrådet. Patient får sedan ligga på valfri postop-plats i väntan på riktig IVA-plats. På ordinarie IVA är plats 1, 9, 10 och 11 obrukbara då utrustning plockats därifrån. /MT

Höj din uppmärksamhet inför sommarlovet: Det är viktigt att du skärper din uppmärksamhet och är extra lyhörd för barn och unga som på något sätt visar tecken på utsatthet, nu och under sommarlovet. För mer information klicka på länken nedan:
<https://insidan.vgregion.se/forvaltningar/regionhalsan/nyheter2/nyheter-regionhalsan/hoj-din-uppmarksamhet-infor-sommarlovet2/>
/ Barnrättsombud Annika J, Annila L-E

Operations pumpar: Var god ställ ut operations sprutpumpar i någon av operationslussarna eller ge tillbaka dem till narkossyrorna när de använts färdigt. Sätt dom inte på laddning i våra pumprack. Operation har helt andra pumpprotokoll som vi inte har nytta av efter att den postoperativa fasen är klar. /MT

NIV-masker: Som det ser ut nu finns det i princip ingen ekonomisk vinst i att använda flergångs-NIV-mask istället för engångs NIV-mask eftersom vi kastar huvudbanden på flergångsmaskerna, och dessa kostar i princip lika mycket som en ny engångs-NIV-mask. Ny rutin: lägg använt huvudband i trådkorg med lock och kör i diskmaskinen i sköljen samtidigt som du tvättar flergångs-NIV-masken. Kör huvudbandet i torkskåpet, 70 grader i 60 min. Lägg sedan ut i apparatförrådet komplett med medium-mask och huvudband. /MT

APT: Nu finns powerpointpresentationen som Annelie Sundén visade på IVAs SOFIA-yta under "Just nu". Länk finns även [här](#).

/Natalie L

Vårdförbundet:

Ingen ny information om Vårdförbundets strejk om hur nära eller långt bort vi är en lösning. Bli du beordrad att utföra skyddsarbete ska du rapportera det till Vårdförbundet. Enklast anmäler du det på VF hemsida alternativt be oss om hjälp.

/Annika , Hanna , Ellen , Isabella och Karin

Organdonation:

Vi skulle behöva er hjälp med att utvärdera RDC Väst (regionalt donationscentrum), DOSS-funktionen och Donationslinjen via en enkät till alla Läkare och sjuksköterskor, inklusive DAL och DAS och Undersköterskor. Oavsett donationserfarenhet, verkligen ALLA!

Enkäten fylls lättast i genom att skanna bifogad **QR -kod** med mobilen som vi skrivit ut och satt upp i fikarum, ssk exp (och på toaletterna). Tar ca 5-10 minuter att besvara enkäten.

Bakgrund: För att stärka donationsverksamheten i regionen togs ett politiskt beslut att instifta ett regionalt donationscentrum med donationsspecialiserade sjuksköterskor (DOSS) och läkare (Donationslinjen).

DOSS är i beredskap 24/7 årets alla dagar för att bistå det lokala intensivvårdsteamet på plats vid varje donationsprocess. Donationslinjen bemannas av donationsspecialiserade läkare som kan kontaktas på telefon vid behov av medicinsk rådgivning i en donationsprocess.

RDC Väst har funnits i 1.5 år och vi vill utvärdera det stöd som RDC väst erbjuder intensivvårdsavdelningarna i Västra sjukvårdsregionen i samband med en donationsprocess.

Tack för att ni besvarar denna enkät.

/ Annika , Linda och Jacob

Kameraövervakning på IVA: Tillkomsten av kameraövervakning på IVA-salarna har sin bakgrund i att under pandemin fick regionerna generellt tillstånd att live-streama (direktbild här och nu, ingenting sparas) patienter på sina rum. Detta för att underlätta övervakningen av patienter utan fysisk närvaro på rummet. Inom byggruppen var frågan lyft i ett tidigare skede (2018-2019) om möjligheten fanns till kameraövervakning men ansågs då inte gångbar då varje enskilt projekt skulle ansökas om till länsstyrelsen, och som då inte släppt igenom många ärenden per år.

Hösten 2022 beslutades av styrgruppen IVA/Postop att ansöka om att installera kameror på alla IVA-salar på Nya IVA Skövde. Vi fick klartecken att göra installationen. Vi håller på att installera alla datorer och skärmar. De är placerade i varje Övervakningsrum som betjänar 2 IVA-platser dvs på 5 ställen. På varje skärm kan du se 4 patientplatser. I Övervakningsrum 1-2 och 3-4 kan du se IVA plats 1-4. I Övervakningsrum 5-6 och 7-8 kan du se IVA-plats 5-8. I Övervakningsrum 9-10 kan du se platserna 9-12. Hur ni ska använda övervakningen och när, får cheferna och arbetsgruppen komma

överens om. Tills dess vill jag dock påpeka att detta är inte en leksak där de ska zoomas in och ut och ändras om efter eget tycke. / Gudjon

v.23

Utbildning EEG: Personal från Fys.Lab kommer komma v.24 för genomgång av hur vi ska utföra EEG-undersökning på jourtid. Det är bra om så många sjuksköterskor som möjligt närvarar vid något av tillfällena så att vi åter igen kan få EEG på våra patienter på jourtid. Tiderna är:

- Måndag 10/6 kl 15 (om man redan har hört schemainfo på APT)
- Tisdag 11/6 kl. 13 – 15.45 (drop-in)
- Onsdag 12/6 kl. 15-16 (drop-in)

Inom kort kommer vi ha en egen EEG-maskin stående i apparatrummet. Lathund görs av Fys.Lab. Vi kommer försöka få till flera utbildningar efter sommaren. /MT

Transfusionkontroll: Vi har nu 4 vagnar med dator och scanner för att scanna blodprodukter (=transfusionskontroll). En vagn står på Pre/Postop, en på Postop 1 och två vagnar vid rörposten på IVA. Ta med hela vagnen fram till patienten när du ska transfundera. Kom ihåg att ställa vagnen på laddning igen när du är klar. /MT + IT

Office-paketet: Nu finns det ett formulär under "Just Nu" på IVAs SOFIA-yta. Där kan ni fylla i när ni försätts i visningsläge när ni exempelvis ska göra vätskebalansen. Länk till formuläret finns [här](#). / Natalie Lundgren

Daglig kontroll utanför sal: behöver endast göras 1 gång om dagen förutom infartsvagnarna som fortfarande kontrolleras varje pass. /IVA-processen

Rondtavla: På väggen mellan plats 5 och 6 kommer det hängas upp en rondtavla. Finns sett styrdokument som Andreas Thorén håller på och reviderar. /IVA-processen

Personal: Camilla Hamberg kommer from 240923 gå till operation./Gerd

BEST-telefon: Nu ligger det uppe en enkät om BEST-telefonerna på IVAs SOFIA-yta under "Just nu". Länk till enkäten finns även [här](#). / IVA-processen

Hjärtlarm: Från klockan 09 idag 4/6 fungerar inte hjärtlarmen på grund av uppgraderingar. Avbrottet förväntas vara till som längst kl 17:00 idag. Vid hjärtlarm ring 0500499800 och uppge knappnummer. Lappar sitter uppe vid varje IVA-larm. / Natalie Lundgren

v. 22

Personal: Eva Gustavsson har sagt upp sin tjänst till den 15:e september./Gerd

Schema: Schema v 34-38 är spikat för både usk och ssk idag torsdag 30/5 kl 15.15./ Schemagruppen

V.21

Uppdragningskanyl rosa: Det är en leveransstörning på uppdragningskanyl rosa för tillfället, det har därför kommit en ersättningsvara som är kortare, endast 40 mm lång istället för 50 ml. Kanylen är fortfarande rosa. /Förrådspersonalen

BEST-telefoner: För information så står nu laddningsstationerna för IVAs BEST-telefoner samt laddstationen för batterierna till BEST-telefonerna under placeringstavlan. / Natalie L LITA.

Brand: Det är en del i personalstyrkan som inte fått Brandgenomgången. Svårt att hinna fånga upp alla innan semestern. Finns **brandpärmar inne på varje arbetsstation**, som ni får kolla i om ni inte hinner få en genomgång. /Lina Brandskyddsombud

Phillips övervak: 28 maj kl 8:30 – 12:00 utförs service på phillips övervak. Larmen kommer inte påverkas men befolkningsregistret och export av 12-avlednings-EKG kommer inte fungera. Den 12:e juni kommer konfigurationen ändras i monitorerna (t.ex. Att NIBP tas på märkliga intervaller på postop 1 ska fixas, EKG ska inte vara förinställt på 5-avledning på IVA m.m.) /MT

IVA-plats på postop 1: Det finns en IVA-plats på postop 1 att kika på inför sommaren. Plats 5-6. Åsikter till MT-Ansvariga.

Schema v.25-33: Då är schemat för perioden **klart/fastställt 22/5 kl:10.00, för både USK och SSK.** Detta gäller alltså även för USK eftersom vi fått göra mindre ändringar i USK-scheman pga förändringen av vårdplatser som beslutades och informerades förra veckan./schemaansvariga och Helena L

Arbetsplatsombud Kommunal: Den 28/5 15-1545 kommer ett arbetsplatsombud från kommunal till IVAs konferensrum. Här finns det möjlighet att ställa frågor och få reda på mer om sitt medlemskap. / Förtroendevald Kommunal

Styrdokument: Just nu är det någon bugg hos styrdokumentet som gör att de laddas ner när man försöker öppna dem. För att öppna dem i webben följ stegen nedan:

- Klicka på den blåa rutan med "I" som är bredvid styrdokumentet som du vill öppna.
- Scrolla ner tills du ser "Länk för webben".
- Klicka på länken som är precis intill "Länk för webben". Nu ska dokumentet öppna sig på webben.

Jag har anmält ärendet till ansvarig och hoppas på snabb åtgärd. /Natalie L

Arbetsinstruktioner och styrdokument: Nu finns det genvägar till arbetsinstruktioner och styrdokument på IVAs SOFIA-yta. Det finns även snabbänkar till dokument vid akuta situationer så som MR-frågeformulär och trombolys vid lungemboli. / Natalie Lundgren

V. 20

Väskskåp: Om ni förser en person som går inskolning med ett väskskåp på IVA vänligen försök ta ett skåp i samma område som första bokstaven i personens förnamn. Heter personen Calle så ta ett skåp i närheten av andra som börjar på "C". Eftersom väskskåpen även är postfacken försöker vi ha skåpen i bokstavsordning så långt det går för att det ska vara enklare att hitta en person. Det är tillåtet att byta skåp med varandra så länge man håller sig kring sin egen bokstav./ Natalie Lundgren

Lägesuppdatering SkaS: Här finns en power point presentation om lägesuppdatering för Op/postop på Skas. [Lägesuppdatering SkaS](#)
/EC via Natalie L

Sommarplanering VPL

VPL v 25 - 33

Från onsdag 22/5 (v 21) kommer det finnas en färdig IVA-plats inför sommaren på postop 1. Lämna gärna synpunkter till Johannes eller Håvard, senast 3/6.

Utrustning till varje IVA- plats:

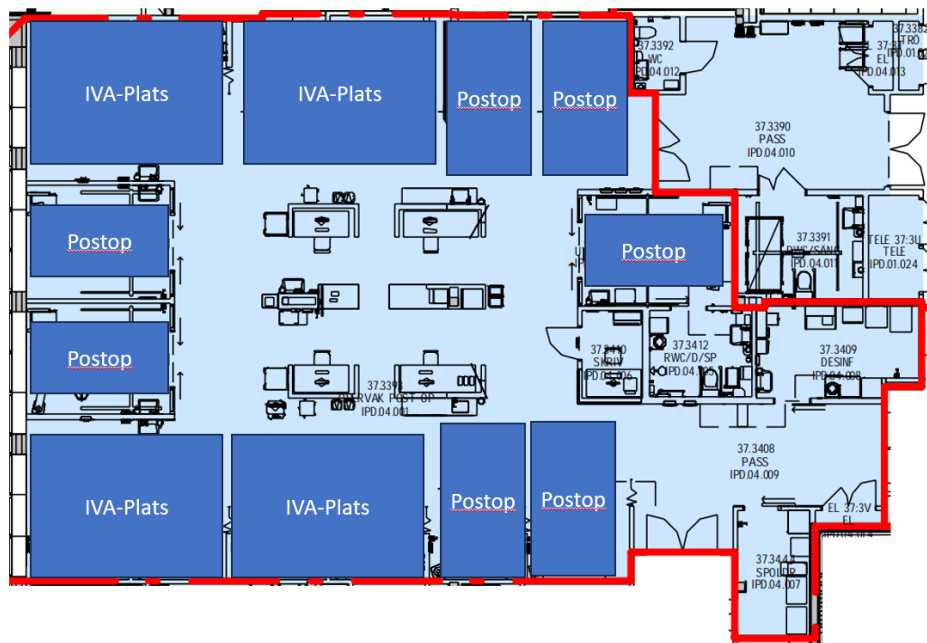
- Respirator
- Respiratorhållare (tas från IVA-plats)

- Pendelarm + skärnhållare till respirator (tas från IVA-plats)
- Droppställning till aktiv värmebef. (tas från IVA-plats)
- Värmare till aktiv värmebef. (tas från IVA-plats)
- Cufftrycksmätare (tas från IVA-plats)
- O2-flödesgivare + andningsballong
- Respiratorlåda (tas från IVA-plats)
- Droppställning
- 6-pumpsrack med 4 VP + 2 SP (tas från IVA-plats) + elkabel
- Korgvagn med positionskuddar (tas från IVA-plats)

Utrustning som bör stå någonstans på Postop 1

- Läkemedel-/stickvagn för IVA-patient x 2 (tas från IVA-plats)
- En av infartsvagnarna
- Transportabla liften (flyttas från Preop till sluss Pop1)
- Plåtbord
- Skärmväggar
- En av transportvagnarna

Utrustning som används akut och har en etablerad plats på IVA (exempelvis ultraljud, bronkoskop, videolaryngoskop, lådor för extern pacemaker etc) kommer stå kvar på ordinarie plats på IVA, för att kunna lokaliseras snabbt i akuta situationer. Defibrillator och blodgasmaskin finns redan på postop 1.



Schema

Idag (17/5) kl 11:30 fick vi besked om förändrat antal IVA platser på SkaS i sommar.

Se tabell nedan.

VECKA	25	26	27	28	29	30	31	32	33
-------	----	----	----	----	----	----	----	----	----

ANTAL VPL	8	8	8	6	6	6	6	6	8
-----------	---	---	---	---	---	---	---	---	---

Vi kommer nu behöva göra mindre justeringar i USK och SSK schemat för att bemanningsmålen ska stämma med uppdraget. Vårt mål är att samtliga ska få sitt schema i mitten av nästa vecka. /EC

Information från Unilabs om att provsvar kan bli fördröjda 17/5 och 20/5. Följ länk för mer info.
<https://insidan.vgregion.se/forvaltningar/skas/startsidans-innehall/skas-meddelanden/unilabs-uppgradering-175---provsvvar-fordrojs/>
/ Natalie L

OSA- enkät: påminnelse ang OSA enkäten, sista svarsdag 26/5. Enkäten är skickad till din VGR-mejl
/EC

Förlängd intresseanmälan för utbildningstjänster för specialistundersköterska inom an/op/IVA. Pga få sökande har vi beslutat att förlänga intresseanmälan i några veckor. Vid intresse kontakta din EC
/EC

Actilyse: from nästa vecka kommer det vara IVA som har lagret av **Actilyse 50, 20 och 10 mg**. Tidigare har det varit stokeavdelning som haft lagret, det innebär att det är till IVA andra avdelningar vänder sej vb. Det är sjukhusapoteket som beställer hem./Gerd

Post-IVA:

15/5 08,30-16,30 har vi **Nätverksträff** för Post-IVA mottagningarna i VGR. Vi kommer att hålla till i Herrgården & är cirka 25 personer. Alla är givetvis nyfikna på våra nya lokaler och därför gör vi en **rundvandring** på enheten vid 10,45-11,30.

Uppföljningsbesök: Vi har satt våra "uppföljningar" i pärmarna som hittas i det stängda skåpet i fikarummet. Fram till i dag har de funnits på "vårt" rum men vi vill göra det lätt tillgängligt för alla. Alla som finns i pärmarna har givit sitt **godkännande** att vi delar med oss av deras historia.
/Marie & Karolina

V. 19

Nu finns ett nytt styrdokument om nutrition publicerat sedan en liten tid tillbaka. Läs gärna igenom när tillfälle finns. [Nutrition - intensivvård \(vgregion.se\)](https://www.vgregion.se/om-oss/nyheter-och-nyheter-2019/nutrition-intensivvard)
/Nutritionsgruppen

OSA enkät: Som ni tidigare har fått information om ska vi genomföra en medarbetarundersökning för arbetsmiljön på IVA. Detta är en delutvärdering av den förändring som arbetats fram vad gäller arbetssätt och ledningsstruktur i våra nya lokaler. Enkäten innehåller samma frågor som den som genomfördes innan förändringen för att vi ska kunna jämföra resultaten.
Enkäten kommer skickas till din VGR mejl, i början av v 20. Sista svarsdag är 26/5

HLR: Nu är vårens repetitioner av barn-HLR färdiga, bra jobbat allihop! Då flera av olika anledningar tyvärr missat sina tillfällen har vi fått förfrågan om att lägga upp dockor på avd för övning. Därav kommer det finnas en baby- och en juniordocka för tryck och blås tillgängliga 17/5-27/5 på sal 11.

Vi påminner om att vi enligt styrdokumentet hämtar **LUCAS** på akuten i deras förrum vid akutrummen och inte längre på IVC då vi behöver den.

EEG: Då Fys.lab nu har slutat med möjligheten att göra EEG på jourtid har det beslutats att vi måste lösa detta själva för våra IVA-patienter. Vi kommer få en egen EEG-apparat, och samtliga sjuksköterskor kommer få möjlighet att gå på Drop-in utbildningar för en enklare variant av EEG med endast 6 elektroder. Tolkning görs på SU. Information om utbildningstider innan sommaren kommer inom kort. Det ska även göras en så bra lathund som möjligt. /MT

APT anteckningar: Ni som har letat efter anteckningarna från måndagens APT så ligger den nu rätt. Den hade hamnat under fel gruppering. / Natalie Lundgren

Påfyllningsvagn: Nu är den nya påfyllningsvagnen färdig. Använd vagnen för att fylla på så behöver ni inte hämta från förrådet. Fyll på i skåp och lådor i slutet av varje pass. Tänk även på att fylla på i vagnen om ni tar sista varan! / IVA-processen

Hälsoprofil : Intresset för hälsoprofil var lågt, under 10 personer på enheten. För att det ska bli aktuellt med en hälsoprofilbedömning och arbetsplatsprofil så behöver majoriteten av medarbetarna delta. Vi kommer därför vänta med arbetet med hälsoprofil och återkommer med en ny intresseanmälan till hösten, hoppas på fler intresserade då. / Ec

Avdelningsinstruktör: Avdelningsinstruktör byter namn till instruktör.

Idag har vi 2 st instruktörer, fördelat 50 procent/person. Det har varit hög arbetsbelastning och mycket administrativt arbete vilket gjort att man inte haft möjlighet att arbeta som planerat. Instruktörerna behöver vara mer ”synliga” i det patientnära arbetet

För att möjliggöra målet med en instruktör på plats, måndag-fredag, kommer vi från v 33 ha 3 instruktörer som delar på en heltid, procentsatser kan variera över tid.

- Marie Eriksson
- Christina Gustavsson
- Susanne Lucht

/EC

Blodgas: Vår 3e blodgasmaskin är nu i drift. Placerad i förrummet till Postop 1. /MT

Schema: USK-sommarschemat är färdigt 7 maj kl:15 för de usk som planerat själva. För de som ingår i semvikgruppen är schemat inte klart än/schemaansvariga HL

Lärportalen: Det har varit ett fel i kopplingen mellan KIV och Lärportalen, vilket har inneburit att samtliga intensivvårdssjuksköterskor har plockats bort från våra utbildningar i Lärportalen. Det ska nu vara åtgärdat, men det innebär också att ni har fått många mail om att ni har lagts till i utbildningar och inte är certifierade än, trots att ni kanske nyligen har gjort utbildningen. Detta kan vi tyvärr inte göra något åt. Men ni behöver inte känna oro eller stress över att ni inte är certifierade. Den gamla historiken är synlig för oss som har gjort utbildningarna + EC. Ni gör helt enkelt utbildningarna i Lärportalen när ni kan, i mån av tid, precis som vanligt. /MT

NRFiT: B. Braun Medical kommer till Skövde för att visa NRFiT som kommer att ersätta Luerlock i höst. Datum: 3/6

Plats: Plan 4, utanför operations fikarum (kräver ej operationskläder)

Tid: 08:30-13:00

Dropp-in för VO3:s alla medarbetare att gå och titta och få information. /VC Annelie

Ny kollega: Ny kollega Kajsa Lång, sjuksköterska, arbetar idag på AVA. Kajsa börjar hos oss 13/5. VÄLKOMMEN! /EC

Lyftskynke: Nya gula lyftskynken till CT är inköpt, dessa är flergångs och ska tvättas via Allingsåstvädden (orange säck). / Förrådspersonalen

IVA-Dagbok: Nu finns en "instruktion" med lite tips och trix om hur man dokumenterar i dagboken. Den ligger på expeditionerna vid dagböckerna.

Kom ihåg att starta dagbok till ALLA patienter så snart det går och **fotografera!** Dagboken hör till patientens behandling./ Marie och Karolina

"Ny usk på enheten"-häfte: Dessa finns att hämta på arbetsstation SYD i en tidskriftssamlare i det högra skåpet. / Christina och Marie

V. 18

Viktig information:

Tisdagen den 7 maj kommer Tele & Säkerhetstjänst att utföra uppgraderingsarbete på systemet för kortläsare i AS-Huset. Detta jobb är nödvändigt för att åtgärda en del fel i systemet. Det kommer att medföra att era Omnis-läsare inte fungerar vid tre tidpunkter under förmiddagen, under några minuter per gång, först vid kl 8.00, sedan vid kl 9:30 och slutligen vid kl 11:00. Vi ska försöka ha väktarpersonal på plats i huset för att hjälpa till om någon blir inlåst i en sluss eller liknande.

Vill bara meddela er i förväg om detta gör så att ni måste tänka annorlunda med tanke på att ni kanske inte kan komma åt till exempel läkemedel under några minuter vid dessa tillfällen.

Obs! påverkar endast dörrar med kortläsare av den typ som syns på bilden nedan.



// Ola Lundgren, Säkerhetssamordnare

Mattbyte på Akuten.

v. 19 Måndag – Onsdag kommer det ske mattbyte i korridor till Akutmottagningen, detta grund av skada på mattan. Detta innebär att när man kommer ner till plan 2 vid Akuthissarna får man gå i korridoren mellan akutrummen och akutradiologin för att komma in på Akutmottagningen. Se länk [här](#).

/ EC

Diktafoner: Diktafon 1 är hittad men nu saknar vi två andra istället. De diktafoner som nu saknas är uppmärkta med "2", "6" och "7". Dessa diktafoner är i första hand till för sjuksköterskorna och så att de ska lära sig att TIK:a. Det är inte tillåtet att flytta på diktafonerna utan att meddela mig om var de flyttas och av vem. Upplevs det att det finns för lite diktafoner kan ni kontakta mig så kollar jag upp

om vi kan beställa hem fler. Om läkarna uttrycker att de vill ha våra diktafoner kan ni hänvisa till Åsa och Tomas då de beställer själva.

Uppdatering: nummer "6" är hittad men nummer "2" och "7" saknas fortfarande. / Natalie Lundgren

Flexavstämning:

Tillåten saldogräns vid flexavstämning 240531

* SSK: +- 10 h

* USK: +- 20 h.

Plussaldo eller minussaldo: Om medarbetaren har plustimmar som överstiger tillåtet plussaldo vid avstämningen, bortfaller dessa och medför ingen ersättning. Om medarbetare har minustimmar som är fler än tillåtet minussaldo vid avstämningen, medför detta löneavdrag. Flextidssaldo inom fastställd ram överförs till nästa avstämningsperiod. / Natalie L

Nya schemamodeller

Utveckling av nya schemamodeller i VGR pågår. Det man vill åstadkomma ett optimalt schema som balanserar verksamhetens behov med medarbetarnas önskemål och samtidigt tar hänsyn till hälsoaspekter. Samtliga enhetschefer på SkaS är kallande till Workshop inom kort. När vi har fått information kommer vi återkoppla den till er på ex APT /EC

Sommarplanering IVA

Sommarens planering för IVA fortsätter. Förra veckan fick vi beslut att bemanna för 6 VPL på IVA v 30-31, övriga veckor som planerat 8 VPL. Tidigare RoK kommer revideras, analysgruppen kommer få ny kallelse till möte / EC

Emma Hellman, sjukhusjurist, kommer inte idag pga VAB /EC

Vätskebalansen: Nu ligger det uppe en lathund för hur ni gör vätskebalansen redigeringsbart. Länk till dokumentet finns [här](#).

Dokumentet finns även under "Just nu" på startsidan på IVAs SOFIA-yta. /Natalie Lundgren

V. 17

Återkoppling ang undantag från dygns o veckovilan i sommar. Annelie återkopplar idag att vi inte kommer få något undanta i sommar. /EC

Limboslang: Det har ansamlats en hel del oanvända limboslangar i lådorna på expeditionerna, var god använd upp dessa innan nya limboslangar hämtas ur kompakten / MT

APT 29/5 INSTÄLLT pga chefer är kallande till obligatoriskt möte. Vi har bjudit in på APT tiden Sjukhusjuristen Emma Hellman och pratar om Sekretess och dataintrång med arbetsgruppen ./EC

Blodgasspruta: Vid flertalet gånger så har använda sprutor legat kvar efter att blodgasen analyserats dessutom utan kork, tänk på att kassera använda sprutor./EC

Meddelande: När någon skriver lappar och inte skriver under så blir det svårt att bemöta/ förklara, så skriv under gärna med datum och namn i fortsättningen./EC

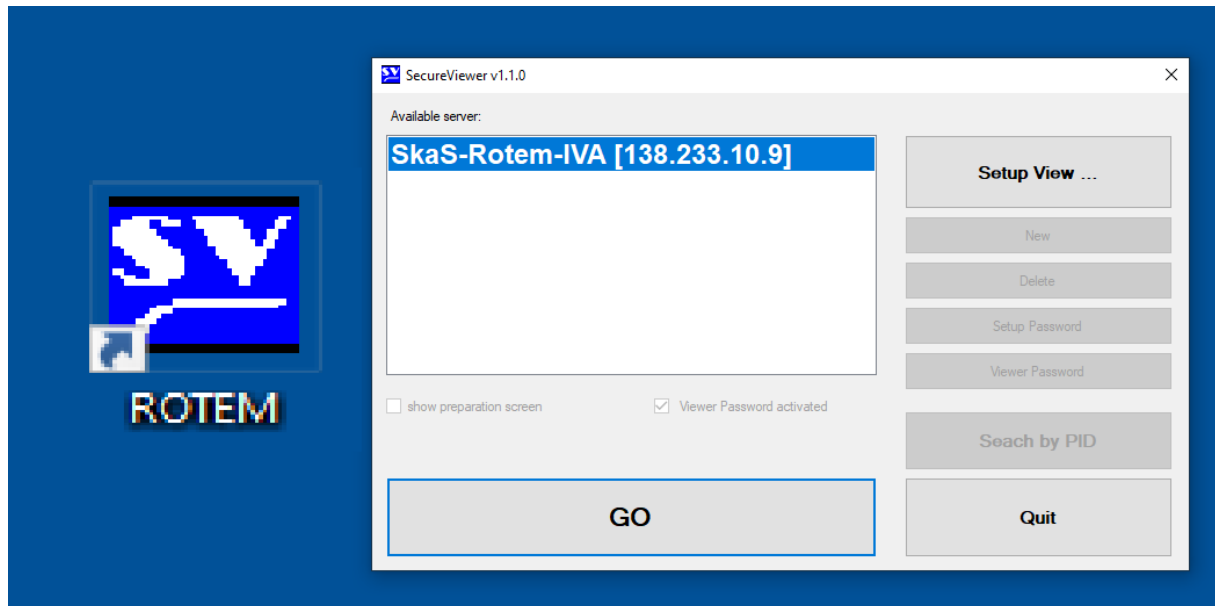
Schema: Behovet är ändrat idag 24/4 för ssk-grupperna utifrån hur täckningen ser ut i de olika grupperna. Ytterligare justeringar kan komma att göras även för uskgruppen./Schemaansvariga HL

Information från Läkemedelsfunktionen: lite matnyttigt att läsa bland annat nyheter angående REK: [REK-listan 2024](#)

/ Jojo

Lena Scorenius hälsar att hon är sjukskriven tom 16/6./Gerd

Fjärrvisning ROTEM: Nu ligger en skrivbordsgenväg på alla datorer på IVA med GK-konto (den högra på SSK exp) som öppnar fjärrvisning av ROTEM. Välj SkaS-Rotem-IVA i listan och tryck på "GO" så startar realtidsvisning av pågående ROTEM, så slipper man springa fram och tillbaka mellan maskinen och patienten. /MT



v.16

Schema

På måndag 22/4 börjar justeringsperioden. Fritt att ta nätter för undersköterskor men viktigt att flytta bort sig från övertalighet. I planeringen har vi sett att flera sjuksköterskor lagt uteslutande mest nattpass, det är ett måste att vara med och lösa dygnets alla timmar om schemat inte går ihop. Tacksamt om ni justerar i början av perioden för att öka chansen till att lösa schemat.

V 33 finns ev utrymme för semesterdagar med kort varsel. Tyvärr kan vi inte planera in dem i schemat då sjukhuset fortfarande är i semesterperiod. Planera gärna in ansvarsområden.

Gallret kommer se olika ut olika dagar och veckor. /Camilla och Catharina

Påminnelse: Använd de stora pappersäckarna när ni kastar små papperskartonger i miljörummet, EJ papperskassar! Papperskassarna är till patientkläder när anhöriga tar med dem hem.
/Förrådsansvariga

Bemanningsmål under semester 26-33

8 IVA-Platser	DAG	KVÄLL	NATT

IVA-SSK	6	5	5
USK	8	8	7

/EC

Flyttade operationer från Falköping:

På denna sida finns information om läget med flyttade operationer från Falköping. Sidan kommer att uppdateras om ny information inkommer. /EC

[Planerade operationer flyttas från Falköping till Skövde och Lidköping](#)

Varsel Kommunal : Med anledning av det varsel som kommunal lagt på bl.a sterilcentralens personal i Falköping, kommer en omplanering av de patienter som skulle opererats där under torsdag 18/4 och fredag 19/4 ske. Ingen patient ska behöva få sin operation struken, personal och materiel flyttas från Falköping till Skövde och Lidköping. Under torsdagen kommer 6 obecitas operationer utföras här i Skövde och under fredagen kommer det vara 1 tandop och 3 bräck. Vi kommer använda barnsalen i 1:a hand. Det kommer bli stökigt och rörigt och vi vill skicka med er att ha vara hjälpsamma och ha förståelse för varandra för att det ska flyta på så bra som möjligt. / EC

Skrivare och FAX: Nu fungerar skrivaren pr300106 och fax 0500432822 igen. Behöver ett sjukhus faxa till oss så kan de göra det som vanligt. /Natalie Lundgren

Flergångsinstrument: Nya flergångsinstrument är inköpta; saxar och guldfärgade nålförare som ska diskas och steriliseras om igen. Dessa ska INTE kastas eller tas med till annan avdelning då vi inte får tillbaka dessa då. Just nu har vi kvar 2 set av 10 sin vi skaffade i höstas. /Förrådspersonalen.

Facklig information från Kommunal: Till alla undersköterskor på IVA.

Kommunal har utbildningar för er som är med i facket, men även för er som inte ännu är med. Ni har alla rätt att gå den.

Ni får söka tjänstledigt utan lön, men får betalt från ett stipendie från Kommunal, ni får dessutom frukost, lunch och fika på utbildningsdagarna.

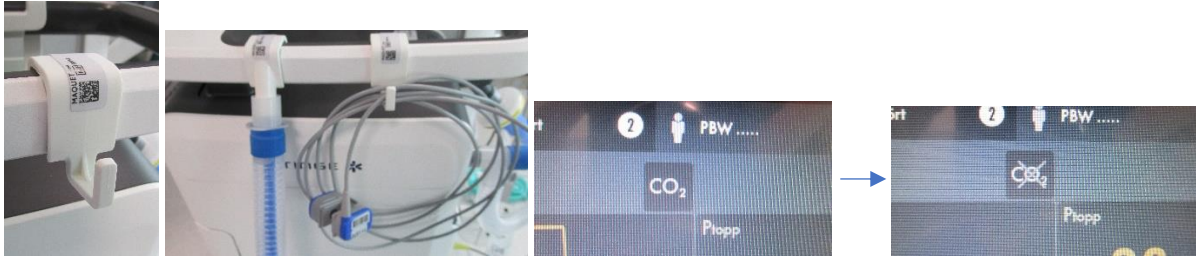
Så passa på att gå en utbildning så du får veta vad som ingår i din fackavgift, hur det påverkar din pension positivt, vilka förmånliga försäkringar ni kan ta del av, mm.

Det sitter information om datum samt anmälningsblanketter på anslagstavlan i matsalen. /Annika M

Läkemedelsrum: I händelse av att det inte fungerar att komma in i läkemedelsdepån med kortet så finns en reservrutin. Rutinen är att man kontaktar Trygghetscentralen som har reservnycklar, man får då kvittera ut och sen lämna åter nycklar till Trygghetscentralen där det skrivs en rapport om utlämnandet. Alla SSK anställda på IVA kan hämta ut nycklar./Gerd

CO₂-sensor: Vi slutar med att lägga ner CO₂-sensorerna i lådan på pendeln. Från och med nu kan sensorn (alltså kabeln) alltid vara kopplad till respiratorn. Detta för att minimera tiden för uppvärmning och minska risken för att kabeln dras sönder. Rulla försiktigt ihop den när den inte används, och häng den på kroken som finns på respiratorn. För att stänga av mätningen under pågående behandling tryck på CO-ikonen på respiratorn och slå av mätningen. Se bild.

/Ventilationsgruppen + MT



v.15

Miljörummet: Vagnarna som står där inne, har jag idag plockat bort grinden som låg på sneden över. På grund av att flera kollegor har slagit i sitt huvud när man ska slänga soporna i papperssacken eller plastsäcken. // Tina Skyddsombudet

Organdonation: Tacksam om ni kan hjälpa till att besvara en kort enkät (3-5 min) ang hur du upplever arbetet i donationsprocessen. Dokumentet med QR-kod hänger på tavlan ovanför stämpelklockan / Linda och Annika

Insulin: Observera att Insulinsprutor 0,5 ml är restade och ersätts med Insulinspruta 0,3 ml.
/Förrådspersonalen

Viktig information! Se nedan!

I höst införs i hela Sverige ett nytt kopplingssystem specifikt för epidurala och spinala ingrepp/blockader samt perifera nerv- och sårblockader. Det kallas ISO 80369-6 eller Neuraxial och Regional Fit koppling, NRFit.

Det betyder att Luer Lock kopplingar inte längre kan eller skall användas i dessa sammanhang. Den bakomliggande tanken är att reducera risken att ge felinjektioner i dessa områden utifrån de mycket allvarliga konsekvenser det kan ge och har gett.

Observera att detta också gäller vid lumbalpunktion samt kontinuerliga sårblockader.

Vår omställningsperiod i VGR är mellan vecka 39 - 44. Efter detta går det inte att beställa denna utrustning med Luerfattning.

Detta är en första information och vi vill att ni för detta vidare i linjen, där en extra viktig grupp är de förrådsansvariga som beställer material på varje avdelning. Vecka 16 kommer vi ut med mer information med bland annat en konverteringsguide för nya beställningar. Påminnelser går sedan ut vecka 20 och i månadsskiftet augusti-september.

I medföljande bilaga finns en kortfattad information att visa för era medarbetare.

Med Vänlig Hälsning

Projektgruppen för NRFit i VGR

PowerPoint-presentation från Projektgruppen för NRFit finns här: [NRFit VGR](#)

Ansvarsområde Post-IVA

I samband med att Karolina slutar rekryterar vi en ny sjuksköterska till ansvarsområdet. Vid intresse kontakta Camilla, senast 25/4
/Camilla & Marie

Rutin Hälsoprofilbedömning (HPB) och Arbetsplatsprofil (APP)

Nu finns möjlighet att anmäla sig, vid intresse kontakta din EC senast 23/4. Frivilligt att delta men gärna så många som möjligt från enheten

Bakgrund

Livsstilen är avgörande för människors hälsa. En hälsosam livsstil bidrar dessutom till en mer meningsfull fritid och ett friskare arbetsliv.

Syfte

Syftet med Hälsoprofilbedömning (HPB) är att kartlägga och synliggöra nulägesbilden av hälsan i medarbetargruppen. HPB är ett möte mellan en utbildad Hälsoprofilbedömare och en deltagare för att motivera och skapa en insikt till livsstilsförändring och är arbetsgivarens underlag för sitt strategiska hälsoarbete. I samband med den individuella hälsoprofilen görs även en Arbetsplatsprofil (APP) för att kunna koppla individens hälsa till arbetsplatsituationen och ge chef ett bra underlag att arbeta vidare med i gruppen.

Mål

Målet är att främja hälsa för att skapa ett hållbart arbetsliv.

Förutsättningar

HPB och APP utförs i flera steg. Steg 1. Medarbetaren fyller i webbaserade frågeformulär. Steg 2. Möte på plats hos Hälsan och Arbetslivet där längd, vikt, blodtryck, kolesterolvärde, blodsocker, blodvärde kontrolleras. Besöket kompletteras med konditionstest och hälsosamtal. Steg 3. Återrapportering till chef på gruppnivå (under förutsättning att fler än 10 medarbetare har svarat) Tidsåtgång ca 2 tim/medarbetare och tillfälle //EC

Personal: Ylva, David och Michelle kommer avsluta sina tjänster på IVA-Postop./EC

Schema:

8/4 Perioderna för v.25-38 är öppnade/schemaansv.

Schema: v. 25-33 är IVA-ssk uppdelade i två grupper som har varsin period. Bara en grupp kan använda Aktiviteten ssk, och snabbkommandon för den under planering. Den ena gruppen, IVA SSK 1, får därför dessa veckor en ny aktivitet Ssk postop med följande snabbkommandon:

Perioden IVA SSK 1: Aktivitet Ssk Postop

Tur Snabbkommando:

7-15:45 R45 SP7

7-15:45 m SP7M

15-22 m SP15

Natt SPN

Om ni använder "pass kvar" när ni planerar behöver ni inte bry er om detta, då registreras passet automatiskt rätt. /Schemaansvariga gn Helena

v.14

Schema v 25-38 (240617-240922)

Imorgon, 240408 (v 15), startar planeringen för kommande schemaperioder.

Som ni tidigare fått information om kommer det startas två perioder samtidigt (för att undvika 16 veckors lång schemaperiod)

1. 240617 - 240818 (v25-33)

2. 240819 -240922 (v34-38)

Planering 240408 - 240421 (v 15 + 16)

Justering 240422 – 240505 (v 17 + 18)

Spikning 240506 - 240507 (v 19)

V 25-33

Antal helgpas: 7-8 st

Antal veto: 0

Antal nattpas: Fritt för ssk. 8 st för usk i planering.

Inga **ansvarsområden** planeras under v 25-32.

Eventuell dispens från reglerna om dygnsvila är ställd och vi väntar svar från vår verksamhetschef Annelie.

A

Vecka 34-38

Antal helgpas: 6

Antal veto: 2

Antal nattpas: Fritt för ssk, 8 st i planering för usk.

Låsta aktiviteter i perioden (v 34- 38): F-utb 240906 (v 36) + 240920 (v 38)

Förutsättningen för att schemat ska bli klart i tid är att ALLA i gruppen är aktiva i justeringsfasen.

När schemat är klart kommer det skrivas på em-info, tavlan ovanför stämpelklockan och sms kommer skickas ut (gruppens önskemål)

IVA-sjuksköterska - V . 25 – 33

Vår målsättning är att det ska vara en mix av sjuksköterskor med erfarenhet, vana och nya på samma arbetspass.

För att skapa bra förutsättningar i kompetensmixen under semesterperioden är arbetsgruppen indelad i tre olika grupper, utefter erfarenhet och kompetens. I Heroma kommer man endast se den grupp man själv tillhör. Det kommer ej vara möjligt att se vilka som arbetar samma pass.

IVA sjuksköterskor som var klar med sin utbildning i mars kommer få ett "fast" schema.

När justeringen är klar kommer vi slå ihop samtliga schemagrupper till en. Om det skapar problem för dig dvs man förstår inte förutsättningarna och vad som ska göras, kom och prata med oss så tittar vi tillsammans på schemat.

// Camilla A och Catharina

Schema- sjuksköterskor

Schemat är spikat 240405 kl. 14

Våra tankar om schemat v 17-24

Inför kommande schemaperiod informerade vi på APT och publicerade informationen på Sofiaytan "Just nu"

I planeringen uppmärksammande vi att det låg mycket ledigheter (ca 160 sem.pass och 15 komp) i kombination med prioriterade ansvarsdagar fördelat på flera ansvarsområde. När justeringsperioden var slut såg läget ut som nedan

- Liten rörlighet i schemat
- Överplanering på dagpass
- Överplanering nattpass
- Underplanering på kvällspass

Vi beslutade att förlänga justeringsperioden 1 vecka och informerade gruppen via em-info och sms. Efter ytterligare en vecka justering såg vi som nedan

- Flera valde att ta bort inplanerad ledighet och ersatte med timmar på annat arbetspass
- Tagit bort ansvarsområden
- Överplanering på dagpass
- Överplanering nattpass
- Underplanering på kvällspass

I samband med en svår spikning kom dessutom 1 uppsägning (240403) vi behövde ta hänsyn till. Vi har försökt att möjliggöra att så många som möjligt får ut sin ledighet men det har inneburit att många har fått ett schema som man inte önskat.

// Enhetschefer

Skrivare/Fax: Skrivare pr300106 som står i kontorsutrymmet i administrationskorridoren fungerar inte. Detta är felanmält. Om ni behöver ta emot eller skicka fax får ni använda skrivaren på Anestesiexpeditionen, faxnummer: 0500431593. Om ni behöver skriva ut på skrivaren i kontorsutrymmet/ skriva ut i färg så är skrivare pr300107 nu installerad där. / Natalie L

DAGKIR: Vi har en transportör vardagar mellan 8.15 - 12 som vi ringer till om vi behöver hjälp med något. Transport, Städning av britsar osv. Detta är en tjänst vi betalar för och vi ska inte boka i Columna under den tiden för då får vi betala för detta också.

Ge gärna söt saft eller festis till premedicineringen för att patienten ska få lite energi./Tereze

Fredagsutbildning: Här är programmet för fredagsutbildningen våren 2024.

[Program fredagsutbildning våren 2024](#)

v.13

Barn akutvagnen:

Tänk på att kontrollera både vanliga och barnakutvagnen dagligen. Barnakutvagnen har blivit kontrollerad ca hälften av dagarna denna månaden.

Säng till visningsrummet:

En påminnelse att hämta ny säng till visningsrummet.

Öppen v-sond: När V-sonder står öppna och ska avlasta tarmen behöver de som bekant aspireras ur var 3:e timme då de inte alltid tömmer sig passivt. Aspirerad mängd mäts, kasseras och noteras under raden för sond på kurvbladet. Var god blanda inte ihop detta med retentionskontrollen som görs vid sondmatning, där aspiratet ges tillbaka och noteras enligt separat rutin. /MT + nutitionsansvariga

Schema v.17-24:

USK schemat klart onsdag 27/3 kl:15.

SSK schemat fortfarande justeringar kvar. Diffning pågår över påsk, spikas ev ti 2/4./Schemaansvariga

Dörr POP 1 (mitt emot barnsalen):

Motorn trasig på dörren till POP 1. Kommer att bytas v. 14. Går att använda dörren men öppnas långsamt.

Läkemedel/vätskor:

Nu finns en back på hyllan i vätskeförrådet med NACL 100 ml för CVK inläggning. När du tar sista påsen säg till någon ssk för påfyllning./ Jojo

Övertid: Påminnelse/förtydligande, om ni har gjort ett extrapass eller blivit förskjuten lägger jag per automatik pengar som ersättning. Vill ni ha komp istället kan ni antingen komma till mig, lägga en lapp på mitt skrivbord eller mejla mig så fixar jag det. När det kommer till övertider som ni själva lägger in ger jag er naturligtvis den typ av ersättning som ni begär i ärendet. /Natalie L VS

Diktafoner: Jag letar efter två diktafoner numrerade "1" och "7". Om ni ser dessa får ni gärna meddela mig var de är någonstans. / Natalie LITA

Boka arbetsstation Nord: Nu finns det en kalender uppe på IVAs SOFIA-yta där man kan boka arbetsstation nord. Tyvärr så kan just nu endast personer som är koordinatörer eller har ansvarsområden redigera denna. Jag arbetar på att få till så att alla ska kunna redigera den. Tanken är då att man själv går in och bokar Arbetsstation Nord på denna kalender. I rubriken skriver ni **vem** som bokat samt **hur många datorer** ni vill använda eller om ni vill boka **hela arbetsstationen**. Exempelvis: "Natalie L, Hela stationen" eller "Natalie L, 2 datorer". I Beskrivningen kan ni skriva vilka mer som ska vara i rummet.

Schema v 17-24, SSK

Schemat har inte kunnat spikas idag pga många arbetspass kvar att lösa. Vi ser att det finns överplanering framförallt v 22-24. Vår målsättning är förutom att klara bemanningsmål och kompetensmix även bevilja ledigheter. Planeringen för schemaperioden förlängs 1 vecka framåt

- Spikning 240402
- Schema till medarbetare, senast 240415

Om vi på onsdag (Helena Lj arbetar) morgon ser att schemat går att spika kommer det göras. När schemat är spikat kommer vi arbeta så fort som möjligt för att ni ska få det fastställda schemat.

//Enhetschefer

Eftermiddagsinformation 2023: All eftermiddagsinformation för 2023 är överflyttat till ett eget dokument. Ni hittar dokumentet under "Dokument" och "Eftermiddagsinformation". /Natalie VS

Taligenkänning: Vi kommer nu att succesivt börja införa taligenkänning (TIK) på avdelningen. I nuläget finns inget tvång att använda funktionen men det kommer vara ett nödvändigt verktyg när millenium införs. I första skedet gäller TIK för alla sjuksköterskor. Genomför utbildningen via länken [Utbildning: Taligenkänning \(vgregion.se\)](https://vgregion.se/utbildning/taligenkanning).

Efter genomförd utbildning man börja dokumentera med hjälp av TIK. Extra diktafoner är beställda och kommer att installeras så fort som möjligt, tills dess finns 1 diktafon/IVA-expedition att tillgå. Frågor hänvisas till: Mikael, Sinnika, Göran, Maria J, Lina, Anette, Martin, Isabella eller Gunilla.

v. 12

Läkemedelsvagnar: När vi skiftar vagnar med dialysvätskor i vätskeförrådet så ställ vagnarna som ska bytas till vänster (har hänt att det blivit fel vagnar bytta)./Gerd

Riskavfall: På gröna korset har det vid flera tillfällen kommit upp att riskavfallådor inte är tömda på salar där det inte finns patienter, vi behöver tömma i samband med att vi städar salen./Ec

Torr inomhusluft: Vi upplever en torr inomhusluft och har skickat frågan till teknisk förvaltare västfast. Svaret vi fått är : *Vi har ingen möjlighet att styra minimi fukthalten i luften utan det blir vad det blir. Vi kan med andra ord inte göra något åt det. Vintertid så är ju luften mycket torrare, så det är några veckor med väldigt torr luft, tyvärr.* / Peter Johansson Teknisk förvaltare VVS Fastighetsförvaltning Öst
/Lena

Enkät: Magnus Dahlander och arbetar som apotekare på Sahlgrenska Universitetssjukhuset gör ett fördjupningsprojekt i klinisk farmaci i samarbete med Intensivvårdsavdelningen på Östra sjukhuset. Projektet handlar om läkemedelsrelaterade områden som (enligt litteraturen) kan vara mer utmanande inom intensivvården än annan slutenvård och hur läkare och specialistsjuksköterskor inom intensivvården ser på dessa områden, t.ex. om ett område upplevs som problematiskt och var eventuella stödinsatser skulle göra mest nytta. En kort enkät kommer skickas ut (svarstid cirka 10 minuter) till samtliga läkare och specialistsjuksköterskor som är verksamma inom intensivvården i VGR den 3 april och den kommer att vara möjlig att svara på fram till och med 19 april. /

IVA-ssk - byta semesterperiod eller förskjuta vecka: Av olika skäl finns en obalans mellan period 1 och 2 för IVA-ssk. Nu undrar vi om det finns någon som kan tänka sej att byta till första perioden? Kan någon tänka sej att förskjuta någon vecka/veckor utanför juni-augusti (ersättning 10 000/vecka)? Ett annat alternativ är att starta den sena semestern senare än vecka 29? De veckor som är allra flest vakanta pass är v. 30-32. Om någon har funderingar, kontakta genast EC.
/EC

Påminnelse: Det ska finnas 1 kilkudde, 1 buklägeskudde samt 2 korvkuddar på varje IVA-plats. /IVA-processen.

Post-filter Ca2+: Lab vill inte längre att vi scannar streckkoden för post-filter-kalk i blodgasapparaten. Den orsakar tydligen problem i deras beställningssystem. Ny rutin är att istället mata in "123" i rutan för patient-ID. Man scannar alltså ingenting, utan skriver direkt på skärmen. Man trycker förstås på calciumknappen på startskärmen som vanligt. /MT

Ansvarsområde Patientsäkerhet: Anton slutar i april, och då tar Karin Bager och Paulina Lindqvist över./EC

Schema: Diffning startad idag måndag 18/3. Tänk på att kontrollera att ni har rätt antal helgturer och tryck på "kontrollera"-knappen så att ni inte har några regelbrott så som exempelvis veckovila.
/Schemagruppen

Vätskebalansen: Det krånglar en hel del med vätskebalansen just nu. Detta beror på driftstörning i Office-paketet för datorer med förenklad åtkomst. Det finns tyvärr inget jag kan göra åt detta utan vi får invänta åtgärder från VGR-IT. De åtgärder som vi har blivit ombudda att prova är logga ut ur Excel-appen på knappen med ert namn på högst upp till höger i appen och sedan logga in igen. När ni loggar in igen är mejladressen: vgr-id@vregion.se, lösenordet är samma som till datorn. Vätskebalansen borde fungera på en dator utan förenklad åtkomst, tänk då på att logga in på er själva och inte på gk-kontot. / Natalie LITA.

v. 11

Stämplingar: Påminnelse till alla att så snart som möjligt efter att ni har tryckt på knappen "Lägg in begäran om mertid" i Kom och Gå, göra färdigt ärendet i Heroma. Jag får nämligen en "boll" så fort ni

har klickat på knappen och om jag har mycket att göra kan jag missa att ni nyligen lagt till ärendet och ta bort stämplingarna för tidigt. Kom även ihåg att skriva en kommentar i ärendet i Heroma om varför ni jobbade över och vem som godkände att ni får övertid. / Natalie Lundgren

Viktigt meddelande från trygghetscentralen:

[SKAS: Var vaksam! Obehöriga kontakter sjukvårdsinrättningar och ökad trafikering av drönare](#)

Följ länken för mer information.

Läkemedel: Amiodaron av en viss Batch-nr är indraget därför har vi inte så mycket vi ska ha i hyllan, de vi har är ok. Nytt är beställt men vet ej när det sker leverans./Gerd

Mjölfyllda stresshandskar: På ett APT för några veckor sedan tog Matilda fram ett förslag om att använda mjölfyllda, lila handskar som patientbundna-stressbollar, då de vi har haft ofta försvinner och är dyra. Dessa är nu färdiga och finns i en låda i apparatförrådet. Handskarna är markerade med "P" för potatismjöl och "M" för vanligt mjöl. Testa gärna detta och återkoppla.

Besked om semesterperiod: På APT 12/2 diskuterades semesterperioder: *"Samtal om vecka 29 och huruvida den tillhör tidig eller sen period. Sjukhuset anser att v 29 tillhör tidig. IVA har tidigare valt att den tillhör sen period. Förslag om att 25-28 är tidig period och 29-32 är sen. Önskemål från gruppen att v29 tillhör sen."*

Den diskussionen och det faktum att rutinen tidigare varit period 1: v. 25-28 och Period 2: v. 29-32, har varit underlag för oss enhetschefer när vi fattade beslut om semesterperioder 2024.

- Period 1: v. 25-28
- Period 2: v. 29-32

På listan där ni markerat era önskemål, hade både personer som önskat tidig och sen period överlappat varandra i v. 29. Det innebär att bemanningen i v. 29 skulle bli helt otillräcklig. För att få en jämnare fördelning av bemanningen flyttades därför de som valt att starta period 1 v. 26, till att istället starta sin period v. 25. Vi EC kunde ha varit tydligare kring vilket beslut vi fattade kring semesterperioderna, och beklagar om detta inneburit problem för någon av er./EC

IVA-ssk och usk slutar: Två IVA-ssk flyttar från Skaraborg och slutar därmed hos oss. Louise Å slutar innan semestern och Karolina arbetar till 31/8. Emma O återvänder till Lidköping. Vi säger tack och lycka till!/EC

Förskjuten semestervecka 10000:-: VGR har beslutat om samma ersättning för förskjuten semestervecka som 2023. Mer detaljinformation kommer på Fokus. Ni som är intresserade av erbjudandet, kontakta EC omgående. Inga andra extra sommarersättningar kommer att finnas. /EC

IVA utbildningstjänst start 22 april: Vi är glada över att presentera de ssk som kommer att börja sin IVA-utbildning i april 2024-april 2025. Från vår egen enhet är det Joy, Josefine och Natalie K. Rekryterade från SkaS, utanför vårt VO3; Isabella Öberg (fd IVA-usk), Emma Örvell, Julia Andersson och Emma Bratt. Totalt 7 blivande IVA-ssk ./EC

Rekrytering allmänssk till Pre-/Postop: När Joy, Josefine och Natalie K går på utbildning och Maria K går på FL, behöver vi fylla på allmänssk till Pre-/Postop. Vi har fått dispens och kunnat rekrytera även utanför SkaS. Tre allmänssk tillsvidare; Åse Millqvist i slutet av april, Kajsa Lång i maj och Nadide (fd IVA-usk) i juni. 1 september kommer Ebba Johansson på ett vik./EC

Förenklad åtkomst: Det kommer att ske en uppdatering av förenklad åtkomst från och med 18/3. Läs på lapparna som är utlagda på expeditionerna eller klicka på länken [här](#) för att se när vilka datorer

uppdateras. Slutsiffran är sista siffran på datorns "w" namn som sitter på hårddisken. Exempelvis: en dator med namnet w654321 har slutsiffran 1 och kommer då uppdateras 18/3 kl 10:30. / Natalie LITA

Prepostop: KAD-vagn på postop/dagkirurgen. Det finns nu en innehållsförteckning till KAD-vagnarna som är på postop 1 och dagkirurgen(undersökningsrum 1). USK ansvarar för att fylla på vagnarna, kollar 1 ggr/per pass. /Max

Apparatfilter: Vi har **tillfälligt** en ny sorts apparatfilter som är gula och fyrkantiga. Obs att dessa är apparatfilter och inte HME-filter. När dom är slut kommer vi åter använda dom vanliga runda. /MT

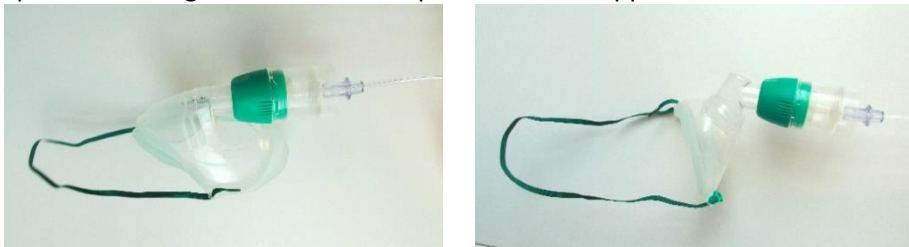


Schema ISP: Nya schemaperioden öppnad. Planering tom 240317. Fö se mer info på SOFIA-ytan under Schema/Schemansv.gn Helena

Susanne G frånvaro: Från och med 25 mars kommer jag att vara sjukskriven. Det är lite osäkert när jag är tillbaka, eventuellt kan det bli en längre frånvaro. Jag kommer inte att vara tillgänglig via epost, och hänvisar därför alla arbetsrelaterade ärenden till Camilla, Gerd och Lena. Vi EC gör en tillfällig uppdelning av min personalgrupp, så att alla får en tillfällig EC under min frånvaro. Listan kommer att finnas vid min dörr och på anslagstavlan vid skrivaren./Susanne G

Huvudgavel: Ny rutin: Huvudgavel på, även vid nollning och vägning. Detta gäller för våra 11 Multicaresängar. Gaveln kan givetvis plockas bort tillfälligt v.b. Anledningen är att slippa ha gaveln lutande mot väggen. /MT

Inhalation via trach: Inhalationsset med munstycke försvinner. Vid inhalation via trach under spontanandning sätt trachmasken på inhalationskoppen som används till vanlig mask./MT



Scanner till blod: Nu finns en scanner för transfusionskontroll av blodprodukter på plats 3. Kommer köpas in till alla salar på IVA, samt några scannrar till Postop. Använd dessa i första hand vid transfusionskontroll. [Transfusionskontroll av blodprodukter](#) /MT + IT

V. 10

Ang läkemedel, vårdssalar och lkm depå:

Insulinampuller öppnade ska ligga i kylskåp.

Öppnade ampuller ska datummärkas och läggas mörkt i patientlådan i läkemedelsvagnen.

All **narkotika** dokumenteras i narkotikapärmen på sal, även det som hämtas från VNL.

Vid varje uttag av patientbunden narkotika från läkemedelsvagnen (från VNL) ska dokumentation i narkotikapärmen göras.

Överblivna patientbundna narkotikaklassade läkemedel från ex VNL eller annan avdelning ska kasseras i svarta lådan i läkemedelsdepån. Obs! **Inte** i VNL lådan.

Medicinmuggar + lock finns nu endast i skåpet ovan bänken på salarna. Ska **inte** fyllas på i läkemedelsvagnen.

Återigen, tänk på att inte fylla på mer än till en patient på salen!

I läkemedelsdepån fanns det uppmärkta saxar och pennor när vi startade upp nya IVA. Idag lyser de med sin frånvaro. Om du/ni vet med er att det hamnat i er ficka så var snäll och ställ tillbaka!

/ Jojo

Pensionsavtackning: Onsdagen den 10/4 kl. 11-13 kommer Iva-Postop tacka av Lisbeth, Elisabeth, Ing-Britt, och Gudjon som gått eller kommer att gå i pension under året. /EC

Personalkök: översta hyllan i skafferiskåpet i personalköket är endast till för fredagsfrukost, saft, marmelad och gurka. Plocka inte där ifrån, då finns det inget över till fredagsfrukosten. Detta står även på hyllan! / Förrådspersonalen

Schema: Nu ligger dokumentet "Info v 17-24" inklusive länkar till schemaregler och ansvarsområden uppe på SOFIA-ytan under "Schema" / Natalie Lundgren

Office-paketet: Just nu är det driftstörningar i Office-apparna på datorer med förenklad åtkomst. Om ni har problem med att redigera vätskebalansen på en dator med förenklad åtkomst, prova en "vanlig" dator. Ni kan också prova att logga ut ur word-/Excel-appen på knappen med ert namn på högst upp till höger i appen och sedan logga in igen. När ni loggar in igen är mejladressen: (ditt)VGR-ID@vregion.se, lösenordet är samma som till datorn. / Natalie LITA

v. 9

Slanghållare: Samtliga respiratorslanghållare är nu bytta från den osmidiga armen till "Älgen". Kom ihåg att ha den på/i sängen vid nollning och vägning. /MT

Lådor i transportnischen: Lådan för perkutan trach har avvecklats, läs i tarifoldern i transportnischen vad som ska plockas fram. Allt material i lådorna som redan finns i infartsvagnen har plockats bort. När en låda använts fylls den på, signeras med datum (inklusive årtal) och namn (ej signatur). Rutinen för kontroll av lådorna (personal plats 5-6) är att lådor med datum > 1 månad eller som saknar påskrift går igenom. Påskrivna lådor med datum < 1 månad behöver inte kontrolleras. Nya innehållsförteckningar finns både i lådorna samt i tarifoldern. LP-lådan är inte riktigt klar än men nästan. /MT

Nya produktnamn: Se information från Gerd om förändrade produktnamn. Lapp sitter uppe på anslagstavlan i läkemedelsrummet. / Jojo

Föräldradighet under sommaren: Ni som har annonserat och sökt FL på semesterlistorna, lämna in ansökan till er enhetschef senast 240307. / EC

Melior: Mellan kl 23:00 den 28/2 och 02:00 den 29/2 kommer det ske underhållsarbete i bland annat Melior. Under denna tid kommer det inte gå att använda programmen. För mer information klicka på länken här: [IT: Underhållsarbete för Melior, Obstetrix och integrationer](#)

// Natalie Lundgren

Lådan för avgipsning med diverse tänger och verktyg är flyttad från transportnischen till kompakten på dagkirurgien/postop2 /MT

Perkutan trach: Lådan för percutan trach som ska stå i transportnischen saknas. Ni som använde den senast får gärna ställa tillbaka den. Arbete pågår för att få bättre ordning bland lådorna och få in en vettig rutin för kontroll av dessa. /MT

Datorer med förenklad åtkomst: Om ni upplever att datorer med förenklad åtkomst tar lång tid på sig innan man kan skriva in sitt lösenord efter att ni har blippat kortet eller om ni inte kan redigera vätskebalansen på dessa datorer trots att ni är behöriga och har klickat på allt ni ska klicka, vänligen skriv upp datornamnet och lämna det till mig. Datornamnet börjar på "w" och står på skrivbordsbakgrunden samt på hårddisken. Vissa datorer har två datornamn på hårddisken, välj INTE den som heter "old". // Natalie Lundgren LITA

Utvärdering av Linn och Boar:

Det ligger en lapp med en QR-kod i fikarummet för utvärdering av Boar och Linn. Denna kommer endast ligga framme i 2 dagar.

Uppdatering KAD-utbildning: Ni behöver inte anmäla er till KAD-utbildningen, detta är redan gjort av EC. Ni behöver dock genomföra den teoretiska KAD-utbildningen innan den praktiska utbildningen. Länk finns här: [Utbildning: Kateterisering av urinblåsa - teoretisk utbildning \(vgregion.se\)](https://insidan.vgregion.se/forvaltningar/skas/nyheter-publik/it-forenklad-atkomst--byte-till-siths-eid-26-282/)
/ Natalie Lundgren VS

Uppdatering av datorer: Mellan 26/2 till 28/2 kommer det att ske uppdateringar gällande SITHD eID. Uppdateringen kommer kräva omstart av datorerna. För mer information om när vilka datorer kommer uppdateras vänligen följ länkarna nedan

Datorer med förenklad åtkomst:

<https://insidan.vgregion.se/forvaltningar/skas/nyheter-publik/it-forenklad-atkomst--byte-till-siths-eid-26-282/>

Övriga datorer:

<https://insidan.vgregion.se/forvaltningar/skas/nyheter-publik/it-omstart-vid-byte-till-siths-eid/>

// Natalie Lundgren LITA

v. 8

Intubation vuxen: Checklista intubation för vuxna patienter finns nu på alla IVA-salar på läkemedelsvagnarna, och på alla akutvagnar. Denna är till för att användas som ett hjälpmedel tillsammans i arbetsgruppen vid intubation. En lapp för att förbereda läkemedel inför intubation hänger på alla läkemedelsvagnar och akutvagnar. Genomgång på eftermiddagsutbildningen på ons 28/2 kl 14:30. /Karin Th och Anton ventilationsgruppen

Läkemedel: Nu sitter det extra narkotikajournaler längst bak i narkotikapärmen på alla salar.

Glöm inte fylla i kylskåpstemperaturen x 1 /dag, lapp i narkotikapärmen.

Vid rörposten i lådor till vä finns nu alla lkm etiketter i bokstavsordning.

Tacksamt om vi hjälps åt att hålla ordning där då det underlättar för de som ska beställa nya.

Tänk även på att **en** lkm vagn är till för **en** patient! Fyll inte på för mkt i vagnarna då det per automatik fylls på i stora förrådet av MIV med risk för att visst material blir för gammalt./Jojo

Konferensrum Vänern och Vättern: Från och med 21/3 rekommenderas det INTE att boka konferensrummen Vänern och Vättern då det ska genomföras fönsterbyten i intilliggande rum vilket kommer innebära en hel del buller. Anestesisekreterarna kommer under pågående byte vara lokaliserade i Cosmos på gula gatan plan 1. Det finns i nuläget inget datum för när arbetet kommer vara klart. / Natalie Lundgren VS

Tiki-masker: Var god kassera filtret, sprita rent allt övrigt och lägg masken + tillbehör på vagnen utanför MT-expeditionen. Vi kommer inte köpa in nya filter i nuläget. Maskerna kommer sparas i källarförrådet. De masker som låg på gamla IVA är redan upphämtade och klara. /MT

IVA-koordinator utbildning: Det finns önskemål från IVA-ssk om utbildning kring uppgifterna som utförs av den som är koordinator på IVA-Postop. Vi kommer att erbjuda utbildning i överlappningen på eftermiddagen, som leds av sektionsledarna. Tiderna kommer att annonseras tillsammans med övrig utbildning på em. Anmälan till EC för er som är intresserade../EC

Brandskydd:

Nu har brandskyddspärmar kommit ut på IVA/Postop. Finns en pärm per varje två sal samt på sal 11 och 12. På Pre/Postop finns det en pärm på varje enskild station. Titta gärna igenom pärmen! På nästa APT kommer jag repetera utrymningsplanen vid brand b.la./ Lina brandskyddsombud

Hot & våld:

En uppdatering av styrdokumentet [Hot och våld inom anestesi, operation och intensivvård - handlingsplan \(vgregion.se\)](#) har kommit ut och finns att hitta på IVAs sida under säkerhet på FOCUS. I samband med detta så har jag satt ut "Viktiga Nummer" att kunna ringa vid ett hot- & våldssituation i telefoddrarna på IVA/Postop. /Lina

KAD-utbildning:

Kom ihåg att genomföra den teoretiska KAD-utbildningen innan den praktiska utbildningen. Länk finns här: [Utbildning: Kateterisering av urinblåsa - teoretisk utbildning \(vgregion.se\)](#)

Fredagsutbildning: Grupp 4 har fredagsutbildning v.18 , 3/5 och grupp har fredagsutbildning v.21, 24/5. / EC

ISP v.11-16: Schemat fastställt ti 20/2 kl:14.00/Schemaansv./HL

Pre-/Postop: Påminnelse att inte ställa britsarna framför de uppställda dörrarna mellan postop 2 och Relaxen. Dessa är branddörrar och får inte blockeras! / Brandskyddsombud Lina och Natalie L.

Lönesamtal: Under våren 2024 pågår avtalsförhandlingar kring nya löneavtal inom regioner och kommuner. Detta innebär att den lokala processen för löneöversynen behöver avvakta tills de centrala avtalen är klara på nationell nivå. Därefter ska även lokala kollektivavtal inom VGR förhandlas innan löneöversynen kan genomföras på förvaltningen. I nuläget förväntas löneöversynen kunna genomföras i sin helhet under hösten 2024.

Efter avstämning med de fackliga organisationerna är nu beskedet att:

Vårdförbundet: Förbundets ställningstagande är att inga lönesamtal ska genomföras under pågående avtalsförhandlingar. Detta gäller medlemmar till Vårdförbundet och medarbetare inom det avtalsområdet. När de nya avtalen är klara ges besked att samtalen kan återupptas.

Övriga förbund, till exempel Kommunal: Lönesamtal kan genomföras som vanligt under pågående avtalsförhandlingar.

Det innebär att alla lönesamtal för ssk skjuts upp, men samtalen med usk genomförs som planerat under våren./EC

Dagkirurgen: Alla barnblöjor är flyttade från kompakten på dagkirurgen. De finns nu i skåpet mitt emot väskskåpen på barnsalen./Tereze

Läkemedel: Tänk på att inte låta ampuller ligga löst eller ej heller ta bort delar av förpackningen då många läkemedel är ljuskänsliga och kan bli förstörda. /Gerd

Test IVA-plats på Postop: Här finns lite bilder på en första test av hur en fullutrustad IVA-plats blir på Postop 1 i sommar. Det underlättar om vi endast använder varannan plats, samt drar ut sängen 1 meter från väggen. [IVA-plats på Pop1 - test](#) /Håvard, MT

Åtgärder för att kunna spika schemat: Just nu saknar vi tillräcklig bemanning för att uppfylla bemanningsmålet, framför allt gäller det usk. För att få ihop en bemanning som ger utrymme för säker vård och bra arbetsmiljö, har vi beslutat att stryka patientfri arbetstid, till exempel utbildning och ansvarsområde. Fredagsutbildningen och HLR är prioriterad. Vi har dessutom beslutat prioritera tid avsatt för introduktion av nya medarbetare. De ansvarsområden där vi tar bort tid är prioriterade att kunna få tid när verksamheter tillåter (få patienter och/eller låg vårdtyngd).

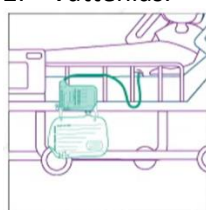
Vi kan i nuläget inte utesluta att vi kommer att behöva avslå ledigheter. Besked senast mån 19 mars. /EC

Ventilatorslangar och kopplingar: Samlingsdokumentet [Ventilatorslangar och tillbehör](#) publiceras nu på fokussidan under ansvarsområde MTU och ansvarsområde Ventilationsgruppen. I dokumentet finns även länkar till styrdokument för bl.a. uppkoppling av aktiv befuktning. Vi ser en risk med att ha detta i pappersform på flera ställen då det vid ändringar kanske inte byts ut överallt. Datorer har vi däremot bra tillgång på. /Håvard, MT

Tempkateter på MR: Tempkatetrarna vi har nu går det inte att dra ut koppartråden ur när man ska på MR, som en del har märkt. Men det behöver man inte då dessa tempkatetrar är MR-kompatibla. Om personalen på MR ifrågasätter hänvisa till MT-ansvariga. Obs! Detta gäller för tempkatetrarna som är upphandlade just nu. Kan ändras. I så fall kommer ny info. /Håvard, MT

Problem med timdiures: Det har kommit synpunkter på att urinen rinner dåligt ner i burken för timdiures. Timdiuresburkarna från Braun är, vad jag vet, oförändrade sedan tidigare. Det som ibland kan göra att det rinner dåligt är:

1. Stopp i KAD eller timdiures. Spola KAD. Byt v.b timdiures.
2. Vattenlås:

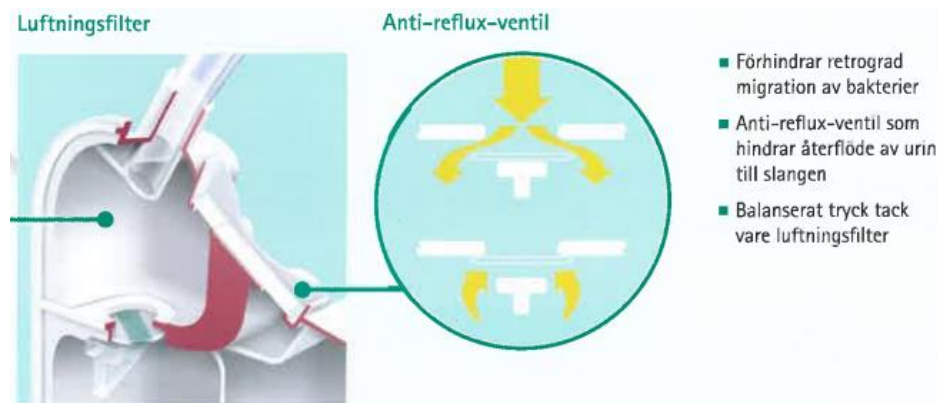


1 Bad position



2 Good position

3. Krångel vid avluftningen/backventilen (byt set):



Vid större eller återkommande problem är det bra om man skriver en avvikelse i MedControl så problemet utreds av företaget. /Håvard, MT

"Elefantfot": Det saknas en "elefantfot" i sköljen. Om ni har lånat den önskar vi att ni lämnar tillbaka den. / Förrådspersonalen

Dagkirurgi/postop

Från och med v 11 kommer alla ERCP göras på operation på onsdagar. Två på förmiddagen och två på eftermiddagen. /Tereze

Säkerhetsgrindar vid Sop och Tvättnedkast

Företaget som gjort säkerhetsgrindarna framför nedkast till sop och tvätt har varit på plats och fått se hur de fungerar i verkligheten och konstaterat att det inte är bra. Västfastigheter vill inte ta bort dom utan avvaktar tills tillverkaren återkommer med en förbättrad lösning.

Så det är där vi står idag, men det är bara att fortsätta att skriva avvikelser. Fått till mig att grinden även har lossat vid några tillfällen, så var försiktiga ./Gudjon

Test med ändrat Nattbelysningsläge i Cromaviso.

På plats 1 och 2 har vi nu ändrat nattbelysningen. Alla sex lamporna på salen lyser svagt som den enda lampan vid fotändan gjorde förut. Vi har redan tidigare ändrat positionen på de spottlamporna i övervakningsrummet. Ändringarna är gjorda för att se om vi kan minska blänket i fönstren i övervakningen, så det är lättare att se in i rummet. Datorerna som hänger i pendeln ger också ett skarpt sken, om de inte används så går det att minska ljusstyrkan på skärmen genom att trycka på solskensknappen (blå med strålar ut från mitten) i menyraden längst ner på skärmen Ni får gärna återkoppla via mail, lappar i mitt postfack eller direkt kontakt när jag är här. /Gudjon

Saltolås till visningsrummet.

Saltolåset till visningsrummet är nu aktiverat. /Gudjon

Melior labmodul, Egen lista – IVA S

Att få ordinationen nedre luftvägspanel är ibland förvirrande. Efter samtal med Andreas Thorén har jag varit i kontakt med Meliorförvaltningen för att få ordinationen av luftvägspanelerna vi använder, lätt tillgängliga. Det kommer dröja ett litet tag men plötsligt kommer de finnas där. Analyserna det gäller:

Trakea – luftvägspanel: när vi tar prov blint genom tub/trach med sugkateter

Bronk – luftvägspanel: vid bronkoskopi när vi **inte** gör BAL

BAL – luftvägspanel: vid bronkoskopi och **endast** när vi gör BAL

/ Marie

v. 6

IVA-säng till CT.

Rutinen när ny patient kommer från akuten via CT-undersökning och vi ombeds gå med en IVA-säng ner till CT.

Togs upp på APT i måndags. 3 punkter:

1. Omständligare och mer tidskrävande då det är längre till CT idag än det var förut och att IVA-sängen är betydligt krångligare att köra än en akutbrits (tar längre tid att för patienten att komma till IVA-sal).
2. Det krävs två personer för att köra ner sängen vilket vi inte alltid kan undvara då dessa behövs för att iordningställa IVA-platsen.
3. Vi vet inte riktigt vet vart vi ska ställa den nere på röntgen.

Vi diskuterade detta med två ledningssjuksköterskor på Traumamötet i onsdags och de höll med om ovanstående argument. De skulle föra vidare de till sin arbetsgrupp.

Så om frågan kommer hänvisa till detta och ovanstående argument och be dem komma upp med patienten på sin akutbrits.

Påminner även att vi har en egen Scoop-bår att använda vid "känsliga" överflyttningar. Den finns vid transportutrustningen.

// Jonathan & Susanne L

ISP-schema: Sista dagarna av justering nu. Fortfarande mycket att justera. När det gäller ssk-schemat så måste den överplanering som finns flyttas till pass där behov finns. Det kommer inte få vara kvar överplanering på nätter även om schemat fö är löst. På usk-schemat så behövs det att schemat jämnas ut och det är ok att skapa minusdiff om man flyttar till pass med större underskott.

Det har av och till framförallt på ssk-schemat varit problem med att sem.pass kommit med i behovet. Det kan hjälpa att byta till en annan dator. Det går också att se att det är sem.pass, sem.pass börjar kl.10.00, finns det sådant pass är det semester./Sch.anstv.gn Helena

Information An/IVA system: den 19/2 kommer Lars Kiszakiewicz till vårt APT och informerar om An/IVA system som i framtiden ersätter våra kurvblad. / EC

Dagkirurgi: Från och med måndag får vi ringa transportör mellan 8 och 12 vid behov. /Pre-/Postop-processen.

MILJÖ:

- På varje ställe där det finns kärlen för återvinning av papper och plast finns lappar om vad som ska slängas vad.
- I miljörummet finns nu lappar upphängda angående märkning av riskavfallslådor men även lapp om vad som ska slängas i vilken låda. Men även tvättanvisningar.
- Lite annat nytt angående återvinning: - Behållarna till plast och papper behöver inte ha något annan förvaring
 - Kör hela sorteringsvagnen ut i miljörummet och där slängs skräpet i papperssäckarna eller plastsäcken.
 - Vagnen med riskavfallslådor och tvätt säck kör hela ut i miljörummet och töm när det behövs
- - Inga sopsäckar/tvätt säckar utanför i korridoren utan behåll på rummen tills de ska kastas
- - INTE släppa säckarna på golvet
- - GLÖM INTE tömma de svarta/gula avfallslådorna och stickburken

Har ni funderingar kom till mig// Miljöombudet Tina

Personal: Christina Gevert har meddelat att hon avslutar sin timanställning./EC

Riskavfall avvikelse:

Händelsebeskrivning: "Skulle flytta på spritposten i relaxen och då ramlade mandrängen till en PVK ur riskavfallsburken och ned på golvet, stickskyddet föll bort ifrån nålen. Burken var överfull."

Förbättringsförslag: Kontrollera riskavfallsburkarna och tömma när de är fyllda till 3/4 delar./EC

Dagkirurgi/Postop: Vi har uppdaterat kringuppgifter på Postop 1 och Dagkir/Postop2. Även uppdaterat Arbetsrutiner och Styrdokument på Dagkir/barn sidan. Kan ta nån dag innan det slår igenom. / Susanne och Tereze

Akutvagn: Vi byter ut Xylocain gel som vi använder till intubation(ledare och sondaättning).

Vi använder istället "VYTIL" gel som "glid" då det upplevts onödigt att öppna en hel Xylocain gel som sedan behöver kasseras då vi inte använder så mycket. VYTIL gelen finns vid ultijudet vid akutvagn väst för påfyllning och kommer även efter beställning finnas i kompakten.

// Jonathan & Susanne L

Elvis och Melior: VGR-IT meddelar att det är driftstörning i Elvis och Melior just nu. Hos några har det fungerat att starta om datorn så prova detta om ni upplever problem med Elvis eller Melior. Fungerar inte detta får ni vänta och prova igen senare. / Natalie LITA

Heroma: Just är det problem att logga in i Heroma. Enligt IT sker det just nu en uppdatering i Heroma som kan förklara problemen att logga in. Vi ombads prova logga in i eftermiddag och se om felet kvarstår. /Natalie LITA

v.5

Helgronder

Från och med nu i helgen börjar läkarna kl.8 på morgonen (beror på deras vecko/dygnsvila). Detta gör att man på helgen börjar ronda kl. 9 precis som vi redan gör på vardagarna.

Infartsvagn: Uppdaterad infartsvagn. Se innehållsförteckning. / IVA-processen.

Semesterplanering : semesterlistorna sitter uppe i konferensrummet. Fyll i dem senast 240218. Se anvisningar nedan och i konferensrummet. / EC

Semesteranvisningar 240202

Beslut för Skas om 10 veckorsperiod för förläggning av semester 2024 v.25–34.

Kryssa i de 4 veckor ni önskar semester.

Föräldraledighet som önskas under perioden v.25–34 markeras också på listan och ansökan lämnas till respektive enhetschef. Underlag från Försäkringskassan på att uttag av föräldraledighetsdagar till 100% gjorts för barn över 18 mån, lämnas till respektive enhetschef i efterhand.

Markera era önskemål senast 240218

Beslut meddelas efter fackligt samråd senast 1/4 eller 2 månader innan huvudsemesterns början.

240201

EC

Kilkuddar: finns utlagda på plats 5-8 samt bukkuddar på plats 1-8 för att minska användandet av täcken vid mobilisering eller i säng. / IVA-processen

Personal: 1 februari påbörjar Jessica Ribberheim sitt undersköterskevikariat, hon kommer närmast från medicinavdelningen i Lidköping./Gerd

ISP: v.11-16 öppnade. Planering tom 4/2, justering tom 11/2. Låsta pass för F-utb gr.1,2 o 3. KAD-utb usk och B-HLR ssk o usk enl.listor vid skrivaren på IVA./Sch.ansv. gn.Helena

v.4

Slangar på respiratorn: Från professionsmöte usk: Man hade önskemål om bilder på varje sal hur man skulle koppla slangarna. Efter att ha skickat frågan till Håvard och Johannes. Fick då tillbaka att detta finns i lärportalen. [Länk](#) // IVA-processen gm. Tina

NIV-masker: På profetssionsmötet för undersköterskorna, kom det fram att man hade önskemål om dessa på salarna. Men efter diskussion med Johannes så bestämdes att vi får hämta dem fortfarande i MT-förrådet. Hittade ingen bra lösning för att hålla dem rena // IVA-processen gm. Tina

Utbyte av datorer: På måndag den 29/1 kommer flertalet datorer att bytas ut. Dessa datorer är uppmärksatta med lappar. Se till att vara utloggade ur dessa datorer så att bytet kan ske snabbt och enkelt. Om ni är inloggade på en av dessa datorer kommer ni att loggas ut av oss och eventuellt pågående arbete kan gå förlorat./ Natalie LITA

Påfyllnadsvagn: Nu finns det en påfyllnadsvagn med aggregat, sprutor, proppar m.m. som man skickar mellan rummen för påfyllning i lådor och vagnar. Vagnen ställs på sal 9 till vidare. / IVA-processen.

ISP: Se ny information inför period v.11-16 samt schemaregler på startsidan på IVAs SOFIA-yta.

Läkemedelsvagn: Kontroll av utgångsdaturm läkemedel 1 gång per månad som tidigare. Utgångsdatum material 1 gång var tredje månad. Signeringslistan är uppdaterad. OBS! Fyll inte i för mycket i vagnarna./ Jojo

Dagkir/Postop EKG apparaten är flyttad från Postop 1 till Dagkirurgen utanför undersökningsrum 1 o 2. /Tereze o Susanne

Överlappningstid eftermiddagar tis, ons, tors kl 14,30-15,30 v5-10: Ni som har ansvarsområden har möjlighet att informera om ex nyheter, repetition eller det ni vill sprida i arbetsgruppen. Det sitter ett schema där ni kan boka er vid den digitala placeringstavlan. Passa på medan vi överlappningstiden kvar! / Christina & Marie

Påminnelse att kontrollera respirator + HME-filter: Patient i respirator med låg compliance, höga topstryck och låga minutvolymmer – larmet "volymtillförsel begränsad". Man misstänker först att det är patienten som plötsligt försämras respiratoriskt. Tillslut kopplas ventilatorkretsen isär och patienten handventileras u.a. med rubenblåsa. Visar sig att HME-filtret var fullkomligt mättat med fukt. Efter filterbyte var ventilation och tryck u.a. Kom ihåg att kontrollera ventilatorns filter noga. Och byt enligt rutin + v.b. /MT.

Service på phillips övervak: Torsdag 25/1 kl 8.30 - 12 utförs säkerhetsuppdatering av phillips övervak. Realtidsövervakningen kommer fortfarande fungera, dvs man ser och hör larm både på monitorer och centraler som vanligt. Dock kommer det **inte fungera** att ta 12-avlednings-ekg och skriva in patienter via folkbokföringsregistret. EKG får tas via EKG-apparaten v.b. Det kan även bli problem med patient-ID och historikgranskning när utrustningen flyttas mellan operation, postop, IVA och akuten. MTA kommer finnas på plats för att lösa ev. problem /MT

Belysning övervakning och natt ljus på IVA salarna.

Vi gör ett test på övervakningsrum 1-2 och på vårdrum 1 och 2. Vi flyttade spottlamporna vid fönstren bakåt i övervakningsrummen. I Vårdrummen kommer det ändras så att de 4 lamporna runt sängen kommer att ha nattbelysning i stället för bara 1 vid fotändan. Lämna gärna synpunkter på hur ni upplever ändringen. Vi kommer även att ta hem på test en bordslampa med Cromabeslyning för test, den kommer dock först om 4 veckor./Gudjon

Saltolås till akuttvagn IVA korridor öst.

Låset är nu åtgärdat och aktiverat. /Gudjon

Delegationer: Ni har fått delegationer i era skåp. Skriv på och lägg i mitt postfack vid skrivaren. Den ska förvaras på avdelningen. / Lena

Madrassöverdrag, glid: Rättelse; glidlakan ska skickas till tvätteriet i orange-tvättsäck med en följesedel och inte i nätsäck.

pappkartong: Påminnelse om att små kartongförpackningar ska slängas i de stora papperssäckarna och inte i papperskassar i sopvagnen enligt västfastigheter. Pappersäckarna finns i miljörummet.

V.3

Barn På IVA: Nu finns en pärm på barnakuttvagnen, bredvid Barnpärmerna, men viktpassade kort för läkemedel och utrustning.

Stick- och skärskada: Under veckan har det inträffat en arbetsskada då en person som tog hand om soppåsar i undersökningsrummen på Preop stack sig på en begagnad PVK med mandrängen kvar. De var kastad i soporna och stack personen som städade. Extra tråkigt är att det inte är möjligt att ta prov på någon patient för att utesluta smitta, eftersom patienten är okänd. Det innebär onödig oro och ett antal akuta vaccinationer för ssk som råkade illa ut. Släng stickande material direkt i riskavfall./EC

Viktigt meddelande till dig som beställt ny tjänste-ID:

<https://insidan.vgregion.se/forvaltningar/skas/nyheter-publik/tjanste-id-nytt-tjanste-id-system-tas-i-bruk-261/>

Intresseanmälan Patientsäkerhetsombud: Anton ska gå anesthesiutbildning och slutar på IVA. Intresseanmälan för att ta över som Patientsäkerhetsombud finns på tavlan vid skrivaren. Anmäl intresse till EC, senast 11/2./EC

Nytt rutindokument gas: [Hantering av gas och gaslarm](#) . Läs gärna när ni har tid. /MT

TNCC: Intresseanmälan för TNCC finns uppsatt vid skrivaren. Anmälan senast 30/1. / Ec

ISP: Schemat spikades tisdag 16/1 kl:15./schemagruppen gn Helena

Bemanning och rekrytering: Det pågår rekrytering till IVA-Postop:

- **Utbildningstjänst IVA-utbildning** start 22/4, 6 personer. Urval pågår, klart före ½
- **Usk-vik** t.o.m. 240831. Några är redan anställda och intervjuer/hospitering pågår. Förhoppningsvis klart i början av februari.
- **Semestervik usk**, annons övergripande på sjuhuset ska komma när som helst. Om ni vet någon som är intresserad be dem höra av sej, lämna in en spontanansökan eller söka när annonsen kommer. Vid frågor, välkomna att kontakta EC.
- **Allmänsk till Pre-/Postop.** 2 tillsvidareanställningar och 2 vik. Vi behöver flera sökande! Berätta för personer som kan vara intresserade.

Just nu är vi mer än fullbemannade vad gäller antalet anställda IVA-ssk och usk, men vi behöver bli fler på grund av frånvaro (föräldraledighet, sjukfrånvaro och studier). Vi vet att vi har avgångar till pension under 2024 och att några medarbetare kommer att lämna oss för andra verksamheter.

Anton E kommer att börja utbildning anesthesi i april, Joy och Josefine kommer att läsa intensivvård. Sara H går till Tidaholms kommun i början av februari och i mars slutar Emma O.

Sprid budskapet om behov av sesmestervik för usk och allmänsk så att vi kan rekrytera!/EC

Madrassöverdrag, glid: Glidöverdragen till sängarna är flyttade till linneförrådet. Vi har nu så pass många överdrag så att använda smutsiga överdrag nu ska skickas till tvätteriet i Alingsås. Då behöver man använda en nätsäck och skriva en leveranslapp. Det är fortfarande tillåtet vid "rena" patienter att endast sprita av överdragen. /MT + förrådet

Visningsrum IVA: Kardiologen har i samband med ombyggnaden förlorat sitt visningsrum. De använder oftast patientens vådrum för visning, men ibland finns behov att låna vårt visningsrum. Till exempel om den avlidne ligger på tvåbäddsrum, många närstående eller ont om vårdplatser.

Vi har tillsammans med EC på kardiologen kommit överens om:

- Kardiologen kontakter IVA-koordinator på tel 78700 och frågar om vi har möjlighet att låna ut visningsrummet.
- Personalen på kardiologen har fått behörighet till väntrummet och visningsrummet. (I nuläget är visningsrummet olåst, Saltolås ännu ej pålagt).
- Kardiologen ansvarar för att:
 - Köra ut IVA:s säng och använda sin egen.
 - Fylla på material som man använt, plocka undan, samt tömma sopor.
 - Köra in IVA:s säng i visningsrummet
 - Kontakta koordinator tel. 78700 och meddela när visningen är avslutad och rummet är ledigt igen./EC

Slussar till op stängda tillfälligt: Vi har sedan förut efterfrågat en lösning för att kunna få till en snabbare passage genom slussarna när man endast är gående personal.

Nu har vi lösning för detta framme och skulle vilja utföra arbetet nästa vecka

Kan ni informera er personal om detta så att de vet om det.

Planen är:

Tisdag 16/1 sluss Syd stängs av från kl 8- resten av dagen för ombyggnad av dörrlådor och uppsättning av nya armbågskontakter= all transport får ske via sluss Nord denna dag

Onsdag 17/1 sluss Nord stängs av från kl 8-resten av dagen för ombyggnad av dörrlådor och uppsättning av nya armbågskontakter= all transport får ske via sluss Syd denna dag

Torsdag 18/1 kommer man programmera dörrarna så skjutdörren öppnar till hälften och slag dörren öppnar endast en dörr.

Därefter är funktionen klar.

/Jeanewtte Brauer

Kateterisering av urinblåsa : Alla usk ska gå utbildning i KAD sättnig. Utbildningen är i 2 steg. En teoretisk del som ni ska göra i lärportalen innan den praktiska delen. Ni måste själva anmäla er till den teoretiska delen i lärportalen. Datum och plats för den praktiska delen får ni besked av er ec eller via lista uppsatt vid skrivaren. För en del av er är det ganska snart inpå då den första utbildningen är den 22/1. / EC

[Utbildning: Kateterisering av urinblåsa - teoretisk utbildning \(vgregion.se\)](https://vgregion.se)

V. 2

Infartsvagn flyttad: Infartsvagnen från västra korridoren har flyttats till östra korridoren. Vilket betyder att båda infartsvagnerna nu står vid ultraljudsapparaterna. /MT

Information inför lönesamtalet 2024: Enhetscheferna har helhetsansvar för lönebedömning och lönesättning. Lönebedömningen grundas på Lönekriterier som är överenskomna inom hela VO3. Enhetscheferna gör först en enskild bedömning av alla personer på enheten. Därefter går enhetscheferna tillsammans igenom alla personer.

För att få en komplett bedömning så inhämtar enhetscheferna synpunkter från sektionsledarna. Syftet är att komplettera enhetschefernas egen bedömning, till exempel i det patientnära arbetet.

Inför lönesamtalet gör alla en bedömning av sin egen prestation. Utgå från [Lönekriterier](#) och [Kompetens- och utvecklingsmatris för IVA-ssk](#) och [Kompetens- och utvecklingsmatris för usk](#). Allmänsk har ännu ingen kompetensmatris, men målsättningen är att en sådan ska utformas för att kunna göra en bedömning av personlig utveckling inom sin profession.

Enhetscheferna kommer att meddela tid för lönesamtal för var och en, ca 30 minuter./EC

Barn HLR Våren 2024

Under våren kommer HLR utbildningen ske på onsdagar, fördelade på 5 dagar:

28 Februari, 13 Mars, 10 April, 24 April och 8 Maj.

Utbildningen kommer att ske förmiddag eller eftermiddag med ca 5 ssk och 5 usk vid varje tillfälle. Resterande tid denna dagen kommer vara i vården. Din utbildningstur ligger som en fast tur i Heroma, om du behöver byta dag v.g ta kontakt med någon i de andra grupperna. Listor med gruppindelning sitter på anslagstavlan vid koptatorn. På listan finns ett referensord (1 för ssk och 1 för usk), detta anger du när du anmäler dig till kursen i utbildningsportalen på www.HLR.nu.

Inför kursen ska webutbildningen vara genomförd.

Om du behöver hjälp med anmälan till kursen eller har andra frågor hör av dig till oss!

Vi saknar många HLR böcker. Om du har någon bok, lämna den till oss.

Väl mött!

HLR instruktörerna

Behörighet till visningsrum (dubbeldörrar): Flera har upptäckt att behörighetskortet inte fungerar till visningsrummet (dubbeldörrarna). Det beror på att det låset ännu inte är inkopplat. Dörrarna kan öppnas manuellt utan kort. Anmält till trygghetscentralen. /EC

Mejl: Det har inkommit ett misstänksamt mejl till en jobbmejl. Mejlet påstår att man inte har bytt lösenord och det finns länkar i mejlet som man uppmanas gå in och ändra lösenord. Klicka absolut **INTE** på någon av länkarna utan anmäl detta till VGR-IT. Radera mejlet först efter att ni har anmält det till VGR-IT då de kan vilja ha information om/från mejlet. Vill man inte ringa så går det att chatta med dem på Serviceportalen. Kom i så fall ihåg att stoppa i ditt kort i kortläsaren innan du öppnar en internetsida eller en ny flik. / Natalie Lundgren LITA.

IVA-rutiner: På Iva;s sida finns nu de nya IVA-rutinerna upplagda både för sjuksköterskor och undersköterskor. I slutet av dokumentet för båda kategorier finns vilka ställen beroende på placering som du/ni ska kontrollera. Detta var uppe på Apt innan jul. Kommer att komma papper på insidan av överskåpet, vilket ansvar man har. // Iva-processen via Tina

Hiss och trappa H: Hiss och trapphus H låses nu 21.30. /Gudjon

Intresseanmälan bashandleddare usk: nu finns intresseanmälan uppe på anslagstavlan vid skrivaren. Anmäl ditt intresse till någon av oss ec senast 240123. / Lena

ISP-schema: Justering pågår tom 14/1. När det gäller usk-schemat så behövs en större utjämning. Titta på om du kan justera dej till dagar som har en stor under planering, även om detta innebär att du orsakar att det blir underskott på den dag du flyttar från./schemansvariga gn Helena

Personal – Placering: På APT:t igår 2024-01-08 tog Camilla Andersen upp en Excel-fil över var man är inskolad någonstans och vilka arbetsuppgifter man har fått utbildning i. Alla sjuksköterskor och de undersköterskor som har ansvarsområden kan fylla i Excel-dokumentet så som visades på APT (lathund finns att tillgå på SOFIA-ytan under "Dokument" och "Lathundar". Ni undersköterskor som inte har ansvarsområden eller av någon annan anledning inte kan redigera i Excel, prova att välja "Redigera i webbläsaren". Fungerar det ändå inte finns den en papperslista att fylla i vid placeringstavlan. Vid andra frågor är ni välkomna att kontakta mig. / Natalie Lundgren

Felanmälan telefoner: Nu finns det ett formulär att fylla i vid problem med telefoner på IVA och Pre-/postop. Formuläret nås via QR-koden på lappen som är utlagd på varje expedition. Formuläret är utsänt av ansvariga så använd i första hand denna. Om ni inte kan skanna QR-koden till formuläret eller av annan anledning inte kommer åt det kan ni fylla i formuläret som är upplagt på startsidan på IVAs SOFIA-yta. / Natalie Lundgren

V. 1

IVA-Processen: Nya medlemmar i IVA-processen är Andrea Backlund och Emma Åberg./EC

Test av slutet sugsystem: Då många upplever att vårt nuvarande slutna sugsystem från intersurgical fungerar dåligt testar vi en [annan sort från företaget steripolar](#). Testet gäller enbart långa katetrar storlek 14. Detta sugsystem kan sitta i upp till 7 dygn, dock följer vi föregående rutin med byte av sugsystem och knä var 3:e dygn tills vi bestämt oss om vi ska köpa in det eller ej. Det finns även en bronkoskopi-port, vilket gör att man slipper byta knä inför bronkoskopi. Ett sugsystem är uppkopplat på sal 11, testa gärna och kom med synpunkter /MT

Ny kollega/medarbetare

Anna Maria Hagberg hälsas välkommen till oss, börjar 240115. Anna arbetar idag som undersköterska på neonatalavdelningen/EC

Sköljar: Påminnelse att göra en sköljkontroll dagligen så som vi gjorde på gamla IVA! Det finns papper att signera på över varje apparat. / Hygien

Ansvarsområden: Till ALLA som har något ansvarsområde, vänligen gå förbi Avdelningsstation Syd och kolla om något av det som finns på skrivbordet tillhör om mitt skrivbord tillhör er. Allt som står där är saker som lämnats kvar på gamla IVA. Oavsett om det ska slängas eller sparas ber jag er ta hand om det. Den 12/1 kommer jag att slänga allt, oavsett vad det är. // Natalie Lundgren

Kommunal: Nu finns det en lista med val till ersättande skyddsombud för att stötta Tina Jeppesen, för medlemmar att skiva på. Ersättande skyddsombud är Annika Mowitz. Lappen sitter vid kopian. Sista datum att skriva under är 240131.

Sjukanmälan: Vi vill påminna om rutinen för sjukanmälan. Sjukanmälan ska ske den dag som sjukperioden startar. Om man till exempel insjuknar en dag man har semester eller är kompledig, så ska sjukanmälan lämnas den dagen. Man kan inte sjukskriva sej retroaktivt, tillbaka i tiden. Om man är på semester utomlands kan sjukanmälan ske via mail eller SMS, men annars gäller telefonsamtal. /EC

Gröna korset: Två saker kom upp:

IVA-plats saknade resp slangar (platsen hade varit tom 3 arbetspass). Kontroll av alla IVA-platser ska ske varje arbetspass.

Knickad KAD-slang: IVA-pat var orolig på natten, blött i sängen. KAD spolat ua men blåsvolym 700 ml. Upptäcker att KAD-slangen på lång påse var knickad i övergången mellan slang och påse./EC

Uppdatering i läkemedelspumparna:

Några ändringar görs i läkemedelspumparnas protokoll:

- Nya volymer/styrkor på SMOF Kabiven är tillagt; 900,1350 och 1800 kcal
- Plasmolyte Carrier är tillagt för att tydligt se i vilken pump carrier går
- Noradrenalin 200 mikrogram/ml är borttagen då den sällan används, 50 och 100 är kvar
- Maxdosen för noradrenalin är ökad från 1000 ng/kg/min till 2500 ng/kg/min
- Adrenalin 100 och 200 mikrogram/ml har tagits bort, vi håller oss till 50 mikrogram framöver
- Kalium och kaliumkloridinfusion maxhastighet har ökat till 30mmol/h från 20 mmol/h
- Dexdor 8mikrogram/ml är tillagt i sprutpumparna (framför allt tänkt till vägtransport)
- Volympumpar har nu automatisk omstart vid ocklusion – om ocklusion uppstår (t.ex patienten böjer på armen) försöker pumpen automatiskt starta infusionen om trycket i slangen sjunker inom 10 sekunder. Efter 10 sekunder får man larm för ocklusion som vanligt. Tryckgränsen för ocklusion justeras som vanligt. Vill man stänga av funktionen av någon anledning görs det under menyn för tryckgräns.
- Den initiala uppstartsvolymen för de flesta protokollen är sänkt med 20 ml, för att kompensera för aggregatets volym och slippa en del knappande vid uppstart, och minska risken för luftlarm. Det är fortfarande SSK:s ansvar att dubbelkolla att rätt volym är inställd innan start.
- Vi kommer att programmera om pumparna så fort vi kan, men ibland tar det ett tag att komma igenom allihop då vi har strax över 160 pumpar. Vid frågor kontakta MT-ansvarig.

/MT

Föreläsning; Barn på IVA. V.3 Tisdag 16/1 och Torsdag 18/1 i IVA:s konferensrum kl 14-14:45. av Zahraa M. Det blir genomgång av Barn på IVA material samt vad vi ska tänka på när det kommer ett barn.// Cecilia och Christina Barn PÅ IVA ansvariga

Nålförare: Alla nya, guld flergångs-nålförare är borta och eftersökes! Var är dessa? Kontakta förrådspersonalen om ni vet och kom ihåg att inte slänga dessa nålförare! / Förrådspersonalen

God fortsättning!