

Rapport trygghetsvandring Skövde sjukhus 2025-03-19

Datum: 2025-04-09

Dokumentnamn: Rapport trygghetsvandring Skövde sjukhus

Kontaktperson: Jesper Kropp Axelsson, Fastighet stöd och service, Bygg och förvaltning, Regionala fastigheter

Innehåll

Innehåll.....	1
Trygghetsvandring Skövde sjukhus.....	2
Trygghetsvandringens syfte.....	2
Trygghetsvandringens målsättning.....	2
Gruppsammansättning.....	2
Förberedande underlag	3
MedControl.....	3
Polismyndigheten.....	3
Trygghetsvandringens metod och genomförande.....	5
Vandringsväg:.....	5
Gruppens inledande förväntningar	6
Noteringar och insikter från grupperna	6
Vandringens avslut med gruppdeltagarnas reflektioner från kvällen	17
Kortare slutsats över vandringen	17
Fortsättning.....	17

Trygghetsvandring Skövde sjukhus

Ur ett förvaltarperspektiv innebär trygghet- och otrygghetsfrågor runt ett sjukhus att ta hänsyn till många olika aspekter. Frågorna ser olika ut beroende på personer och grupperns olika förutsättningar, bakgrund och erfarenheter. Konceptet med trygghetsvandringar ska syfta till att skapa förutsättningar till att arbeta med frågorna och finna lösningar som bidrar till en tryggare miljö kring våra sjukhus. Trygghetsvandringen vid Skövde sjukhus genomfördes onsdagen den 2025-03-19.

Trygghetsvandringens syfte

Syftet med trygghetsvandringen var att identifiera problem och skapa förutsättningar för tillgängliga, säkra miljöer för verksamhet, personal och besökare. Metoden är ett verktyg för att genom bred delaktighet få kunskap om vad och vilka platser som upplevs otrygga av de personer som vistas i våra utemiljöer. Metoden ger också möjlighet till inspel och förbättringsförslag.

Trygghetsvandringens målsättning

Ledordet för trygghetsvandringen kan sammanfattas i delaktighet, att tillvarata allas olika förutsättningar och utifrån den aspekten identifiera individens unika upplevelse kring tillgängligheten och dess känsla av trygghet. Dessa individuella upplevelser tar vi med oss in i vår fastighetsplanering och ger oss de bidrar till insikt kring vilka platser som upplevs otillgängliga eller otrygga. Målsättningen för aktiviteten är att utifrån syftet leverera en sammansatt rapport över resultatet av trygghetsvandringen till fastighetsförvaltningen. Rapporten ska synliggöra eventuellt identifierade brister eller förbättringsåtgärder samt även belysa positiva aspekter som deltagarna påträffat under vandringen. Rapporten kan fastighetsförvaltningen inom fastighetsteamet sedan arbeta vidare med i sin underhållsplanering samt eventuellt använda som grund till kommande investeringsbehov vid fastigheten.

Gruppsammansättning

Gruppen ska vara sammansatt på ett sätt som gör att så många aspekter som möjligt fångas upp, genusperspektiv, olika åldrar, etnicitet, olika livssituationer, funktionsnedsättning, syftet och avgränsningen.

Deltagande vid trygghetsvandringen genomförande var representanter från fastighetsförvaltningen genom förvaltare, teknisk förvaltare utemiljö, projektledare och representanter från driften. Från verksamheternas sida deltog säkerhetssamordnare, projektledare, enhetschefer, strateger från lokalförsörjningen och HR samt fackliga företrädare. Vidare deltog representanter från patientföreningen samordnat av astma och allergiförbundet och kommunpolis från Skövde. Inbjudna till vandringen var även representanter från tillgänglighetsenheten och fastighetsförvaltningens enhetschefer som tyvärr inte kunde medverka vid detta tillfälle.

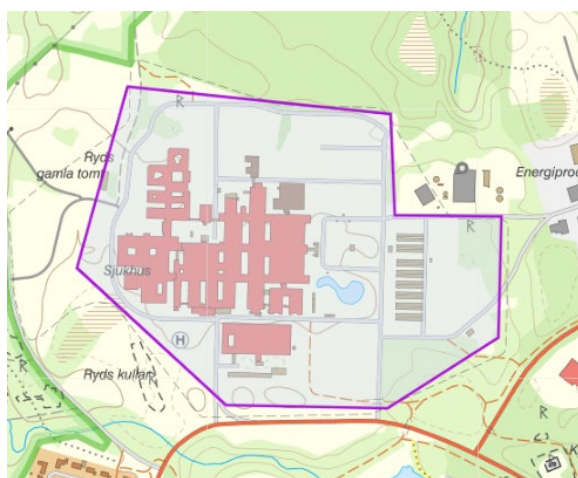
Förberedande underlag

MedControl

Inför trygghetsvandringen har förfrågan ställts mot systemadministratör för ärenderapporteringsystemet MedControl kring inrapporterade händelser förlagda till utemiljön runt Skövde sjukhus från det närmsta året. I systemet fanns efter sökkriterierna för utemiljö fanns 15 inrapporterade händelser varav 4 avser otillräcklig snöröjning och 9 avser att man inte funnit parkering inför sitt arbetspass.

Polismyndigheten

Inbjuden representant från polismyndigheten har inför vandringen har tagit fram statistik på anmälda brott över sjukhusområdet enligt avgränsning nedan från det senaste året.



Under 2024 finns sammantaget 186 brott anmälda som fördelar sig enligt tabell nedan.

Brottskategori	2024
Antal totalt	186
Stöld genom inbrott från läkar- eller tandläkarpraktik, sjukhus	7
Stöld, utan inbrott	32
Olovligt förfogande, annat olovligt förfogande	2
Skadegörelse, mot stat, kommun, landsting, ej klotter	13
Misshandel, annan än grov, mot kvinna 18 år eller äldre, obekant med offret, inomhus	7
Olaga hot, ej internetrelaterat,	5
Ofredande	6
Vållande till annans död, övriga fall	1
Vållande till kroppsskada eller sjukdom i samband med arbetsolycka	1
Våld, hot mot tjänsteman	15
Ofredande mot grupp	1
Olaga hot mot grupp, internetrelaterat	2
Olaga hot mot grupp, ej internetrelaterat	4
Själv mord	1
Övriga dödsfall utan misstanke om brott, ej i samband med trafikolycka	5
Ärekränkingsbrott. förtal, förolämpning	1
Olaga innehav av knivar m.m. på allmän plats	2
Läkemedelslag	1
Övriga brott mot 17 kap. samt BrB15 kap. BrB	2
Tjänstefel inkl. grovt	5
Brott mot tystnadsplikt	2
Narkotikastrafflagen, innehav/bruk	12
Försvunnen person, ej i fjällen	1
Dataintrång genom olovlig registerslagning	2
Fullbordat tillgrepp av motordrivet forskaffningsmedel, bil	2
Tillgrepp av ej motordrivet forskaffningsmedel, annat	1
Stöld ur/från motordrivet fordon,	2
Tillgrepp av ej motordrivet forskaffningsmedel, elcykel	5
Tillgrepp av ej motordrivet forskaffningsmedel, cykel (ej elcykel)	13
Stöld av elsparkcykel	1
Stöld från cykel	5
Övriga brott mot brottsbalken 8 kap, egenmäktigt förfarande	1
Skadegörelse, på motorfordon, ej genom brand	3
Smitning parkeringsskada	21
Rattfylleri, inkl. grovt	1
Trafikolycka utan misstanke om brott	1

Gruppens inledande förväntningar

Innan vandringen startades så diskuterades gruppdeltagarnas inledande förväntningar av kommande trygghetsvandring. Flertalet deltagare uttryckte sin förväntan inför kvällen och påtalade det positiva i att vandringen anordnades och att det finns ett forum för delaktighet kring åtgärdsbehov i vår allas vardagliga miljö. Återkommande var även inslag som förväntan över dialogen mellan deltagarna utifrån erfarenheter, bakgrund och perspektiv.

Fastighetsförvaltningen såg fram emot att se tomten efter alla byggprojekt då det vid föregående vandring var mycket byggrelaterade åtgärdsbehov som synliggjordes.

Från verksamheterna såg man möjligheterna att fånga upp åtgärdsbehov och inspel till det dagliga arbetet. Man påtalade vidare möjligheterna att påverka och bidra med idéer för att skapa en tryggare och säkrare arbetsmiljö för verksamheternas anställda och besökare som vistas på tomten under dygnets alla tider.

Medföljande patientrepresentanter som även ingår i patientreferensgruppen vid sjukhuset såg möjligheterna att från deras perspektiv bidra med inspel för de patientgrupper och de föreningar de representerar.

Noteringar och insikter från grupperna

Generella iakttagelser

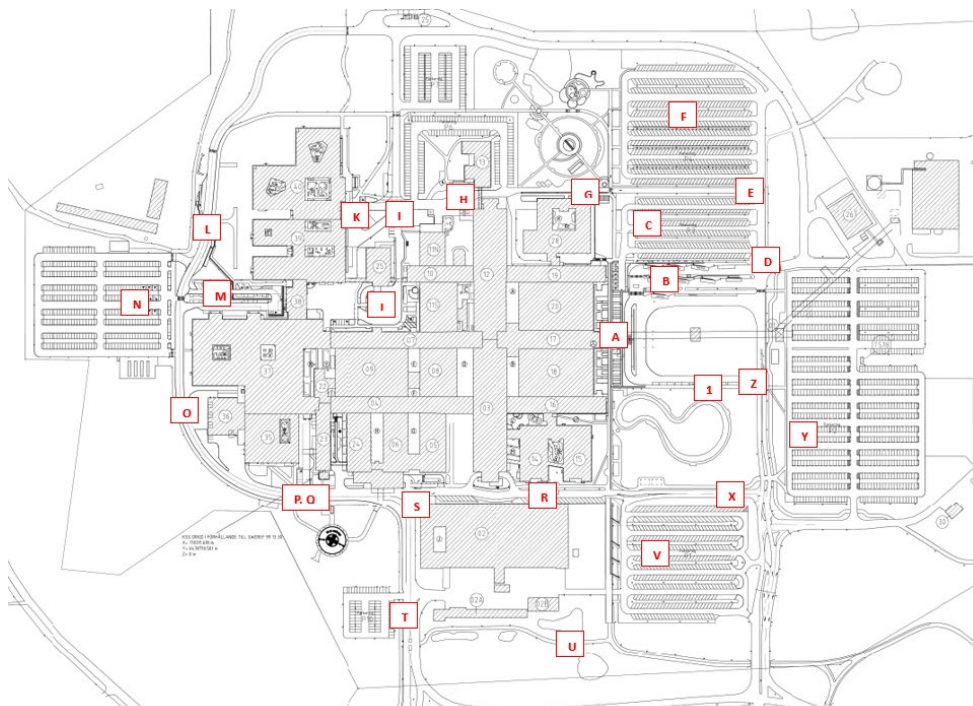
Man påtalar att det ofta är undermålig snöröjning på sjukhusets ytor under vinterhalvåret.

Isgruset utanför huvudentrén fastnar ofta i rullstolarnas hjul vilket orsakar funktionsproblem för stolarna samt drar in grus i entréhallen.

Det har vidare inkommit synpunkter från personal som upplevt det otryggt i entréhallen då det tidvis samlats grupper med ungdomar på platsen.

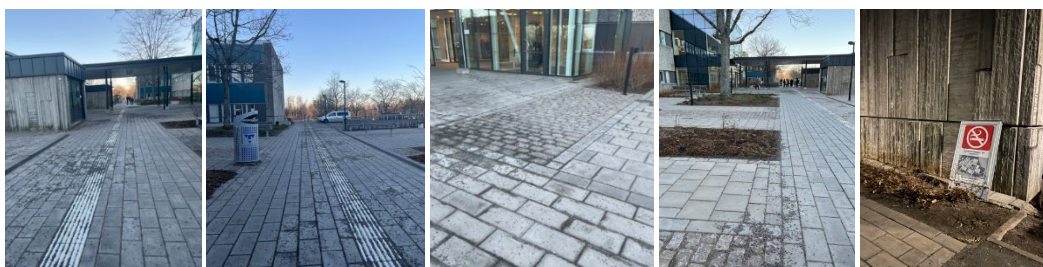
Flertalet soffor på tomten saknar resningshandtag.

Karta med bokstavs-/sifferhänvisning till bild och noteringar nedan



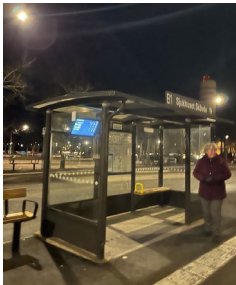
Huvudentréområdet (A)

- Saknas påkörnings/inkörnings skydd till entrén.
- Varför är en del av ytan belagd med kullersten, ger framkomlighetssvårigheter.
- Hur lotsas man från parkeringar, avsläppningsytor till entré? Är tillgänglighetsdatabasen uppdaterad?
- Under snösmältning blev det isgata under skärmtaket.
- Bra belysning, luftiga ytor.
- Inga mer varuleveranser sker i ytan sedan ombyggnaden.
- Många röker i ytorna.
- Ingen belysning i bakkant på handikapplatserna, svårt vid i- och urlastning.
- Ful skylt angående rökning förbjuden.



Bussangöring (B)

- Ingen fungerande belysning i vindskydd/busskur.



Besöksparkering P3 (C)

- Tomt stolprör kan tas ned.
- Trasig belysning över biljettautomat.
- Platserna för rörelsehindrade behöver skyltas om och linjemålas.
- Skadade kantstenar på ytan.
- Det faller grenar från träderna som riskerar att träffa bilarna.
- Istappar från fasaden på TM, farliga situationer uppstår när de faller.
- Komplettera med sittplatser i slänt längs gångväg



Korsningen vid busskörfältet/Fjärrvärmevägen (D)

- Vid busskörfältet ovan parkeringen upplevs det ofta att bilar kör in och även parkerar bilar vid hållplatserna vilket skapar problem för bussarna. Kan man förstärka infartsskyltningen med en extra förbudsskylt på vänster sida?

- Man upplever kollisionspunkter mellan olika trafikantslag vid korsningen.



GC-väg mellan parkeringarna P3/P4 (E)

- GC-väg mellan parkeringarna möts inte upp efter övergångsstället?
- Spärrbommar slitna och trasiga.
- Tomma stolprör mot parkering P4 kan tas ned.
- Konstig lösning med övergångsställe och GC-väg, ansluter snett



Parkering P4 (F)

- Dåliga kantstenar.
- Stänga till utfarten i kurvan.



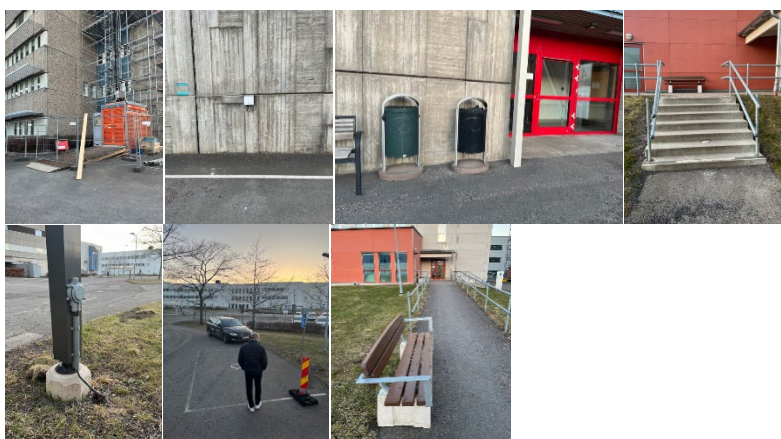
Tandvårdshuset (G)

- Cykeltaket mycket smutsigt och enbart framhjulsställ.
- Tomt fundament i gräsytan bredvid, snubbelrisk.



Gavel hus 12, entré 3 och 4 (H)

- Det står plankor mm. utanför avspärrat arbetsområde.
- Motorvärmarruttig på väggen kan tas bort här är ingen parkeringsyta.
- Soptunnor placerade intill fasad vid entré 4.
- Oskyddad kabel till skylt nedan entré 3.
- Trappa upp mot entré 3 behöver ny kontrastmärkning.
- Plats för rörelsehindrad samt på-/avstigningsplats behöver märkas upp bättre.
- Saknar skyltar till habiliteringen.
- Soffor vid entré gör det smalt.



Parkering P6 och väg in mellan hus 25 och 10 (I)

- Utfarten mellan parkering P6 och P7 är skymd vilket ofta resulterar i hårda inbromsningar och höjld olycksrisk. Kan man ”skala av” kullen något?
- Tomma stolprör som kan tas ned på parkering P6.
- Smitväg över gräsyta ska den plattsättas?
- Flertalet trasiga kantstenar som ligger löst samt en trasig varningsskylt.
- Kvarbliven stubbe?



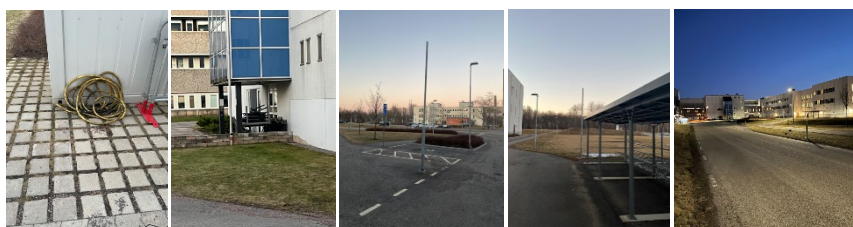
Gropen entré 6 (J)

- Stoppskylt ambulanshall vriden åt fel håll.
- Brännbart material utanför arbetsområde intill entré 6.
- Mycket skräpigt i anslutning till arbetsområdet och mycket material som förvaras på utsidan av staketet.
- Kan man ha hänvisningsskyltar till att hålla höger vid infart genom portarna till psykiatrin? Behövs höjdangivelse över porten?



Väg längs fasad hus 39/40 6 (K)

- Ligger en slang utanför uppställd container.
- Lämplig vinterförvaringsyta för utemöbler?
- Det saknas belysningsarmatur på vissa lyktstolpar längs vägen.
- Väg längs parkering P6 mot IVC står ett fundament utan belysningsstolpe.



Busshållplats vid akuten och väg (L)

- Saknar vindskydd på ena sidan.
- Bussar sneddar över kantsten o gräs.
- Saknas belysning i borte delen av busshållplatsen.
- Saknas belysning i ruinen.
- Sönderkörd väggkant med kantsten och makadamyta



Område akutentré (M)

- Tydligt skyltad akutentré
- Lös kantsten.
- Skyltar för av-/påstigningsytor snedvridna, saknar utsträckningspilar. Linjemålningen behöver bättras på. Omtag med helhetssyn över ytan för att få den mer tillgänglig.
- Tre tomma fundament, snubbelrisk.
- Belysningsslingan för entréområdet och vägområdet har inte samma tidsinställning och entréområdet tänds sent. Kan det tidigareläggas?
- Saknas infartsskyltar.
- Saknas plakett på stenen.
- Fin entré, fina planteringar.
- Fel placerad soptunna eller komplettera med ytterligare.
- Konstig skylt mitt i häcken, belysning på fel sida.
- Förbättra linjemålning på övergångsställe.



Parkering P8 (N)

- Informationstavla saknar hänvisning kring var man befinner sig. Kartans vridning är dessutom svår att förstå i relation till byggnaden. Kan den även belysas?
- Täckplattor för fundament utgör snubbelrisk, flertalet är skadade.
- Kan cykelparkeringen kompletteras med riktad belysningsspot.
- Två tomma fundament.
- Patienter önskar laddstolpar utanför akuten.
- Dålig lösning vid övergångsställe, snubbelkant.
- Cykelgarage behöver frostas och förses med kamera samt ligger för långt bort.
- Se över belysningen när taken kommit upp så det inte blir som på P2.



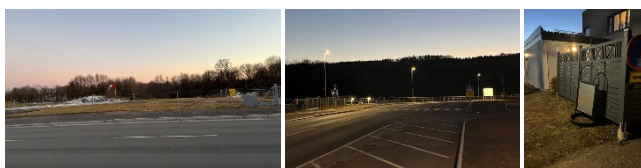
Ambulanshall (O)

- Det hålls ganska hög hastighet på vägen vilket skapar konfliktpunkt med utfarten för ambulanserna. Kan man komplettera vägen med elektronisk tavla med glad/ledsen gubbe som påvisar fordonens hastighet.
- Trevlig uteplats som även är vackert belyst kvällstid.
- Komplettera utfarten med skylt ”Infart förbjudet, endast behörig trafik”.



Väg vid infektionsmottagning (P)

- Mörkt vid övergångsstället, saknas belysningsstolpe.
- Det står ett tomt skyltstativ vid ingången till infektionsrummen.
- Saknas avfasning i kantsten, om man hamnar i trafiken med rullstol så kan man inte ta sig upp på gångbanan.



Helikopterplattan (Q)

- Fastnar skräp i växtlighet.
- Markvärmarna fungerar.

Barninfektion (R)

- Belysningspollare är i vägen när intern avfallshämtning sker och kanske vid hämtning/lämning med ambulans.



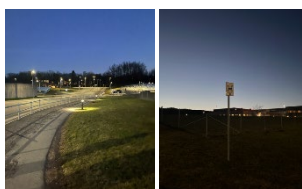
Nattentré/cykelparkering (S)

- Kaosartad trafiksituation (verksamheten vill stänga entrén).



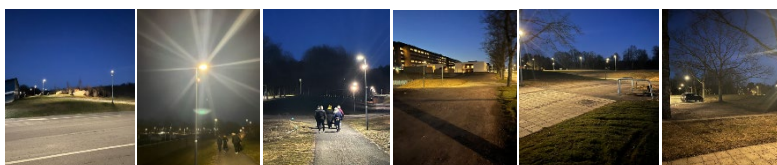
Väg mot parkering P10 (T)

- Trevlig belysning med pollare längs vägen.
- Skyltar för återsamlingsplatser har olika utseende på olika delar av tomten, en del är gröna och en del vita.



GC-bana söder om tomten (U)

- Trevlig promenadslinga, väl belyst. Fint med de upplysta stenarna i konstinstallationen.
- Kan man nyttja liknande lösning med riktad spotbelysning för konsten vid cykelparkeringarna?
- Korsningen nedan parkering P1 och GC-väg mot tunnel upplevs mörk.
- Den gamla etableringsytan samt södra delen av parkering P1 upplevs mörk och dyster. Kan man skapa bättre belysning samt en vistelseyta eller liknande på denna avetablerade plats?



Parkering P1 (V)

- Påkörd vit skylt (besöksparkering).
- Utfartsskylt mot väster missförstås, bilister hamnar på den plattlagda GC-vägen.
- Personer sneddar över gräsytor och trafikytor, går inte där man ska.
- Läget på betalautomaterna behöver förtydligas, svåra att hitta.

- Vid cykelparkeringen på andra sidan vägen förekommer det cykelstölder.
- Det saknas riktigt övergångsställe mellan GC bana och mot cykelställen.



Vägen söder om dammytan (X)

- Flytta väjningsplikt skylt, den blir påkörd och vrids.



Parkering P2 (Y)

- Det förekommer stölder i cykelgaraget och i skåpen, övervakningskamera är på väg.
- Fel placering på cykelgaragen, personalen vill ha dem närmare huset där folk rör sig.
- Behövs ökad belysning.
- Utlämning av bilnycklar till tjänstebilar fungerar bra.
- För lite personalparkeringar.
- Infartsskylt som hanterar höjd krav hänger vid sidan av vägen.
- Utfarten upplevs lite för smal.
- Potthål vid utfarten mot Fjärrvärmevägen.
- Mycket laddplatser. Oklart för besökare hur de hittar hit.
- Kan man förlänga mittlinje vid södra utfartsvägen, man ställer sig i motstående fil när man ska köra ut på infartsvägen.



Övergångsställe mot huvudentré (Z)

- Man blir bländad av pollarbelysningen, svårt att se personer på övergångsstället.
- Lösa stenar i kullerstensättning.
- Önskar trafiksignaler för gående.



Runt dammen (1)

- Dålig gångväg runt dammen, svårt med rullstol.
- Dammen/vatten ger ett positivt intryck.
- Gamla obrukade stolpar/pollare i ytan mot trottoaren.
- Snubbelrisk vid plåtarna som täcker dagvattenbrunnar.



Vandringens avslut med gruppdeltagarnas reflektioner från kvällen

Efter avslutad vandring samlades båda grupperna för att reflektera över det som framkommit under kvällens gång.

Man upplevde att det hade varit givande dialoger och att det är viktigt att finna samarbetsytor där vi kan arbeta över förvaltningsgränserna och ta del av varandras olika perspektiv. Det påtalades vidare att det är viktigt att rapporten från trygghetsvandringen får stor spridning så att det blir känt att vandringen genomförts och vilka åtgärdsbehov som rapporten påvisar.

Det framkom även önskemål om att få de högre säkerhetsklassade cykelparkeringarna närmare entréer som nyttjas av personal. Vidare talades det om att man upplevde problem med fordon som kör i för hög hastighet runt tomten, man kan behöva genomföra ett övergripande arbete kring hastighetssänkande åtgärder.

Kortare slutsats över vandringen

Sammanfattningsvis uppfattas utemiljön vid Skövde Sjukhus som positiv, och det är tydligt att man har arbetat proaktivt för att skapa trivsamma vistelsemiljöer. Jämfört med den tidigare trygghetsvandringen, då området dominerades av om- och nybyggnadsprojekt, framträder nu ett välordnat och genomtänkt resultat som harmonierar med närliggande friluftsområden.

De förbättringsförslag som identifierades under vandringen kan åtgärdas med relativt enkla medel och rör främst enstaka områden där belysningen behöver förbättras samt skador från snöröjningsarbetet som kräver uppföljning. För att säkerställa en fortsatt god miljö kan återkommande rondering av tomten vara en värdefull åtgärd, liksom en noggrann uppföljning av entreprenörers arbete och städning i och omkring deras arbetsområden.

Fortsättning

Denna rapport kommer att överlämnas till fastighetsteamet för bygg och förvaltning vid Skövde sjukhus om ett underlag att ta med sig i sin kommande underhålls- och investeringsplanering. Planeringen är att vandringen följs upp av en ny vandring inom en 2–3 årsperiod för att hålla arbetet med trygghetsskapande och tillgängliga miljöer levande.