



Rapport trygghetsvandring Sahlgrenska sjukhuset 2024-11-26

Datum: 2025-01-17

Dokumentnamn: Rapport trygghetsvandring Sahlgrenska sjukhuset

Beslutad av: Förnamn Efternamn

Kontaktperson: Jesper Kropp Axelsson, Fastighet stöd och service, Bygg och förvaltning, Regionala fastigheter

Innehåll

Innehåll.....	1
Trygghetsvandring Sahlgrenska sjukhuset	2
Trygghetsvandringens syfte.....	2
Trygghetsvandringens målsättning.....	2
Gruppsammansättning.....	3
Förberedande underlag	3
MedControl.....	3
Polismyndigheten.....	3
Trygghetsvandringens metod och genomförande.....	5
Vandringsväg:.....	5
Gruppens inledande förväntningar	6
Noteringar och insikter från grupperna	6
Vandringens avslut med gruppdeltagarnas reflektioner från kvällen	22
Kortare slutsats över vandringen	22
Fortsättning.....	23

Trygghetsvandring Sahlgrenska sjukhuset

Ur ett förvaltarperspektiv innebär trygghet- och otrygghetsfrågor runt ett sjukhus att ta hänsyn till många olika aspekter. Frågorna ser olika ut beroende på personer och grupperns olika förutsättningar, bakgrund och erfarenheter. Konceptet med trygghetsvandringar ska syfta till att skapa förutsättningar till att arbeta med frågorna och finna lösningar som bidrar till en tryggare miljö kring våra sjukhus. Trygghetsvandringen vid Sahlgrenska sjukhuset genomfördes tisdagen den 2024-11-26.

Trygghetsvandringens syfte

Syftet med trygghetsvandringen var att identifiera problem och skapa förutsättningar för tillgängliga, säkra miljöer för verksamhet, personal och besökare. Metoden är ett verktyg för att genom bred delaktighet få kunskap om vad och vilka platser som upplevs otrygga av de personer som vistas i våra utemiljöer. Metoden ger också möjlighet till inspel och förbättringsförslag.

Trygghetsvandringens målsättning

Ledordet för trygghetsvandringen kan sammanfattas i delaktighet, att tillvarata alla olika förutsättningar och utifrån den aspekten identifiera individens unika upplevelse kring tillgängligheten och dess känsla av trygghet. Dessa individuella upplevelser tar vi med oss in i vår fastighetsplanering och ger oss de bidrar till insikt kring vilka platser som upplevs otillgängliga eller otrygga. Målsättningen för aktiviteten är att utifrån syftet leverera en sammansatt rapport över resultatet av trygghetsvandringen till fastighetsförvaltningen. Rapporten ska synliggöra eventuellt identifierade brister eller förbättringsåtgärder samt även belysa positiva aspekter som deltagarna påträffat under vandringen. Rapporten kan fastighetsförvaltningen inom fastighetsteamet sedan arbeta vidare med i sin underhållsplanering samt eventuellt använda som grund till kommande investeringsbehov vid fastigheten.

Gruppsammansättning

Gruppen ska vara sammansatt på ett sätt som gör att så många aspekter som möjligt fångas upp, genusperspektiv, olika åldrar, etnicitet, olika livssituationer, funktionsnedsättning, syftet och avgränsningen.

Deltagande vid trygghetsvandringens genomförande var företrädare från fastighetsförvaltningen i form av förvaltare, projektledare, teknisk förvaltare utemiljö, säkerhetssamordnare, arkitekt och enhetschef.

Verksamheterna vid SU företrädades av planeringsledare, säkerhetssamordnare, strateg hälsofrämjande sjukhus, fackliga företrädare från vårdförbundet och kommunal. Deltog gjorde även representanter från caféet, Parkeringsbolaget Göteborg, utvecklingsledare från socialförvaltningen Trygg i Gbg och kommunpolis. Flertalet andra som representanter för Västfastigheter drift, strategiska projekt och patientföreningar var inbjudna men hade inte möjlighet att medverka.

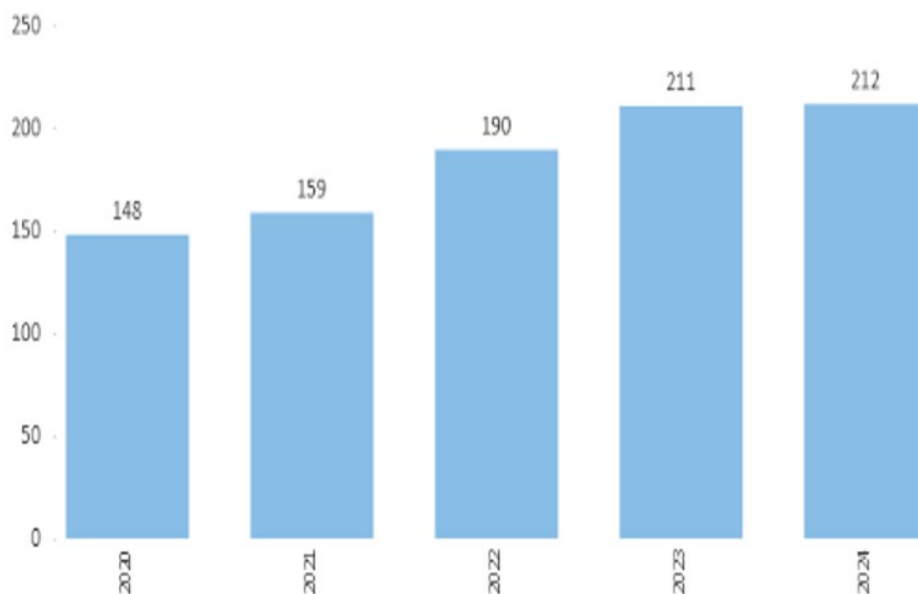
Förberedande underlag

MedControl

Inför trygghetsvandringens har förfrågan ställts mot systemadministratör för ärenderapporteringsystemet MedControl kring inrapporterade händelser förlagda till utemiljön runt Sahlgrenska sjukhuset från det närmsta året. I systemet fanns efter sökkriterierna för utemiljö totalt 20 inrapporterade händelser. 5 händelser berörde halka och bristfällig vinterväghållning. 4 händelser berörde cykelstöld och 2 skadegörelse av cykel samt 4 anmärkningar på brist av cykelparkering. Ytterligare 2 händelser handlade om brist på besöksparkeringar för bil, 1 rapport avseende olycksrisk pga fallande skylt och 1 rapport avseende rökning på tomten samt 1 fall av hot och våld samt människorov. I ärendesystemet kopplat till cykelfrågor finns 11 inrapporterade cykelstölder en mopedstöld och 4 ärenden av skadegörelse/stöld av utrustning.

Polismyndigheten

Inbjuden representant från polismyndigheten påtalar att Sahlgrenska sjukhuset trots sitt centrala läge är att betrakta som en ur polisiär synvinkel trygg plats med förhållandevis få brottsanmälningar. Inför vandringen har man tagit fram statistik på anmälda brott över sjukhusområdet de senaste fem åren och vi kan i grafen nedan se att statistiken är stigande men ligger på en låg nivå.



Av de 212 brott som anmälts under 2024 fördelar de sig enligt tabell nedan och de vanligaste brottskategorierna är tillgreppsbrott som stöld från verksamheterna vid SU samt cykelstölder följt av smitning från parkeringsskador och narkotikabrott.

Brottskategorier	År	2024
Total		212
Våldsbrott		16
Trafikbrott		25
Övriga brott mot person		15
Tillgreppsbrott (exkl i butik)		98
Bedrägeribrott m.m.		6
Övriga BrB-brott		14
Skadegörelsebrott		11
Övriga specialstraffrättsliga brott		5
Narkotikabrott		22

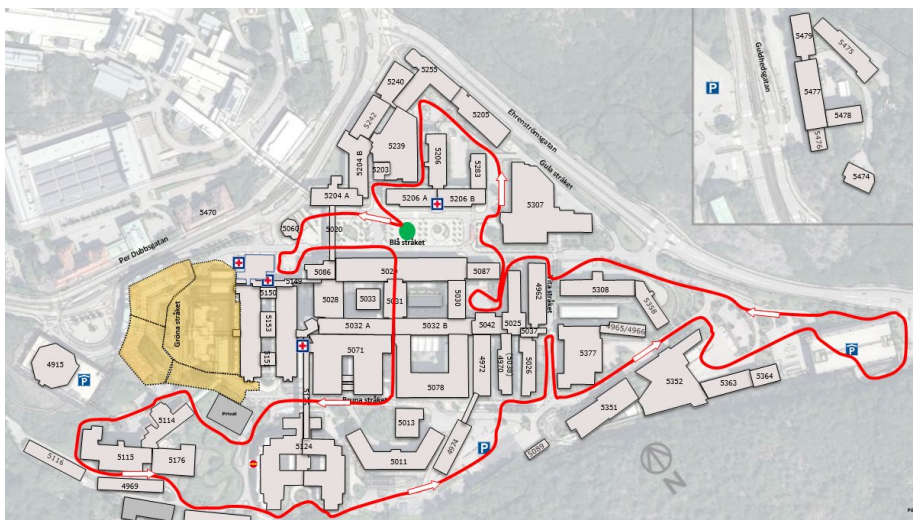
Trygghetsvandringens metod och genomförande

Trygghetsvandringen genomfördes genom att 2 grupper gick en på förhand identifierad vandringsslinga som planerats utifrån tidigare inkomna synpunkter på utemiljön samt med förhoppning om att täcka så stor del av utemiljön som möjligt.

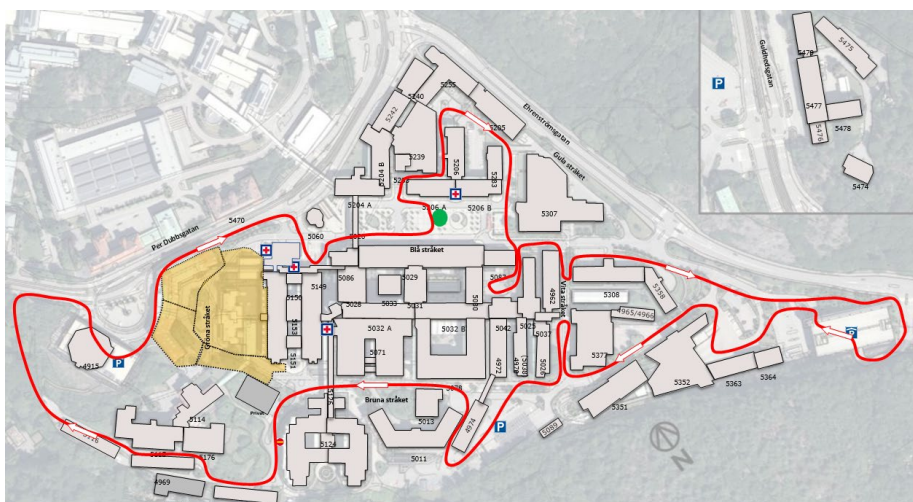
Varje grupp hade en sekreterare tillika ledare som dokumenterade ner och även fotodokumenterade gruppdeltagarnas iakttagelser under vandringen.

Vandringsväg:

Grupp 1



Grupp 2



Gruppens inledande förväntningar

Innan vandringen startades så diskuterades gruppdeltagarnas inledande förväntningar av kommande trygghetsvandring. Flertalet deltagare uttryckte sin förväntan inför kvällen och påtalade det positiva i att vandringen anordnades och att det finns ett forum för delaktighet kring åtgärdsbehov i vår allas vardagliga miljö. Återkommande var även inslag som förväntan över dialogen mellan deltagarna utifrån erfarenheter, bakgrund och perspektiv.

Fastighetsförvaltningen påtalade behovet av att finna avvikelser genom åtgärd kunna skapa en tryggare miljö. Man talade vidare om intresset att uppleva byggprojektens påverkan i utemiljön och den upplevda tryggheten i våra omgivningar är en mycket viktig frågeställning att ta hänsyn till vid planering i utemiljön.

Från verksamheterna såg man möjligheterna att diskutera cykelparkeringarnas och förvaringsskåpen för cykelbatteriers placering, funktion och utformning. Man påtalade vidare att det är viktigt med en tydlig hänvisningsskyltning för besökarens upplevelse och orienterbarhet i utemiljön samt att det även föreligger behov av en liknande vandring/kontroll för insidan av fastigheterna. Från säkerhetsavdelningen pratade man av vikten att anmäla upplevda händelser då mycket inte når ansvariga och det behövs för att kunna lyfta frågor och arbeta vidare med dem.

Noteringar och insikter från grupperna

Generella iakttagelser

Det saknas taxificka på tomten vilket bidrar till ett extra högt flöde vid av/påstigningsytorna intill huvudentrén.

Ljuskuberna med nummer lyser inte på taken vid entréerna.

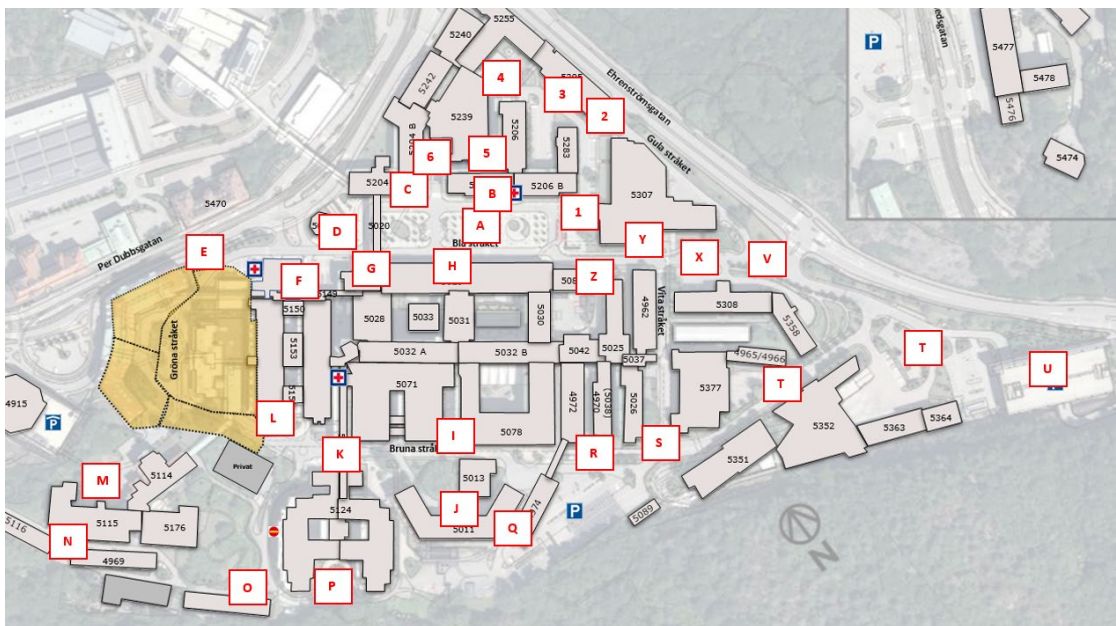
Busshållplatsens kartor behöver uppdateras då de visar delar av Sahlgrenskatomten. Hur får vi till det när vi ändrar om ofta på Sahlgrenska i samband med byggnation?

Skytning behöver ses över, både adressskyltar på fasader och orienteringsskyltar på gator/gångstråk. Flertalet medarbetare uppfattar inte att "stråk är inomhus" Kan vi ändra på gatunamnen utomhus för att enklare hitta på tomten?

Kan man märka ut potthål som uppstår som första åtgärd med skarpa färger för att undvika olyckor?

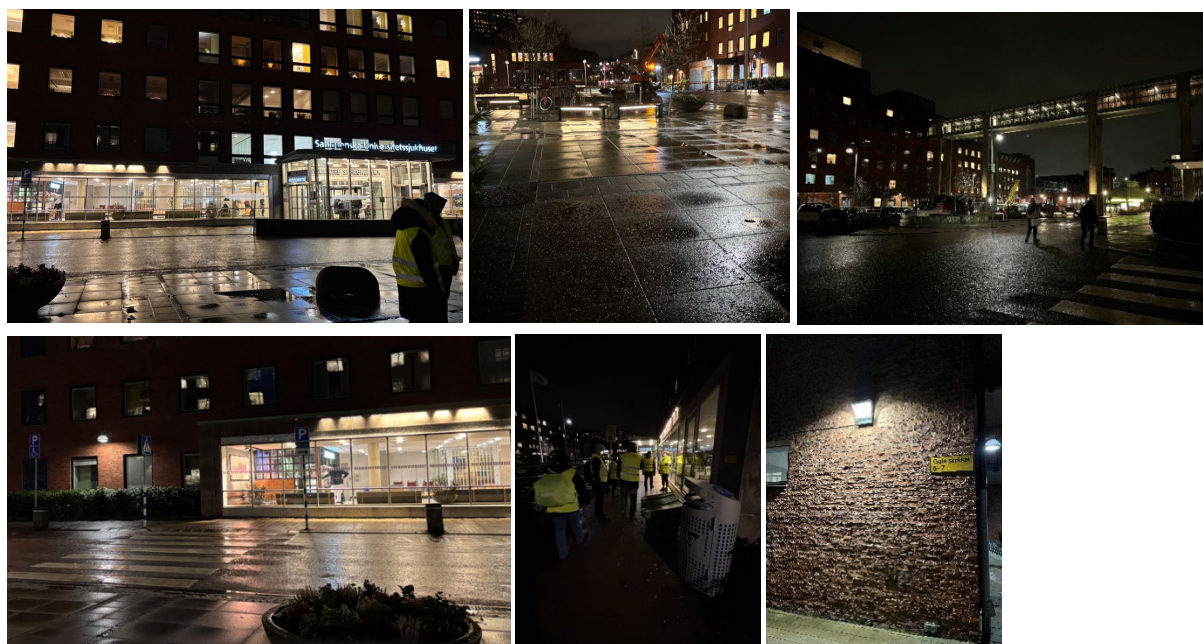
Det byggs mycket på Sahlgreńska och "stängsel och inhängnader" runt arbetsområdena ger en stökig upplevelse som bidrar till otrygghet. Vid dessa platser sätts ofta starka lampor upp för att lysa upp men dessa ljusstarka lampor kan göra att övrig belysning upplevs som mörk. Förslag är att arbeta med mer enhetlig inhängnad och belysning runt arbetsområdena över hela tomten.

Karta med bokstavs-/sifferhänvisning till bild och noteringar nedan



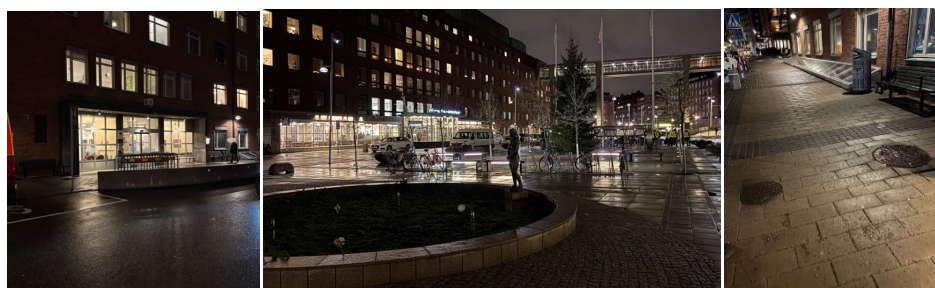
Centrala gården (A)

- Otydlig huvudentré, skyltad både inne och ute och utomhusskylt delvis ur funktion.
- Det saknas sittbänkar utomhus vid huvudentrén.
- Plattsättning på gården är ojämn med flertalet sättningskador.
- Skyltning saknas på båda sidor vid övergångsställe.
- Överlag dov belysning.
- Sandlådan placerad i gångvägen mot huvudentrén försvårar framkomlighet i trång yta. VGRs flaggor i flaggstängerna är slitna och trasiga. Ger ett oprofessionellt och otryggt intryck.
- Fasaden längs med KK. Bra armaturer och bra upplyst.
- Spottar på träden bländar, kan man minska styrkan?
- Gatuskyltning otydlig. Olika sorters skyltar, ibland blåa, ibland i samma färg som stråket.



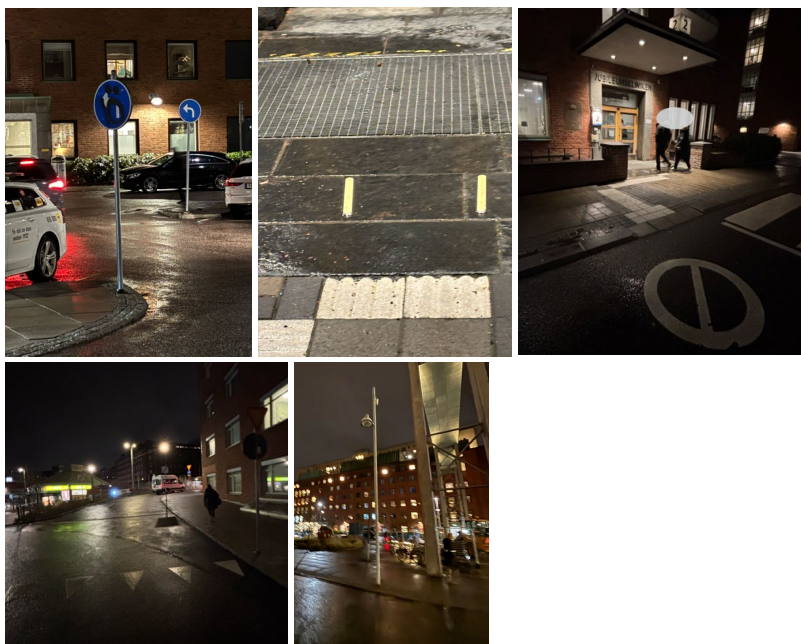
Blå stråket 6 (B)

- Ljuskuber med siffror vid entréer lyser inte.
- Kan cykelställen på centrala gården bytas mot tvåvåningsstall?
- Sättningar runt brunn utanför Blå stråket 6.



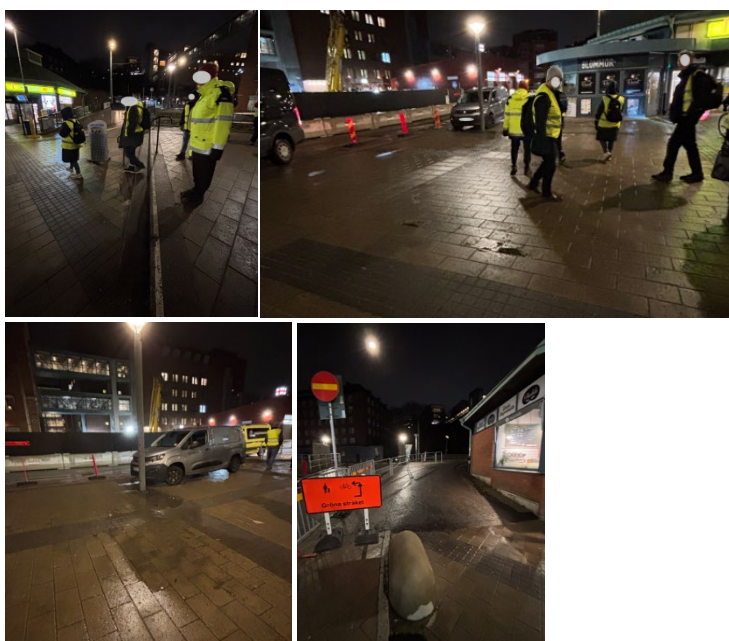
Blå stråket 2 (C)

- Klotter på skylt.
- Ledstråk avslutas i skrapgaller samt ej godkänd händelseplatta mot vägbana.
- Trasig belysningspunkt.
- Kan man begränsa hastigheten på cyklar som kommer runt fastigheten från Per Dubbsgatan på något vis?



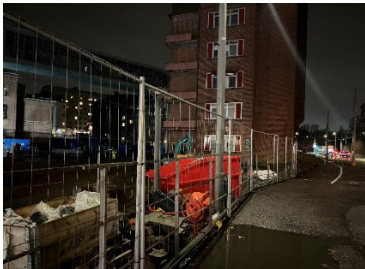
Pressbyrån (D)

- Trappa mot Pressbyrån saknar fullgod kontrastmarkering.
- Skador/ håligheter i plattsättning samt vattensamlingar pga sättningskador.
- GC-vägen som rundar pressbyrån är mycket brant, behöver sandas ordentligt på vintern, Kan även behövas ledstång/räcke mot huset för att minska fallrisk.



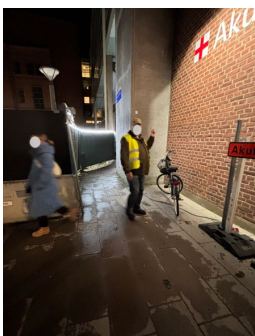
Per Dubbsgatan (E)

Byggstängsel runt arbetsområdet ger ett stökigt intryck. Kan vi arbeta med plank och belysning på ett bättre sätt?



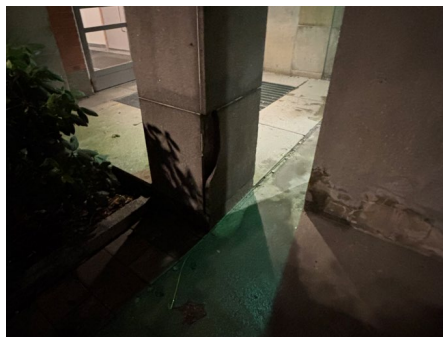
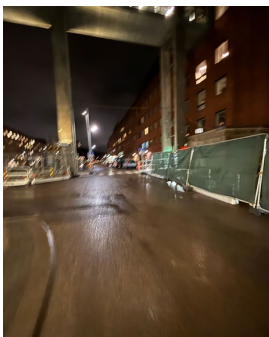
Akutmottagningsentré (F)

- Ofta cyklar parkerade längs fasad och staket vilket hindrar brand/utrymningsväg.



Blå Stråket 3 (G)

- Ramp ut från entré leds med skymd sikt bakom staket ut i gatan med hög skaderisk. (Åtgärdat innan rapport skrevs)
- Skadad pelare.



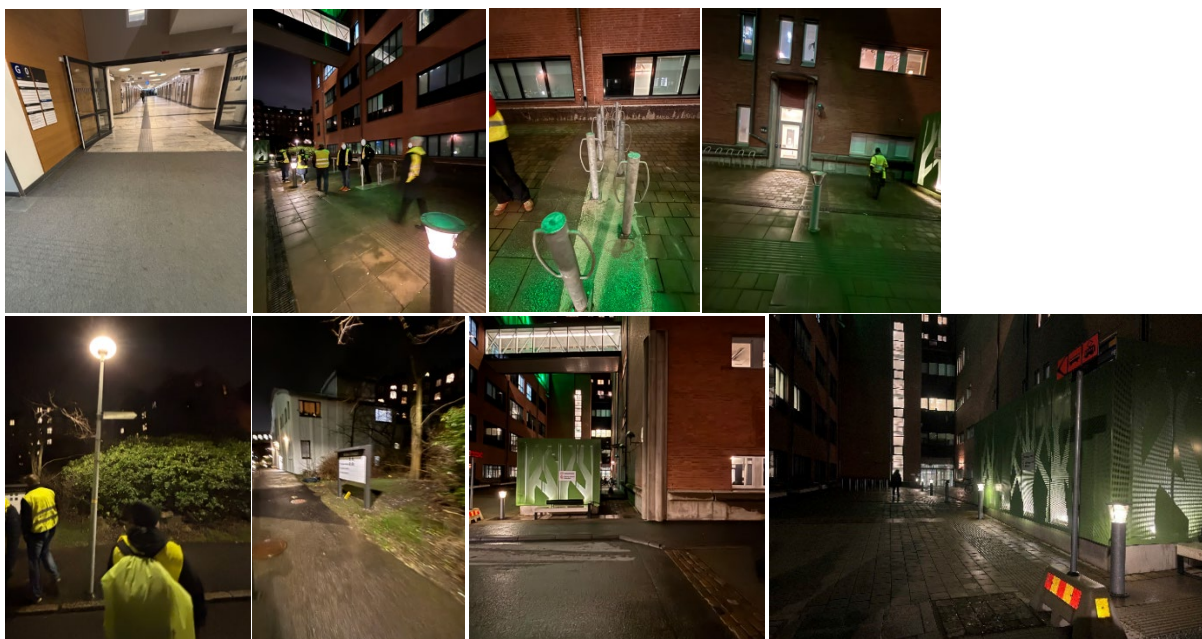
Huvudentré (H)

- Hänvisning till informationsdisken saknas innanför entrén, många besökare som inte hittar fram.
- Taket på karusellen behöver städas kontinuerligt. Mycket smutsigt ovanför.



Bruna stråket 12 (I)

- Ledstråk på insidan bryts av matta.
- Behövs kompletteras med mer belysningspunkter för cykelparkeringarna.
- Tråsig belysning pollare samt på vägg. Belysning ej inkopplad till skylt på motsatt sida vägen.
- Vi skyltar mot Botaniska trädgården men denna skylt följs inte upp vidare längre ner på tomten.
- Brunna stråket 14, finns ingen belysning längs med fasaden mot BOIC.
- Hela vägen skevar mellan Brunna stråket 18 till 5, har en kraftig sidlutning som inte uppfyller gatustandard. "Hela havet stormar" känsla.



Bruna stråket 16-5 (I)

- Sliten asfalt och sättningar med många håligheter. Gångtrafikanter har svårt att orientera sig.
- Trasiga lampor längs med sträckan bruna stråket.
- Nödlösningar för tillgänglighet med fasade asfaltskanter



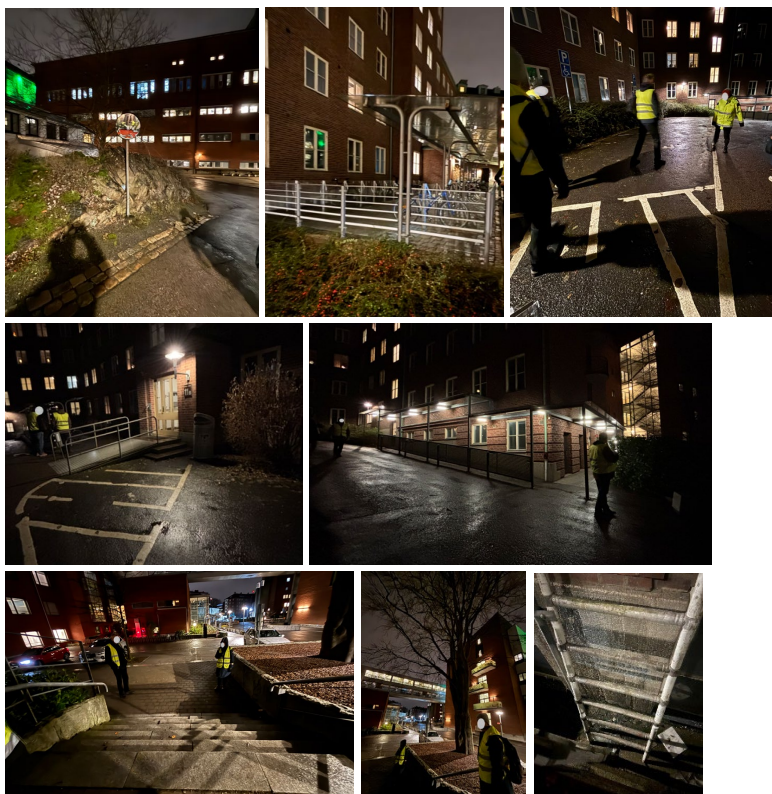
Bruna stråket 13 (I)

- Står pallar i trä utanför entrén



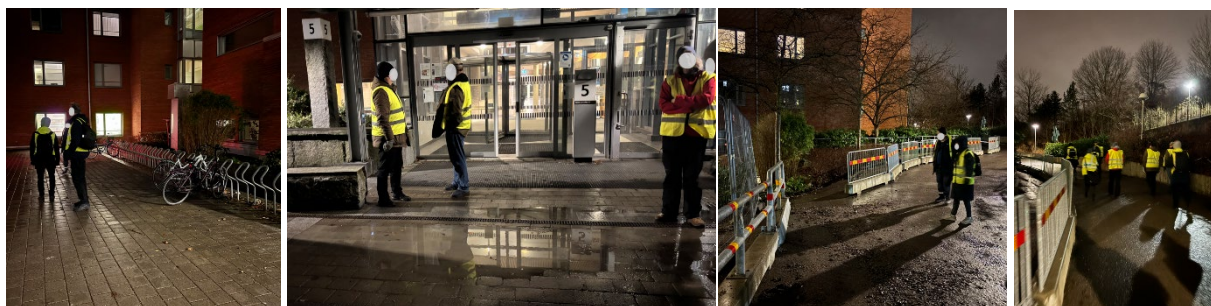
Elevhemmet (J)

- Spegel trasig.
- Kan man bygga in cykeltaken vid entrén?
- Behov av linjemålning på parkeringsytan.
- Papperskorg placerad lös nära fasad, brand- och skadegörelserisk.
- Fint upplyst stråk mellan elevhemmet och nya vårdbyggnaden.
- Trappa saknar kontrastmarkeringar.
- Kan man belysa trädet för stämning, trygghetsskapande.
- Runt Elevhemmet är det mycket byggavfall och det är stökigt, upplevs mycket otryggt.
- Ljusschakt som det ligger mycket skräp i.



Bruna stråket 5 (K)

- Mörk cykelparkering med flera lampor som ej lyser.
- Trasig belysning entrépollare.
- Vattensamling framför entrén.
- Gångvägen uppåt Röda stråket mynnar rakt ut i körbana och är dåligt upplyst med trasiga belysningspunkter.
- Entrén upplevs mycket stökig. Svårt för bilar att lämna av- och på patienter och besökare. Byggstängsel ger en stökig och otrygg känsla.



Bruna stråket 4A (L)

- Nödutrymning blockerad med regel.



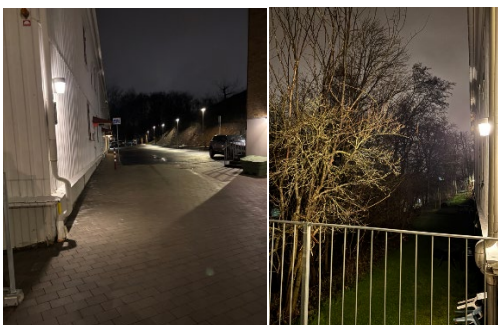
Gröna stråket 16 (M)

- Entrépartiet och skärmtaket har en belysning som bländar och liknar inte övriga entrér.
- Ligger ett stuprör på marken, kan städas bort.
- Bodarna utanför saknar tillgänglighetsanpassning.
- Den gamla trappan på baksidan mot Röda stråket saknar kontrastmarkeringar.



Röda stråket 11 (N)

- Ytan fint upprustad men känns enslig kvällstid.
- Baksidan Röda stråket 16 lutar träd in mot fasad och har gått av in mot fasaden tidigare. (Åtgärdat innan rapport skrevs)



Röda stråket 10 (N)

- Kan man hägna in cykelparkeringen med staket och kortlåsare?



Röda stråket 8 (O)

- Elcykel förvaras inomhus.
- Upplevs dunkelt och mörkt utanför och vid cykelparkeringen runt hörnet.



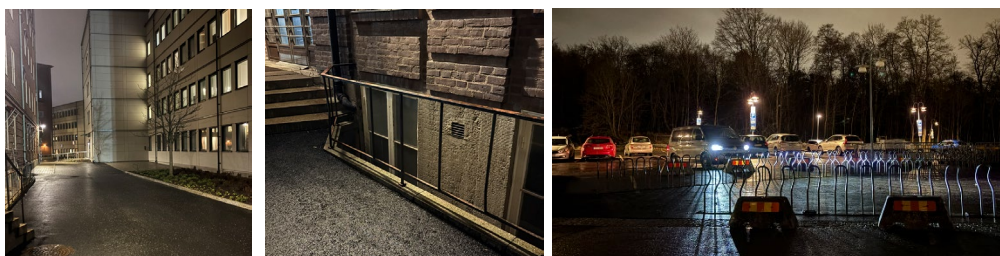
Baksidan Bruna stråket 5 (P)

- Mörkt.
- Kan ytan nyttjas till lekplats?
- Cykelbanan upp mot Röda stråket behöver belysas bättre.
- Skarp släntlutning mot Botaniska trädgården, kan den markeras?



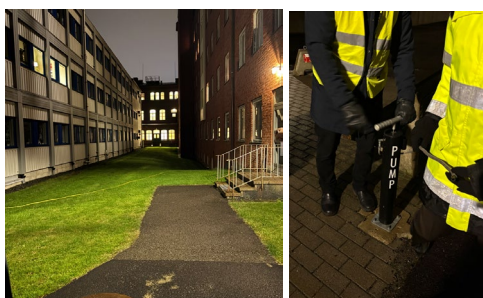
Nya paviljongen Bruna stråket (Q)

- Kan cykelparkeringen flyttas till plattsatt yta i passagen och byta plats med uteplatsen då det är mer sol på cykelparkeringsytan?
- Fallrisk för barn genom räcket?
- Dunkelt på cykelparkeringsytorna.



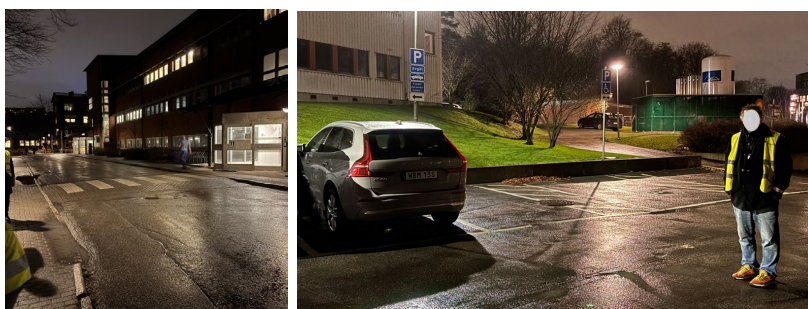
Cykeltaken Bruna stråket (R)

- Kan man skapa en inhägnad cykelparkeringen här?
- Cykelpumpen ur funktion.



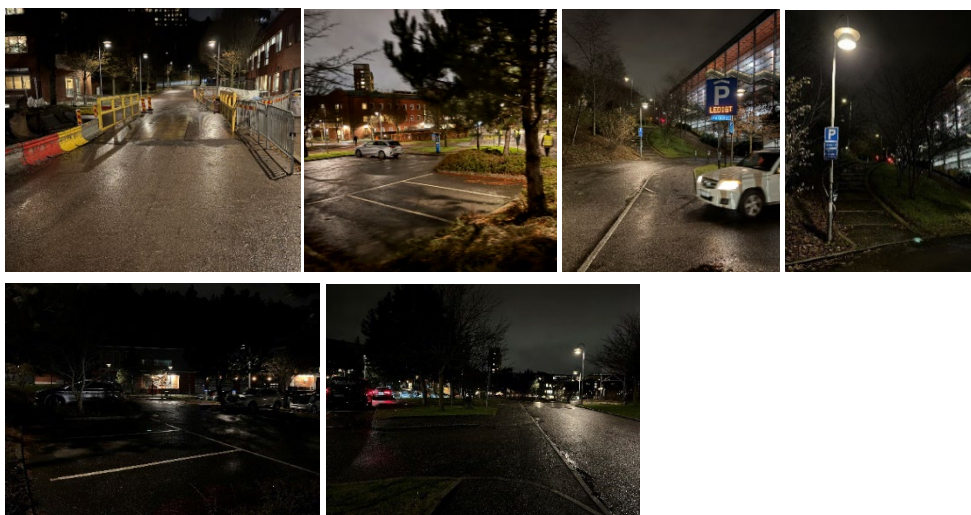
Vita stråket / Bruna stråket (S)

- Gångbanan byter sida vid Bruna stråket 19. Längs med den nya sidan sakas belysning. Mörkt längs med husfasad.
- Korsningen vita/bruna otydligt gångstråk till P-huset, gångtrafikanter känner sig otrygga. Bilister hittar inte och söker runt.
- Dunkelt längs fasad.
- Parkeringsplatserna i korsningen Vita/Bruna upplevs osäkra med backande trafik ut i körbanan. Kan ytan nyttjas på annat vis?
- Vita stråket 12, på- och avstigningszon saknas. Vanligt att bilar står parkerade mot färdriktningen.



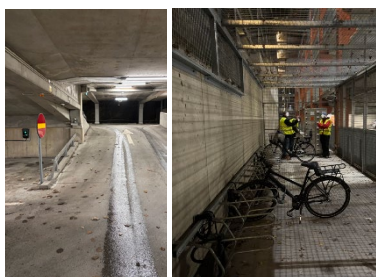
Bruna stråket väg upp mot parkeringarna/besöksparkering (T)

- Byggprojektet som schaktat upp gatan, Gångbanan försvinner, gångtrafikanter behöver gå mitt i vägen.
- Mycket halt vintertid denna sträcka längs parkeringarna och upp för trappan vid P-huset. Trappan/backen är även svår att gå i pga lutning/längd på steg.
- Mörkt på parkeringen och runt biljettautomaten. Stora mörka fläckar där det saknas belysning. Förslag att antingen sätta uppåtriktade strålkastare i träden eller en mast med tre spottar som vinklar ner mot de mörka partierna.
- Kan den stora P-husskylten monteras ned, vilseleder besökare som inte får stå i P-huset. Även klotter på baksidan av samma skylt.
- Finns en ficka för Rondbussen. Den har slutat gå, där skulle kunna bli en "taxi ficka"
- All belysning i slänten längs med P-huset är släckt.
- Askfatet utanför P-huset vid slänt är smutsigt.



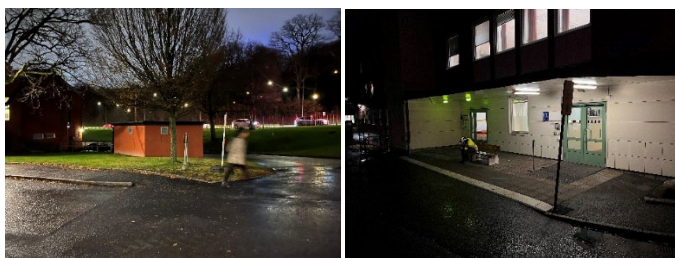
P-hus Dubbeldäckaren (U)

- Vid kallt väglag blir översta rampen i P-huset hal. Det är även halt mellan våningsplanen vintertid. Kan man arbeta med någon permanent halkbekämpning?
- Inga tydliga gångstråk för fotgängare.
- Cykelgaraget upplevs instängt. Kan det kompletteras med extra nödutgång?
- I P-huset är det endast upplyst ovanifrån. För att få ett mjukare ljus så man ser ansikten bättre kan det kompletteras med armaturer i ögonhöjd.
- Mycket löv som ger ett stökigt intryck.
- Skylt saknas att det finns cykelparkering klass 3.



Blå stråket / korsningen Ehrenströmgatan (V)

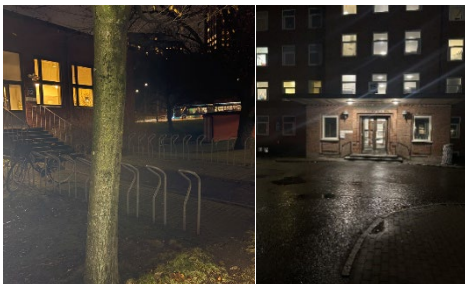
- Korsningen vid Ehrenströmskorsningen är otrygg för all typ av trafik, cykel, bil och gång.
- Nedfarten till gulastråket. Bilarna gasar på för det är en uppförbacke gångtrafikanter är oskyddade och ingen gångväg. Fotgängare har blivit påkörda.
- Bra upplyst entré Blå stråket 17.



Blå stråket 12-15 (X)

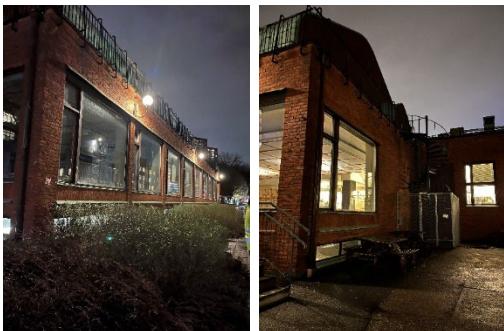
- Dunkel cykelparkering.
- Gångstråket försvinner utanför PK parkering när man promenerar längs med blå stråket mot P-huset.

- Entrén PK, mörkt vid sidorna av entrén



Blåstråket 10 (Y)

- Bra belyst längs med fasad.
- Där fasaden slutar är det mörkt håll vid brandtrappan.

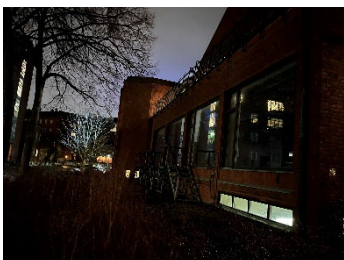


Blåstråket 7, nedfart till lastgården (Z)

- Mörk nedfart till CÖ gården, är ofta obehöriga bilar som åker ner.
- Problem när containrar saknar luckor. Förekommande att utlandsregisterade bilar åker ner och rotar i containrarna.
- Förslag är att sätta upp en grind/bom vid nedfarten.

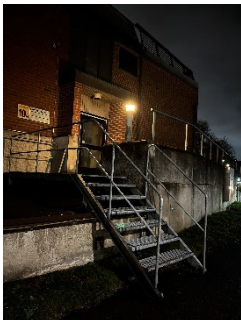
Blåstråket entrén restaurangen (1)

- Mörk yta, svårt läst. Vacker byggnad som kan ljus sättas bättre för att skapa identitet. Finns en strålkastare mot klockan. Strålkastaren lyser inte.



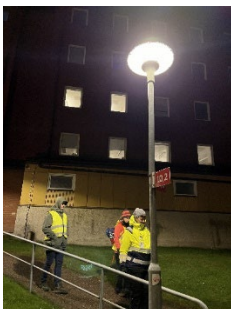
Gula 10 (2)

- Entré till rum för avsked. Inte en värdig entré med en industritrappa.



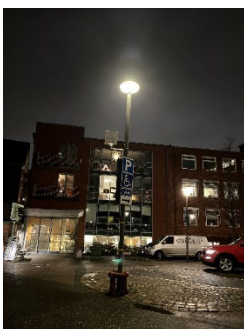
Gula 8 (3)

- Brandpost under parkeringsplats.
- Starkbelysning i förhållande till övrig belysning.



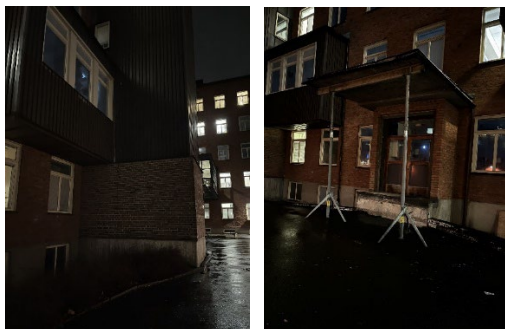
Gula 6 (4)

- Handikapparkering med smågatsten runt och lutande parkering.
- Bänkar vid entrén saknar armstöd.
- Bländande armatur vid HKP parkering.
- Brant lutning till entrén.



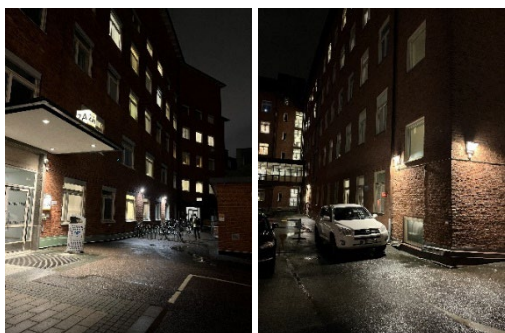
Gula stråket fortsättning (5)

- Mörkt med många språng.
- Vad händer med den gamla KK-entrén?



Gula stråket 2A och 2B (6)

- 2A har en tydlig entré.
- Marken är mycket ojämn och mycket sättningar.
- Olika sorters armaturer på belysning.
- Vattenpölar vid entrén och ofta fullbelagt med cyklar.
- Mörkt hål vid fasaden mot centralagården.



Vandringens avslut med gruppdeltagarnas reflektioner från kvällen

Efter avslutad vandring samlades båda grupperna för att reflektera över det som framkommit under kvällens gång.

Från fastighetsförvaltningens sida framhölls vikten av att arbeta med belysning över tomten inte bara genom att tillföra ny utan att den belysning som finns ska fungera. Man diskuterade vidare att tomten upplevs skräpiga och att det är viktigt att hålla ordning på tomten, särskilt i hänseende till det stora antal byggprojekt som pågår samtidigt.

Från verksamhetens sida lyftes behovet över bättre orienterbarhet på tomten. Behovet av att utsidan behöver möta insidan i orienteringsmässigt efterfrågades. Man lyfte avsaknaden av bra orienteringstavlor och att man behöver ta ett helhetsgrepp över problembilden för att få till en strukturerad orienteringsplan att arbeta utifrån där man kan utgå från att tydliggöra stråken och målpunkternas syfte och funktion. Samtidigt behöver de pågående projekten arbeta proaktivt med framkomlighets- och orienterbarhetsfrågan i fokus.

Man diskuterade vidare behovet av ett övergripande grepp kring tillgänglighetsfrågor, under vandringen observerades flertalet ledstråk som behövde kompletteras eller utformas annorlunda samt trottoarer och gångstråk som inte uppfyller tillgänglighetskrav.

Även Sahlgrenska utsatthet som centralt sjukhus utifrån ett antagonistiskt perspektiv samt det faktum att man hanterar stor del av regionens vårdinsatser vid gängkonflikter den problembild som följer kring detta klientel och där kan man på sikt se större behov av bevakning och utökade perimeterskydd samt ett större behov av att låsa till vår annars så öppna vårdmiljö.

Kortare slutsats över vandringen

Sammanfattningsvis kan sägas att Sahlgrenska tomten trots sina utmaningar som ett centralt sjukhus har en förhållandevis trygg vistelsemiljö. Behov finns att arbeta med utökad belysning och synliggöra dolda utrymmen för att skapa ökad trygghetskänsla. Det kan vidare vara konstruktivt att arbeta med påverkan kring upplevd otrygghet och vad denna bottnar i för att öka personalen tilltro till den trygghet som finns i området.

Mängden byggprojekt och dess påverkan på utemiljön är och bör fortsatt vara ett fokusområde att arbeta vidare med. Att genom struktur och ordning kring dessa minimera dess upplevda påverkan på vistelsemiljön.

I området runt Johannesvillan har man tydliggjort en kortare promenadslinga med möjlighet till vistelse i grön omgivning och tomtens angränsar vidare mot Göteborgs Botaniska trädgård med möjlighet för personal och patienter att ta del av fina promenadstråk och en kvalitativ utevistelse. Att anlägga möjligheter till lek och utevistelse för våra yngre besökare är något som efterfrågas under vandringen och som skulle kunna vara en prioriterad fråga att arbeta vidare med.

Fortsättning

Denna rapport kommer att överlämnas till fastighetsteamet för bygg och förvaltning på Sahlgrenskatomten som ett underlag att ta med sig i sin kommande underhålls- och investeringsplanering. Planeringen är att vandringen följs upp av en ny vandring inom en 2–3 årsperiod för att hålla arbetet med trygghetsskapande och tillgängliga miljöer levande. Under vandringen framkom vidare tankar kring att man kunde delat upp vandringen i mindre områden och grupper. Vid en så stor tomt som Sahlgrenska kan det vara fördelaktigt att följa upp vandringen med tätare intervall, exempelvis vid avslut av större projekt eller andra identifierade fokusområden.