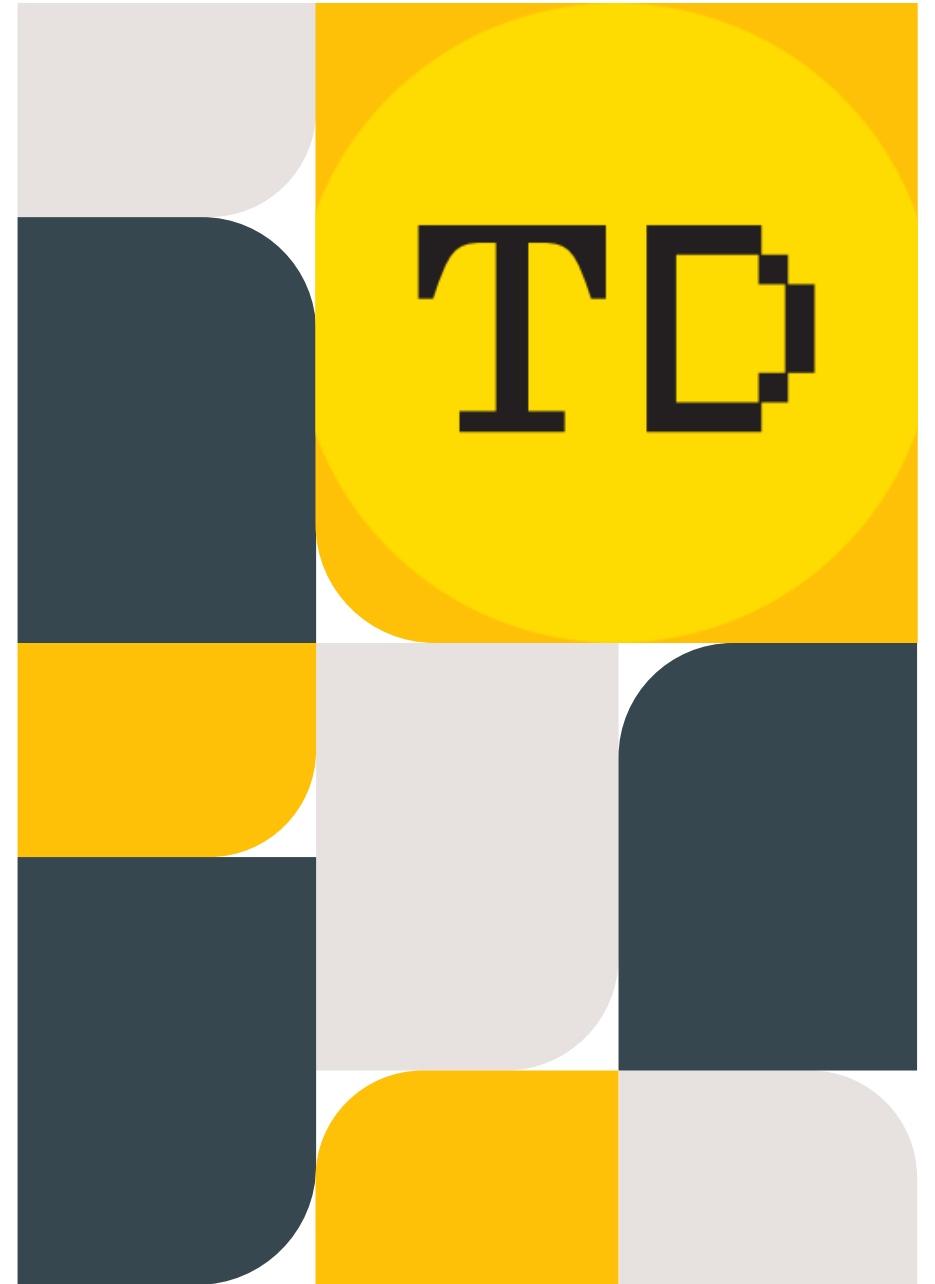


Tillgängliga och användbara miljöer



TD – Bra för alla, nödvändigt för några

Nödvändigt för **10%**
av befolkningen

Bekvämt för **100%**
av befolkningen

Bra för **40%**
av befolkningen



Vad innebär en besöksinventering i TD?

- Inventeringen publiceras på www.t-d.se för att ge besökaren övergripande information för att ha möjlighet att förbereda sig inför sitt besök.
- Protokollet visar ett **urval** av potentiella anpassningar för att förbättra fysisk tillgänglighet för personer med funktionsnedsättning.
- Vissa av anpassningarna kan vara av enklare karaktär för verksamheten andra kan behöva dialog med fastighetsägare.
- Protokollet **ska inte** användas som en direkt åtgärdslista utan behöver stämmas av och analyseras. Ska full tillgänglighet nås måste en kompletterande åtgärdsinventering genomföras.

TD:s målgrupper

Svårt att röra sig

Rullstolsburen, nedsatt rörelse i armar, händer, bål, ben och balans

Svårt att se

Helt blind till olika grad av synnedsättning

Svårt att höra

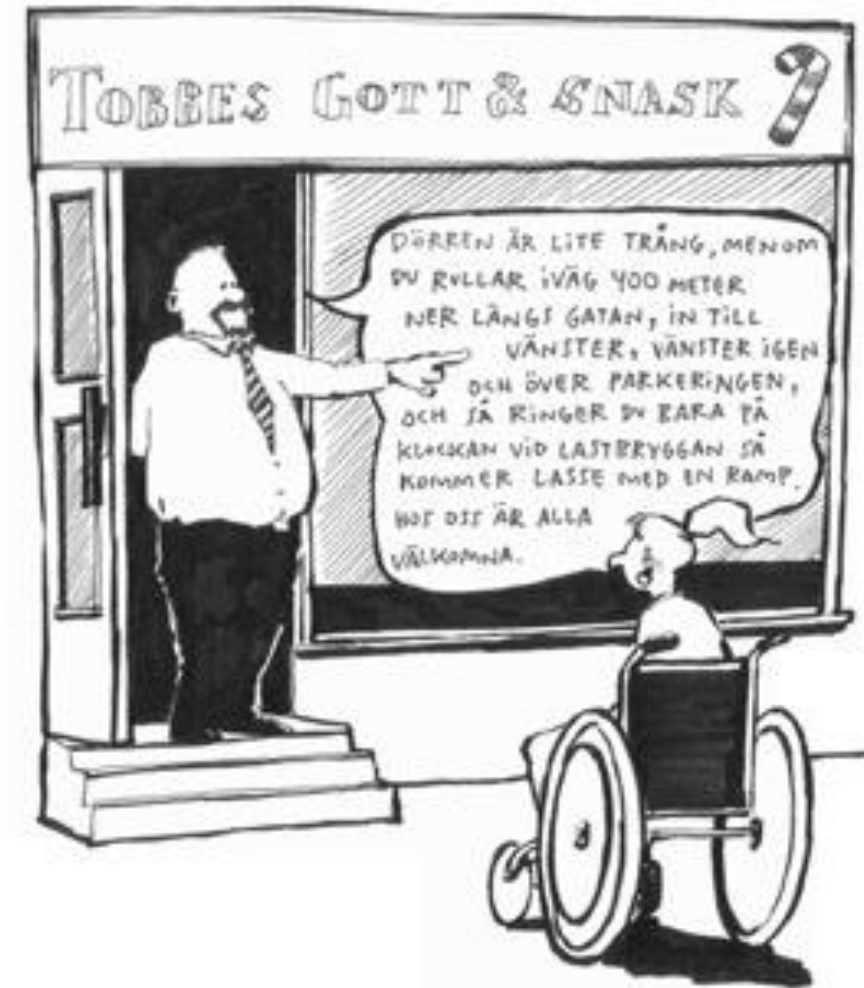
Helt döv till olika grad av nedsatt hörsel

Svårt att bearbeta, tolka och förmedla information

Nedsatt kognition och förmåga att tolka och förstå information

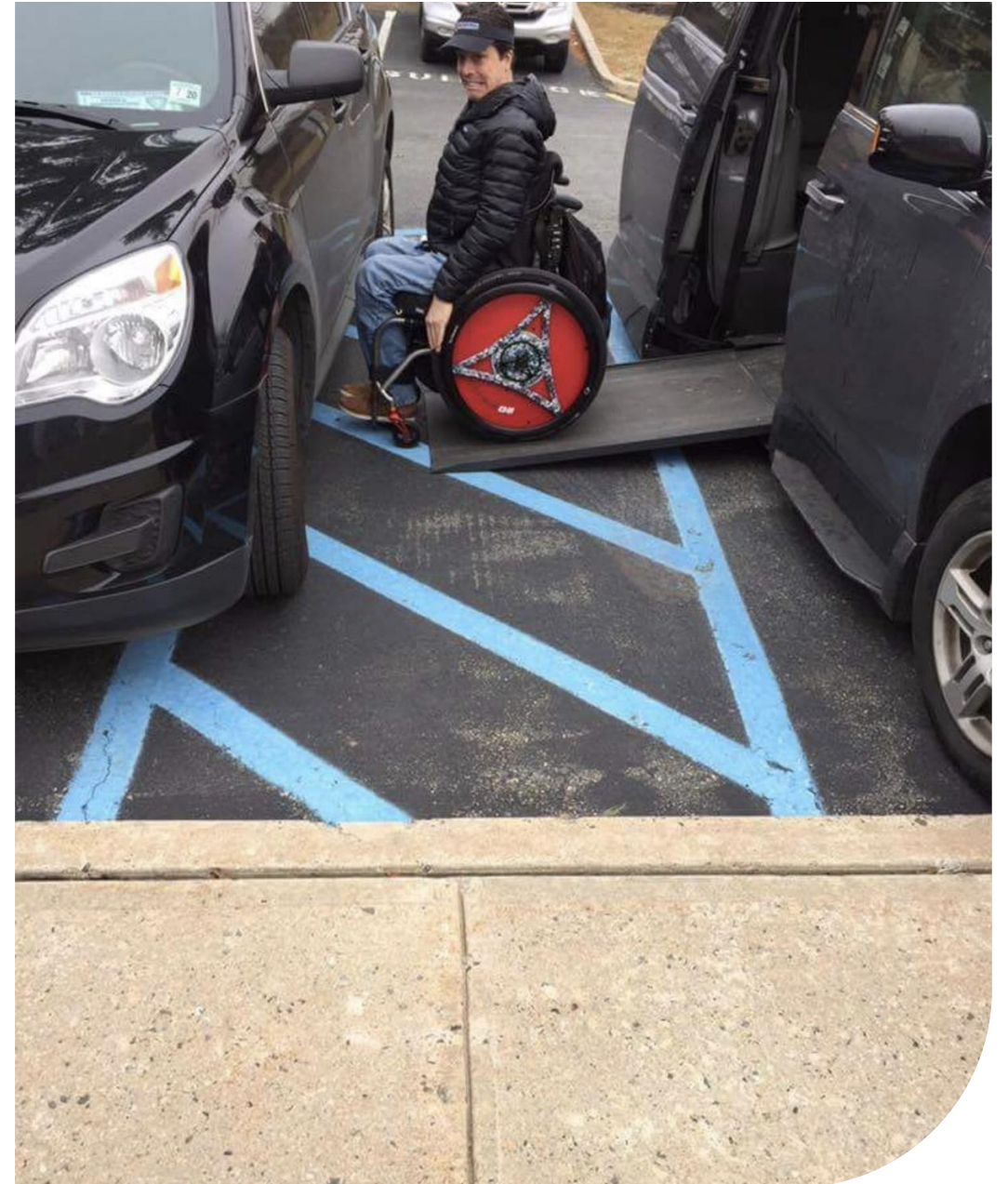
Svårt att tåla vissa ämnen

Allergi, intolerans eller överkänslighet mot ex mat, pollen, doft, pälsdjur



Svårt att röra sig

För en person som har svårt att röra sig är det viktigt att hela kedjan av förflyttning fungerar – från start till slutdestination. Det kan handla om tillräckliga bredder för att komma fram, jämna underlag utan trösklar, hiss och ramp som alternativ till trappor och tillräckliga vändytor för att kunna manövrera. Lika viktigt är att objekt och funktioner går att nå utan att behöva sträcka sig eller be om hjälp.



Exempel på anpassningar

- **Gångytor, passager och öppningar:** Fria från hinder och tillräckligt breda för att en rullstol eller rullator enkelt ska kunna passera med vänd- och mötesmöjlighet.
- **Vid nivåskillnader som trappor och steg:** Är nödvändig att kompenseras med tillgängliga hissar och ramper.
- **Parkeringsplatser för rörelsehindrade:** Tydligt markerade, bredare parkeringsplatser som ligger nära ingångar och entréer.
- **Lättmanövrerade dörrar:** Dörrar bör vara lätta att öppna gärna med automatisk dörröppnare. Alla funktioner behöver vara nåbara för en person i rullstol.
- **Inga eller låga trösklar:** Helst inga trösklar, annars mycket låga och avfasade för att enkelt kunna passeras med rullstol, rullator eller utan att snubbla.
- **Tillgängliga toaletter:** Rymliga med tillräcklig vändyta, armstöd vid toalett, avlastningshylla och lättåtkomliga funktioner.

Svårt att se

För en person som är blind eller har svårt att se är det viktigt att kunna orientera sig och röra sig tryggt. Kännbara ledstråk ger en fysisk väg att följa, och tydliga kontraster på kanter, dörrar, trappsteg och funktioner gör det lättare att hitta. En jämn och bländfri belysning underlättar uppfattningen av omgivningen. En förutsägbar och konsekvent miljö är avgörande för att kunna lära sig lokalen och röra sig självständigt.



Grå starr



Diabetes



Grön starr



Makuladegeneration
"Gula fläcken"

Exempel på anpassningar

- **Kännbara ledstråk:** Upphöjda ytor gör det möjligt att känna underlaget med teknikkäpp och följa en avsedd väg.
- **Kontrastmarkeringar:** Tydliga färgskillnader mellan olika ytor, till exempel runt dörrar, bakom toalettstol, mellan en trappa och underlaget gör det lättare att hitta.
- **Tydlig skyltning:** Skyltar bör vara tydliga, ha stor text, god kontrast, relief och punktskrift.
- **Ta bort hinder:** Inga föremål som sticker ut i gånghöjd som man kan gå in i eller är placerade i gångytan.
- **Bra belysning:** Jämn, god belysning för att minimera bländning från fönster eller starka ljuskällor.
- **Hörbar information:** Ljudsignaler i hissar som anger vilken våning man är på, eller uppläsning av menyer och informationstavlor.

Svårt att höra

För personer med svårt att höra är det viktigt att inte missa information. Det gäller både vanliga samtal men även säkerhetsvarningar och servicekommunikation. Hörslinga i lokaler där kommunikation sker är ett grundläggande behov, och all information som ges muntligt behöver ha ett visuellt komplement. Högt bakgrundsbrus i en lokal försvårar avsevärt, även för den som använder hörapparat.

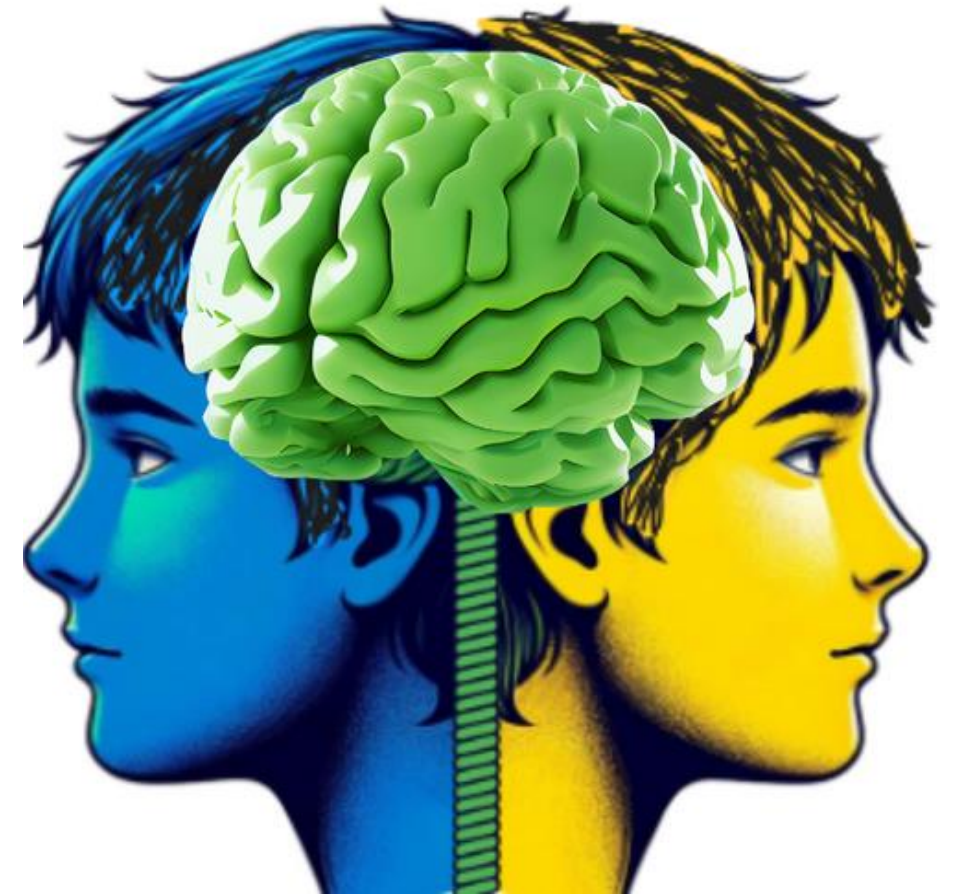


Exempel på anpassningar

- **Synliga larm och indikatorer:** Brandlarm, automater och porttelefoner bör kompletteras med ljus eller annan visuell bekräftelse.
- **Bra ljudmiljö:** En miljö med mycket eko och brus gör det extremt svårt att uppfatta tal, även med hörapparat. Att minska buller förbättrar taluppfattningen avsevärt.
- **God belysning i ansiktshöjd:** För att kunna kommunicera är viktig se den talandes ansikte och inte blända den som lyssnar.
- **Teleslingor (hörslingor):** I vissa utrymmen kan teleslingor behöva installeras för att en hörapparat ska kunna höra tal tydligare.

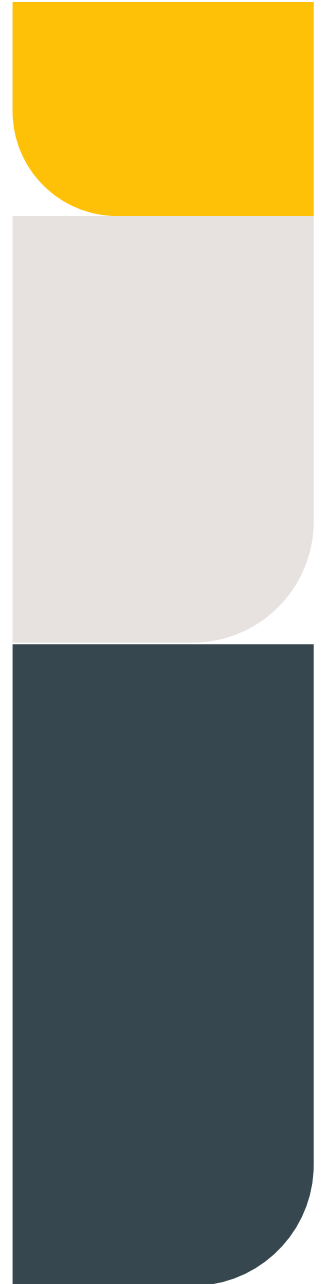
Svårt att bearbeta, tolka och förmedla information

För en person som har svårt att bearbeta, tolka och förmedla information är det viktigt att förstå var man är, vad man ska göra och vad som förväntas – utan att behöva tolka komplex information eller fråga om hjälp. Enkel och tydlig skyltning med symboler och lättläst text underlättar att navigera självständigt, och en logiskt uppbyggd miljö minskar den kognitiva belastningen. En lugn och avskalad miljö utan starka intryck gör det lättare att fokusera.



Exempel på anpassningar

- **Minskade sinnesintryck:** Minska onödigt buller, starka dofter eller visuella intryck. Om det är möjligt skapa områden eller ytor med lugnare zoner.
- **Färgkodning och kontraster:** Tydliga färgskillnader mellan olika ytor, till exempel runt dörrar, bakom toalettstol, mellan en trappa och underlaget gör det lättare att identifiera och tolka objekt.
- **Tydlig skyltning och information:** Enkel, tydlig skyltning och information minskar kognitiv belastning och gör det lättare att förstå budskapet.
- **Teknik för stödkommunikation:** Pekskärmar med enkla val eller symbolbaserade kommunikationshjälpmedel underlättar förmedling av information.



Svårt att tåla vissa ämnen

För en person med svårt att tåla vissa ämnen är det viktigt att kunna vistas i miljön utan att bli sjuk – något som ofta är helt utom personens kontroll. Dofter från parfymer och rengöringsmedel eller hår från djur kan göra en lokal svår att vistas i. Noggrann städning, god ventilation och tydlig information i förväg om vad som finns i miljön är avgörande.



Exempel på anpassningar

- **Doftfria och allergivänliga rengöringsmedel:** Använd endast rengöringsmedel som är helt doftfria och utvecklade för allergiker.
- **Parfymfri policy:** Uppmana alla som vistas i miljön (personal och besökare) att avstå från parfymerade produkter.
- **Innehållsförteckning:** Tydlig märkning av allergener i maten, både skriftligt och vid behov muntligt från personalen.
- **Undvik allergiframkallande växter:** Undvik att plantera eller placera växter som är kända för att vara starkt allergena i miljöerna.



VÄSTRA
GÖTALANDSREGIONEN