

Bildmanual

Inledning

Denna manual är framtagen för att ge tips på vad du behöver tänka på när du fotograferar och lägger in bilder i Tillgänglighetsdatabasen (TD).

Bilderna spelar en avgörande roll för besökare genom att visa hur anläggningarna ser ut. Därför är det viktigt att bilderna är tydliga och tilltalande. Tänk på att bilderna ska visas på en publik webbplats och behöver censureras för att inte visa personer enligt GDPR.

Så här fotograferar du

- **Fotografera ur besökarens perspektiv:** Fotografera utifrån och in i ögonhöjd för både sittande och stående personer.
- **Ta bilder på avstånd:** Detta ger en helhetsbild och hjälper besökaren att få en så bra överblick som möjligt. Backa gärna några steg för att få med allt i bilden.
- **Fotografera i liggande format:** Webbsidan är anpassad för liggande bilder. Stående bilder kan tas i undantagsfall, till exempel om det är trångt.
- **Undvik att fotografera personer:** Om det inte går att undvika måste bilden censureras. Vi använder IrfanView, men det finns andra programvaror som Photoshop eller liknande.
- **Inga suddiga bilder:** Säkerställ att bilderna är skarpa och tydliga.
- **Centrera motivet:** Se till att det du fotograferar hamnar centrerat i bilden.
- **Fota framifrån om det går:** Men prova gärna olika kameravinklar för bästa möjliga upplevelse. Till exempel i trånga passager sittplatser, behandlingsstolar kan man ta snett framifrån för att se djupet.
- **Undvik vidvinkel:** Vidvinkel kan ibland ge en missvisande bild av verkligheten, tex kan gångytor och miljöer se större eller mindre ut än de faktiskt är.

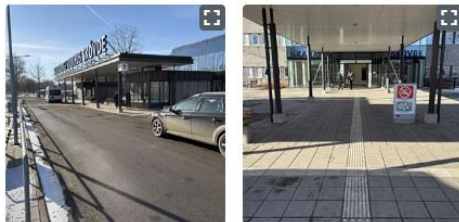
Hantering av bilder

- **Bildformat:** JPEG eller PNG.
- **Undvik dubletter:** Lägg inte till dubletter eller bilder som liknar varandra.
- **Alt-texter och bildtexter:** Lägg in bra alt- och bildtexter som beskriver vad bilden visar.
- **Rätt ordning:** Se till att bilderna ligger i rätt ordning.
- **Max 4 bilder per mall:** Prioritera rätt, bilderna bör relateras till varandra och vara sammanhängande för besökaren. Om möjligt, använd 4 bilder per mall. Använd hellre för många bilder än för få bilder.

Exempel på hur vi fotograferar

Av- och påstigning

En bild visar av- och påstigningsplatsen och en bild visar gångvägen med tillhörande ledstråk som leder fram till huvudentrén.



Av- och påstigning

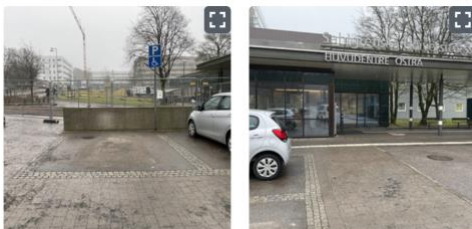
Visa 

Gångväg

Visa 

Parkering med krav på tillstånd för rörelsehinder

Första exemplet visar en bild på parkeringen och en bild på gångvägen fram till entrén. Hade det funnits en trottoarkant med avfasning läggs även en bild på den. Andra exemplet visar en bild på parkeringen. Den andra bilden visar en liten del av parkeringen men med fokus på gångvägen för att knyta samman parkeringen och gångvägen. Den tredje bilden visar gångvägen.



Parkeringsplats

Visa 

Gångväg

Visa 



Parkeringsplats

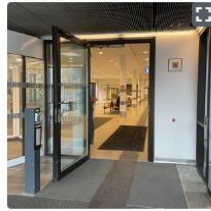
Visa 

Gångväg

Visa 

Entré

Fyra bilder som visar: skylt, öppen entrédörr, karuselldörr samt en på den öppna slagdörren som kompenserar för karuselldörren.



Allmänt

Visa 

Karuselldörr

Visa 

Entrédörr

Visa 

Inre dörr

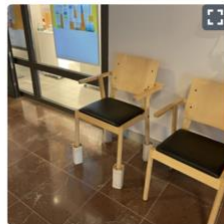
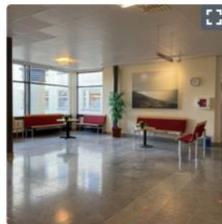
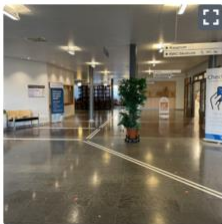
Visa 

Sittplats i anslutning till entré

Visa 

Entréutrymme

Fyra bilder som visar: gångstråket efter entrén, inomhusmiljön, sittplats samt extra förhöjd sittplats.



Inomhusmiljö

Visa 

Sittplats

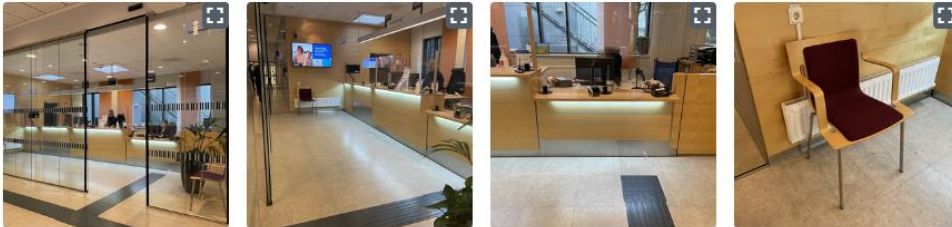
Visa 

Extra förhöjd sittplats

Visa 

Reception

Fyra bilder som visar: dörröppningen inklusive den stora glasytan, inomhusmiljön, disken och sittplatsen. Sittplatsen är tagen snett framifrån.



Öppning

Visa 

Inomhusmiljö

Visa 

Sittplats

Visa 

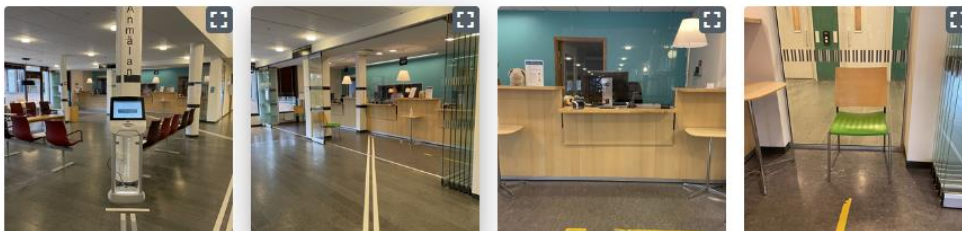
Disk

Visa 

Stor glasyta

Visa 

Ett annat exempel där en automat lagts till. Med fyra bilder kan vi få med all relevant information genom att lägga in bilder på: automat, inomhusmiljö med tillhörande ledstråk, receptionsdisk samt sittplats vid receptionsdisk.



Inomhusmiljö

Visa 

Sittplats

Visa 

Disk

Visa 

Sittplats vid disk

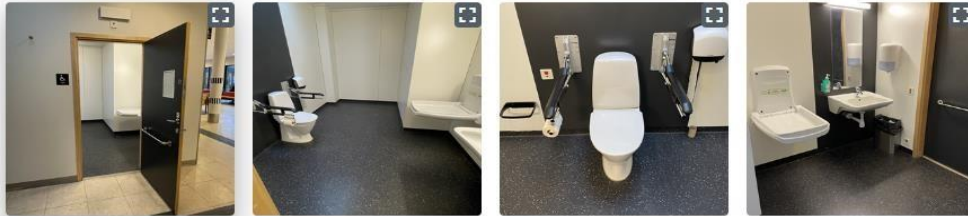
Visa 

Automat


Visa 

RWC

Fyra bilder som visar: öppen toalettdörr, toalettutrymme, toalettstol samt handfat. Bilden på handfatet är tagen lite snett från sidan för att tydligare visa handfatets djup samt var tvål och torkmöjlighet finns placerade i förhållande till handfatet.




Toalettdörr

Visa 

Toalettutrymme

Visa 

Toalettstol

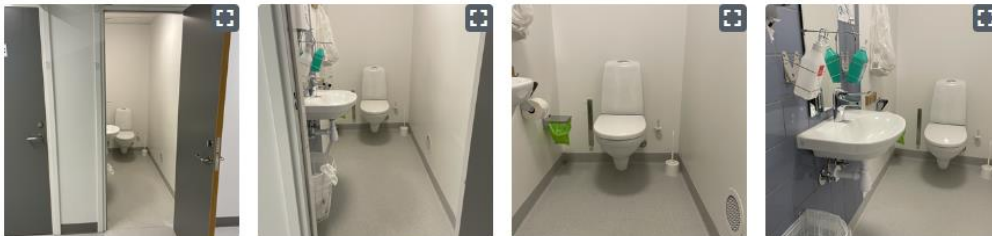
Visa 

Handfat

Visa 

WC

Fyra bilder som visar: öppen toalettdörr, toalettutrymme, toalettstol och handfat. Om det hade funnits en tröskel hade vi prioriterat bort bilden på toalettstolen och i stället lagt in bilder som visar: öppen toalettdörr, tröskel, toalettutrymme och handfat.



Toalettdörr

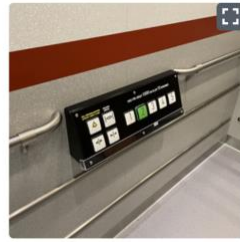
Visa 

Toalettutrymme

Visa 

Hiss

Fyra bilder som visar: yta framför hiss, öppen hissdörr med tillhörande anropsknapp, hisskorg samt hisspanel.



Hissdörr

Visa

Anropsknapp

Visa

Hissutrymme

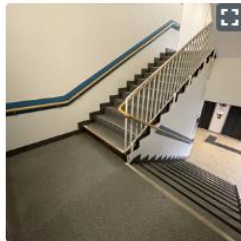
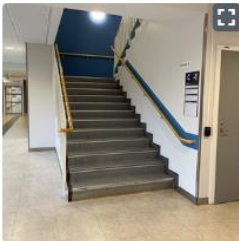
Visa

Hisspanel

Visa

Trappa

Första bilden visar trappan nedifrån och andra bilden visar trappans fortsättning från vilplan. Finns det inget vilplan räcker det med en bild.

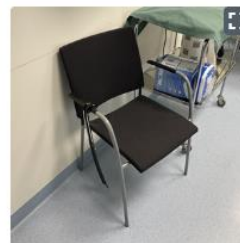
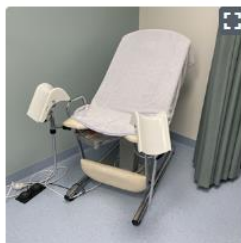
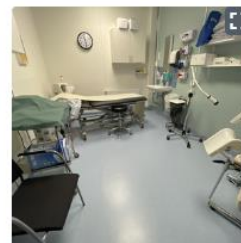
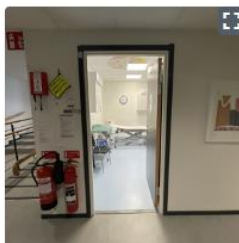


Trappa

Visa

Behandlingsrum

Bilderna visar: öppen dörr, inomhusmiljö, behandlingsstol samt sittplats.



Inomhusdörr

Visa

Inomhusmiljö

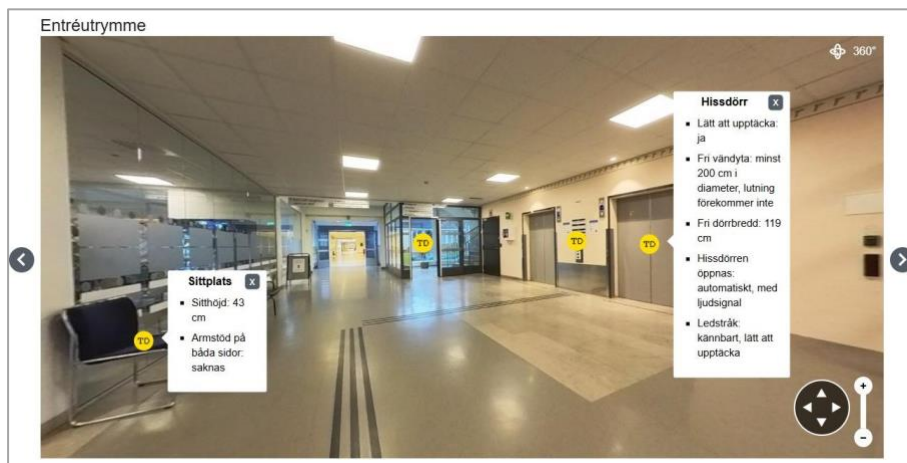
Visa

Sittplats för omklädning

Visa

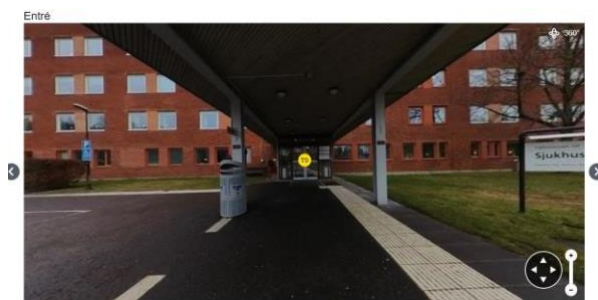
360-bilder

I besöksinventeringen finns möjlighet att lägga till 360-bilder samt informationspunkter. När du har lagt till en 360-bild kan du hämta in de inventerade egenskaperna och placera ut dem på bilden. Detta gör det enklare för besökaren att få en överblick över anläggningen och dess olika delar. Vi använder en insta360 X4 kamera med stativ.



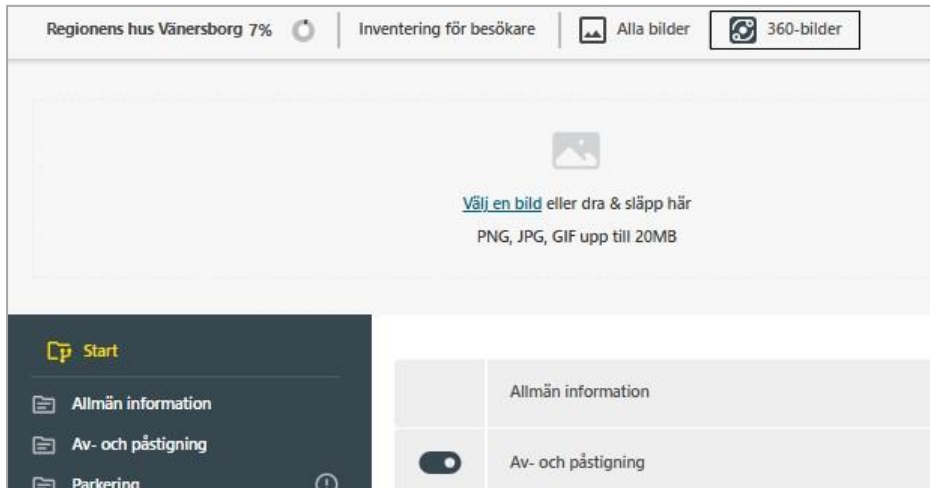
Fotografera 360-bilder

Placera kameran i ögonhöjd och rikta den framåt i den riktning du rör dig in i lokalen. Se till att kameran står centrerat i utrymmet för att underlätta orienteringen och skapa en tydlig koppling mellan de olika delarna av miljön. Bilderna behöver föras över från kameran till en dator och censureras vid behov.

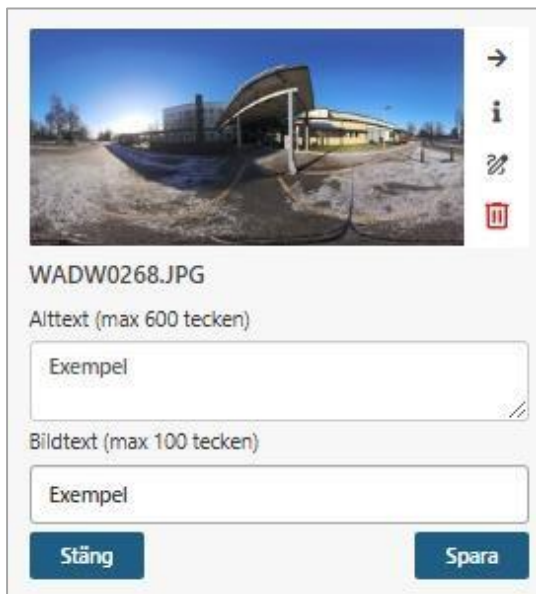


Ladda upp 360-bilder till anläggningen

Ladda upp genom att klicka på knappen ”**360-bilder**” och ”**välj en bild**”. Se till att alla bilder ligger i rätt ordning.

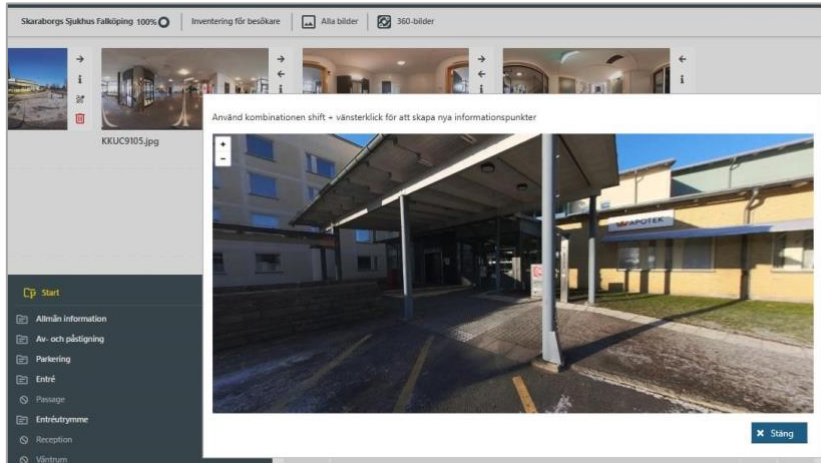


Klicka på redigera bildtexter och lägg till alt-text och bildtext för varje bild.



Informationspunkter

Du lägger till informationspunkter genom att klicka på (I)-ikonen. Klicka där du vill placera din första informationspunkt genom att kombinera Shift + vänsterklick. Du kommer att få upp en lista innehållande alla inventeringsobjekt på anläggningen. Välj rätt inventeringsobjekt exempelvis entrédörr, och klicka på **'Spara'**. Tänk på att det kan finnas fler punkter från andra mallar som kan läggas till på samma bild.



För att säkerställa bra 360-bilder i din inventering:

- Använd ett stabilt stativ för kameran.
- Placera kameran i ögonhöjd för att få en mer naturlig vy av miljön.
- Max 12 bilder per anläggning.
- Att alla bilder ligger i korrekt ordning.
- Att alla bilder har alt-texter, bildtexter samt informationspunkter.

Anläggningsbild

Anläggningsbilden är ett foto på anläggningens huvudentré, för att presentera anläggningen och hjälpa besökaren att känna igen sig. Denna bild läggs till på anläggningssidan.