

Rapport trygghetsvandring
SU Mölndals sjukhus 2026-02-26

Datum: 2026-03-30

Dokumentnamn: Rapport trygghetsvandring SU Mölndals sjukhus 2026-02-26

Kontaktperson: Jesper Kropp Axelsson, Fastighet stöd och service, Bygg och förvaltning, Regionala fastigheter

Innehåll

Innehåll.....	1
Trygghetsvandringens syfte.....	2
Trygghetsvandringens målsättning.....	2
Gruppsammansättning.....	2
Förberedande underlag.....	3
MedControl.....	3
Polismyndigheten.....	3
Trygghetsvandringens metod och genomförande.....	4
Vandringsväg:.....	5
Gruppens inledande förväntningar.....	5
Utförda åtgärder utifrån trygghetsvandring 2022.....	6
Noteringar och insikter från grupperna.....	6
Vandringens avslut med gruppdeltagarnas reflektioner från kvällen.....	13
Kortare slutsats över vandringen.....	13
Fortsättning.....	13

Trygghetsvandring SU Mölndals sjukhus

Ur ett förvaltarperspektiv innebär trygghet- och otrygghetsfrågor runt ett sjukhus att ta hänsyn till många olika aspekter. Frågorna ser olika ut beroende på personer och grupper olik förutsättningar, bakgrund och erfarenheter. Konceptet med trygghetsvandringar ska syfta till att skapa förutsättningar till att arbeta med frågorna och finna lösningar som bidrar till en tryggare miljö kring våra sjukhus. Trygghetsvandringen vid Mölndals sjukhus genomfördes den 2026-02-26.

Trygghetsvandringens syfte

Syftet med trygghetsvandringen var att identifiera problem och skapa förutsättningar för tillgängliga, säkra miljöer för verksamhet, personal och besökare. Metoden är ett verktyg för att genom bred delaktighet få kunskap om vad och vilka platser som upplevs otrygga av de personer som vistas i våra utemiljöer. Metoden ger också möjlighet till inspel och förbättringsförslag.

Trygghetsvandringens målsättning

Ledordet för trygghetsvandringen kan sammanfattas i delaktighet, att tillvarata alla olika förutsättningar och utifrån den aspekten identifiera individens unika upplevelse kring tillgängligheten och dess känsla av trygghet. Dessa individuella upplevelser tar vi med oss in i vår fastighetsplanering och ger oss de bidrar till insikt kring vilka platser som upplevs otillgängliga eller otrygga. Målsättningen för aktiviteten är att utifrån syftet leverera en sammansatt rapport över resultatet av trygghetsvandringen till fastighetsförvaltningen. Rapporten ska synliggöra eventuellt identifierade brister eller förbättringsåtgärder samt även belysa positiva aspekter som deltagarna påträffat under vandringen. Rapporten kan fastighetsförvaltningen inom fastighetsteamet sedan arbeta vidare med i sin underhållsplanering samt eventuellt använda som grund till kommande investeringsbehov vid fastigheten.

Gruppsammansättning

Gruppen ska vara sammansatt på ett sätt som gör att så många aspekter som möjligt fångas upp, genusperspektiv, olika åldrar, etnicitet, olika livssituationer, funktionsnedsättning, syftet och avgränsningen. Ex. på deltagare: Referensgrupp på sjukhuset (verksamhet, personal, besökare), förvaltare, barn, äldre, funktionsnedsatta.

- Maximalt 20 personer, helst fler användare än tjänstemän.
- Direkt berörda personer
- Indirekt berörda personer
- Ev. andra markägare, representant från kommunen ex. polis och räddningstjänst, politiker

Deltagande vid trygghetsvandringens genomförande var fastighetsförvaltare, projektledare, säkerhetssamordnare fastighet, verksamhet och från Mölndals Stad, utvecklingsledare från Mölndals Stad drifttekniker, samordnare från verksamhet SU, samordnare tillgänglighet, arkitekt samt företrädare från räddningstjänsten och polismyndigheten.

Förberedande underlag

MedControl

Inför trygghetsvandringens har förfrågan ställts mot systemadministratör för ärenderapporteringsystemet MedControl kring inrapporterade händelser förlagda till utemiljön runt Mölndals sjukhus från det närmsta året. I systemet fanns efter sökkriterierna för utemiljö 15 inrapporterade händelser med anledning av snöfall och dålig skottning med två halkolyckor som följd. Vidare fanns ett fall av cykelstöld, ett fall av stöld av cykelbatterier och en vattenläcka.

Polismyndigheten

Medverkande representant från polismyndigheten har inkommit med brottsstatistik från de senaste åren sedan föregående vandring. Generellt visar brottsstatistiken på låg belastning kring sjukhusområdet och fördelas enligt tabell nedan.

Antal brott	Brottsrubricering
19	Stöldbrott, från läkar- och tandläkarpraktik, sjukhus
18	Förlustanmälan
10	Narkotikabrott innehav/bruk
8	Våld / hot mot tjänsteman
7	Stöldbrott annan stöld
7	Ofredande / Olaga hot, ej internetrelaterat
7	Tillgrepp av ej motordrivet fortkäffningsmedel, cykel (ej elcykel)
6	Smitning parkeringsskada
5	Tjänstefel
5	Misshandel, ej grov

3	Vapenbrott/Olaga innehav av knivar mm. på allmän plats	
3	Övriga dödsfall utan misstanke om brott	
2	Stöld ur/från motordrivet fordon	
1	Våldsamt motstånd	
1	Övergrepp i rättssak	
1	Barnfridsbrott	
1	Sexuellt övergrepp	
1	Rån mot privatperson	
1	Olovligt förfogande	
1	Skadegörelse, klotter	
1	Mordbrand	
1	Förfalskningsbrott, urkundsförfalskning	
1	Olaga diskriminering	
1	Ärekränkingsbrott	
1	Försvunnen person	
1	Egenmäktigt förfarande	
Totalt		113

Trygghetsvandringens metod och genomförande

Trygghetsvandringen genomfördes genom att 2 grupper gick en på förhand identifierad vandringsslinga som planerats utifrån tidigare inkomna synpunkter på utemiljön samt med förhoppning om att täcka så stor del av utemiljön som möjligt.

Varje grupp hade en sekreterare tillika ledare som dokumenterade ner och även fotodokumenterade gruppdeltagarnas iakttagelser under vandringen.

Utförda åtgärder utifrån trygghetsvandring 2022

Åtgärd av ledstråket vid huvudentré som exempelvis löper rakt ut i körbana utan stopp är nominerat för utförande under 2026.

Åtgärd av trappräcken med fallrisk vid grindstugorna är även detta nominerat för utförande under 2026.

Öppningstiden för gånggrinden intill området runt personalgaraget är minskad för att minimera risk för efterföljande passage och ökad trygghetskänsla. Sedan vandringen 2022 har Mölndals Stad färdigställt en ny gångbro över Mölndalsån vilket bidrar till en tryggare känsla över gångvägen till och från personalgaraget.

Det har utförts linjemålningsåtgärder vid huvudentrén samt vid entrén vid ögonakuten för att öka tillgängligheten.

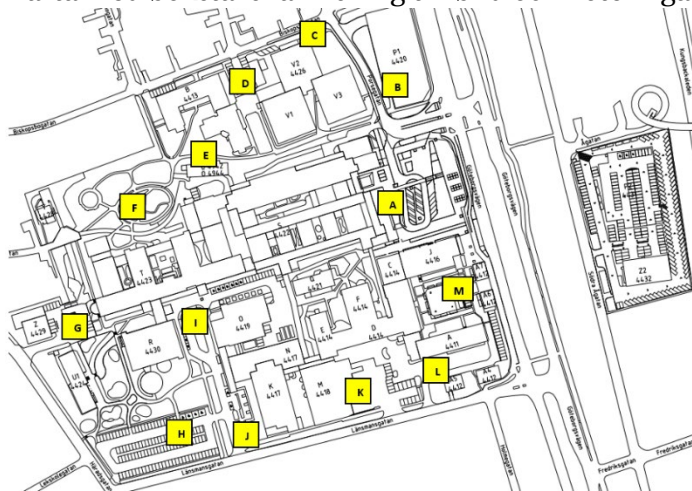
Parkeringshuset vid huvudentrén för besökare har genomgått viss upprustning i form av målning samt lagningar av asfaltsytan men inväntar beslut om större renoveringsåtgärd. I garagets cykelrum har ramlås installerats.

I cykelgaraget vid Biskopsbogatan har fler pollare installerats för att öka kapaciteten och cykelparkeringen vid O-huset har förstärkts med starkare belysning.

Det pågår en utredning kring önskemålet att tända viss belysning tidigare på kvällen samt för utökning av enhetlig belysningsbild längs gångvägen genom och utökning av belysningskällor genom fasadbelysning vid akutentrén.

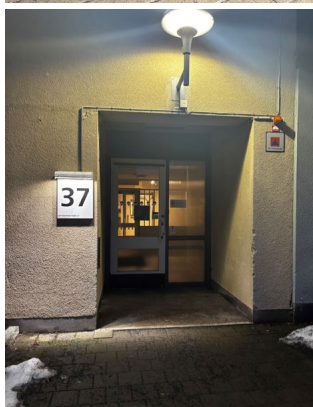
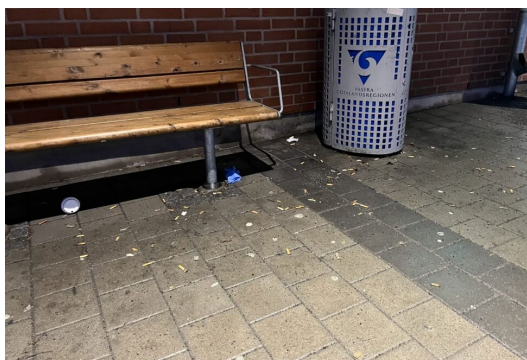
Noteringar och insikter från grupperna

Karta med bokstavshänvisning till bild och noteringar nedan



Huvudentrén (A)

- Upplevs skräpigt, rökförbudet följs inte och vid tiden för vandringen stod flertalet personer och rökte intill entrén vilket bidrar till att det inte känns välkomnande. Rökningen har ökat på tomterna efter pandemin. Kan det vara värt att göra en rökruta en bit från entrén i syfte att få bort rökarna från att stå nära entrén?
- Belysningen under entrétaket tänd sent.
- Insatsvägen mot fastigheten behöver märkas ut genom skrafferad markyta efter på-/avstigningsplats. Idag står bilar parkerade och hindrar framkomst. Även skyltningen behöver förstärkas/framhållas.
- Kan man skylta några parkeringsplatser för korttid framför entrén.
- Entré 37 upplevs mycket mörk trots belysning framför.
- Trevligt med belysning under bänkarna i torgytan.
- Belysning under bänk vid akutentrén trasig, står och blinkar.





Besöksgaraget (B)

- Vid entrén har det satts upp en belysning som gör att det blir ljusst, men det bländar också. Mycket fimpar vid papperskorgen.
- Bra upplyst i cykelgarage och cykelrum. Kan man sätta en dörr där man ser igenom för att inte tjuvar ska kunna stjäla ostört?
- Saknas kontrastmarkeringar i trapporna.



Gångväg runt hus V2 (C)

- Klistermärken och klotter på hänvisningsskylt.
- Löst cykelställ för framhjul, kan slängas.
- Fasaden och den gamla lastkajen med stora fönster upplevs som "Spöklík" ut mot Biskopsgatan. Mörk baksida.



Entréområde tandvård/psykiatri (D)

- Asfaltytan vid infarten är hålig.
- Bra upplyst cykelhus, ser tydligt in och ut, men ändå ett hus, dock skräpigt med mycket löv som inte tagits upp.
- Stora sättningar vid entrén, armbågskontakten som sitter vid sättningen gör att inte rullstolsbunden kan använda den.
- Skrapgaller saknas, mycket grus innanför dörren.



Gångväg genom parken (E)

- Belysning som bländar, ser inte om någon kommer gåendes på vägen. Dock är den nya belysningen bra. Kan man byta resterande armaturer till sammansort för en enhetlig belysningsbild.
- Mörkt runt paviljongen, förslag att sätta fasadbelysning på huset.
- Avsaknad av kontrastmarkering i trappor.



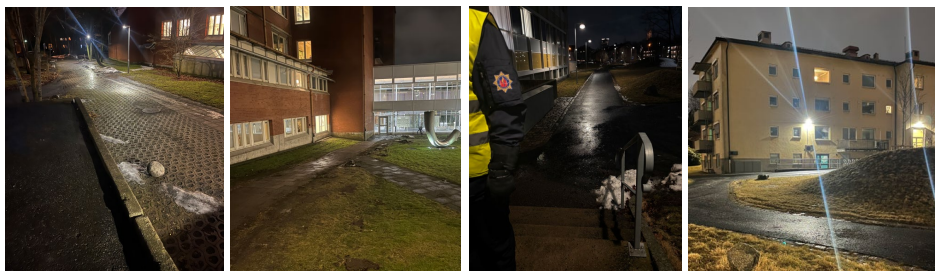
Gångväg genom parken (F)

- Flera markbelysningar trasiga, upplevs dunkelt.
- Gångvägen sönder, större hål i asfalten.
- Brandpoststolpe lutar, skaderisk.



Hus Z, T, park (G)

- Räcke saknas på murkrön, risk för fall
- Mörk nisch mot hus T. Gångvägen lutar en del och skulle behöva ett räcke.
- Kontrastmarkering saknas i trappa mot parkyta.
- Bländande belysning på fasaden hus U.



Parkering (H)

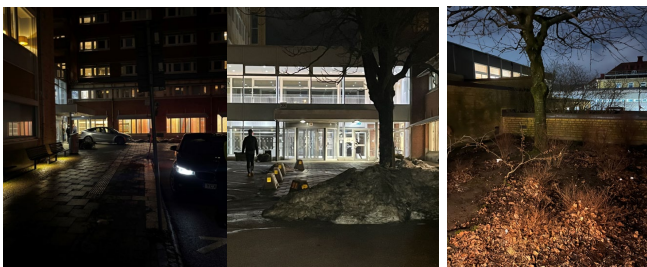
- Trasig belysningsarmatur.



Entréområde hus R (I)

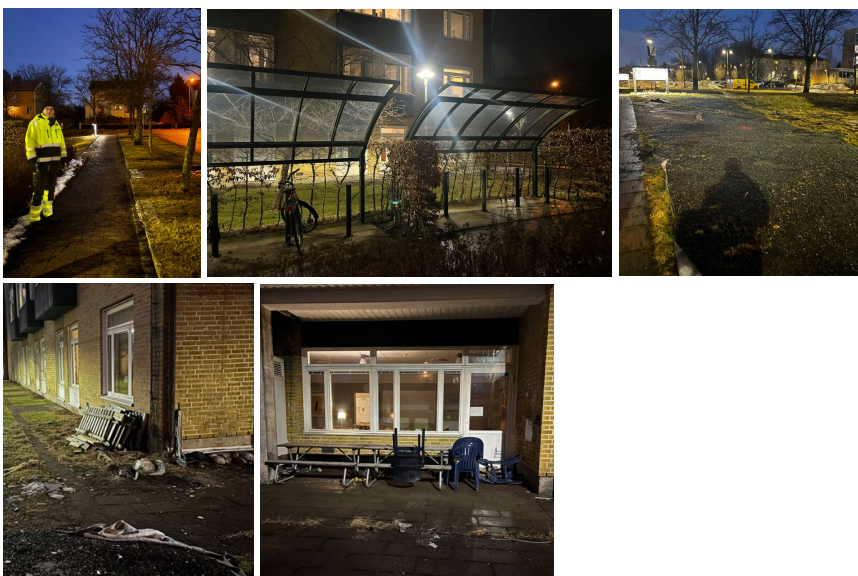
- Pollarbelysning trasig.

- Dålig belysning generellt runt entréområdet till Hus R. Strålkastarna i mitten räcker inte till.
- Inkörningskyddet med ”betongsuggor” hindrar även verksamhetstransporter.
- Mörkt runt trädet, kan man lysa upp det underifrån?
- Kub ”28” på taket lyser inte.
- Cykelparkering vid hus O väl upplyst.
- Mörk nisch, skräpig.



Gångväg längs hus K (J)

- Mörk gångbana.
- Bra cykelparkering med tak, bra belyst
- Projekt har inte återställt marken samt lämnat gammalt staket och skräp, plaststolar ligger slängda på uteplatsen.



Lastgård (K)

- Väl upplyst.
- Porten stänger sent?



Gångväg längs hus A (L)

- Mörkt i parken. Byggmateriel som ligger utspritt på gräsytan.



Entréyta hus A, J (M)

- Dunkel belysning i cykelhus
- Cykelparkering med tak, plank smutsigt/slitet
- Ska trappan vara öppen mot taket? Hela området inklusive nedgång till källare, ska den hägnas in?
- Gaveln hus J vid styr och ställ har satt sig och känns "vågig".



Vandringens avslut med gruppdeltagarnas reflektioner från kvällen

Efter avslutad vandring samlades båda grupperna för att reflektera över det som framkommit under kvällens gång.

Man påtalade att vandringen ger tid till reflektion över delar man vanligtvis i vardagen springer förbi. Det framhölls även att det är positivt att se vad som gjorts utifrån tidigare vandringar och att det är bra med kontinuitet i arbetet kring trygghetsvandringar då de ger påverkan på tomtens underhåll och underlag för planering av detta arbete. Vidare reflekteras det över ett generellt bra underhåll avseende växtligheten på tomten vilket bidrar till en trygghetsskapande känsla.

Flertalet deltagare har knutit nya samverkanskanaler under kvällen vilket upplevs mycket positivt i det framtida arbetet kring fastigheten och närområdet.

Kortare slutsats över vandringen

Det är tydligt i jämförelse med övriga tomter inom SU:s sjukhusområde att utemiljön kring Mölndals sjukhus inte är hårt belastad ur projektsynpunkt vilket bidrar till en mer enhetlig och tydlig upplevelse av utemiljön.

Man kan utifrån vandringen konstatera att ett visst behov kring belysningsförstärkning föreligger på vissa ytor av tomten men detta arbete är också kopplat till behov av utbyte utifrån en mer enhetlig belysningsutformning. Vidare kan man arbeta aktivt med att förebygga rökning och samlingar av grupper i direkt anslutning till huvudentrén för att öka trivselkänslan i det så annars fint utformade entréområdet.

Fortsättning

Denna rapport kommer att överlämnas till fastighetsteamet för Mölndals sjukhus som ett underlag att ta med sig i sin kommande underhålls- och investeringsplanering inom fastighetsteamet. Planeringen är att vandringen följs upp av en ny vandring inom en 2–3 årsperiod för att hålla arbetet med trygghetsskapande och tillgängliga miljöer levande.