

Rapport trygghetsvandring NÄL

2026-03-04

Datum: 2026-03-27

Dokumentnamn: Rapport trygghetsvandring NÄL 2026-03-04

Kontaktperson: Jesper Kropp Axelsson, Fastighet stöd och service, Bygg och förvaltning, Regionala fastigheter

Innehåll

Innehåll.....	1
Trygghetsvandringens syfte.....	2
Trygghetsvandringens målsättning.....	2
Gruppsammansättning.....	2
Förberedande underlag.....	3
MedControl.....	3
Polismyndigheten.....	3
Trygghetsvandringens metod och genomförande.....	4
Vandringsväg:.....	5
Gruppens inledande förväntningar.....	5
Noteringar och insikter från grupperna.....	6
Vandringens avslut med gruppdeltagarnas reflektioner från kvällen.....	12
Kortare slutsats över vandringen.....	12
Fortsättning.....	12

Trygghetsvandring NÄL

Ur ett förvaltarperspektiv innebär trygghet- och otrygghetsfrågor runt ett sjukhus att ta hänsyn till många olika aspekter. Frågorna ser olika ut beroende på personer och grupperns olika förutsättningar, bakgrund och erfarenheter. Konceptet med trygghetsvandringar ska syfta till att skapa förutsättningar till att arbeta med frågorna och finna lösningar som bidrar till en tryggare miljö kring våra sjukhus. Trygghetsvandringen vid NÄL genomfördes den 2026-03-04.

Trygghetsvandringens syfte

Syftet med trygghetsvandringen var att identifiera problem och skapa förutsättningar för tillgängliga, säkra miljöer för verksamhet, personal och besökare. Metoden är ett verktyg för att genom bred delaktighet få kunskap om vad och vilka platser som upplevs otrygga av de personer som vistas i våra utemiljöer. Metoden ger också möjlighet till inspel och förbättringsförslag.

Trygghetsvandringens målsättning

Ledordet för trygghetsvandringen kan sammanfattas i delaktighet, att tillvarata alla olika förutsättningar och utifrån den aspekten identifiera individens unika upplevelse kring tillgängligheten och dess känsla av trygghet. Dessa individuella upplevelser tar vi med oss in i vår fastighetsplanering och ger oss de bidrar till insikt kring vilka platser som upplevs otillgängliga eller otrygga. Målsättningen för aktiviteten är att utifrån syftet leverera en sammansatt rapport över resultatet av trygghetsvandringen till fastighetsförvaltningen. Rapporten ska synliggöra eventuellt identifierade brister eller förbättringsåtgärder samt även belysa positiva aspekter som deltagarna påträffat under vandringen. Rapporten kan fastighetsförvaltningen inom fastighetsteamet sedan arbeta vidare med i sin underhållsplanering samt eventuellt använda som grund till kommande investeringsbehov vid fastigheten.

Gruppsammansättning

Gruppen ska vara sammansatt på ett sätt som gör att så många aspekter som möjligt fångas upp, genusperspektiv, olika åldrar, etnicitet, olika livssituationer, funktionsnedsättning, syftet och avgränsningen. Ex. på deltagare: Referensgrupp på sjukhuset (verksamhet, personal, besökare), förvaltare, barn, äldre, funktionsnedsatta.

- Maximalt 20 personer, helst fler användare än tjänstemän.
- Direkt berörda personer
- Indirekt berörda personer
- Ev. andra markägare, representant från kommunen ex. polis och räddningstjänst, politiker

Deltagande vid trygghetsvandringens genomförande var fastighetsförvaltare, projektsamordnare, teknisk förvaltning el, teknisk förvaltare säkerhet, drifttekniker samt driftchef, företrädare för utveckling- och planeringsenheten vid NU-sjukvården.

Förberedande underlag

MedControl

Inför trygghetsvandringens har förfrågan ställts mot systemadministratör för ärenderapporteringssystemet MedControl kring inrapporterade händelser förlagda till utemiljön runt NÄL från det närmsta året. I systemet fanns efter sökkriterierna för utemiljö enbart 1 inrapporterad händelse. Denna bestod av en halkolycka pga otillräcklig halkbekämpning vid entré.

Polismyndigheten

Inbjuden representant från polismyndigheten kunde inte medverka vid vandringen men har inkommit med brottsstatistik från de senaste åren sedan föregående vandring. Generellt har brottsstatistiken minskat årligen vid området kring sjukhuset och fördelas enligt tabell nedan och inom nedan redovisat område.

Brottskategorier	≡	År ≡	2025	2024	2023
Total			83	112	105
Bedrägeribrott m.m.			1	1	5
Narkotikabrott			9	11	19
Skadegörelsebrott			4	5	6
Tillgreppsbrott (exkl i butik)			32	45	39
Trafikbrott			7	10	6
Våldsbrott			16	17	16
Övriga BrB-brott			10	14	5
Övriga brott mot person			3	6	3
Övriga specialstraffrättsliga brott			1	3	6



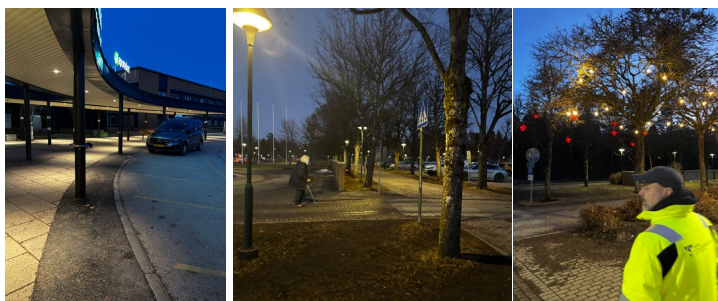
Trygghetsvandringens metod och genomförande

Trygghetsvandringen genomfördes genom att gruppen gick en på förhand identifierad vandringsslinga som planerats utifrån tidigare inkomna synpunkter på utemiljön samt med förhoppning om att täcka så stor del av utemiljön som möjligt.

Sammanställande för vandringen antecknade deltagarnas synpunkter och fotodokumenterade gruppdeltagarnas iakttagelser under vandringen.

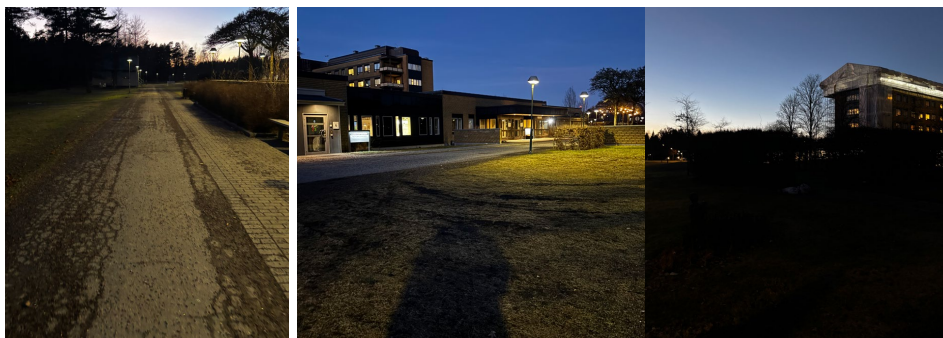
Huvudentrén (A)

- Man har arbetet med att asfaltera stråket mellan plattytta och körbana vid på-/avstigningsplats i tillgänglighetssyfte. Tidigare låg här smågatsten.
- Man arbetar med framtagandet av en plan för att differentiera trafikflödet så att besöksstrafiken till parkeringarna leds om utanför entréområdet och detta nyttjas enbart för på-/avstigning samt taxi och verksamhetstrafik. Detta i syfte att minimera kollisionspunkter mellan olika trafikantslag. Således planeras infarten till parkeringarna från entréområdet att stängas av.
- Trivsamt belysning som lånats ut av kommunen under vintern.



Gångväg (B)

- Sliten beläggning på gångbanan.
- Det har skapats en informell vändyta över gräsmattan till gångvägen. Kan denna spärras med pollare.
- En ny lekplats planeras längs gångvägen mot skogen.
- Vistelseytan runt donationsträdet upplevs dunkel, mörk. Kan man skapa fler utgångar, sänka höjden på växtligheten.



Utanför infektion (C)

- Förhållandevis väl komprimerat etableringsområde.
- Väl upplyst entrélänga.



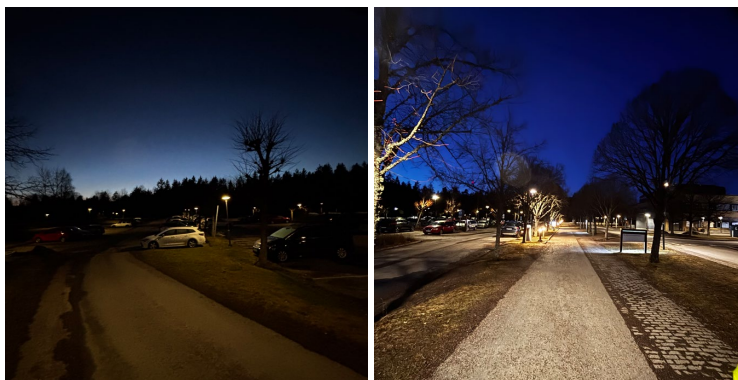
Väg upp mot "Tennisplan" (D)

- Man har arbetat med återbruk av lyktstolpar som togs ned vid akuten efter ändrade regler helikopter som satts längs infarten och på tennisplan. Upplevs mycket tryggare än tidigare.



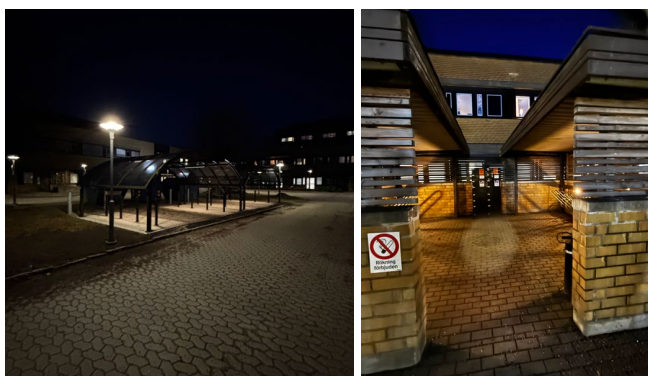
Parkering / Gångväg längs parkering (E)

- Mörkt i ytterkant mot skogen.
- Bra med urklippt låg belysning borde vara samma på båda sidorna av gångbanan för en enhetlig och bättre ljusbild.



Entréområde förlossningen (F)

- Nya cykeltak, skyddar dåligt mot regn. Fint för ytan när containrarna försvinner.
- Nedklippta buskage skapar trygghet och överblickbarhet över ytan.
- Kan cykelskåpen flyttas till utsidan då det sker försäljning/överlämningar i dem.
- Kan vi skapa inlåst cykelgarage av befintligt tak genom att sätta dörr med kortläsare.



Gångväg längs byggnad N49 (G)

- Behov av fasadbelysning längs gångbanan.
- Mörkt i kurvan mot skogen längs gångbanan.
- Trevlig uteplats.
- Utrymmet in mellan huskropparna upplevs mycket mörk.





Gångväg, cykelparkering utanför byggnad S53/56 (H)

- Mörkt längs fastigheten på gaveln mot vägen.
- Mörkt i allmänhet mot skogen bakom cykeltak och ytan mellan cykeltak och parkering.

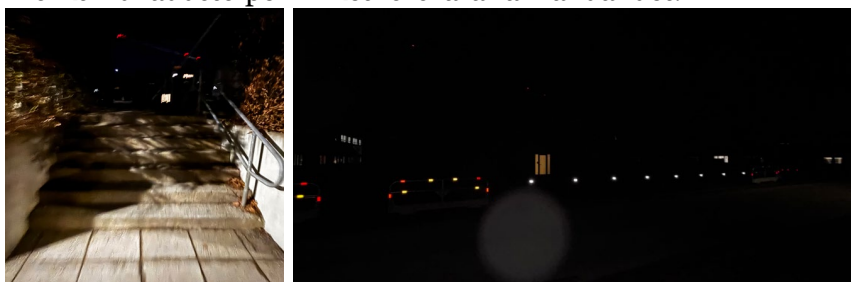


Infartsväg från Korteredsvägen (I)

- Grind kommer sättas upp för att hindra obehörig trafik kvällstid.

Gångväg mellan byggnad S64 och N60/65 Korteredsvägen (J)

- Kontrastmarkering trappa saknas.
- Mörkt längs byggnad N60/65
- Mörkt vid laddstolpen vilket försvårar användandet.





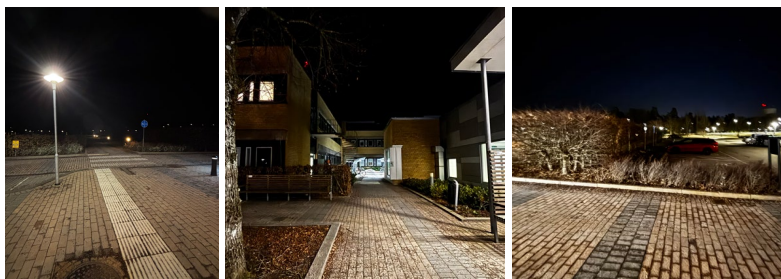
Parkering ovan helikopterplattan (K)

- Mittendelen av parkeringsytan saknar belysning och upplevs mörk.



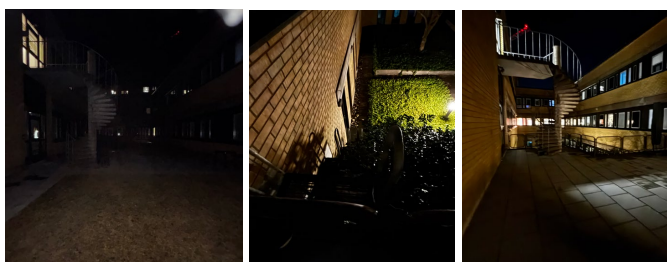
Entréområde akuten (L)

- Belysning i pollare ur funktion.
- Kan man sätta en grind med kortläsare vid cykelparkeringen så att den skapar inlåst parkeringsyta för personal.
- Kan man sätta belysningspollare i planterinarna framför parkeringsplatserna för rörelsehindrad, här upplevs det mörkt.



Bakom paviljongerna (M)

- Allmänt behov av bättre belysning.
- Mörkt vid nödstegen om den behöver nyttjas.



Vandringens avslut med gruppdeltagarnas reflektioner från kvällen

Efter avslutad vandring samlades båda grupperna för att reflektera över det som framkommit under kvällens gång.

Man påtalade att det är nyttigt och givande att gå i ett lugnare tempo och reflektera över omgivningen. Man ser saker man annars skyndar förbi. Vidare påtalades vikten över att se över belysningsbilden kvällstid då det är svårt skapa sig en bild dagtid.

Kortare slutsats över vandringen

Det är tydligt att man inom arbetet med utemiljö både inom det dagliga driftsarbetet och inom projekten arbetar aktivt med tillgänglighet och trygghet. Man har i detta redan identifierat och utfört tillgänglighetsstödande åtgärder som exempelvis den asfalterade remsan vid av- och påstigningsytan vid huvudentrén samt att man arbetar aktivt med att hålla efter växtlighet och buskage. Det som uppmärksammas i denna vandring är i stort kompletteringar till redan pågående arbete med belysningsförstärkning, enhetlighet i belysningsbilder, beskärning av växtlighet ur trygghetsperspektiv och visst behov av tillträdesbegränsning. Ur detta perspektiv kan man konstatera att utemiljön vid NÄL redan upplevs trygg och tillgänglig men att återkommande genomgångar av upplevd status som trygghetsvandringen erbjuder är ett bra och välkommet inslag.

Fortsättning

Rapport trygghetsvandring

Denna rapport kommer att överlämnas till fastighetsteamet för NÄL som ett underlag att ta med sig i sin kommande underhålls- och investeringsplanering inom fastighetsteamet. Planeringen är att vandringen följs upp av en ny vandring inom en 2–3 årsperiod för att hålla arbetet med trygghetsskapande och tillgängliga miljöer levande.