

Rapport trygghetsvandring Skene sjukhus 2025-02-25

Datum: 2025-03-07

Dokumentnamn: Rapport trygghetsvandring Skene sjukhus

Kontaktperson: Jesper Kropp Axelsson, Fastighet stöd och service, Bygg och förvaltning, Regionala fastigheter

Innehåll

Innehåll.....	1
Trygghetsvandring Skene sjukhus	2
Trygghetsvandringens syfte.....	2
Trygghetsvandringens målsättning.....	2
Gruppsammansättning.....	3
Förberedande underlag	3
MedControl.....	3
Polismyndigheten.....	3
Trygghetsvandringens metod och genomförande.....	4
Vandringsväg:.....	5
Gruppens inledande förväntningar	5
Noteringar och insikter från grupperna	6
Vandringens avslut med gruppdeltagarnas reflektioner från kvällen	12
Kortare slutsats över vandringen	13
Fortsättning.....	13

Trygghetsvandring Skene sjukhus

Ur ett förvaltarperspektiv innebär trygghet- och otrygghetsfrågor runt ett sjukhus att ta hänsyn till många olika aspekter. Frågorna ser olika ut beroende på personer och grupperns olika förutsättningar, bakgrund och erfarenheter. Konceptet med trygghetsvandringar ska syfta till att skapa förutsättningar till att arbeta med frågorna och finna lösningar som bidrar till en tryggare miljö kring våra sjukhus. Trygghetsvandringen vid Skene sjukhuset genomfördes tisdagen den 2025-02-25.

Trygghetsvandringens syfte

Syftet med trygghetsvandringen var att identifiera problem och skapa förutsättningar för tillgängliga, säkra miljöer för verksamhet, personal och besökare. Metoden är ett verktyg för att genom bred delaktighet få kunskap om vad och vilka platser som upplevs otrygga av de personer som vistas i våra utemiljöer. Metoden ger också möjlighet till inspel och förbättringsförslag.

Trygghetsvandringens målsättning

Ledordet för trygghetsvandringen kan sammanfattas i delaktighet, att tillvarata alla olika förutsättningar och utifrån den aspekten identifiera individens unika upplevelse kring tillgängligheten och dess känsla av trygghet. Dessa individuella upplevelser tar vi med oss in i vår fastighetsplanering och ger oss de bidrar till insikt kring vilka platser som upplevs otillgängliga eller otrygga. Målsättningen för aktiviteten är att utifrån syftet leverera en sammansatt rapport över resultatet av trygghetsvandringen till fastighetsförvaltningen. Rapporten ska synliggöra eventuellt identifierade brister eller förbättringsåtgärder samt även belysa positiva aspekter som deltagarna påträffat under vandringen. Rapporten kan fastighetsförvaltningen inom fastighetsteamet sedan arbeta vidare med i sin underhållsplanering samt eventuellt använda som grund till kommande investeringsbehov vid fastigheten.

Gruppsammansättning

Gruppen ska vara sammansatt på ett sätt som gör att så många aspekter som möjligt fångas upp, genusperspektiv, olika åldrar, etnicitet, olika livssituationer, funktionsnedsättning, syftet och avgränsningen.

Deltagande vid trygghetsvandringens genomförande var representanter från fastighetsförvaltningen genom enhetschef, förvaltare, teknisk förvaltare utemiljö, projektledare och representanter från tillgänglighetsenheten. Från verksamheternas sida deltog säkerhetssamordnare, enhetschefer, miljöombud och fackliga företrädare. Vidare deltog representant från lokalförsörjningen inom Marks kommun. Inbjudna till vandringen var även polis och patientrepresentanter som tyvärr inte kunde medverka vid detta tillfälle.

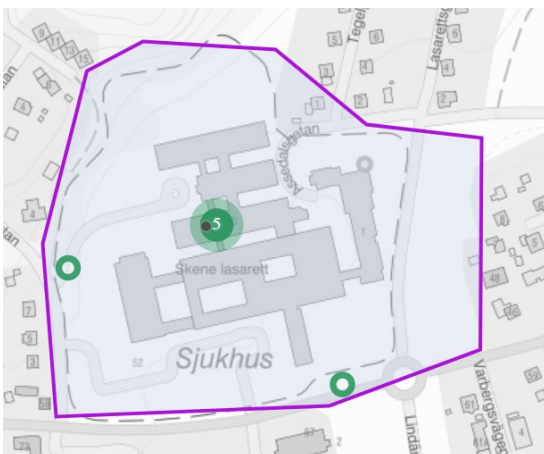
Förberedande underlag

MedControl

Inför trygghetsvandringen har förfrågan ställts mot systemadministratör för ärenderapporteringsystemet MedControl kring inrapporterade händelser förlagda till utemiljön runt Skene sjukhus från det närmsta året. I systemet fanns efter sökkriterierna för utemiljö fanns inga inrapporterade händelser.

Polismyndigheten

Inbjuden representant från polismyndigheten har inför vandringen har tagit fram statistik på anmälda brott över sjukhusområdet enligt avgränsning nedan från det senaste året.



Under 2024 finns sammantaget 6 brott anmälda som fördelar sig enligt tabell nedan.

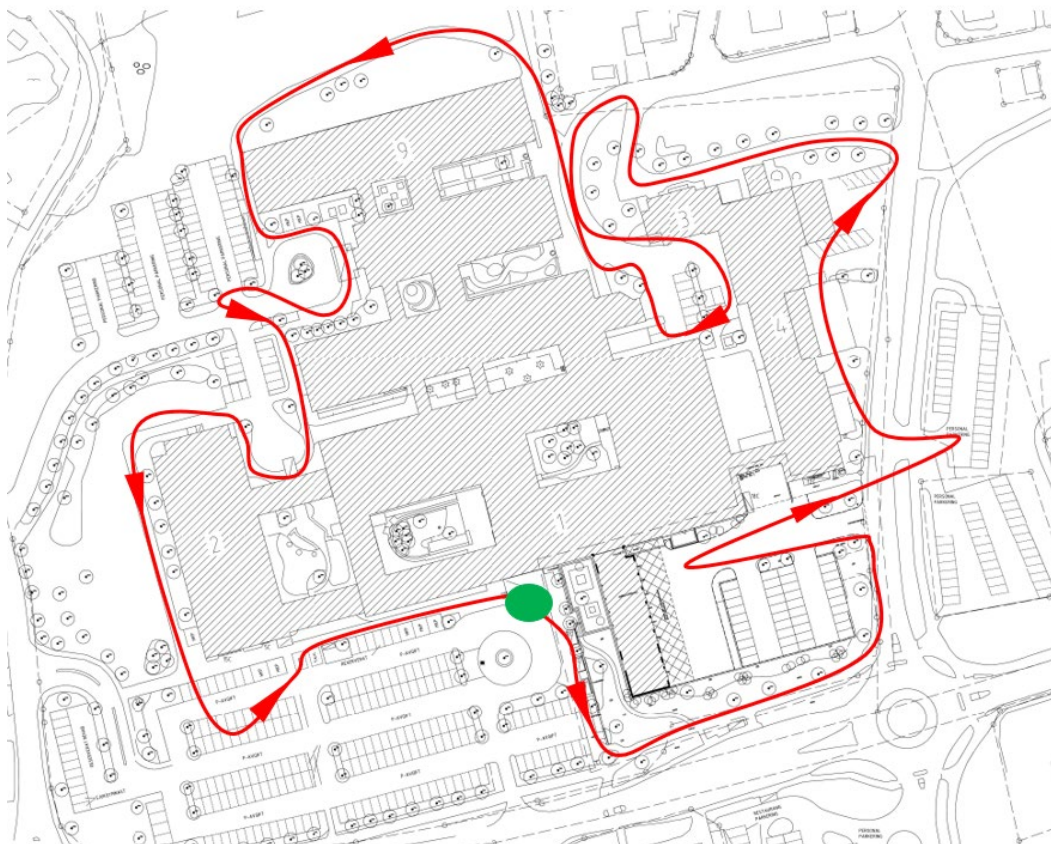
Brottskategorier	År	2024
Total		6
Stöld, utan inbrott, annan stöld		1
Misshandel, ej grov, mot man 18 år eller äldre, är eller har varit bekanta genom annan slags relation, utomhus		1
Olaga hot, ej internetrelaterat, mot man 18 år eller äldre, är eller har varit bekanta genom annan slags relation		1
Narkotikastrafflagen, bruk		1
Skadegörelse, på motorfordon, ej genom brand		2

Trygghetsvandringens metod och genomförande

Trygghetsvandringen genomfördes genom att 2 grupper gick en på förhand identifierad vandringsslinga som planerats utifrån tidigare inkomna synpunkter på utemiljön samt med förhoppning om att täcka så stor del av utemiljön som möjligt.

Varje grupp hade en sekreterare tillika ledare som dokumenterade ner och även fotodokumenterade gruppdeltagarnas iakttagelser under vandringen.

Vandringsväg:



Gruppens inledande förväntningar

Innan vandringen startades så diskuterades gruppdeltagarnas inledande förväntningar av kommande trygghetsvandring. Flertalet deltagare uttryckte sin förväntan inför kvällen och påtalade det positiva i att vandringen anordnades och att det finns ett forum för delaktighet kring åtgärdsbehov i vår allas vardagliga miljö. Återkommande var även inslag som förväntan över dialogen mellan deltagarna utifrån erfarenheter, bakgrund och perspektiv.

Fastighetsförvaltningen påtalade behovet av att ta del av verksamheternas syn på utemiljön för att kunna implementera den i planeringsarbetet av utemiljön så att det arbete grundas i reella behovsbilder och bidrar till att miljön kan integreras i vårdarbetet.

Från verksamheterna såg man möjligheterna att diskutera cykelparkeringarnas funktion och utformning. Man påtalade vidare att det

fanns behov av att se över de innergårdar som finns vid fastigheten då dessa är tillgängliga för personal och allmänhet och kan bidra till inspirerande och läkande vistelsemiljöer. Man påtalade vidare möjligheterna att påverka och bidra med idéer för att skapa en tryggare och säkrare arbetsmiljö för verksamheternas anställda och besökare.

Noteringar och insikter från grupperna

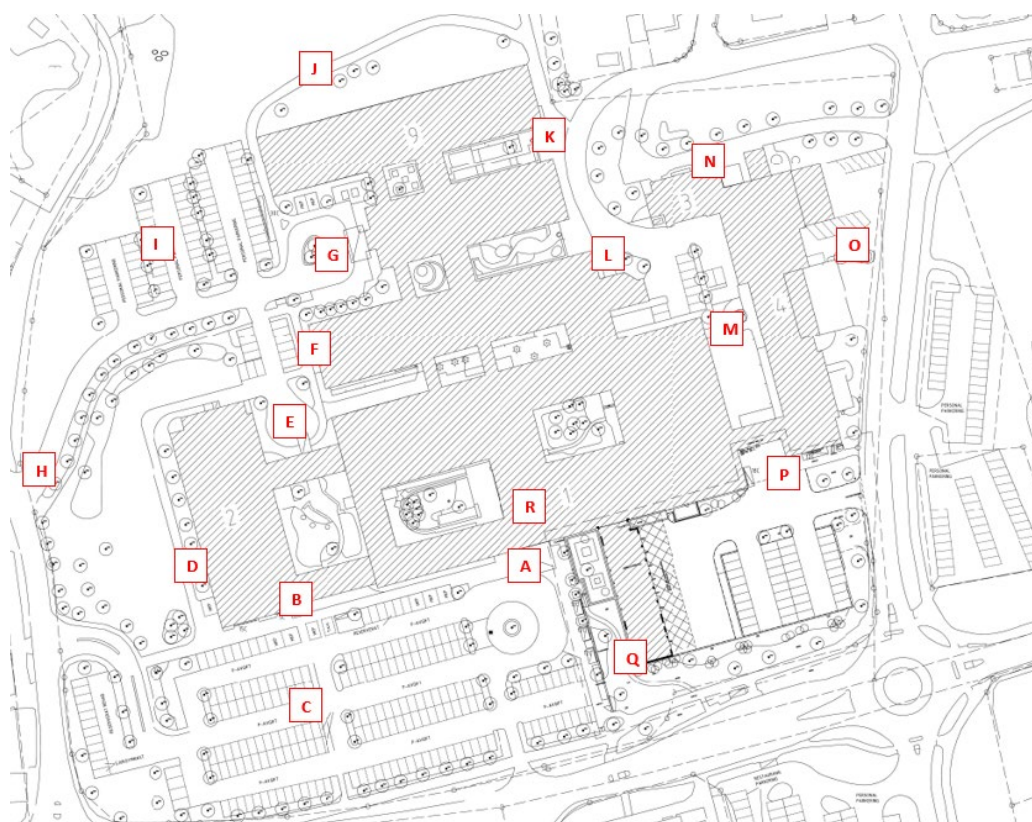
Generella iakttagelser

Man påtalar att det ofta är undermålig snöröjning på sjukhusets ytor under vinterhalvåret.

Flertalet lyktstolpar lutar över tomten.

Flertalet väg- och parkeringsskyltar har lutande stolpar samt äldre, smutsiga skyltar.

Karta med bokstavs-/sifferhänvisning till bild och noteringar nedan



Huvudentréområdet (A)

- Saknar tydlig angöringsplats.
- Finns sättningar i markstensytan.
- Saknas påkörnings/inkörnings skydd till entrén.
- Flaggstången är mycket smutsig och behöver tvättas. Svårt att utföra då den inte kan fällas.
- Lyktstolpar lutar.
- Ledstråk leder rakt ut i körbana utan händelseplatta.
- Undertak samt sidoplåtar på entrétaket har släppt och hänger löst.
- Fimpar vid cykeltak (innanför skylt ang. rökfritt sjukhus).
- Överfull kruka, oklart nyttjade som planteringsyta. Vintertid ser den tråkig ut.



Entré Närhälsan (B)

- Ledstråk leder rakt ut i körbana utan händelseplatta.



Huvudparkeringen (C)

- Ingen belysning längs långsidan mot Varbergsvägen.
- Kamera tas ner.
- Utfarten upplevs snäv och trång vid körning.



Gångbana runt byggnaden (D)

- Brevlåda nyttjas inte längre.



Ingång baksida (E)

- Ogiltig skylt ang "Ambulanintag" kvar på fasad/skärmtak.
- Otydlig hänvisningsskylt om gångväg till vårdcentral. Följs inte upp längre fram.



Gavel, vårdcentrum (F)

- Det står ett bord samt vägkoner placerade utanför fastigheten, nyttjas dem? Ger ett stökigt intryck.
- Trasig belysningskälla.
- Sättnings-skador i asfalten även rötter i och mossa på asfalten, snubbelrisk.
- Sänka buskage vid nedsänkning längs hus 9.



Entréområde Familjecentrum (G)

- Ytan framför är grå och inbjuder inte till lek, Kan möblerna bytas mot nyare mer inspirerande.
- Kan man belysa björkarna utanför för att förstärka ljusbilden och skapa stämning?

- Rostig papperskorg.
- Rör längs fasaden, kan installationen göras snyggare ser ut som det ska lossna.
- Kan vistelseytan bredvid entrén rustas upp? Rensning av plattor och se över möbleringen.
- Innergården inne i huset till Prisman är i behov av renovering för att skapa en mer tilltalande miljö.
- Mörkt vid personalingång.



Infart från Krukmakaregatan (H)

- Trasig belysningskälla.

Parkering baksida (I)

- Tomma stolprör kan tas ned.
- Cykeltaket saknar belysning och det finns klotter på stolparna.
- Skylt rökfritt sjukhusområde behöver bytas.
- Kan gångbanan ned mot parkeringarna belysas, exempelvis genom dubbelsidiga armaturer vid vägbanan?
- L-stöd och räcken behöver tvättas.
- Trasiga belysningskällor.



Skogen/promenadslingan baksida (J)

- Trång passage vid bommen, kan man beskära växtligheten för att skapa utrymme.
- Tillse att belysningen lyser ut även i skogen, använda sig av rundlysande armaturer.



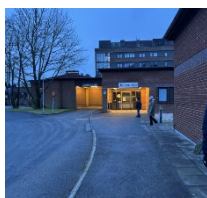
Gångväg mot jourcentral (K)

- Klotter.
- Lösa plattor intill entré, risk för skadegörelse.
- Kan man sätta upp grindar för att hindra personer att nå de nedsänkta innergårdsytorna.



Jourcentral (L)

- Saknar parkeringsplats för rörelsehindrad.
- Saknar angöringsyta.



Takgård vid jourcentral (M)

- Osäkrad trappa upp till taken, ungdomar har klättrat upp här.
- Utevistelseplats för personalen vid avdelningarna invid. Kommer flyttas men upplevs oinspirerande.



Entré kapellet samt väg/gånkana längs gaveln(N)

- Ger ett dystert helhetsintryck.
- Gammal skylt.
- Kan entrén kompletteras med konst.
- Glest mellan ljuspunkterna längs körbanan.
- Gammal entré bredvid Marks energis byggnad lämnad halvt igenbyggd.
- Högt buskage att gömma sig bakom vid skorstenen.



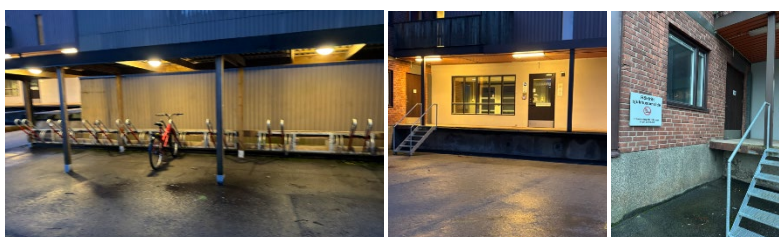
Utanför driftens lokaler, godsmottagning, lastzon (O)

- Upplevs som en kall och tråkig yta men fyller sin funktion.
- Brännbart material för nära fasad, brandrisk.
- Felaktig trafikskylt.
- Inga hänglås i grindarna, lätt att ta sig in på området.
- Container för nära fasad.
- Träpallar och trästolar direkt mot fasad, ökad brandrisk.
- Blå container uppe på lastbryggan, oklart innehåll ev brandrisk.
- Potthål och vattensamlingar i asfalt.
- Vid hörnet ner mot personalparkeringen sitter en gammal trasig markis som kan tas ned.



Cykeltak, personalentré (P)

- Kan man skapa ett inlåst cykelutrymme här?
- Önskar bättre tillgänglighet till personalentrén, helst ramp man behöver kunna köra med tex dramaten, rullvagn.
- Ofta halt på väg mot lastbryggan vid personalentrén.
- Skylt restaurang på dörren kan tas bort.
- Felaktig rökskylt.
- Personalentrén upplevs ej inbjudande belägen på en före detta lastkaj. Kan man skapa en trevligare stämning runt ytan.



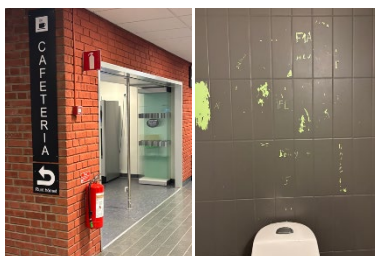
Gångbana upp mot huvudentré (Q)

- Klätterväxt tar sig in i hängrännorna och skapar problem. Nedklippt just nu.



Inomhus entréhall (R)

- Skyltat cafeteria, är dock varuskåp. Cafeteria/restaurang saknas på sjukhuset.
- På väggen inne på besökstoaletterna är det ristat klotter i färgen, målningsbehov.



Vandringens avslut med gruppdeltagarnas reflektioner från kvällen

Efter avslutad vandring samlades båda grupperna för att reflektera över det som framkommit under kvällens gång.

Man reflekterade över att det så tydligt framgick att det var stor skillnad över intrycket av sjukhuset utemiljö mellan fram och baksida av fastigheten. Man framhäver att miljön runt kapellet är i behov av upprustning för att skapa en behagligare miljö för de som är där under i övrigt tråkiga omständigheter. Vidare finns en viss utvecklingspotential i belysningsarbetet på tomten generellt. Väg och parkeringsskyltar behöver ses över för att skapa ett omhändertaget intryck vid dessa ytor. Man framhöll vidare att det upplevts positivt att ges möjlighet till medverkan och

utrymme till att lämna önskemål och förbättringsförslag över vår allas vardagliga arbetsmiljö.

Kortare slutsats över vandringen

Sammanfattningsvis kan sägas att utemiljön vid Skene Sjukhus överlag uppfattas positiv och att man med förhållandevis små medel och insatser troligen kan skapa en avsevärd förbättring i utemiljön som bidrar till en ökad upplevd trygghetskänsla. Man behöver arbeta med att förstärka en positiv utformning av viktiga målpunkter som personal- och besöksentréer för att på så vis skapa en mer välkomnande atmosfär. Vidare har fastigheten stor potential i att arbeta vidare med utformningen av befintliga innergårdar som en del i att integrera trivsamma vistelsemiljöer för såväl personal som patienter.

Fortsättning

Denna rapport kommer att överlämnas till fastighetsteamet för bygg och förvaltning vid Skene sjukhus om ett underlag att ta med sig i sin kommande underhålls- och investeringsplanering. Planeringen är att vandringen följs upp av en ny vandring inom en 2–3 årsperiod för att hålla arbetet med trygghetsskapande och tillgängliga miljöer levande.