



Rapport trygghetsvandring Högsbo sjukhustomt 2024-02-28

Datum: 2024-02-28

Dokumentnamn: Rapport trygghetsvandring Högsbos sjukhustomt 2024-02-28

Kontaktperson: Jesper Kropp Axelsson, Fastighet stöd och service, Bygg och förvaltning, Regionala fastigheter

Innehåll

Innehåll.....	1
Trygghetsvandring Högsbo sjukhustomt	2
Trygghetsvandringens syfte.....	2
Trygghetsvandringens målsättning.....	2
Gruppsammansättning.....	2
Med Control.....	3
Polismyndigheten.....	3
Trygghetsvandringens metod och genomförande.....	5
Gruppens inledande förväntningar	5
Noteringar och insikter från grupperna	6
Vandringens avslut med gruppdeltagarnas reflektioner från kvällen	14
Kortare slutsats över vandringen	14
Fortsättning.....	15

Trygghetsvandring Högsbo sjukhustomt

Ur ett förvaltarperspektiv innebär trygghet- och otrygghetsfrågor runt ett sjukhus att ta hänsyn till många olika aspekter. Frågorna ser olika ut beroende på personer och grupperas olika förutsättningar, bakgrund och erfarenheter. Konceptet med trygghetsvandringar ska syfta till att skapa förutsättningar till att arbeta med frågorna och finna lösningar som bidrar till en tryggare miljö kring våra sjukhus. Trygghetsvandringen vid Högsbo sjukhustomt genomfördes den onsdagen den 28 februari 2024.

Trygghetsvandringens syfte

Syftet med trygghetsvandringen är att i utemiljön identifiera åtgärdsbehov och skapa förutsättningar för tillgängliga, säkra miljöer för verksamhet, personal och besökare. Metoden är ett verktyg för att genom bred delaktighet få kunskap om vad och vilka platser som upplevs otrygga av de personer som vistas i våra utemiljöer. Metoden ger också möjlighet till inspel och förbättringsförslag.

Trygghetsvandringens målsättning

Ledordet för trygghetsvandringen kan sammanfattas i delaktighet, att tillvarata allas olika förutsättningar och utifrån den aspekten identifiera individens unika upplevelse kring tillgängligheten och dess känsla av trygghet. Dessa individuella upplevelser tar vi med oss in i vår fastighetsplanering och de bidrar till insikt kring vilka platser som upplevs otillgängliga eller otrygga. Målsättningen för aktiviteten är att utifrån syftet leverera en sammansatt rapport över resultatet av trygghetsvandringen till fastighetsförvaltningen. Rapporten ska synliggöra eventuellt identifierade brister eller förbättringsförslag samt även belysa positiva aspekter som deltagarna påträffat under vandringen. Rapporten kan fastighetsförvaltningen inom fastighetsteamet sedan arbeta vidare med i sin underhållsplanering samt eventuellt använda som grund till kommande investeringsbehov vid fastigheten.

Gruppsammansättning

Gruppen ska vara sammansatt på ett sätt som gör att så många aspekter som möjligt fångas upp, genusperspektiv, olika åldrar, etnicitet, olika livssituationer, funktionsnedsättning, syftet och avgränsningen. Ex. på

deltagare: Referensgrupp på sjukhuset (verksamhet, personal, besökare), förvaltare, barn, äldre, funktionsnedsatta.

- Maximalt 20 personer, helst fler användare än tjänstemän.
- Direkt berörda personer
- Indirekt berörda personer
- Ev. andra markägare, representant från kommunen ex. polis och räddningstjänst, politiker

Deltagande vid trygghetsvandringens genomförande var företrädare för verksamheten via säkerhetssamordnare, planeringsledare, säkerhetsstrateg och fackliga företrädare i form av skyddsombud. Västfastigheter teknisk förvaltning för utemiljö, företrädare från parkeringsenheten, företrädare från tillgänglighetsenheten, säkerhetssamordnare Västfastigheter, företrädare för stadsförvaltningen samt Polisen.

Förberedande underlag

Med Control

Inför trygghetsvandringens har förfrågan ställts mot systemadministratör för ärenderapporteringsystemet Med Control kring inrapporterade händelser förlagda till utemiljön runt Högsbos sjukhustomt från det närmsta året. I systemet fanns efter sökkriterierna för utemiljö ingen inrapporterad händelse.

Polismyndigheten

Inbjuden representant från polismyndigheten har bidragit med brottsstatistik från området kring sjukhuset där det under 2023 anmälts 144 brott varav 15 inom adressen Lilla Kapplandsgatan och då främst stöldbrott. Inför vandringen påtalas initialt att det avseende lägesbilden kring Högsbo sjukhustomt, är det ett mycket lugnt område dit Polisen har få larm. Det som sticker ut lite i statistiken är cykelstölderna på området. Polisen har i slutet av 2023 varit med hemtjänsten på deras APT och pratat om hur man kan förebygga cykelstölderna och ett liknande tillfälle kanske kan samordnas med verksamheterna vid Högsbo sjukhustomt. Från polisens sida påtalas men vidare vikten av att anmäla misstänkta händelser på [polisens.se](https://www.polisen.se) för att bidra till att skapa underlag för polisens brottsförebyggande arbete.

Trygghetsvandringens metod och genomförande

Trygghetsvandringen genomfördes genom att 1 grupp gick en på förhand identifierad vandringsslinga som planerats utifrån tidigare inkomna synpunkter på utemiljön samt med förhoppning om att täcka så stor del av utemiljön som möjligt.

Gruppen hade en sekreterare tillika ledare som dokumenterade ner och även fotodokumenterade gruppdeltagarnas iakttagelser under vandringen.

Vandringsväg:

Grupp 1

Grupp 2



Gruppens inledande förväntningar

Innan vandringen startades så diskuterades gruppdeltagarnas inledande förväntningar av kommande trygghetsvandring. Flertalet deltagare uttryckte sin förväntan inför kvällen och påtalade det positiva i att vandringen anordnades och att det finns ett forum för delaktighet kring åtgärdsbehov i vår allas vardagliga miljö där tillfälle erbjuds att ta del av andras upplevelser att implementera i det dagliga arbetet.

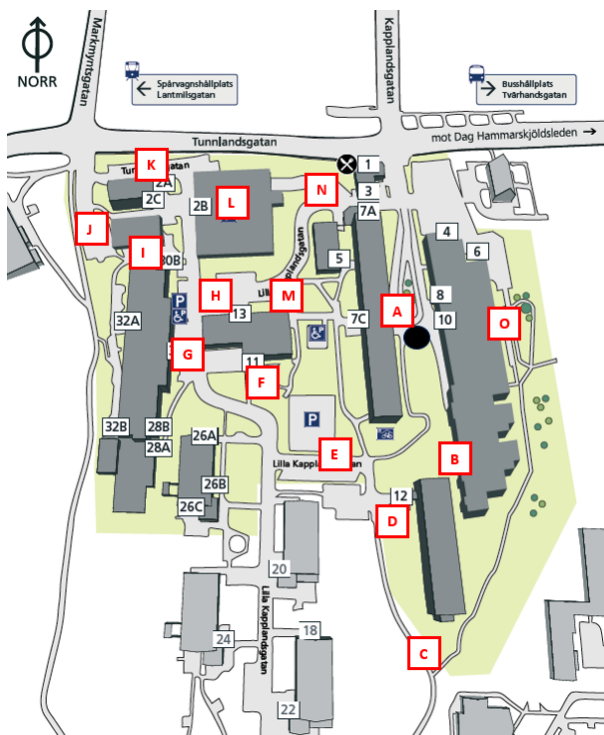
Man såg vidare fram emot att se det nyanlagda sjukhuset ur ett annat perspektiv och vad som kan upptäckas i en relativt nyanlagd miljö.

Vidare talades det om vikten att kunna identifiera förbättringsbehov ur arbetsmiljösynpunkt för den personal som dagligen vistas på tomten och hur dessa behov och upplevelser kan skilja sig över dygnets timmar.

Företrädare från polismyndigheten såg fram emot en intressant vandring och såg positivt i att uppleva vad regionen som verksamhet upplevde som otryggt. Vidare påtalades det positiva i medverkan utifrån aspekten att det skapar ett närmare samarbete parterna emellan.

Noteringar och insikter från grupperna

Karta med sifferhänvisning till bild och noteringar nedan

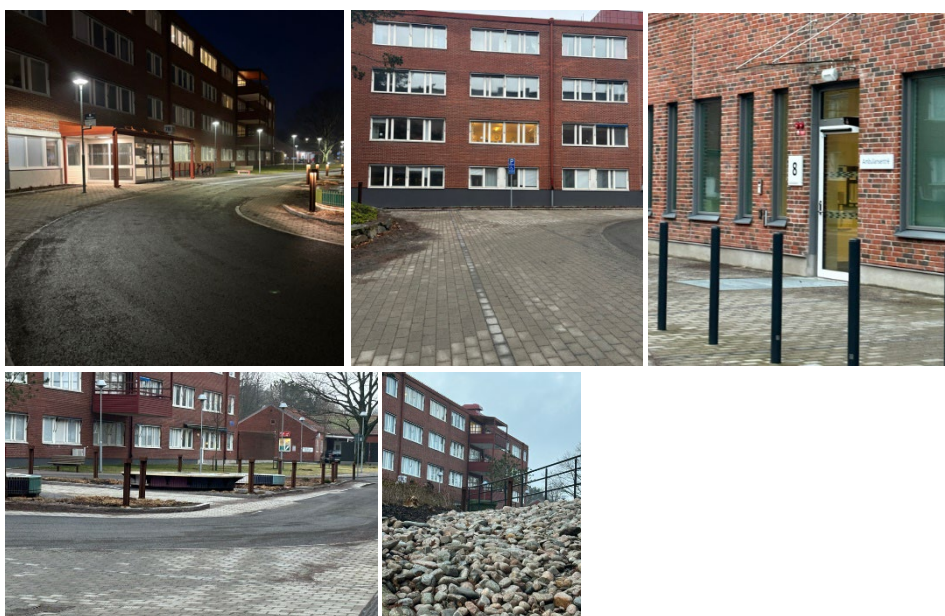


Generell kommentar

- Skyltningen in på tomten behöver ses över framför allt för gående som kommer från spårvagnen. Förslag är att sätta upp flera orienteringskartor.
- Belysningen trasig på stora delar vid parkeringen.

Huvudentréområde (A)

- Flexlinjehållplatsen är placerad utanför det tysta rummet. Kan denna flyttas?
- Knappsatsen vid entré 8 är placerad för lågt. Behöver kompletteras med en extra då denna troligen är tillgänglighetsanpassad.
- Båda entréerna saknar på-/avstigningsplats. Entré 7B saknar även ledstråk.
- Lösa stenar i plantering bakom ledstången i trappan kan nyttjas för skadegörelse. Bör bytas mot annan beläggning.
- Kontrastmarkering/reflexer på stolpar och pollare saknas. Syns dåligt i mörker.



Gångväg mellan husen (B)

- Det är en snubbelkant längs plattorna mot de lösa stenarna. Gräsarmeringen som kommer längre ned kanske skulle fortsatt upp där stenarna är lagda?
- Gångvägen upplevs dunkel, enbart upplyst från en sida med fasadbelysning.
- Trappan mot parken har svarta kontrastmärkningar som inte kontrasterar mot underlaget. Skulle varit vita som vid övriga trappor.
- Utrymme under balkongen borde stängas igen. Risk för skräpsamling, tillhåll, brandrisk.



Parkyta (C)

- Trivsamt och svalkande under träden sommartid men upplevs även dunkelt och mörkt. Kan de beskäras "lagom".
- Trasig belysningspunkt.
- Skadad markbeläggning.
- Lutande lyktstolpe.



Entré 12 (D)

- Pergolan vid cykeltaket sliten och borde tas ned.
- Cykeltaket i behov av reparation, takplast.
- Häcken bakom cykeltaket borde beskäras till hälften då den skymmer sikt bakom vilket upplevs otryggt.



Personalparkeringsyta (E)

- Stående vatten mot gräsytan.
- Gångvägen ned mot Närsjukhuset upplevs mörk.
- Det ligger en bänk slängd på gräsytan, varför?

- Samtlig belysning över ytan är ur funktion. Det beror på ett garantiärende men det borde vara sekundärt så att belysningen upprätthålls.
- Det har skapats en informell cykelväg över parkeringsytan.
- Sliten bänk, kan den bytas ut?
- Vägvisningsskyltar/destinationsskyltar ur funktion.
- Skyddslock på lyktstolpe lossat. Skruvas åter direkt under vandringen.



Parkyta, gångväg utanför entré 11 (F)

- Kan man flagga med VGR flagga på flaggstången?
- Mark ej återställd samt att dt ligger skräp efter tidigare projekt/etablering.
- Mörkt och känns otryggt runt containrarna.
- Klocka ovan entré ur funktion.
- Mycket mörkt i passagen förbi entrén. Ytan skulle behöva rustas upp och en tydligare gångväg anläggas.
- Det står brännbart material mot husväggen nedanför rampen.
- Räcke ned mot ytan trasigt.



Entré 30A (G)

- Lyktstolpe skev, skylt besöks-P bör tas ned.
- Övergångsställe behöver målas samt skyltar bytas.
- Uppfyller rampen upp mot bassängen tillgänglighetskraven? Kan vilplan anläggas?
- Soptunna intill fasad under skärmtak, brandrisk.
- Informell rökplats vid cykeltaket intill entrén.
- Belysningspunkt över cykeltak ur funktion. Ligger en kabel slängd i cykeltaket, funktion?



Lastkajsområde, parkeringsplatser för rörelsehindrad (H)

- Ytan upplevs mörk och med eftersatt underhåll. Det ligger pallar och skräp på lastkajen i form av betongkross och löst virke mm. som utgör brandrisk eller kan användas till skadegörelse.
- Trång passage mot vägen. Många kör fort här, uppenbar olycksrisk.
- Trasig belysningspunkt.
- Parkeringsplatserna för rörelsehindrade behöver målas om utifrån regionens riktlinjer.
- Markytan ovan platserna är inte återställd efter tidigare dräneringsprojekt, ger tråkigt intryck.



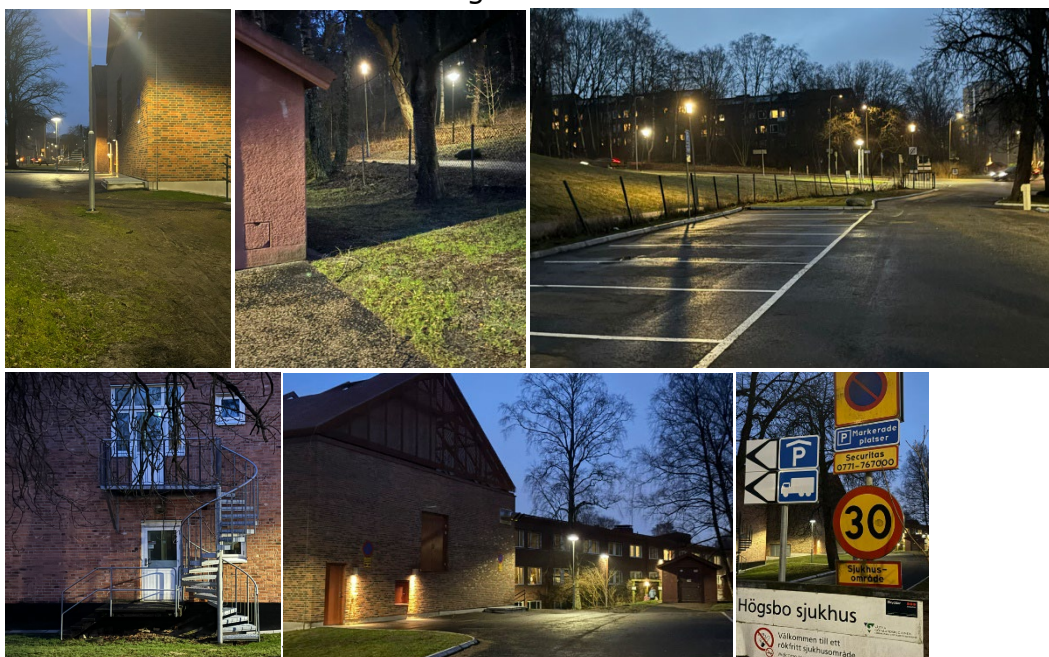
Gångväg (I)

- Entré 2D bra belysning.



Övre personalparkering (J)

- Det har skapats en informell gångväg över gräset, kan den plattsättas?
- Hela parkeringsytan samt ytan bakom den mindre byggnaden upplevs mycket mörk. Det skulle behövas mer belysning.
- Nödtrappa tillgänglig från marken.
- Skyltningen vid infarten från Tunnländsgatan är rörig, För många skyltar på samma yta vilket gör att man inte kan ta till sig informationen.



Väg mot parkeringshus (K)

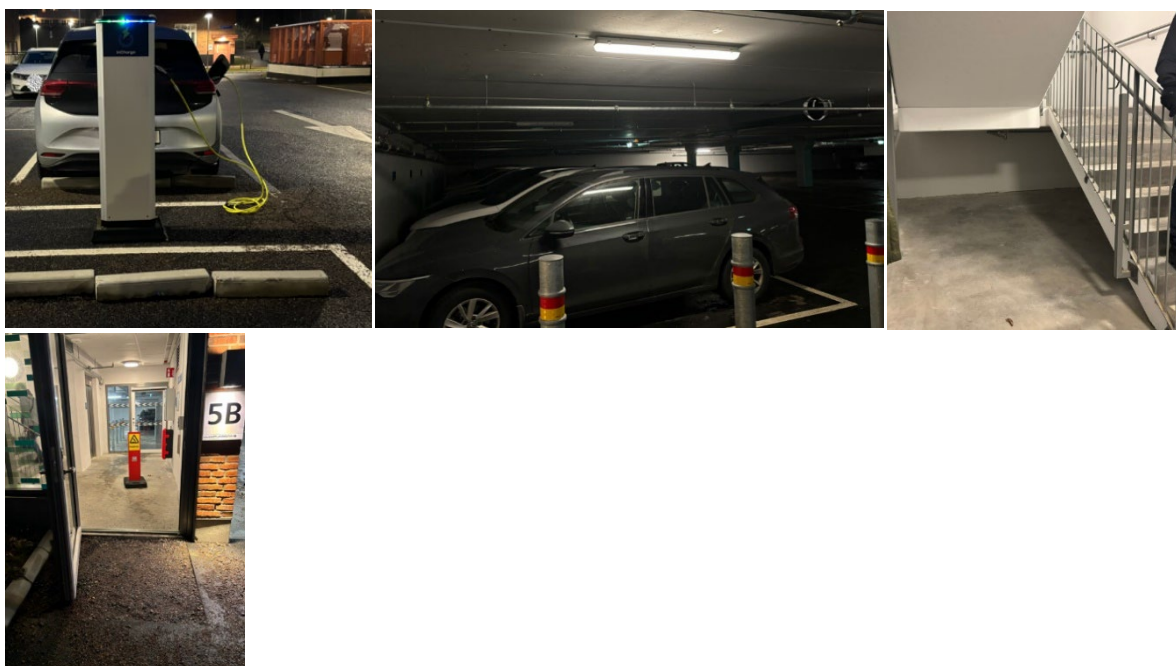
- Svårt att ta sig upp på gångvägen, förslag är att nolla kantstenen så att man kommer upp på trottoaren lättare.
- Längsgående p-platser kan anläggas på motstående sida från parkeringarna.
- Det har skapats en smitväg över gräset ut mot Tunnländsgatan. Behöver stängas av med sten/betongblock.
- Klotter på dörr entré 2A.



Parkeringshus (L)

- MC-skytning saknas på platser övre plan.
- Räcke trasigt övre plan.
- Påkörningsskydd/kantsten släppt vid laddstolpe.
- Rörelsevakten för att tända upp de invändiga planen borde reagera när dörren öppnas så att det känns tryggt att gå in på parkeringsdäcken. Nu reagerar den först ca 5 meter in på planen.
- Utrymme under trappan bör stängas igen så att det inte skapas tillhåll mm.
- Utanför entrédörr till P-huset har man skurit upp för att anlägga ett skrapgaller, utgör skaderisk innan det är på plats.





Entré 7C (M)

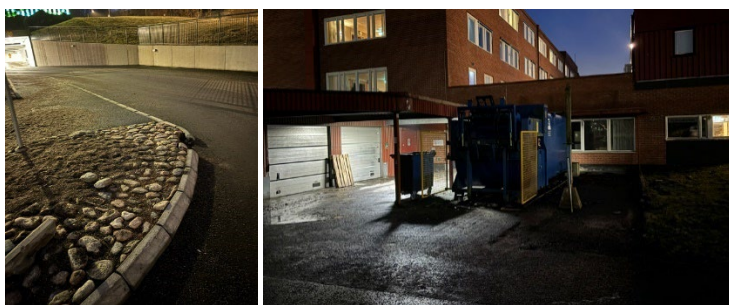
- Påkörd skylt



Vägbana utanför P-hus ned mot pizzerian (N)

- Mycket mörkt utanför parkeringshuset samt dess entré.
- Kantsten infart skadad.
- Det borde anläggas ett övergångsställe vid infarten mot parkeringshuset för säkrare passage.
- Mycket mörkt intill komprimatorn.





Entré baksidan närsjukhuset (O)

- Baksidan vid rampen dåligt upplyst. Svart sträcka, saknas belysning som tänds på rörelse på terrassen.

Vandringens avslut med gruppdeltagarnas reflektioner från kvällen

Efter avslutad vandring samlades båda grupperna för att reflektera över det som framkommit under kvällens gång.

Deltagarnas främsta reflektion var att det saknades mycket belysningspunkter runt om på tomten, mycket till följd av ej åtgärdad trasig belysning men även stråk där belysningspunkter saknades. Vidare upplevde man att det är mycket markåtgärder utförts där man återställande av ytorna uteblivit samt att det ligger en hel del ej omhändertaget skräp på tomten. En utebliven åtgärd av denna problembild ger utrymme för att man får en än mer eftersatt kontroll på dessa punkter vilket bidrar till en otrygghetskänsla vid vistelse i utemiljön och en risk att man drar till sig ej önskvärd aktivitet till tomten.

Man talar vidare om behovet av en tydligare hänvisningsskyltning då det upplevs svårt att orientera sig på tomten och att de önskvärda flödena på tomten kan vara svåra att uppnå utan denna tydlighet.

Kortare slutsats över vandringen

Högsbos sjukhustomt har goda förutsättningar att aktivt arbeta vidare med en trivsam utemiljö. Vid fastigheten, belägen mellan skolor och bostadsområden ligger huskropparna väl inbäddade i en parkliknande miljö med väl tilltagna grönytor och goda förutsättningar till vistelse i utemiljön för såväl personal som patienter.

Dock har ytorna varierande behov av upprustning samt att man kontinuerligt behöver arbeta utifrån befintliga skötselplaner i utemiljön för att kunna skapa och bibehålla fastighetens möjligheter till en varaktigt positiv utemiljö.

På tomten identifieras en del akuta åtgärdsbehov kopplat till belysning, orientering och städning vilket efter åtgärd skulle öka den upplevda tryggheten och trivselkänslan vid vistelse i utemiljön.

Avslutningsvis har fastigheten god potential till att skapa trygga och hälsofrämjande vistelseplatser runt om på tomten.

Fortsättning

Denna rapport kommer att överlämnas till fastighetsteamet för Högsbo sjukhustomt som ett underlag att ta med sig i sin kommande underhålls- och investeringsplanering inom fastighetsteamet. Planeringen är att vandringen följs upp av en ny vandring inom en 2–3 årsperiod för att hålla arbetet med trygghetsskapande och tillgängliga miljöer levande.