

Gäller för: Bild- och funktionsmedicin och medicinsk service
Innehållsansvar: Sheida Norbakhsh Kirlappos, (sheno1),
Granskad av: Gunhild Aggeryd Zackrisson, (gunag4), Specialistläkare
Godkänd av: Markus Håkansson, (marha68), Verksamhetschef

Giltig från: 2026-03-03

Giltig till: 2028-02-25

RI; Resistivt Index – ultraljudsundersökning inom radiologi SÄS

Förändringar sedan föregående version
Ändringar i undersökningsteknik och dokumentinformation.

Sammanfattning

Beräknas som “(Peak Systolic Velocity – Enddiastolic Velocity) /
Peak Systolic Velocity”.

Liten eller dålig korrelation mellan RI och Kreatininvärde.

Förutsättningar

Njurar

SoS-kod 950 000

Njurar, avancerad flödesmätning

SoS-kod 950 080

Utförande

Undersökningsteknik

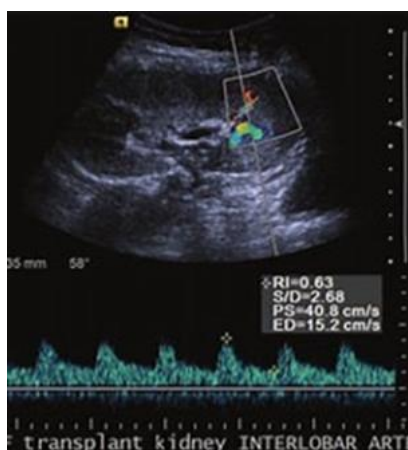
Ingen fasta nödvändig.

Patienten undersöks i normalfallet liggande plant på rygg.

Transplanterad njure ligger i normalfallet direkt under bukväggen strax ovan
bäckenet.

GE

1. Slå på doppler ("CF") på tangentbordet strax till höger om styrkulan.
2. Välj "PW" på tangentbordet strax ovan styrkulan.
3. Välj "Simultaneous" på touchskärmen (eventuellt kan man behöva bläddra till nästa "page" till höger uppe på touchskärmen).
4. Välj artärer en bit ut i njurparenkymet. Se till att "RI" är valt på touchskärmen. Invänta lagom lång, representativ kurva.
5. Tryck "Freeze" och scrolla vid behov till en del av kurvan som är representativ och så homogen som möjligt.
6. Tryck "Measure" ovanför styrkulan. Lägg ena pluset vid toppen, en horisontell stömlinje hjälper så att man kan jämföra mot intilliggande toppar. Lägg andra pluset före stigningen mot toppen, även nu får man en stömlinje till hjälp. "Småfnaset" ovan kurvan räknas inte. Se bildexemplet nedan.
7. Spara bilderna efterhand genom att trycka på "P1".
8. Mät RI x3 i vardera polen samt i en njurartär i mellersta delen av njuren. Vinkelkorrigering behövs inte.



Canon

1. Slå på färgdoppler (CF) med njuren i längdsnitt. Hitta artärflöden kranialt, medialt och lateralt perifert i njuren.

2. När lämplig artär är funnen tryck på pulsad doppler (PW) och placera "cursorn" i artären och tryck sedan på "SET" för att få en doppler kurva.
3. När du fått representativa dopplerkurvor tryck på FREEZE.
4. Tryck sedan på MEASURE.
5. Tryck sedan på touchskärmen på RI.
6. Sätt mätmarkören på en av dopplerkurvorna vid "maxsystolisk" och "end diastoliskt" för att få fram ett RI-värde.
7. Upprepa detta tills du har RI-värden från en perifer njurartär kranialt, medialt och caudalt.

Uppföljning

Normalvärde: 0.50-0.70.

RI>0.8 i transplanterad njure är en indikation på avstöttningsreaktion. Dock även viktigt att korrelera mot vad värdet var direkt efter transplantation.

OBS! Även hydronefros ökar motståndet och ger ökat RI-värde.

I svaret anges bland annat

Erhållet RI

Ev. hydronefros

Njurens utseende

Njurstorlek

Dokumentinformation

Innehållsansvariga

Sheida Norbakhsh Kirlappos, Leg. BMA och Sonograf, bild- och funktionsmedicin, SÄS

Innehållsgranskare

Gunhild Aggeryd Zackrisson, specialistläkare, bild- och funktionsmedicin, SÄS

Fastställt av

Markus Håkansson, verksamhetschef, bild- och funktionsmedicin och medicinsk service, SÄS

Nyckelord

Ultraljud, handledning, RI, resistivt index, transplanterad njure

Information om handlingen

Handlingstyp: Rutin

Gäller för: Bild- och funktionsmedicin och medicinsk service

Innehållsansvar: Sheida Norbakhsh Kirlappos, (shen01),

Granskad av: Gunhild Aggeryd Zackrisson, (gunag4),
Specialistläkare

Godkänd av: Markus Håkansson, (marha68), Verksamhetschef

Dokument-ID: SAS9631-514148307-132

Version: 4.0

Giltig från: 2026-03-03

Giltig till: 2028-02-25