

Gäller för: Bild- och funktionsmedicin och medicinsk service
Innehållsansvar: Viktor Johansson, (vikjo13), Röntgensjuksköterska
Granskad av: Anders Båth, (andba11), Överläkare
Godkänd av: Markus Håkansson, (marha68), Verksamhetschef

Giltig från: 2026-06-18

Giltig till: 2028-06-11

Barn urografi, DT-undersökning, SÄS

Syfte

Beskrivning av metod för datortomografi av DT njur/urografi-undersökning hos barn.

Förändringar sedan föregående version

Ny mall/metod

Metodmall

Protokoll

Sten CT alt. Urografi 0 – 5 år

Sten CT alt. Urografi 5 – 12 år

Sten CT alt. Urografi 12 – 16 år

Us kod/Us namn

852 706 DT njurar och urinvägar, urinvägsöversikt

852 800 DT urografi med iv kontrast

852 900 DT urografi utan och med iv kontrast

Indikation

Avflödeshinder, duplexsystem, kartläggning av uretärer

Serieöversikt

Serie 1	Urinvägsöversikt
Serie 2	Parenkymfas/Senfas/Bifas <i>Radiolog ordinerar, beroende på frågeställning!</i>

Förberedelser

Att ligga stilla.

Om möjligt, andas in djupt på inspelat kommando. Hålla andan om patienten har förmåga. Träna med patienten.

Kan patienten inte få upp armarna ovanför huvudet: se till att få dem så ventralt som möjligt över bröstkorgen. Använd fixeringsband vid behov.

Patientpositionering

Ryggläge, gärna kudde under knäna, armarna ovan huvudet. För små barn använd gärna "barnvagga".

Patientcentrering

XY

Centrering i isocentrum

Kontrastmedel

Förstahandsval: Visipaque 270 mg I/ml

Andrahandsval: Omnipaque 350 mg I/ml

Kontrastprotokoll

Visipaque 2 ml per kilokroppsvikt

Omnipaque 1,5 ml per kilokroppsvikt

För mer info se separat dokument: Kontrast, injektionshastighet och scanfördröjning vid DT-undersökning barn (SÄS)

Injektionstid

Anpassas efter infart

Kontrastfördröjning

OBS Beroende på ordination

- Parenkymfas
Beräkna injektionstiden + 30s, skriv som fördröjning
- Senfas
5 – 7 min efter kontrastinjektion
- Bifas (Blandfas)

Ge cirka halva mängden kontrast. Vänta 6 till 10 min (Radiolog ordinerar).

Ibland kan man förvänta sig att utsöndringen är försenad och man kan då vänta längre. Man kan överväga att ta en scoutbild för att kolla om kontrasten har kommit ut i samlingsystem/uretär.

Ge resterande mängd kontrast. Beräkna injektionstiden + 30s, skriv som fördröjning.

DFOV

Anpassas efter område

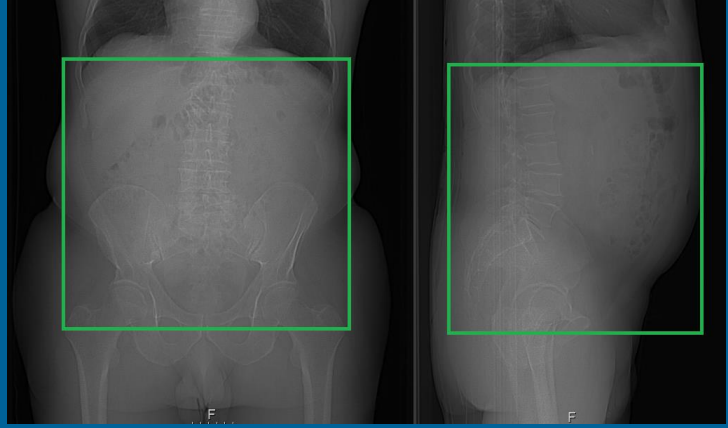
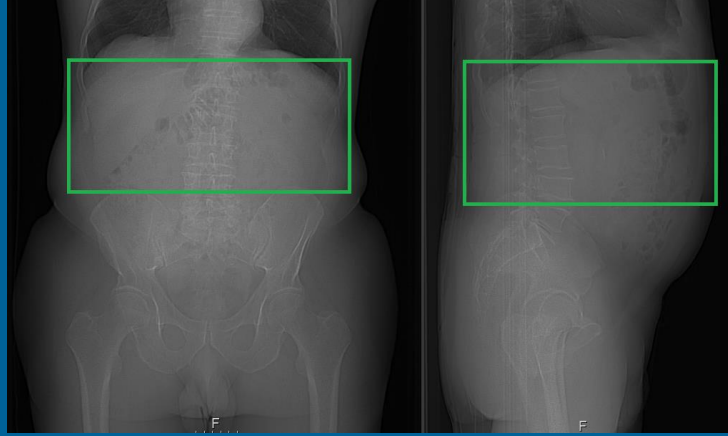
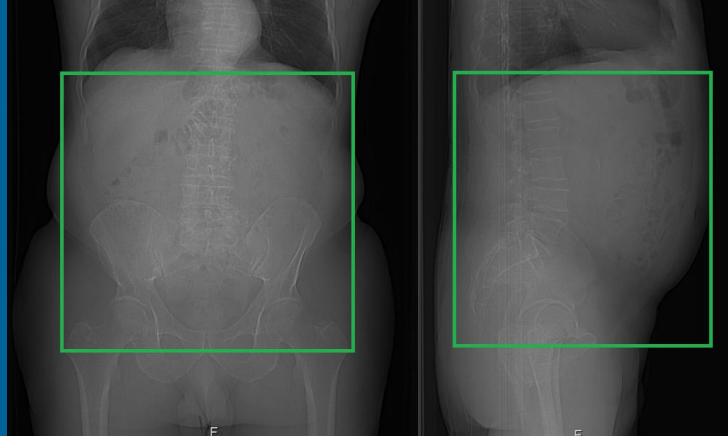
Scout

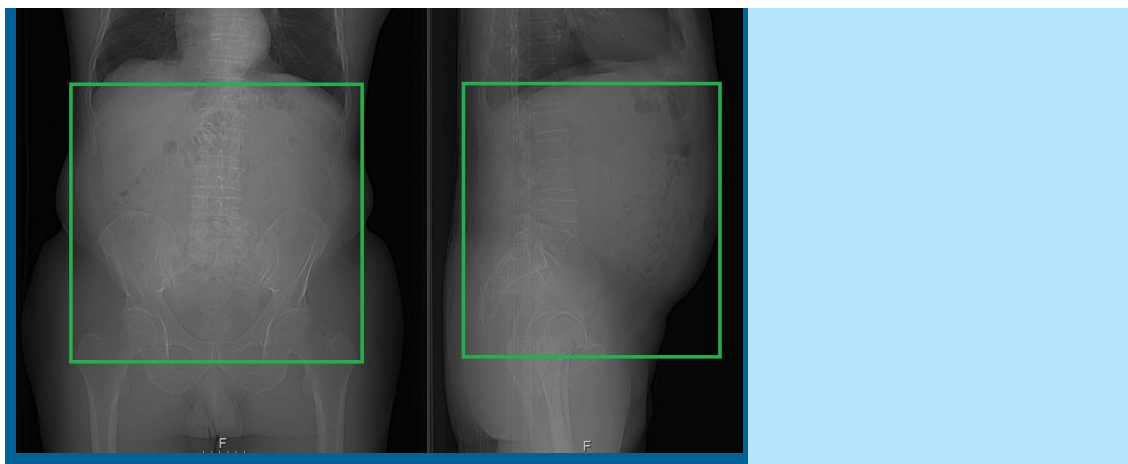
Frontal 180

Sida 90

Scanområde/kriterier

Scanområde	Kriterier
Serie 1 – Urinvägsöversikt	OBS Beroende på ordination Från njurar till blåsa.

	
Serie 2 – Parenkymfas	Enbart över njurar
	
Serie 2 – Senfas	Från njurar till blåsa
	
Serie 2 – Bifas/Blandfas	Från njurar till blåsa



Dokumentation

Om kriterier inte uppnås för undersökning ska anledning dokumenteras i aktuell remiss

Rekonstruktioner

Serienamn	Snittjocklek/Intervall	Algoritm	WW/WL	Arkiv
Urinvägsöversikt				
Ax	5/2,5	Standard	350/50	PACS
Cor	5/2,5	Standard	350/50	PACS
Sag	5/2,5	Standard	350/50	PACS
Tunna Snitt	0,625/0,625	Standard	350/50	PACS/AW
Parenkymfas/Senfas/Bifas				
Ax v	5/2,5	Standard	350/50	PACS
Cor v	5/2,5	Standard	350/50	PACS
Sag v	5/2,5	Standard	350/50	PACS
Tunna Snitt	0,625/0,625	Standard	350/50	PACS/AW

Strålskydd

Patient

Centrera patienten. Detta är den åtgärd som har störst påverkan på bildkvalité och stråldos. Det framgår av varje metod vilken kroppsdel som ska centreras.

Centrera om och ta en ny scout om den första scouten visar felcentrering. Det sparar stråldos.

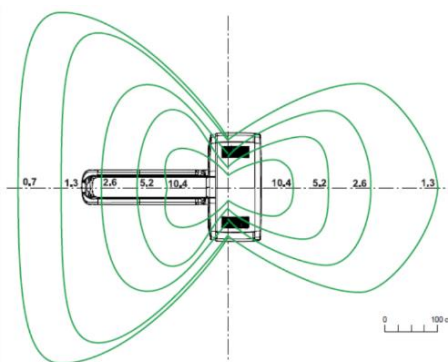
Var noggrann med hur boxen läggs. Gör inte boxen för kort i z-led så det påverkar diagnostiken. Spara stråldos genom att inte göra boxen för stor i z-led.

Anhörig

Anhöriga ska i regel inte vara inne på röntgenlabbet vid exponering.

Om detta krävs för att lugna patient ska anhörig använda blyförkläde för att begränsa sin egen stråldos. Den anhörige har ingen nytta av röntgenstrålningen.

På en datortomograf är gantryts sidor skärmade. Denna position ger det bästa strålskyddet i rummet. Tänk på att strålningen avtar kraftigt med avståndet.



Personal

Var utanför rummet vid exponering.

Om bildtagningen kräver att personal ska vara inne på röntgenlabbet ska strålskärmstrustning användas.

På en datortomograf är gantryts sidor skärmade. Denna position ger det bästa strålskyddet i rummet.

Tänk på att strålningen avtar kraftigt med avståndet.

Dokumentinformation

Innehållsansvariga

Andrea Boglari-Radler, överläkare, bild- och funktionsmedicin, SÄS

Anders Båth, överläkare, bild- och funktionsmedicin, SÄS

Viktor Johansson, röntgensjuksköterska, bild- och funktionsmedicin, SÄS

Patrick Pettersson, sjukhusfysiker, bild- och funktionsmedicin,
SÄS

Innehållsgranskare

Anders Båth, överläkare, bild- och funktionsmedicin, SÄS

Fastställt av

Markus Håkansson, verksamhetschef, bild- och funktionsmedicin
och medicinsk service, SÄS

Nyckelord

Metodbok DT, barn, uro, urografi

Information om handlingen

Handlingstyp: Rutin

Gäller för: Bild- och funktionsmedicin och medicinsk service

Innehållsansvar: Viktor Johansson, (vikjo13),
Röntgensjuksköterska

Granskad av: Anders Båth, (andba11), Överläkare

Godkänd av: Markus Håkansson, (marha68), Verksamhetschef

Dokument-ID: SAS9631-1641598044-665

Version: 1.0

Giltig från: 2026-06-18

Giltig till: 2028-06-11