

Gäller för: Bild- och funktionsmedicin och medicinsk service  
Innehållsansvar: Carolin Karlsson, (carka60), Sektionsledare  
Granskad av: Stefan Carslöv, (steca9), Specialistläkare  
Godkänd av: Markus Håkansson, (marha68), Verksamhetschef

Giltig från: 2026-01-19

Giltig till: 2027-12-10

# Lårben - fraktur, utredning, lägeskontroll - konventionell radiologi (SÄS)

## Syfte

Radiologisk metod för undersökning av skelettet vid utredning av ovanstående frågeställningar.

## Förändringar sedan föregående version

Inga aktuella förändringar.

## Metodmall

Us kod/Us namn

Sos-kod 641 000/ Lårben

## Indikation

Fraktur, utredning, lägeskontroll.

## Förberedelser

- ID-kontroll.
- Längd och vikt.
- Kläder och eventuell metall som kan skymma avlägsnas.
- Gonadskydd ska användas på pojkar och män under 50 år, där strålfältet ligger <5 cm från gonaderna.

**OBS:** Gonadskydd används inte om det skymmer eller stör diagnostiken.

- Medföljande i rummet ska bära strålskydd.

## Kontrastmedel

Ej aktuellt.

## Bildtagning/Projektioner

### **Frontal**

**Position:** Patienten ligger på rygg med benet inåtroterat ca 15–20 grader.

Epikondylerna i horisontallinje.

**Centrering:** I mittlinjen på låret.

**Vinkel:** 0

**FFA:** 110 cm.

**Kriterier:** Hela lårbenet ska avbildas, inklusive höftled och knäled.

Minst en led avbildas på varje bild.

Säkerställ överlappning.

Sidomarkering på lateralsidan.



**Exponeringsparametrar:** Under bearbetning.

### **Sida**

**Position:** Patienten ligger aktuell sida med det friska benet framför.

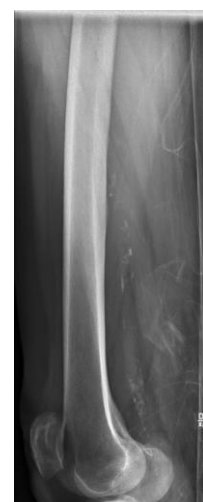
Horisontellt: Patienten ligger på rygg med detektorn på lateralsidan.

Det andra benet

hålls undan med hjälp av fotstödet.

**Centrering:** Mitt på lårbenet.

**Vinkel:** 0



**FFA:** 110 cm.

**Kriterier:** Hela lårbenet ska avbildas, inklusive höftled och knäled.

Minst en led avbildas på varje bild.

Säkerställ överlappning.

Collum friprojiseras från os ischii.

Femurkondylerna visualiseras över varandra runt om hela ledytan.

Sidomarkering.

**Exponeringsparametrar:** Under bearbetning.

## Strålskydd

- Graviditet är inte en kontraindikation till att göra en konventionell röntgenundersökning under förutsättning att fostret inte är i primärstrålfältet.
- Var noga med inblandning. Gör inte strålfältet för litet så att det påverkar diagnostiken. Spara stråldos genom att inte göra strålfältet för stort.
- Ta särskild hänsyn vid barnundersökningar för att minimera stråldosen. Barn är mer känsliga för joniserande strålning. Anpassade barnprotokoll ska användas.

## Dokumentation

Om kriterier inte uppnås för undersökning ska anledning dokumenteras i aktuell remiss

## Övrigt

Ansvarig röntgensjuksköterska granskar och kvalitetssäkrar bilderna.

Informera om när och från vem patienten får svar samt skicka patienten eller be patienten vänta på svar.

# Dokumentinformation

## **Innehållsansvarig**

Carolin Karlsson, röntgensjuksköterska, bild- och funktionsmedicin (SÄS)

Stefan Carslöv, specialistläkare, bild- och funktionsmedicin (SÄS)

Patrick Pettersson, sjukhusfysiker, bild- och funktionsmedicin och medicinsk service (SÄS)

## **Innehållsgranskare**

Stefan Carslöv, specialistläkare, bild- och funktionsmedicin (SÄS)

## **Fastställt av**

Markus Håkansson, verksamhetschef, bild- och funktionsmedicin och medicinsk service (SÄS)

## **Nyckelord**

Metodbok konventionell, lårben, fraktur, utredning, lägeskontroll.

# Information om handlingen

**Handlingstyp:** Rutin

**Gäller för:** Bild- och funktionsmedicin och medicinsk service

**Innehållsansvar:** Carolin Karlsson, (carka60), Sektionsledare

**Granskad av:** Stefan Carslöv, (steca9), Specialistläkare

**Godkänd av:** Markus Håkansson, (marha68), Verksamhetschef

**Dokument-ID:** SAS9631-1641598044-525

**Version:** 2.0

**Giltig från:** 2026-01-19

**Giltig till:** 2027-12-10