

OBS! Utskriven version kan vara ogiltig. Verifiera innehållet.

**Rutin**

Gäller för: Södra Älvsborgs Sjukhus

Innehållsansvar: Jennie Wessbo, (jenwe31), Enhetschef

Godkänd av: Joacim Stalfors, (joast6), Chefläkare

Giltig från: 2025-10-14

Giltig till: 2027-09-30

# Vägglöss, åtgärder SÄS

## Innehållsförteckning

Sammanfattning .....	3
Bakgrund och syfte .....	3
Kunskapsöversikt.....	3
Utförande .....	5
Arbetsgrupp .....	8

## Sammanfattning

De senaste åren har vägglusen (*Cimex lectularius*) blivit allt vanligare i Sverige. Detta styrdokument beskriver hur vården ska hantera vid misstanke om/förhindra spridning inom Södra Älvsborgs sjukhus lokaler.

## Bakgrund och syfte

Tänk på att allt fler hem utsätts för vägglöss och att få vägglöss har inget med dålig hygien att göra. Vägglössen kommer vanligtvis in med väskan när man rest, främst utomlands men även efter hotellvistelser i Sverige. Den ökande förekomsten av vägglöss beror bland annat på det ökade resandet och att lössen utvecklat större motståndskraft mot bekämpningsmedel.

Minska spridningen genom att:

- tvätta patientkläder, låt patienter duscha och ha sjukhuskläder
- inte ta in väskor/möbler/skor på avdelningen
- inte flytta väskor/möbler/skor mellan rum på en avdelning
- undvika att flytta patienter/personal mellan avdelningar i möjligaste mån.

Personal ska iaktta sedvanliga hygien- och klädföreskrifter.

Personal kan lägga sina skor i en plastpåse i omklädningsrummet som en extra säkerhet.

Tänk på att i larmsituationer går akut vårdbehov och andra nödvändiga insatser före ovanstående åtgärder.

## Kunskapsöversikt

Vägglusen (*Cimex lectularius*) är stor som en äppelkärna, 4–5 mm. De lever av att bita och suga blod från sovande människor. En tom vägglus är genomskinlig medan den blir rödbrun när den sugit blod. I brist på föda kan den gå i dvala i upp till ett år. Då är den inte tjockare än ett kreditkort och mycket svår att upptäcka. Vägglusen gömmer sig i alltifrån sängar till soffor, tavelramar,

gardiner, rullstolar, radioapparater och brandvarnare. Andra ställen den kan finnas på är bakom golvlister och lösa tapeter eller i förvaringsaskar och böcker, i anslutning till sängar.

- Vägglöss är nattaktiva, de håller sig i sängbottnar, möbler och väggar under dagtid.
- Att röra sig i ett rum med vägglöss är inte förenat med hög risk att föra med sig vägglöss.
- Aktiva löss påträffas nästan enbart i miljöer där människor sover, men inventarier som en gång stått i rum där vägglöss funnits kan bära spår av dem.
- Rum med inventarier som har spår av vägglöss betraktas som lufria när inventarierna har avlägsnats.
- Vägglöss reagerar negativt på rörelse och ljus och håller sig undan då.
- Vägglöss kryper (de kan inte hoppa/flyga).
- Risken för spridning via människor/kläder är låg, de sprids framför allt via väskor och möbler.
- De är helt ofarliga, de sprider inga sjukdomar.

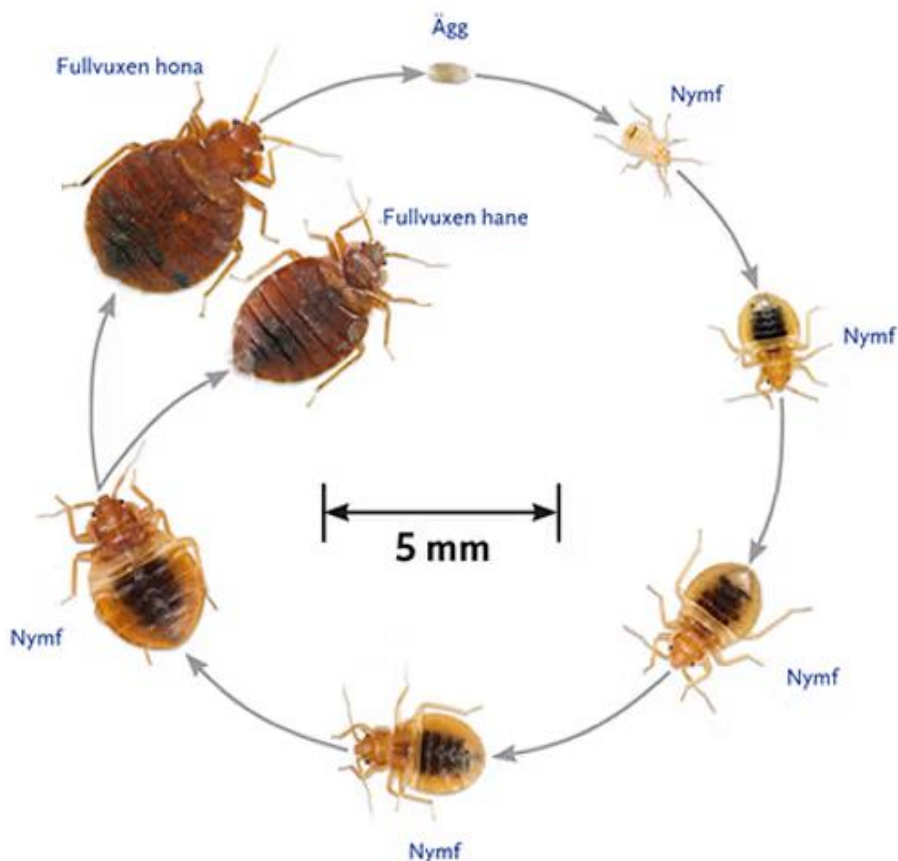


Bild vägglus, källa: Anticimex

## Tecken på vägglöss

- vanliga symptom är svullnad och rodnad tillsammans med viss smärta och klåda till följd av vägglössens bitt
- fynd av små svarta prickar som är spillning vilket finns i sängbottnar, lister, hurtsar, möbler som är inom 1,5 meter från där personen sover
- röda märken liknande myggbett (40 % av bitna får symptom).

## Utförande

Om man ser objektiva tecken på att ett rum är drabbat:

- lägg patientens tillhörigheter i en och samma påse och förslut den.
- låt patienten duscha och ta på sig rena kläder

- flytta patienten till annat rum (oerhört låg risk för spridning om vi följer punkterna ovan)
- spärra av rummet, lämna väskor/möbler kvar där
- kontakta din närmaste chef för vidare handläggning
- verksamhetschefen informeras
- kontakta Västfastigheter för vidare handläggning då problem med vägglöss behöver hanteras av professionella saneringsföretag.

### Vid konstaterade fynd

Fynd av vägglöss måste bekräftas av upphandlat saneringsföretag.

Om saneringsföretag konstaterat en förekomst av vägglöss på enheten ska detta registreras som en avvikelse i MedControlPRO.

Om man har konstaterat att patient fått bett av löss ska detta registreras som en separat avvikelse i MedControlPRO.

Kom ihåg att löpande under processen informera medarbetare, eventuellt andra avdelningar, fastighetsägare och andra intressenter som serverar verksamheten med material och tjänster (till exempel sjukresor).

Utse en ansvarig i verksamheten som håller ihop processer och fortlöpande information mm. När saneringsfirma konstaterat vägglöss i ett eller flera utrymmen påbörjas ett saneringsarbete.

### Patientrum

- Ta kontakt med utsedd kontaktperson i verksamheten.
- Spärra av rummet, lämna väskor/möbler kvar.
- Lägg patientens tillhörigheter i en och samma påse och förslut den.
- Informera patienten om att tillhörigheterna behöver tvättas i minst 60 grader eller frysas i 7 dagar.
- Andra lösa textilier i rummet ska tvättas helst i 60 grader eller frysas i 7 dagar. Alternativ frys kan vara frys för biologiskt avfall på miljöstationen.
- Låt patienten duscha.

- Flytta patienten till ett annat rum (risken för spridning är låg om punkterna ovan följs).
- Inled värmebehandling omgående, planeras i kontakt med saneringsfirma och Västfastigheter.
- Eventuellt kan ytterligare rum behöva stängas av i samband med inledd värmebehandling.
- Är flera patientrum som ligger i anslutning till varandra drabbade av vägglöss kan med fördel hela modulen stängas av under värmebehandlingen.

### Gemensamma utrymmen

- Ta kontakt med utsedd person i verksamheten.
- Ge tydlig information till patienter och andra medarbetare vilket område som är drabbat och ”spärra” aktuellt område med till exempel tejp på golvet för att illustrera vilka möbler som man ej bör sitta i.
- Patienter som suttit i det gemensamma utrymmet ska erbjudas dusch och klädombyte.
- Patientkläder och eventuella andra lösa textilier ska tvättas, helst i 60 grader, eller läggas i påse i frys under 24 h.
- Inled sanering och/eller värmebehandling omgående, planeras i kontakt med saneringsfirma och Västfastigheter.

### Vid flytt av patienter

Om ett eller flera patientrum är drabbade av vägglöss och man gör bedömningen att patienter behöver flyttas ska kontakt tas med verksamhetschef för beslut. Patient ska i första hand flyttas inom den egna enheten, i andra hand inom befintlig verksamhet, i tredje hand inom annan medicinskt/fysiskt lämplig verksamhet.

Avdelningen ska även meddela eventuell vårdplatskoordinator/samordnare.

## Tvätt

Tvätt från berörd enhet ska hanteras enligt rutin för kraftigt förorenad tvätt. Alingsås tvätterier: [Instruktioner förhantering av tvätt - Servicewebben](#)

## Information om värmebehandling

Värmebehandling innebär att tjocka sladdar dras till berört utrymme, sladdarna tejpas vid behov fast på golvet av drifttekniker. Personal behöver tydlig information om när värmebehandlingen kommer att inledas och avslutas. På grund av de ökade temperaturerna måste sprinkler- och brandlarm i de berörda utrymmena stängas av. Det kan dröja efter färdig värmebehandling innan dessa kan slås på igen. Om fler utrymmen än ett värmebehandlas samtidigt kan det bli mycket varmt när värmebehandlingen är över och man öppnar dörrarna igen. Temperaturen bör ha en rimlig nivå innan patienter kan flyttas tillbaka till rum som behandlats.

## Hundsök av specialtränad hund

Informera personal och patienter om att på grund av problem med vägglöss kommer specialtränade hundar med hundförare att söka igenom samtliga rum på enheten. Hundarna kommer att söka igenom samtliga utrymmen, såväl de som blivit besiktigade av drifttekniker som de som värmebehandlats. För att underlätta arbetar man efter en tidsplan, så att det går att planera för när hundarna besöker respektive enhet. Det är viktigt att hundarna inte störs under genomsökningen, vilket innebär att patienter ej ska vistas i den modul som genomsöks. Patienter kan under tiden befinna sig i gemensamma utrymmen eller utanför enheten. Är du hundrädd eller allergisk kan du informera din chef om detta.

## Arbetsgrupp

Zoran Culjak Ansvarig förvaltare Drift, Västfastigheter

Jennie Wessbo Lokaler och service Södra Älvsborgs sjukhus

OBS! Utskriven version kan vara ogiltig. Verifiera innehållet.

Joacim Stalfors Chefläkare Södra Älvsborgs sjukhus

Susanne Roos, hygiensjuksköterska, Vårdhygien Södra Älvsborgs  
sjukhus

# Information om handlingen

**Handlingstyp:** Rutin

**Gäller för:** Södra Älvsborgs Sjukhus

**Innehållsansvar:** Jennie Wessbo, (jenwe31), Enhetschef

**Godkänd av:** Joacim Stalfors, (joast6), Chefläkare

**Dokument-ID:** SAS9613-478403798-36

**Version:** 1.0

**Giltig från:** 2025-10-14

**Giltig till:** 2027-09-30