

Hygienombudsträff hösten 2024

Vårdhygien Södra Älvsborg

Välkommen!

Vi börjar kl. 13.30

- Stäng av din mikrofon så länge
- Skriv gärna i chatten var ni arbetar och om ni är flera som sitter tillsammans



Dagens program

- Omvärldsbevakning, nyheter och information
- Luftvägssmittor
- Tarmsmitta
- Övriga frågor, datum för vårens utbildning och träffar



Omvärldsbevakning

Vad pågår globalt, nationellt och lokalt som skulle kunna påverka oss?



Omvärldsbevakning, antibiotikaresistens

**Varje år dör 4,95 miljoner
människor** till följd av motståndskraft
mot antibiotika. Det berör dig och mig.



26 September 2024 | Joint News Release

**World leaders commit to decisive
action on antimicrobial resistance**



Övervakning

Antibiotikaresistens
Vårdrelaterade
infektioner
Antibiotikaanvändning



Förebyggande
arbete att
förhindra
infektioner



Arbete för
ansvarsfull
användning av
antibiotika

Omvärldsbevakning, antibiotikasmart

Bli en antibiotikasmart äldre- och funktionshinderomsorg

För att skydda de äldre är det av stor betydelse att det finns ett fungerande smittförebyggande arbete inom alla verksamheter vilket också inkluderar ett arbete med att minska behovet av antibiotikabehandling



[Kriterier för äldre- och funktionshinderomsorg - Antibiotikasmart Sverige \(folkhalso myndigheten.se\)](https://www.folkhalsomyndigheten.se)

Kriterierna i sin helhet

1. Verksamheten har utsett ombud med uppgift att stötta i arbetet med tillämpning och uppföljning av smittförebyggande rutiner (hygienombud). ✓

2. Verksamheten har en etablerad kontakt eller samverkan med regionens vårdhygieniska enhet. ✓

3. Verksamheten genomför och dokumenterar mätningar av vårdrelaterade infektioner (VRI), riskfaktorer och antalet pågående antibiotikabehandlingar. Mätningarna genomförs minst en gång varje år. +

4. Verksamheten genomför och dokumenterar mätningar av personalens följsamhet till basala hygienrutiner och klädregler (BHK). Mätningarna genomförs minst en gång varje år. ✓

5. Verksamheten genomför och dokumenterar årligen en vårdhygienisk egenkontroll (VEK). ✓

6. Verksamheten upprättar en handlingsplan baserad på resultaten av genomförda mätningar. ✓

7. Verksamheten arbetar med åtgärder utifrån en upprättad handlingsplan. ✓

8. Verksamheten har en dokumenterad struktur för hur mätningar och upprättad handlingsplan kontinuerligt följs upp och återrapporteras till berörda chefer och medarbetare. +

9. Verksamheten genomför årligen utbildning och träning för all personal i basala hygienrutiner och andra smittförebyggande åtgärder. ✓

Omvärldsbevakning

[Aktuella utbrott — Folkhälsomyndigheten \(folkhalsomyndigheten.se\)](https://www.folkhalsomyndigheten.se)

Pågående utbrott

[Marburg \(Rwanda 2024 –\)](#)

Marburgvirus kan orsaka blödarfeber (hemorragisk feber) med hög dödlighet. Sjukdomen är ovanlig, men har rapporterats från ett antal länder i Afrika söder om Sahara.

[Salmonella Typhimurium \(Sverige augusti–september 2024\)](#)

Utbrottet av Salmonella Typhimurium bedöms vara över. Smittkällan kunde inte identifieras men var sannolikt ett livsmedel med begränsad hållbarhet som inte längre finns kvar på marknaden.

[Mpox \(internationellt 2024–\)](#)

Det finns två olika varianter av apkoppsviruset, klad 1 och 2. Sedan senhösten 2023 sprids klad 1 i Demokratiska republiken Kongo med ett snabbt ökande antal sjukdomsfall. Utbrottet har nu spridits till flera grannländer i Afrika.

[Campylobacter \(Sverige juli 2024–\)](#)

Antalet anmälda fall av Campylobacter som smittats i Sverige har minskat under slutet av augusti och i september.

[Legionellainfektion \(Sverige maj 2024–\)](#)

Folkhälsomyndigheten i samarbete med smittskyddsmyndigheterna har under våren och sommaren noterat en anhopning av sjukdomsfall orsakade av bakterien Legionella longbeachae, som är förknippad med smitta via jord och kompost.

[Kikhosta \(Sverige juni 2024–\)](#)

Sedan april har antalet fall av kikhosta ökat, och nu pågår en stor spridning av sjukdomen i Sverige. Kikhosta är en mycket allvarlig sjukdom för små barn. Förekomsten av kikhosta var låg under åren 2020–2023.

[Polio – Internationellt hot mot människors hälsa \(maj 2014–\)](#)

I maj 2014 deklarerade WHO i enlighet med det internationella hälsoreglementet (IHR) att poliosituationen utgör ett internationellt hot mot människors hälsa. Då utfärdades tillfälliga rekommendationer till drabbade länder, bland annat om vaccination. Rekommendationerna ses över av WHO:s expertkommitté var tredje...

Omvärldsbevakning

[Smittskydd Västra Götaland -
Vårdgivarwebben Västra Götalandsregionen
\(vgregion.se\)](https://vgregion.se)

Smittskydd Västra Götaland

Smittskydd Västra Götaland arbetar för att förebygga och minska spridningen av smittsamma sjukdomar till och mellan människor, genom epidemiologisk övervakning, smittspårning, information och utbildning.

Marburgvirus

På Folkhälsomyndighetens webbsida finns information om sjukdomen Marburgvirus. Där finns följande länkar:

[Folkhälsomyndighetens utbrottsinformation om Marburg \(Rwanda 2024 -\)](#)

[Folkhälsomyndighetens sjukdomsinformation om marburg](#)

[Hemställen om att marburg klassificeras som en samhällsfarlig sjukdom](#)

Kikhosta



Mpox



Covid-19



Aktuell information
om covid-19



Vaccination

Samlad information om
vaccinationer mot
influensa, covid-19, TBE
med flera.

Mässling

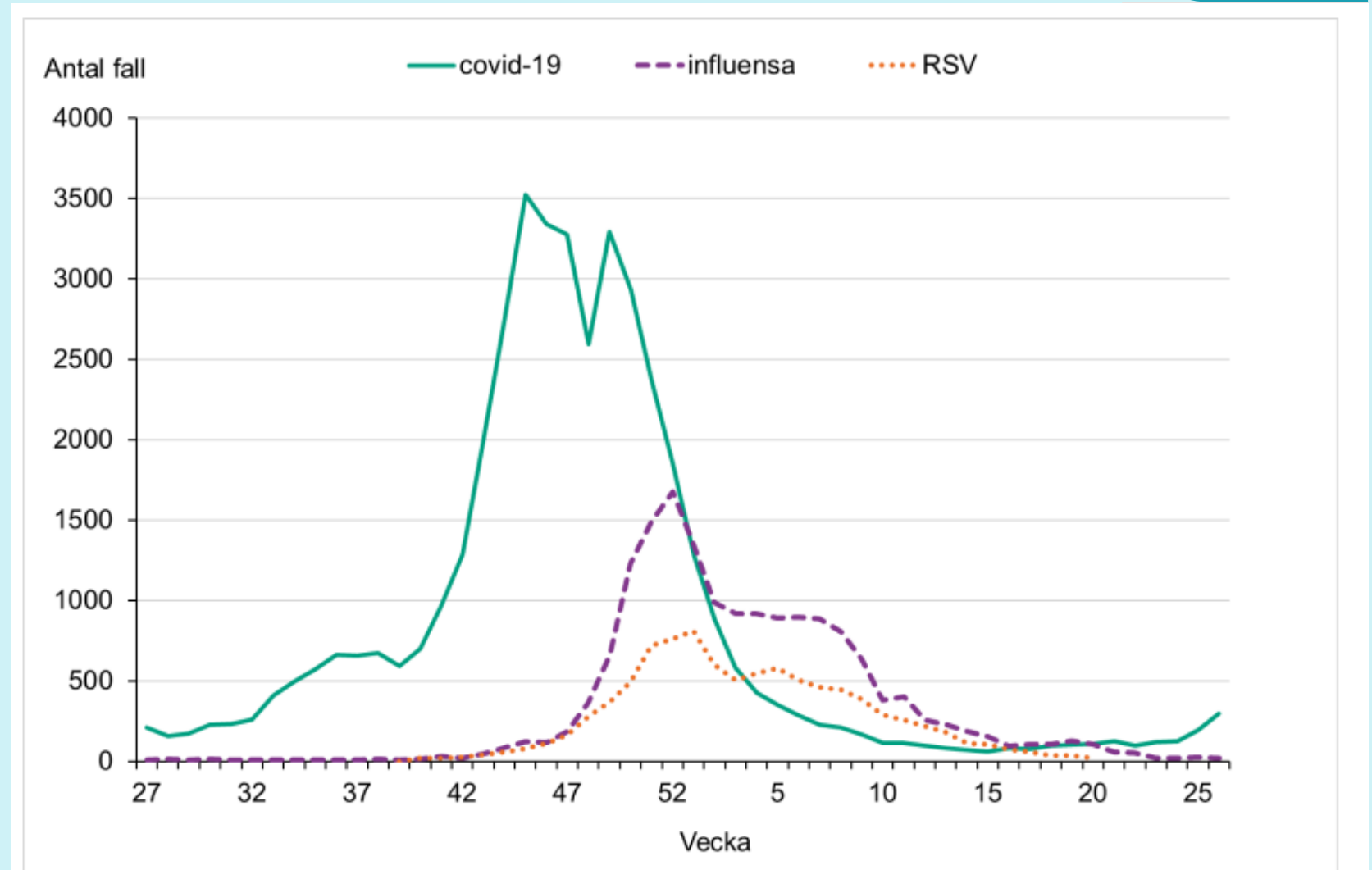


Aktuell information
om mässling

Säsongsvirus sammanfattning 2023-2024

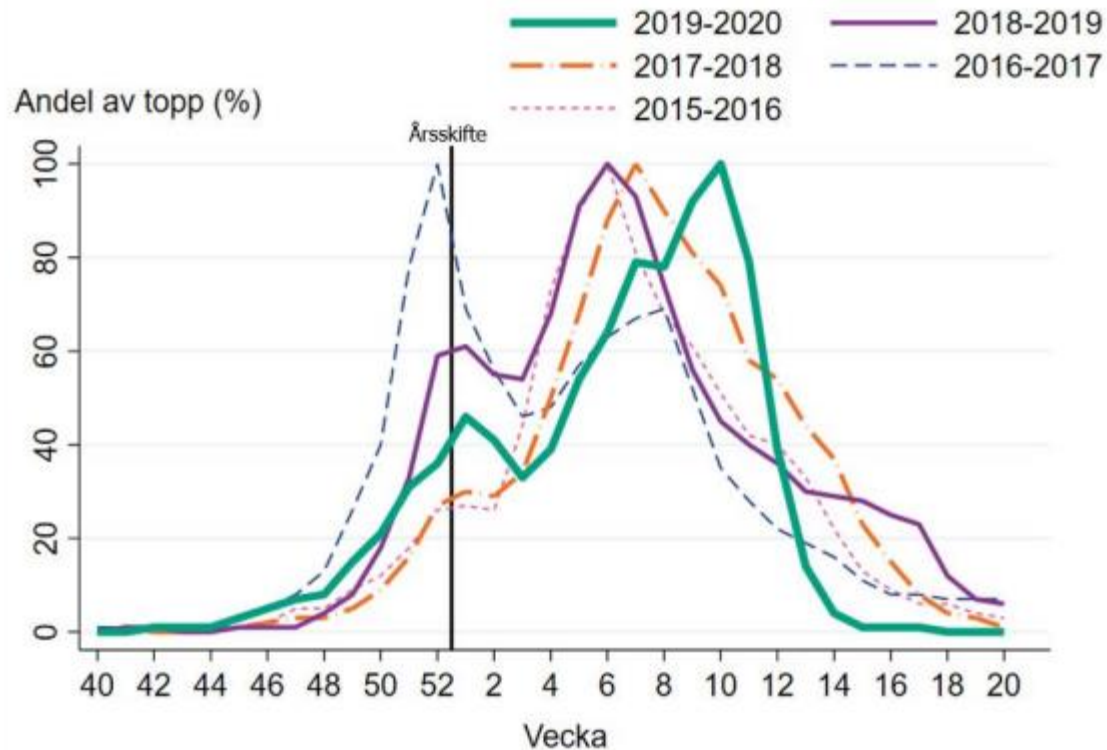
Säsongsvirus 2023-2024

- Toppen för covid-19 kommer tidigare än influensa och RS-virus
- Covid-19 finns året om, influensa och RS-virus förekommer mest på vinterhalvåret

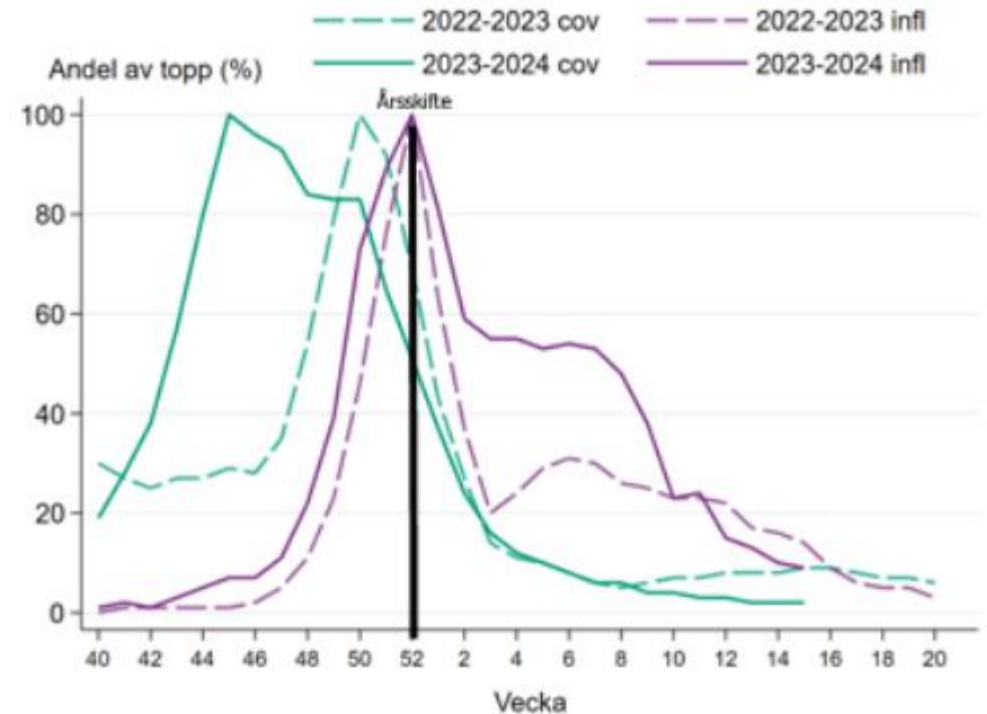


Säsongsvirusstart före och efter pandemin – säsongen startar nu tidigare, redan före årsskiftet

2015-2016 till 2019-2020 (influensa)



2022-2023 till 2023-2024 (influensa och covid-19)



Luftvägssmittor

Begränsa smittspridning från personal

- Kommer frisk till jobbet, lämnar arbetsplats om du insjuknar under arbetstid
- Grundregel för återgång till arbete, minst ett feberfritt dygn, allmän förbättring

Luftvägssmittor

Känn igen och reagera på tecken på misstänkt smittsamhet hos omsorgstagare

- Rapportera till medicinskt ansvarig eller chef så att smittförebyggande åtgärder kan vidtas.
- Eget rum
- Skyddsutrustning

Luftvägssmittor

Känna till smittvägar och hur de bryts

- Basala hygienrutiner
- Punktdesinfektion och städrutiner
- Adekvat skyddsutrustning

Kunskap och förutsättningar

Luftvägssmittor

Organisera verksamheten så att risk för smitta minskar

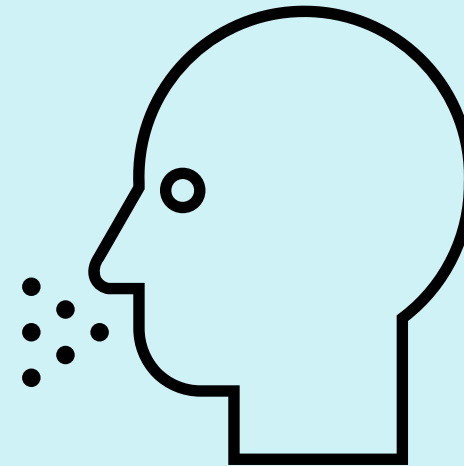
- Undvik onödiga omflyttningar
- Begränsa personalomsättning inom enheten så att personal vårdar ett begränsat antal omsorgstagare.
- Begränsa personalomsättning mellan enheter.
- Organisera lokaler för personalens rast och återhämtning samt omklädningsrum så att risken för smittspridning är låg.

Luftvägssmittor

Positiv covid hos personal, hur ska man tänka och värdera egentest?

- **Smittskyddsbladet** - hanterar endast patienter/omsorgstagare. Patient blir man om prov tas i vårdens regi, inte genom ett egentest.
- **Regionala rutinerna samt Folkhälsomyndigheten** - Grundregeln för återgång i arbete är att personen ska vara förbättrad och feberfri sedan minst ett dygn vid återgång till arbete.

**Med andra ord kan vi inte värdera ett egentest
→ provta inte, agera vid symtom.**



Luftvägssmittor

- Covid-19
- Influenta
- RS-virus

Specifika rutiner som bland annat berör provtagning och behandling

Höstens vaccinationer

- Samvaccination av både influensa och covid-19
- Vinsterna är att det underlättar för både de som vaccinerar och de som ska bli vaccinerade
- Det kommer troligen leda till en högre vaccinationstäckning
- Start 15:e oktober



Nu är det dags att vaccinera dig mot influensa och covid-19

Du som är 65 år eller äldre, är gravid eller tillhör medicinsk riskgrupp har ökad risk att bli allvarligt sjuk. Därför är det viktigt att du vaccinerar dig.

Vaccinera dig från och med 15 oktober.



Läs mer på 1177.se/vaccination2024



1177

VÄSTRA
GÖTALANDSREGIONEN

Skyddsutrustning hos vårdtagare med luftvägssymtom

Bildstöd som komplement till basala hygienrutiner



Luftvägssymtom vid influensa, RS-virus eller när vi inte vet orsaken

Vätskeavvisande munskydd IIR och heltäckande visir eller skyddsglasögon



Dessutom utifrån riskbedömning

➤ Vid längre vårdinsats, kraftig hosta, nyinsjuknad vårdtagare särskilt i trånga utrymmen och vid sugning av luftvägar

Andningsskydd FFP2/ FFP3 (tas på och av utanför rummet) och heltäckande visir



Vid bekräftad covid-19 inom kommunal vård och omsorg

Andningsskydd FFP2/ FFP3 (tas på och av utanför rummet) och heltäckande visir

Vinterkräksjuk?



Förbered er inför höstens tarmsmittor



Calicivirus är den vanligaste orsaken till vinterkräksjuka



Norovirus och sapovirus ingår i gruppen calici



Viruset utsöndras via kräkningar och avföring

Varför är det så smittsamt?



Viruset finns i stora mängder i avföring och kräkning



Viruset är svårt att avdöda



Viruset överlever länge i miljön (dagar till veckor)



Kort inkubationstid: 12-48 timmar

Hur förhindras utbrott?



Genom säkra rutiner:

[Basala hygienrutiner](#)

[Goda städrutiner](#)

[God livsmedelshygien](#)



Använd Virkon eller Incidin Oxyfoam för desinfektion



Var uppmärksam på misstänkta fall



Personal med symtom ska genast gå hem.
Åter till arbetet tidigast efter 24 timmars symtomfrihet.



Brukare med symtom vårdas på enkelrum med egen toalett.
Uppmana till god handhygien, hjälp till vid behov.



Avdela personal som vårdar de med symtom, det gäller dygnet runt



Avdela personal som sköter mathanteringen



Avbryt all bufféserving. Gäller både brukare och personal.

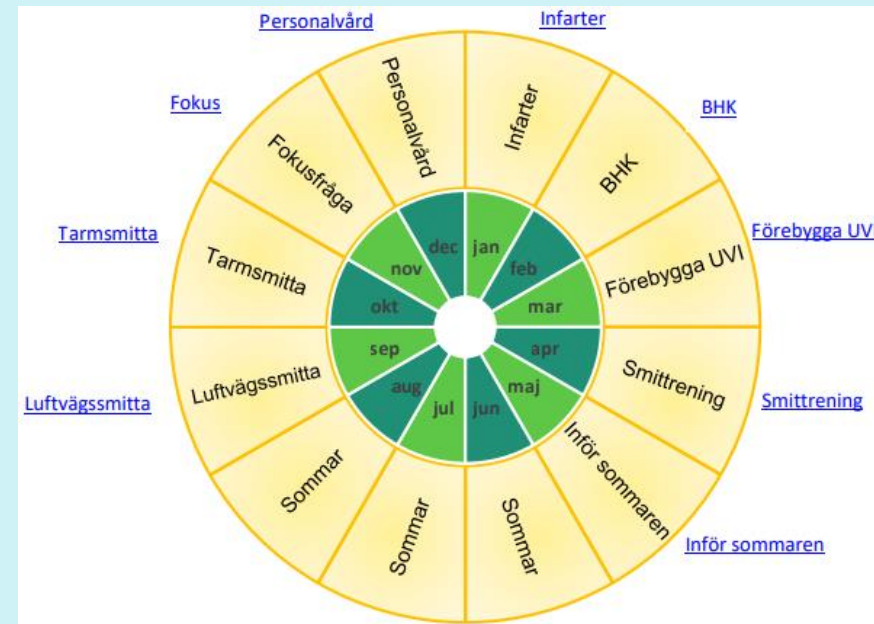
Bildspel

[Vinterkräksjuka](#)

[Bildmanus vinterkräksjuka](#)

Vårdhygieniskt årshjul

[Informationsmaterial - Södra Älvsborgs Sjukhus](#)



Tarmsmitta



Åtgärdslista vid vinterkräksjuka – hemsjukvård och hemtjänst

Utarbetad av Vårdhygien för kommunal vård och omsorg i Västra Götaland. Praktisk tillämpning av åtgärder vid vinterkräksjuka som komplement till rutinen [Tarmsmitta](#).

Åtgärder vid misstanke om vinterkräksjuka

Vinterkräksjuka får aldrig hindra adekvat medicinskt omhändertagande av vårdtagare.

Informera

- Enhetschef
- Nattpersonal
- Sjuksköterska (om inskriven i hemsjukvården)
- Annan personal som är delaktig i omvårdnaden

Omsorgstagarnära åtgärder

- Följ [Grundläggande vårdhygieniska rutiner](#), observera att handdesinfektion alltid ska kompletteras med tillägg av handtvätt med tvål och vatten vid diarré och eller kräkning.
 - Skyddsutrustning enligt basala hygienrutiner gäller. Heltäckande visir används hos omsorgstagare under period med kräkning, vid behov kombinerat med vätskeavvisande munskydd IIR.
- Utrustning som bör finnas tillgänglig;
 - Handdesinfektionsmedel
 - Flytande tvål
 - Pappershanddukar
 - Handskar
 - Engångsplastförkläde
 - Munskydd IIR och visir

Mathantering

För att minska risken för smittspridning är det viktigt att man inför varje arbetspass diskuterar hur situationen ser ut och gör en handlingsplan för dagens arbete. Personal som varit hemma hos en omsorgstagare med vinterkräksjuka bör inte laga mat till andra omsorgstagare under samma arbetspass.



Åtgärdslista vid vinterkräksjuka – särskilt boende enligt SOL och LSS samt korttidsenhet

Utarbetad av Vårdhygien för kommunal vård och omsorg i Västra Götaland. Praktisk tillämpning av åtgärder vid vinterkräksjuka som komplement till rutinen [Tarmsmitta](#).

Åtgärder vid misstanke om vinterkräksjuka

För att minimera risken för smittspridning vårdas efter symtom - invänta inte provsvar! Vid symtom hos flera vårdtagare, se även "Tilläggsåtgärder vid utbrott" på sidan 3. Vinterkräksjuka får aldrig hindra adekvat medicinskt omhändertagande av vårdtagare.

Informera

- Sjuksköterska
- Enhetschef
- Ansvarig läkare, varje nytt fall
- Personer som kan komma i kontakt med sjuk vårdtagare (till exempel fysioterapeut, arbetsterapeut, lokalvårdare)

Vårdtagarnära åtgärder

- Vårdtagare med symtom ska vistas på sitt rum, gärna med stängd dörr och med egen/avdelad toalett. Alla måltider intas på rummet till och med 48 timmar efter symtomfrihet.
- Följ [Grundläggande vårdhygieniska rutiner](#), observera att handdesinfektion alltid ska kompletteras med handtvätt med tvål och vatten vid diarré och eller kräkning.
 - Skyddsutrustning enligt basala hygienrutiner gäller. Heltäckande visir används hos vårdtagare under period med kräkning, vid behov kombinerat med vätskeavvisande munskydd IIR.
- Allt material som behövs ska finnas inne hos varje vårdtagare
 - Handdesinfektionsmedel
 - Flytande tvål
 - Pappershanddukar
 - Handskar
 - Engångsplastförkläde
 - Virkon eller Incidin Oxyfoam S

[Tarmsmitta \(vgregion.se\)](https://vgregion.se)

Vårdhygieniska riskfaktorer för smittspridning

Vårdtagare med vårdhygieniska riskfaktorer kan innebära ökad risk för smittspridning men även ökad risk att förvärva vårdrelaterad infektion (VRI). Utvärdera riskfaktorer kontinuerligt.

Följsamhet till grundläggande hygienrutiner inklusive basala hygienrutiner, oavsett känd eller okänd smitta, minskar risker.

Nyttillkomna riskfaktorer?

Ta kontinuerlig ställning och bedöm åtgärder kopplade till detta, se vägledning nedan.

På korttidsenhet

Bedöm riskfaktorernas omfattning och ta ställning till behov av eget rum.

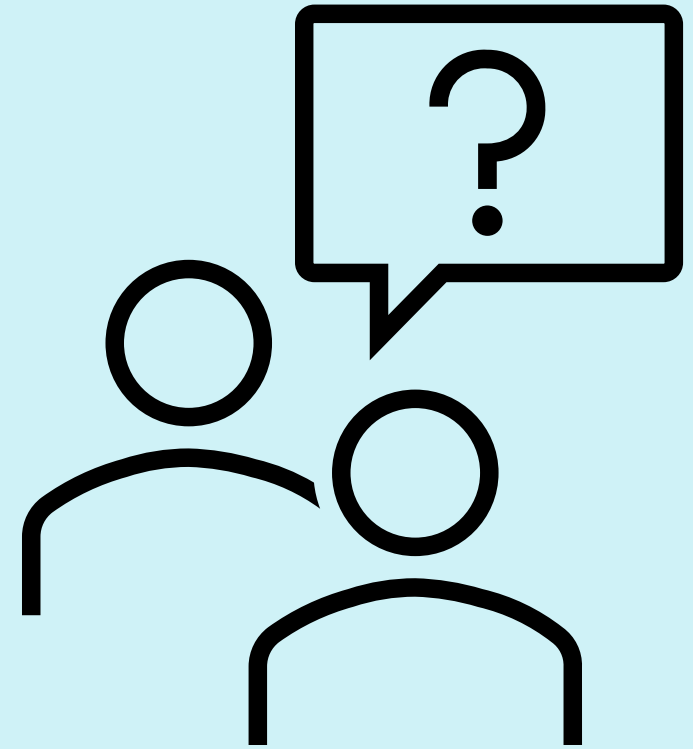
Exempel på riskfaktorer hos vårdtagare

Hud	Utsöndringar	Luftvägar	Kommunikation/ Kognitiv förmåga
<p>Hudskada, hudsjukdom, fjällande hud t.ex. eksem</p> <p>Sår: vätskande, svårläkta, omlägningskrävande</p> <p>Infart: KAD, PEG, CVK, PVK, dränage, trakeostomi</p> <p>Utslag/blåsor i samband med feber</p>	<p>Diarré</p> <p>Kräkning, misstänkt infektiös</p> <p>Stomi – svårbandagerad/läckage</p> <p>Inkontinens – läckage</p> <p>KAD/Suprapubiskateter</p> <p>Blödning</p>	<p>Hosta</p> <p>Snuva</p> <p>Halsont</p> <p>Trakeostomi</p>	<p>Demens</p> <p>Språk-/kommunikations-svårigheter</p> <p>Syn- och hörselnedsättning</p> <p>Beteende – t.ex. stoppar leksaker i munnen</p>
<p>Skadad hud innebär ökad risk både för att sprida och plocka upp smittämnen.</p> <p>Utslag/blåsor i kombination med feber kan vara luftburen infektionssjukdom.</p>	<p>Utsöndringar kan innehålla mikroorganismer som kan spridas till omgivningen.</p>	<p>Luftvägssekret innehåller mikroorganismer som kan spridas till omgivningen.</p> <p>Nyttillkomna luftvägsbesvär kan vara tecken på luftvägsinfektion.</p>	<p>Nedsatt kognitiv förmåga kan innebära ökad risk att sprida och plocka upp smittämnen, särskilt i kombination med andra riskfaktorer.</p>
<p>Vid diarré eller uttalade andra riskfaktorer bör vårdtagare på korttidsenhet ha eget rum och egen toalett.</p>			
<p>Vid vistelse i allmänna utrymmen ska sår vara täckta.</p> <p>Medicinsk bedömning vid nyttillkomna utslag/blåsor feber.</p>	<p>Vid diarré och/eller misstänkt infektiös kräkning ska vårdtagaren vistas på rummet.</p> <p>Personal som vårdar vårdtagare med diarré och/eller kräkning ska inte hantera oförpackade livsmedel, läkemedel, eller mata andra vårdtagare.</p>	<p>Informera och ge förutsättningar för god host- och handhygien.</p> <p>Vid misstanke om luftvägsinfektion bör vårdtagare vistas på rummet och undvika gemensamhetsutrymme.</p>	<p>Bedöm individens förmåga att följa och förstå instruktioner.</p> <p>Ge anpassat stöd vid förekomst av riskfaktorer t.ex. påminnelse om handhygien.</p>

Vägledning till åtgärd

Vårdrelaterade infektioner i kommunal vård

Finns de, vilka är de och hur upptäcks de?

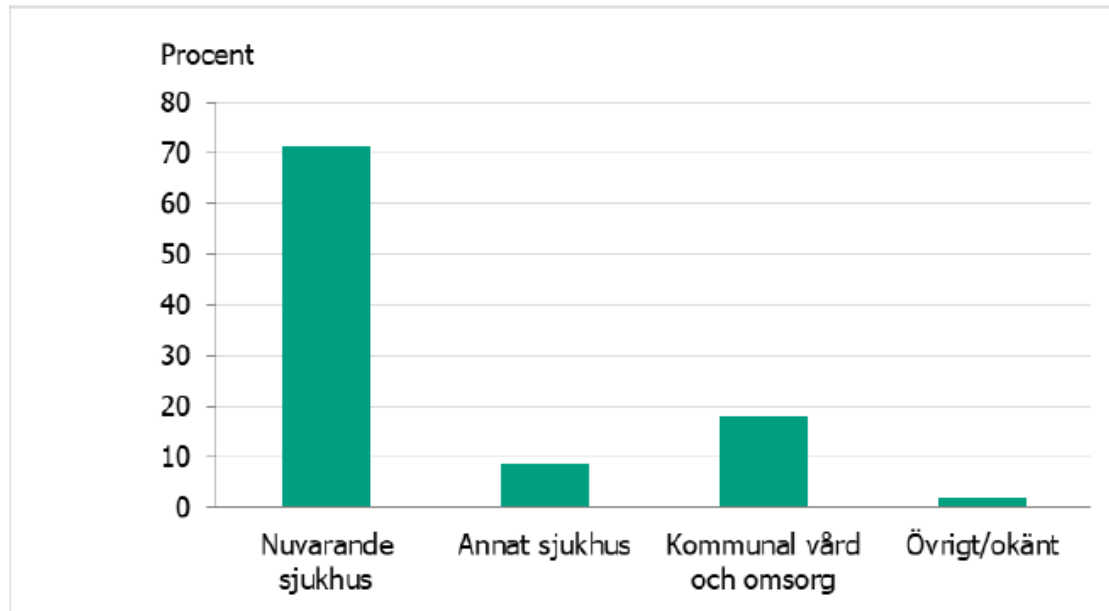


ECDC PPM 2023 - europeisk mätning av VRI på sjukhus



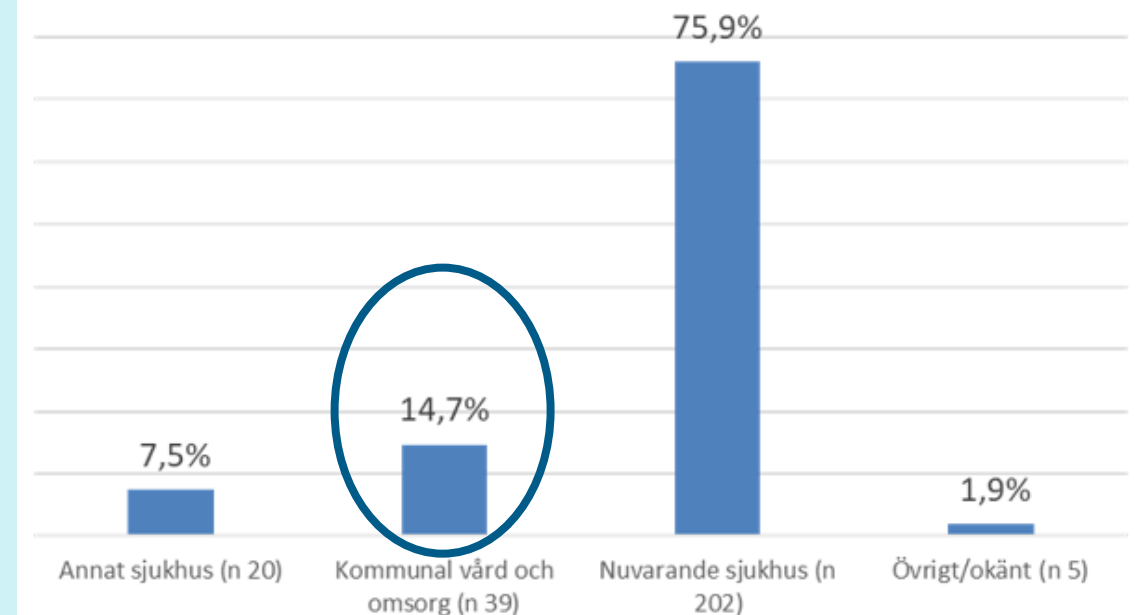
VRI ursprung

Fördelning av VRI ursprung (n=1488)



Sverige

FÖRDELNING AV VRI, URSPRUNG, VGR (N 266)



VGR

ECDC PPM 2023 - europeisk mätning av VRI på sjukhus

- Av de VRI:er som hade sitt ursprung från kommunal vård och omsorg utgjorde lunginflammation och nedre luftvägsinfektion 38%
- Därefter var det urinvägsinfektion som var vanligast



Vårdrelaterade infektioner i kommunal vård

- HALT-mätningar varje höst

Den statistiska analysen av årets resultat visar att vårdtagare med

- akuta sår, operationssår eller svårläkta sår har nästan 18 gånger ökad risk att drabbas av en vårdrelaterad hud- och mjukdelsinfektion jämfört med vårdtagare utan sår.
 - trycksår löper nästan fem gånger högre risk att drabbas av en vårdrelaterad hud- och mjukdelsinfektion jämfört med vårdtagare utan trycksår.
 - urinkateter har över fyra gånger så hög risk för att få en vårdrelaterad urinvägsinfektion jämfört med vårdtagare utan kateter.
- Riskfaktorer är vanligare på korttidsenheter

Vårdrelaterade infektioner i kommunal vård

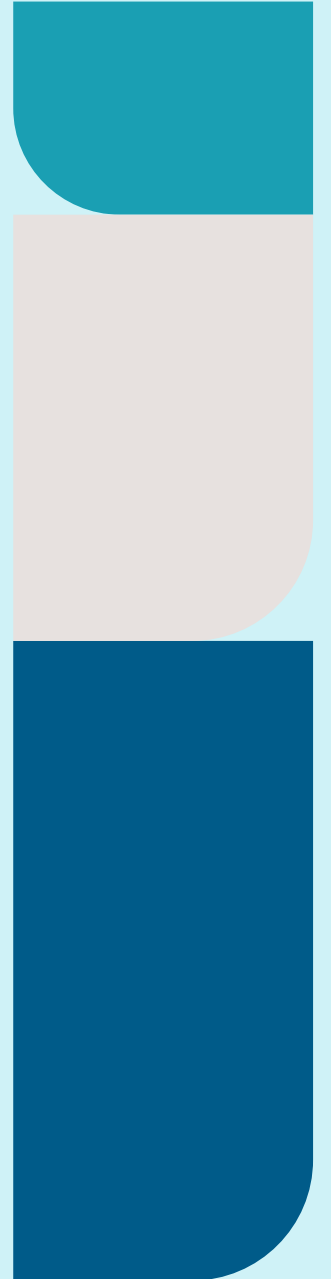
Kan vi påverka förekomsten av vårdrelaterade infektioner?

Ja!

- Kunskap
- Rena händer, rena kläder, rena lokaler, rent material...
- God omvårdnad
- Kvalitetsarbete

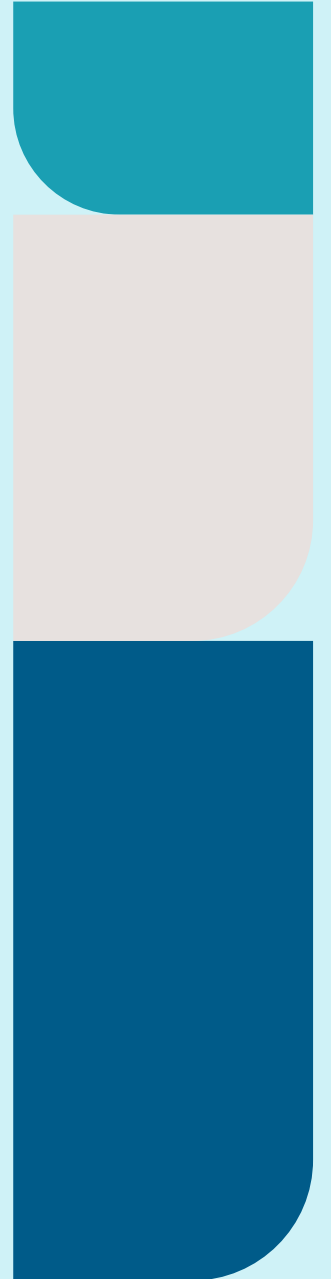
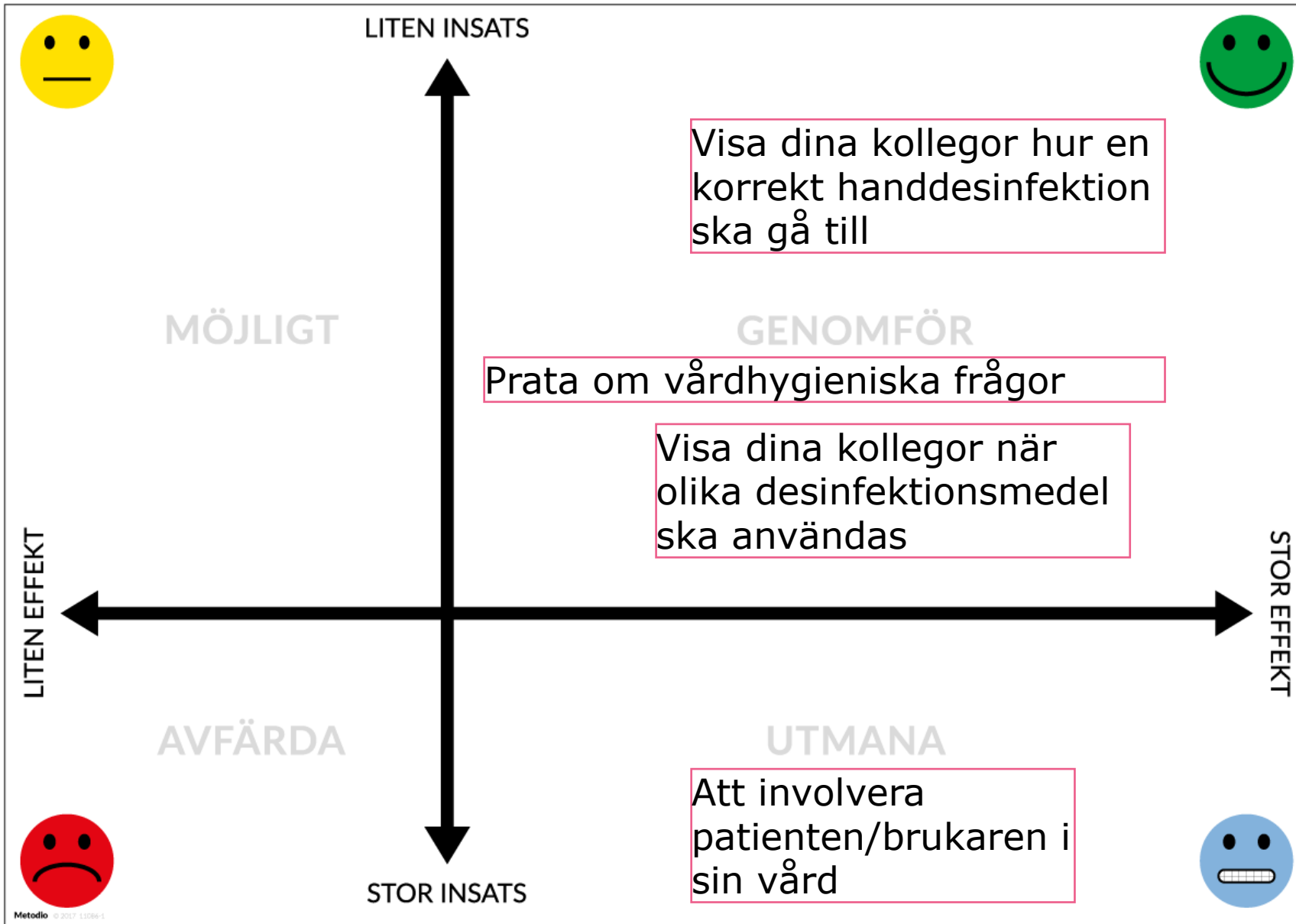
VRI - summering

- Även om antalet drabbade kan tyckas vara få så är det fortfarande viktigt att arbeta förebyggande
- Färre infektioner → mindre antibiotikaanvändning → minskad antibiotikaresistens
 - minskat lidande
 - sparande av resurser
- Följsamhetsmätning BHK och vårdhygienisk egenkontroll ska ses som en uppföljning av verksamhetens kvalitet



Sitt inte på läktaren - kom in i matchen!
Vänta inte på att saker ska hända, var med och ta tag i saker





Tips till dig som hygienombud



Träna tillsammans med kollegorna

- ✓ Låna handcheck och träna på handdesinfektion
- ✓ Gör en quiz med frågor om BHK eller ["Sant och falskt om basala hygienrutiner"](#)
- ✓ När och hur ska man använda skyddsutrustning

Kommunikation och feedback

- ✓ hitta forum för att prata om vårdhygieniska frågor
- ✓ APT eller andra möten
- ✓ fikarummet
- ✓ rapportering

Övrigt...

Datum för vårens utbildningar:

- Nya hygienombud
 - Tisdagen 11/3 kl. 14.30 – 15.30 del 1
 - Tisdagen 18/3 kl. 14.30 – 15.30 del 2
- Hygienombudsträffar
 - Kommunal vård 1/4
 - Primärvård 3/4

Andra frågor?



Vårdhygien - säkerhet och omtanke

- ❖ Säkerhet för brukare och patienter
- ❖ Säkerhet för personal

Risken för smittspridning från patient till personal inom vården är närmast obefintlig om personalen arbetar enligt basala hygienrutiner

- ❖ Omtanke – att vilja göra väl



Kontakt med Vårdhygien



Telefon: 033-616 29 04 (Öppen linje kl. 08 – 15)
Susanne Roos, 033-616 29 11



Mejl: sas.vardhygien@vgregion.se
susanne.roos@vgregion.se



Webb: [Vårdhygien - Södra Älvsborg](#)



Instagram: [vardhygien_boras](#)

