



Projektplan

Tidig Upptäckt, Tidiga Insatser

Tidsperiod 2019-11-01 till och med 2020-06-30

Projektledare: Karin Berg
Diariernr: 2019/SKF007
Beslut Styrgrupp närvård: 2019-11-15

Innehållsförteckning

1. Inledning	
1.1 Bakgrund	3
1.2 Syfte, mål och målgrupp	3
2. Genomförande	
2.1 Metod	5
2.2 Tids- och aktivitetsplan	6
2.3 Organisation	7
2.4 Budget	8
3. Uppföljning och utvärdering	
3.1 Uppföljning av mål	8
3.2 Rapportering	8
3.3 Informationsvägar/informationsplan	9
3.4 Utvärdering	9
4. Implementering	9
5. Styrande förutsättningar	9
6. Avgränsningar	9

1. Inledning

1.1 Bakgrund

Projektet "Tidig upptäckt, tidiga insatser" har pågått sedan april 2018 och drivs av Närvårdssamverkan Södra Älvsborg. Syftet med projektet har varit att utveckla och börja pröva en modell där barn 0-5 år med breda utvecklingsmässiga svårigheter erbjuds insatser utifrån behov i en mer sammanhållen organisatorisk struktur. Det gäller både utredande och tidiga behandlande/habiliterande insatser. Utredning och insatser för dessa barn ligger idag inom de berörda verksamheternas ordinarie uppdrag. Södra hälso- och sjukvårdsnämnden har tillskjutit medel för att projektledare initialt ska stödja arbetet med rutiner och nya arbetssätt.

En delrapport för projekttiden 2018-03-28 till och med 2019-09-30 går att hämta på Närvårdssamverkan Södra Älvsborgs hemsida. I denna beskrivs vad som hittills har gjorts och resultatet från de uppföljningar som utförts under pilotverksamheten så här långt. Nya arbetssätt med fokus på exempelvis samordning av insatser, samarbete och lärande mellan aktörer inom kommun och hälso- och sjukvård samt kontinuerliga vårdflöden för målgruppen prövas i projektets pilotverksamhet.

Vården skall vara enkel, nära, trygg och kunnig. Omställningen till en mer nära vård pågår idag på lokal, regional och nationell nivå. Med nära vård menas inte bara geografisk närhet, utan även närhet i relationen mellan patient och professionella och med aktörer i civilsamhället samt närhet i form av kontinuitet, trygghet och samordning. Olika aspekter av tillgänglighet kan även räknas in här. Att genomföra förändringar i vår delregion avseende process/arbetssätt som ligger i linje med omställningen har varit och är centralt i projektet. Förhoppningen är att förändrade arbetssätt/processer i sin tur skall påverka de intermediära och i förlängningen slutliga resultaten för barnet och dess familj.

Projektet har beviljats ytterligare medel för att kunna fortsätta att anpassa och utveckla den modell som nu börjat att prövas genom pilotverksamhet i Marks och Svenljunga kommuner. I följande projektplan sammanfattas aktivitets- och tidplan för projektid 2019-11-01 till och med 2020-06-30.

1.2 Syfte, mål och målgrupp

Syfte

Syftet med projektet som har fått namnet "Tidig upptäckt, tidiga insatser" är att skapa förutsättningar för att små barn med breda utvecklingsmässiga svårigheter får en så gynnsam utveckling som möjligt med ökad fysisk, psykisk och social hälsa som följd. Genom att förändra arbetssätt/processer för målgruppen mot en mer nära och sammanhållen vård och omsorg, kan hälsa främjas för barnet med familj.

Övergripande mål

Projektets övergripande mål är att skapa förutsättningar för att barn 0-5 år med utvecklingsrelaterade svårigheter inom minst två områden upptäcks och får effektiva och

väl anpassade insatser så tidigt som möjligt. Barnen skall inte behöva slussas runt och ha väntetider mellan olika vårdgivare i den omfattning som de har idag. Väl etablerade samarbetsformer för samordning av insatser mellan kommun och landsting för dessa barn skall finnas efter projektets utgång. Insatserna ska utgå från en jämlik ansats, oavsett bostadsort inom Södra Älvsborg. Projektet ska förbättra samverkan runt individen och verksamheterna ska samlas kring barnet med familj.

Projekt mål

Projektets mål sedan projektstart har varit att utveckla, förankra och pröva en modell för arbetsformer och samarbetsformer mellan berörda verksamheter för upptäckt, utredning och samordning av insatser för barn tillhörande målgruppen.

Målet är att skapa en modell för:

- Förenklad informationsöverföring mellan förskoleverksamhet och barnhälsovård avseende barn 0-5 år med misstänkta utvecklingsavvikelser, för möjlighet till mer tidiga samordnade insatser.
- Ett omhändertagande inom hälso- och sjukvård med arbetsmetoder för en första kartläggning, följd av en samordnad vård för barn tillhörande målgruppen. Insatser skall präglas av ett tvärprofessionellt perspektiv med tätt samarbete mellan kommun och hälso- och sjukvård.

Detta antas ge ökade förutsättningar för en god utveckling för barnet och ett mer välfungerande sammanhang vid vistelse i förskola och kommande skola.

Delmål november 2019 till och med juni 2020

- Det flödesschema som arbetats fram under den första projektperioden fortsätter att tillämpas i Mark och Svenljunga kommuner. Flödesschemat finjusteras och identifierade kritiska punkter synliggörs. Den erfarenhetsåterföring som sker när modellen fortsätter att prövas lyfts i en förfinad modell.
- Förslag på nya arbetssätt för föräldraskapsstödande insatser för målgruppen tas fram i samverkan mellan projektledning och involverade verksamheter i Södra Älvsborg.
- Nytt koncept för gemensam kompetensutveckling för förskole- och barnhälsovårdspersonal tas fram och prövas i Svenljunga kommun.

Målgrupp

Eftersom projektet bedrivs inom ramen för Närvårdssamverkan Södra Älvsborg blir dess målgrupp samtliga barn 0-5 år inom det aktuella upptagningsområdet med utvecklingsrelaterade svårigheter inom *minst två* av följande områden:

- Språklig utveckling
- Motorisk utveckling
- Förväntade kunskaper för åldern
- Koncentration/uppmärksamhet
- Hypo- eller hyperaktivitet
- Socialt samspel
- Omfattande mat- och/eller sömnstörning som varat under större delen av barnets liv
- Tydlig överkänslighet för sinnesintryck inom något/några av områdena hörsel, känsel, smak och syn
- Impulsivitet och/eller mycket kraftiga vredesutbrott som varit återkommande under lång tid

Pilotverksamheten inkluderar de verksamheter som möter barn tillhörande målgruppen i Marks och Svenljunga kommuner. De förslag och modeller som tas fram ämnar dock vara applicerbara i hela Södra Älvsborg, även om vissa lokala justeringar kan komma att behöva göras.

2. Genomförande

2.1 Metod

Projektet genomförs med målen som utgångspunkt, vilka ligger till grund för projektets aktivitetsplan. Fortsatt utvecklingsarbete sker i nära samverkan mellan projektledare, styr- och referensgrupp, andra för uppdraget relevanta professionella samt programgruppen för det Regionala Barnuppdraget (RBU).

2.2 Tid- och aktivitetsplan

Projekttid: 2019-11-01 till och med 2020-06-30

Tid	Delmål	Aktivitet
191101-200630	<p>Det flödesschema som arbetats fram under den första projektperioden fortsätter att tillämpas i Marks och Svenljunga kommuner.</p> <p>Flödesschemat finjusteras och identifierade kritiska punkter synliggörs. Den erfarenhetsåterföring som sker när modellen fortsätter att prövas lyfts i en förfinad modell.</p>	<ul style="list-style-type: none"> - Specialist-BVC i team sker ute på barnets BVC i Svenljunga och Marks kommuner - Frågeforder till förskola inför besök på specialist-BVC tillämpas i Mark och Svenljunga kommuner - En nod skapas av "Projektteam Mark" för barn i Mark och Svenljunga kommuner, med mottagning i Specialistcentrum för barn och ungas lokaler på Skene lasarett - Möjlighet att praktisera mer digitala verktyg i "Projektteam Mark" utforskas
191101-200630	<p>Förslag på nya arbetssätt för föräldraskapsstödjande insatser för målgruppen tas fram i samverkan mellan projektledning och involverade verksamheter i Södra Älvsborg</p>	<ul style="list-style-type: none"> - Omvärldsanalys av vilka föräldraskapsstödjande koncept som redan finns i Södra Älvsborg - Projektledare inhämtar tankar/önskemål från föräldrar till barn med utvecklingsmässiga svårigheter - Arbetsgrupp med professionella från flera involverade verksamheter tar fram förslag på nya arbetssätt/koncept - Möjlighet till digital plattform utforskas
191101-200430	<p>Nytt koncept för gemensam kompetensutveckling riktad mot förskole- och barnhälsovårdspersonal tas fram och prövas i Svenljunga kommun</p>	<ul style="list-style-type: none"> - Utveckling av nytt program i samarbete mellan Svenljunga kommun, referensgrupp och projektledare - Prövning av nytt program i Svenljunga kommun. Professionella från flera kommuner i Södra Älvsborg bjuds in

Kommentar till tids- och aktivitetsplan:

I tids- och aktivitetsplanen finns inte ett förberedelsearbete inför en spridning av arbetssätt till större geografiska områden med som ett eget delmål. Ytterligare Anpassningar och finjusteringar av modellen får dock betraktas som en del i förberedelsearbetet inför en spridning. Vid styrgruppsmöten under våren 2020 kommer styrgruppen att ta ställning till hur och när en eventuell spridning skall genomföras.

2.3 Organisation

Projektägare

Delregionala Politiska Samrådet (DPS) har beslutat att Styrgruppen för Närvårdssamverkan Södra Älvsborg är ägare av projektet. De har också uppgiften att vara ett forum för diskussioner om organisation med mera. Styrgruppen för Närvårdssamverkan har utsett en mindre styrgrupp som har ansvar för den direkta styrningen och ledningen av projektet. Deltagarna i den lilla styrgruppen är socialchef Svenljunga kommun, vårdutvecklare barn- och ungdomspsykiatriska kliniken Södra Älvsborgs Sjukhus, enhetschef barn- och elevhälsa Svenljunga kommun, verksamhetschef Individ- och familjeomsorgen Borås stad, områdeschef Psykologenheter för mödra- och barnhälsovård i Västra Götalandsregionen, verksamhetschef Barn- och ungdomspsykiatri, verksamhetschef Neuro- och rehabiliteringskliniken samt processansvarig södra hälso- och sjukvårdsnämnden Koncernstab beställning och produktionsstyrning av hälso- och sjukvård Koncernkontoret. Närhälsan har delegerat uppgiften att ingå i projektets mindre styrgrupp till en av Närhälsans vårdcentralpsykiologer.

Sedan maj 2019 har projektet "Tidig upptäckt, tidiga insatser" också samarbetat med det Regionala barnuppdraget (RBU) och ingår nu som en lärandepilot i deras arbete. RBU startade i oktober 2017 med uppdraget från Hälso- och sjukvårdsstyrelsen att ta fram en utvecklingsplan för hela hälso- och sjukvården för barn och unga. RBU skall tillförsäkra barnkompetens, barns delaktighet och barnrättsperspektivet i omställningens fyra områden och arbetar med programkontoret som hemvist.

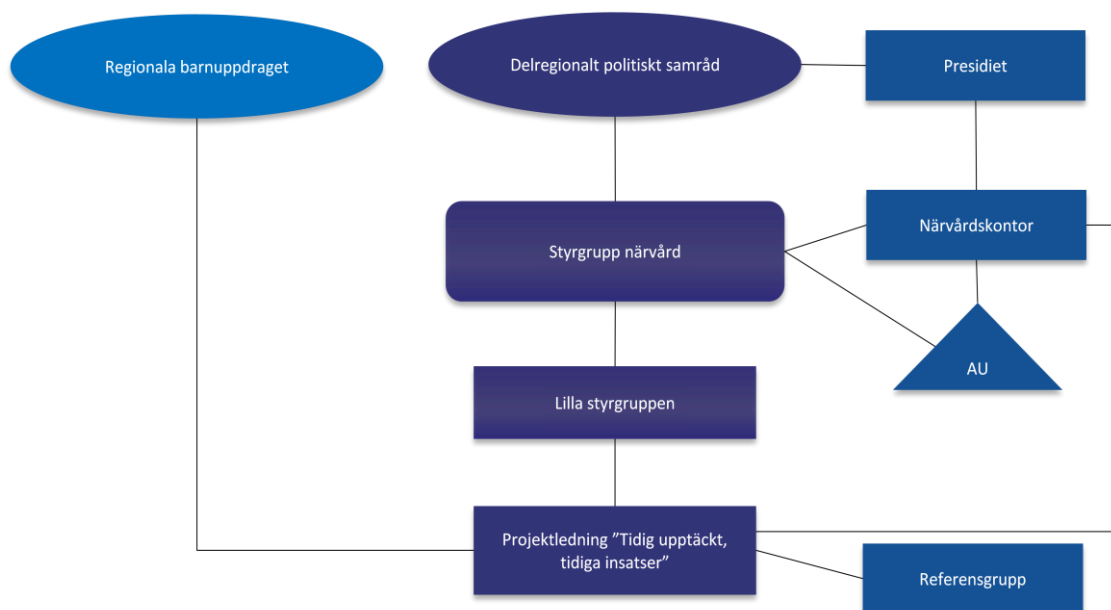
Projektledning

Projektet leds av en projektledare med grundprofession psykolog, 40 % tjänstgöring. Projektledaren har i sin roll som ensam projektledare stöd från koordinator på Närvårdskontoret samt erhåller vid behov stöd från programgruppen för det Regionala Barnuppdraget (RBU).

Referensgrupp

Projektledaren har också en referensgrupp som rådgivare och bollplank bestående av representanter från Marks kommun (elevhälsochef), Central barnhälsovård (barnhälsovårdsöverläkare), Psykologenheter för mödra- och barnhälsovård (enhetschef), Barn- och ungdomspsykiatri (vårdenhetschefer samt vårdutvecklare) och Barn- och ungdomshabilitering (habiliteringschef). Enhetschefen för central arbets- och fysioterapienhet samt för Barnlogopedmottagningen har bjudits in till referensgruppen, men har av olika skäl inte kunnat delta. Hösten 2019 kommer eventuellt ytterligare personer att bjudas in till referensgruppen.

Karta projektorganisation



2.4 Budget

Södra hälso- och sjukvårdsnämnden har tillskjutit medel till Närvårdssamverkan Södra Älvsborg för projektet "Tidig upptäckt, tidiga insatser". Likaså har fördelning av medel till projektet skett från handlingsplan Psykisk hälsa.

3. Uppföljning och utvärdering

3.1 Uppföljning av mål

För att upprätthålla fokus på övergripande mål och delmål under projektets gång kommer regelbunden rapportering ske (se punkt 3.2). Vid projektets slut sammanställs en slutrapport där måluppfyllelse utvärderas (se punkt 3.4).

3.2 Rapportering

Avrapportering av projektet sker regelbundet, skriftligt och/eller muntligt beroende på situation, till den mindre styrgruppen för Närvårdssamverkan, som i sin tur rapporterar till den stora styrgruppen för Närvårdssamverkan och till Delregionala Politiska Samrådet (DPS). Vid behov kommer projektledare rapportera direkt till den stora styrgruppen för Närvårdssamverkan samt till det Delregionala Politiska Samrådet. Projektledare kommer också att regelbundet rapportera till och diskutera med referensgruppen bestående av representanter från involverade parter.

3.3 Informationsvägar/informationsplan

Formerna för informationsspridning och implementering under projektets gång planeras ske via de kontaktpersoner som finns för respektive verksamheter samt via personligt etablerade kontakter från projektledningen. Projektledningen har också en egen sida på Närvårdssamverkan Södra Älvsborgs webbplats som möjliggör att delge information om arbetet till projektets intressenter. Projektledare kan, vid önskemål om det, besöka berörda verksamheter för genomgång av modell och nya arbetssätt då dessa är färdigutvecklade och välförankrade.

3.4 Utvärdering

Måluppfyllelse och resultat från pilotverksamheten i Marks och Svenljunga kommuner kommer att följas upp och på olika sätt utvärderas inför projektets slutrapport. Val av utvärderingsförfarande i olika moment kommer att ske i samråd med referens- och styrgrupp och beslutas om i den mindre styrgruppen.

4. Implementering

Se punkt 2.1 och 2.2.

5. Styrande förutsättningar

- Projektet är beroende av regionala riktlinjer och rekommendationer angående screening och tidig upptäckt av neuropsykiatrisk funktionsnedsättning hos små barn.
- Implementering och utveckling av modell kan försvåras av resursbrist i verksamheterna samt de involverade parternas tidigare arbetssätt och rutiner.
- Att pröva en ny modell för samverkan/samarbete kräver en ordentlig förankring i de olika verksamheterna.
- Vid planering av en eventuell spridning av arbetssätt till större delar av Södra Älvsborg bör hänsyn tas till andra regionala utvecklingsarbeten som rör målgruppen vilka kan komma att ha en påverkan på arbetssätten i vår delregion.

6. Avgränsningar

- Se rubrik 1.3 Målgrupp.
- Projektet inkluderar inte utvecklandet av rutiner för de långsiktiga habiliterande/behandlande insatsernas fördelning mellan Barn- och ungdomspsykiatriens Neuropsykiatriska mottagning, Barn- och ungdomspsykiatri i stort samt Barn- och ungdomshabiliteringen i Södra Älvsborg.