

Utbildning Millennium

TILLÄGGSUTBILDNING Parallell vårdhändelse psykiatri-somatik

ID-number for activity: 262

Activity written by: Psykiatri

Username(s) in Millennium: PSYCHIATRIST

Patient(s) in Millennium: Ophtalmologi, Joacim

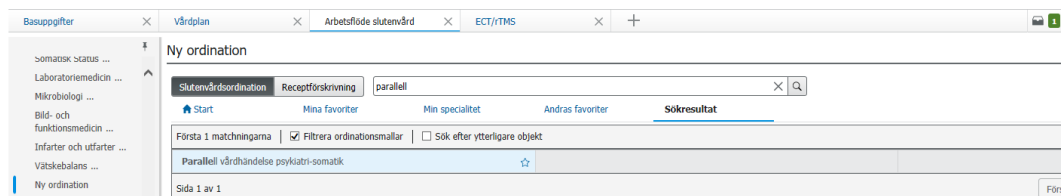
Parallell vårdhändelse psykiatri-somatik

Om en patient med pågående sluten psykiatrisk tvångsvård skulle komma i behov av att vårdas på en somatisk vårdavdelning finns det i Millennium två aktiva parallella vårdhändelser, en för psykiatrin och en för somatiken, för att säkerställa en obruten tvångsvårdskedja samt korrekt rapportering till patientregistret.

Aktiviteten beskriver hur man initierar en parallell vårdhändelse samt hur läkemedel kopieras mellan avsändande och mottagande enhet.

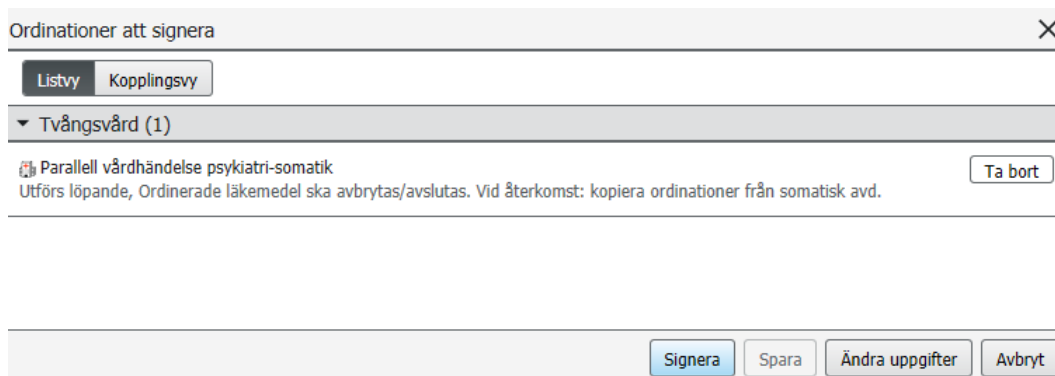
Inom psykiatrin:

1. I Arbetsflöde slutenvård navigera till komponent **Ny ordination** och sök fram ordinationen Parallell vårdhändelse psykiatri-somatik.
2. Välj ordinationen och klicka på knappen för signering som nu blivit **grön**.



Figur 1 – 1: Komponent Ny ordination. 2: Ordination Parallell vårdhändelse psykiatri-somatik, 3: Knapp Signering

3. Ett nytt fönster öppnas med ordinationer för **Ordinationer att signera**. Välj **Ändra uppgifter**. Klicka på ordinationen och fyll i fälten för Orsak och Förväntas åter. Klicka på **Signera**



Figur 2 – 1: Ordinationer att signera. 2: Knapp Ändra uppgifter

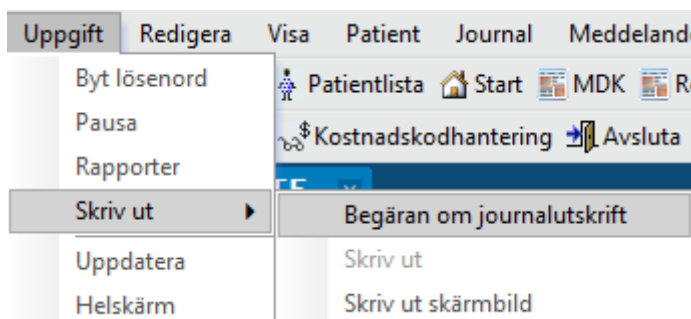
Information:

Ordinationen Parallell vårdhändelse psykiatri-somatik skapar en flagga i form av en jordglob på patientens säng i Logistikmodulen Capacity Management som visar att patienten befinner sig på en annan avdelning.

Viktigt

- Om patienten har läkemedel som inte ska administreras på mottagande avdelning behöver dessa avslutas innan läkemedelslista skrivs ut.

4. Navigera till **Uppgift** i verktygsfältet, sedan **Skriv ut** och välj **Begäran om journalutskrift**



5. Välj mall **Aktuella slutenvårdsläkemedel** och avsnitt **ORD-LÄK Aktuella slutenvårdsläkemedel**. Ange syfte, se till att rätt skrivare är vald under rubriken **Enhet** och klicka på **Skicka**.

Begäran om journalutskrift Skickad begäran (2)

Händelsestatus: **Alla resultat** Mall: Aktuella slutenvårdsläkemedel Syfte: Övrigt (ange i fritext)

Datumintervall
 Från: [] Till: []
 Kliniskt intervall Publiceringsintervall

Relaterad vårdpersonal Avsnitt

ORD-LÄK Aktuella slutenvårdsläkemedel

Markera allt Avmarkera allt

Samtycke finns
 Mål: []
 Beställare: []
 Kommentar: Parallell vårdhändelse
 Enhet: [] Kopior: 1

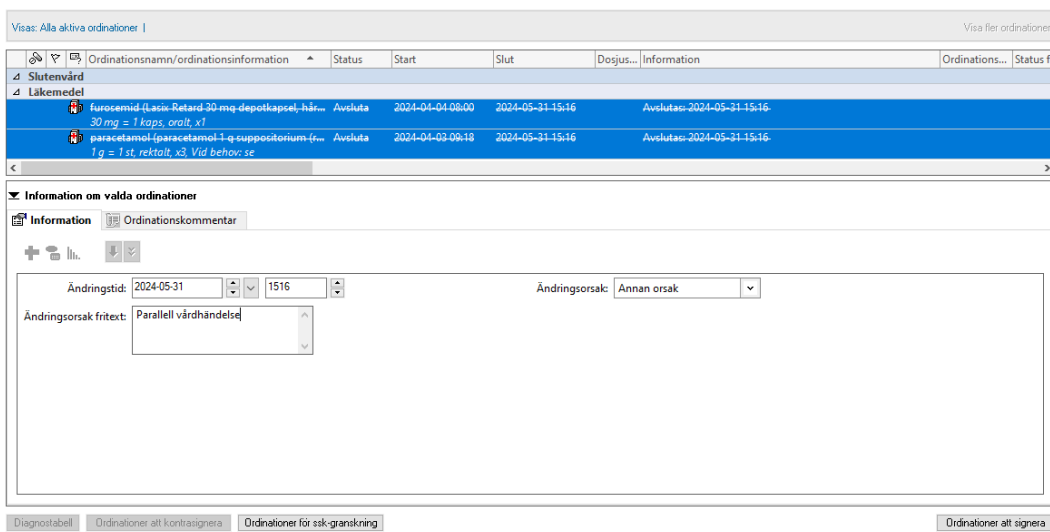
Förhandsgranska Skicka

Figur 3 – 1: Mall Aktuella slutenvårdsläkemedel. 2: Avsnitt ORD-LÄK Aktuella slutenvårdsläkemedel, 3: Syfte, 4: Knappen Skicka

6. Navigera till komponenten **Läkemedel** i Blå menyn och avbryt/avsluta övriga läkemedel. Ange ”Annan orsak” som ändringsorsak och parallell vårdhändelse som ändringsorsak i fritext. Klicka på knappen **Ordinationer att signera**.

Information:

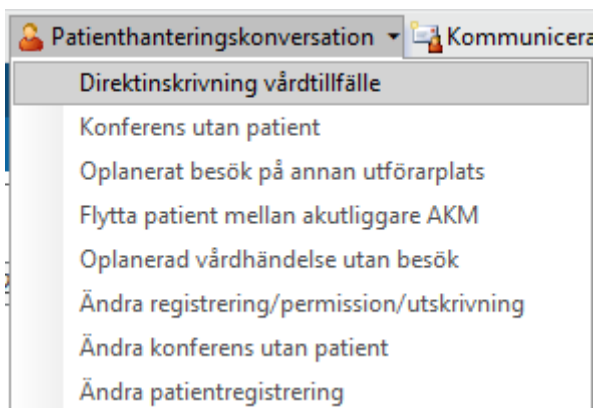
Man kan markera flera ordinationer samtidigt genom att hålla ner shift eller ctrl och klicka.



Figur 4 – 1: Komponenten Läkemedel. 2: Ändringsorsak, 3: Ändringsorsak Fritext, 4, Knappen Ordinationer att signera

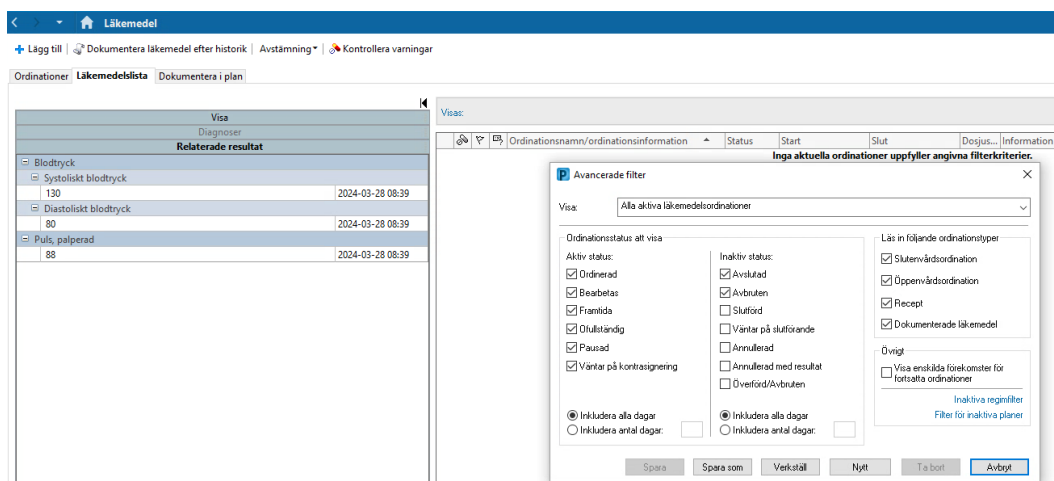
Inom somatiken:

7. Som sjuksköterska: Via knappen **Patienthanteringskonversation** välj **Direktinskrivning vårdtillfälle** och skriv in patienten på avdelningen.



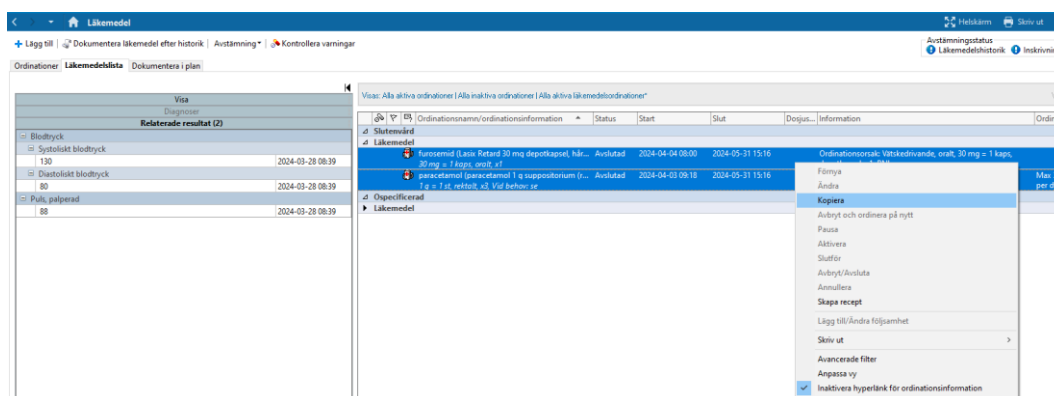
Figur 5 – 1: Patienthanteringskonversation

8. Som läkare: I ditt arbetsflöde navigera till komponenten **Läkemedel** i Blå menyn och klicka på **Visas**. Klicka i Avslutad och Avbruten under kolumnen **Inaktiv status**. Klicka på **Verkställ**.



Figur 6 – 1: Komponenten Läkemedel. 2: Visas, 3: Avbruten och Avslutad, 4, Knappen Verkställ

- Jämför med den utskrivna läkemedelslistan för att säkerställa att endast de läkemedel patienten ska fortsätta ta kopieras, och markera de avslutade läkemedel som ska aktiveras på den somatiska vårdhändelsen. Högerklicka och välj **Kopiera**. Klicka på **Ordinationer** att signera och sedan på **Signera**.



Figur 7 – 1: Komponenten Läkemedel. 2: Markerade avslutade läkemedel, 3: Kopiera

!

Viktigt

- Alla ordinationsdetaljer följer med även om rutorna ser tomma ut.

- Klicka ur rutorna för Avslutad och Avbruten och säkerställ att ordinationerna nu har status Ordinerad och att ordinationsdetaljerna stämmer.



Information:

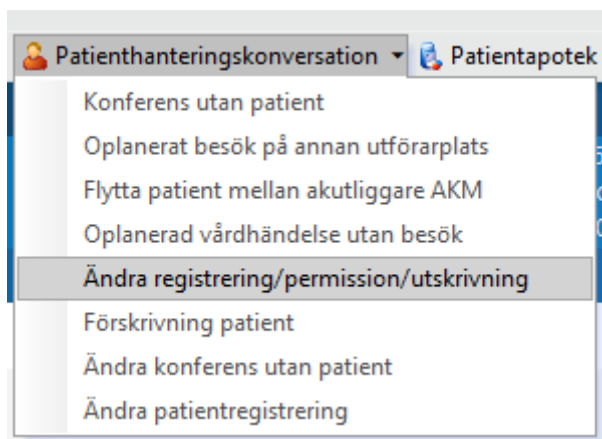
Senaste utdelningstillfället följer med från den tidigare ordinationen och syns i utdelningslistan för läkemedel på den nya avdelningen.

11. När patienten är färdigvårdad på den somatiska vårdavdelningen, och ska flyttas tillbaka till psykiatri, gör en sedvanlig utskrivning via Patienthanteringskonversation **Ändra registrering/permission/utskrivning** och upprepa processen med att avbryta och kopiera läkemedel från avsändande enhet till mottagande enhet.



Viktigt

- OBS! Det ska INTE genomföras någon avstämning vid utskrivning om patienten ska flyttas tillbaka till psykiatri!



Figur 8 – 1: Patienthanteringskonversation