

LATHUND – Iordningställande av läkemedel

Målgrupp: Personal som iordningställer läkemedel i vyn Iordningställande inför administrering.

Vid införandet i område SÅS kommer etiketten som skrivs ut ej innehålla VGR-ID (arbete pågår med att åtgärda detta) därav behöver man för hand signera etiketterna efter att dom skrivits ut.

Om en ordination inte blivit produkttilldelad behövs en manuell produkttilldelning göras först i vyn för iordningställande.

Viktigt! Om en infusion med tillsatser är ordinerad kommer inte totalvolymen beräknas korrekt vid produkttilldelning i vyn för iordningställande. Hen som iordningställer kommer att få en varning i systemet för att uppmärksamma på att åtgärder behöver göras.

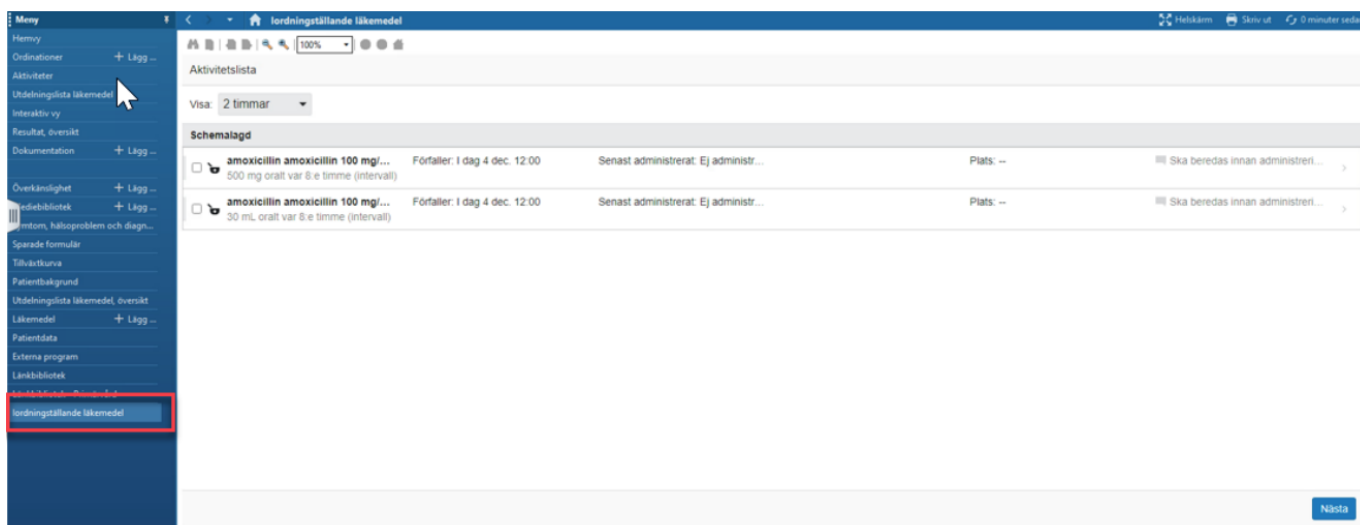
Vid produkttilldelning av IV-set i vyn iordningställande behövs följande steg utföras:

1. Beräkna totalvolymen manuellt.
2. Justera vid behov hastigheten efter totalvolymen så den stämmer överens med informationen i ordinationskommentaren.
3. Kontrollera och manuellt justera informationen på den utskrivna läkemedelsetiketten.
4. Signera etiketten.

Farmaceuter arbetar centralt med produkttilldelning i Läkemedelshanteraren, när de produkttilldelar kommer totalvolymen beräknas korrekt. Om ordinationen inte måste sättas omedelbart är rekommendationen att invänta produkttilldelning i Läkemedelshanteraren.

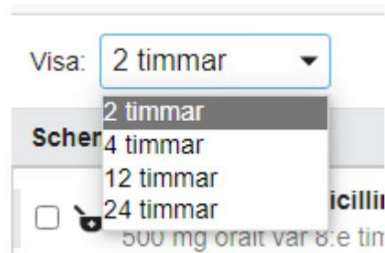
Utför följande steg för att iordningställa läkemedel

1. Gå till komponenten Iordningställande läkemedel från den blå menyn till vänster.



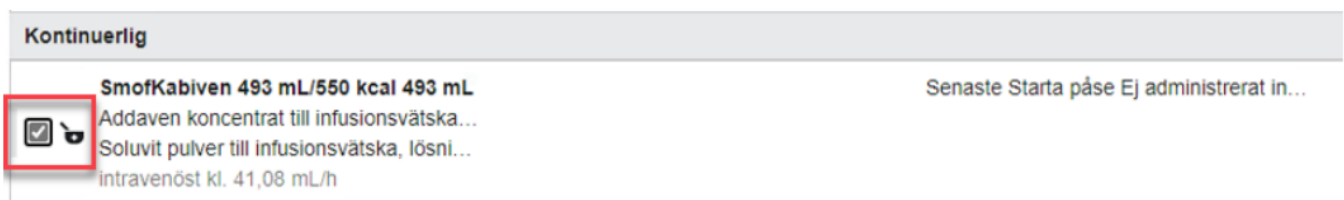
Figur 1. Välj Iordningställande läkemedel.

2. Filtrera på uppgifter som ska utföras under de kommande 2, 4, 12 eller 24 timmarna genom att klicka på rullgardinsmenyn Visa.



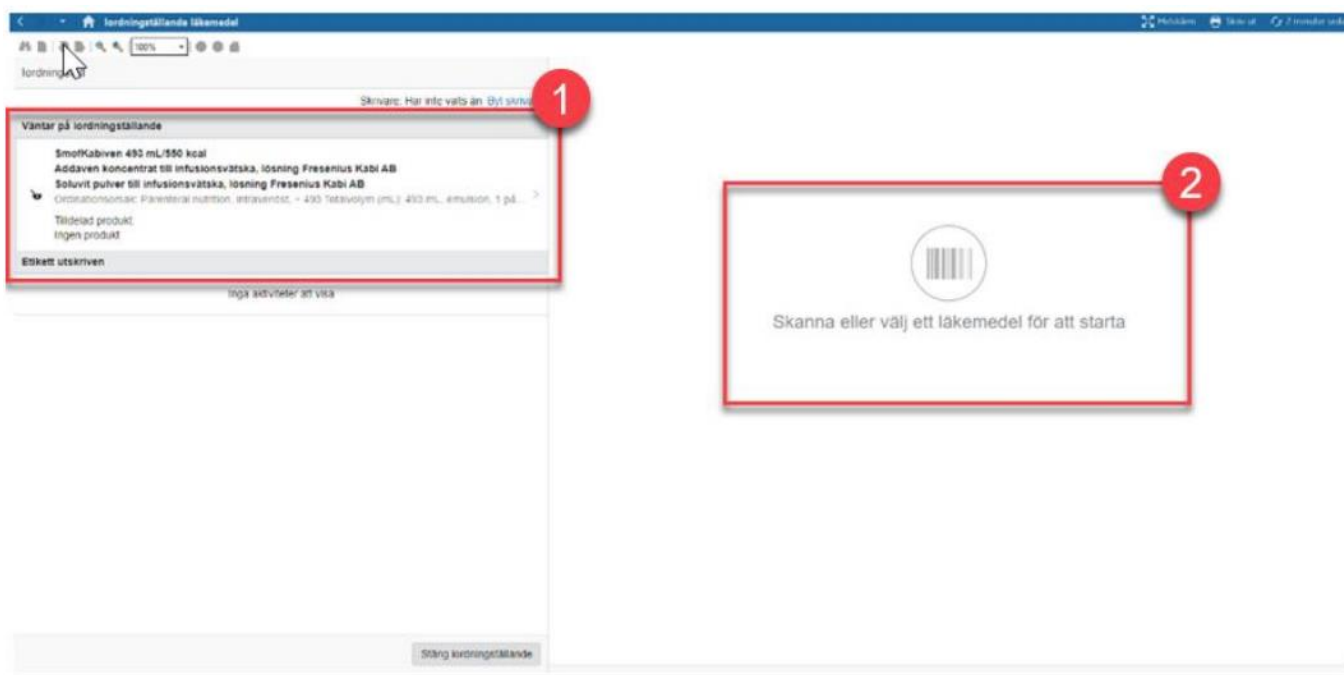
Figur 2. Rullgardinsmeny för filtrering.

3. Visa aktivitetsinformation om det aktuella läkemedlet genom att klicka på läkemedlet i Aktivitetslistan.
4. Klicka på länken Varningshistorik i fönstret Aktivitetsinformation för att få information om eventuella varningar för det aktuella läkemedlet.
5. Välj de läkemedel som ska iordningställas genom att markera kryssrutan intill läkemedlet. Klicka på Nästa.



Figur 4. Valt läkemedel som ska iordningställas.

6. Om farmaceutisk verifiering eller sjuksköterskegranskning inte har utförts visas ett nytt fönster.
 - a. Om farmaceutisk verifiering inte har utförts visas ett fönster för farmaceutisk verifiering. Klicka på Fortsätt för att fortsätta iordningställandet, eller på Ta bort för att avbryta.
 - b. Om sjuksköterskegranskning inte har utförts visas fönstret Sjuksköterskegranskning. Granska ordinationerna och klicka sedan på Granska.
7. Vyn för iordningställande visas med valda läkemedel. Skanna ett läkemedel (för full spårbarhet) eller klicka på det för att fortsätta iordningställandet.



Figur 8. 1: Väntar på iordningställande. 2: Skanna eller välj ett läkemedel för att starta.

8. För att skriva ut etikett måste du lägga till en skrivare.
 - a. Lägg till en skrivare genom att klicka på Byt skrivare. Ange skrivarens ID eller skanna skrivarens streckkod och klicka på Spara.
9. Nu visas information om huruvida läkemedlet är produkttilldelat. Om läkemedlet är produkttilldelat finns information om de tilldelade produkterna under Tilldelad produkt. Då behöver du inte göra något mer. Om läkemedlet inte är produkttilldelat står det Tilldelad produkt: Ingen produkt intill läkemedlet, och i sektionen Produkter visas texten Inga produkter har valts.

Produkttilldelning

1. Om du behöver tilldela produkter manuellt klickar du på knappen Välj produkter i sektionen Produkter.
2. Fönster för Manuellt produktval öppnas och valbara produkter visas, inklusive Ingredienser och Doseringsinformation.
3. Välj produkt genom att markera kryssrutan intill produkten. Välj Skicka för att spara valet.
4. Om du behöver ändra vald produkt väljer du knappen Lägg till eller ändra produkter i sektionen Produkter.
 - a. Fönster för Manuellt produktval öppnas och vald produkt visas. Avmarkera den produkt som för tillfället är tilldelad. Välj en eller flera produkter genom att markera kryssrutan intill respektive produkt.
 - b. Välj Skicka för att spara ditt val.
5. När produkter är valda ska du fylla i obligatorisk information för respektive produkt. Fyll i ordinerad dos i dosfältet och tryck sedan på Tabbar-tangenten för att komma till nästa fält. Kvantitetsfältet fylls då automatiskt med den aktuella volymen/kvantiteten som stämmer överens med den inskrivna dosen.
 - a. Om dosen inte stämmer överens med den ordinerade dosen visas dosfältet med till exempel Överdoserings eller Underdosering.

6. Klicka på länken Referensinformation för att nå länkar till FASS, Graviditet och amning och ePed.
7. Om du behöver ta bort en produkt klickar du på de tre prickarna och väljer Ta bort.
8. Om du behöver lägga till en ny produkt klickar du på knappen Lägg till eller ändra produkter.

The screenshot shows a web interface for managing products. At the top, there is a header 'Produkter'. Below it, a product name is displayed: 'Aminosyror med Glukos, Lipider och Elektrolyter emulsion (SmofKabiven, ...)' with a link for 'Referensinformation'. Underneath, there are fields for 'Dos' (493) and 'Enhet' (mL), and 'Kassation' and 'Enhet' (- Väj -). There are also fields for 'Kvantitet' (0,25) and 'Plats' (st). On the right side, there is a vertical menu with a button 'Lägg till eller ändra produkter' (highlighted with a red box and a red circle with the number 2) and a dropdown menu with 'ta bort' (highlighted with a red box and a red circle with the number 1).

Figur 20. 1: Ta bort produkter 2: Lägg till eller ändra produkter.

- a. När produkterna är valda behöver obligatorisk information fyllas i för respektive produkt. Fyll i dos för respektive produkt så att dosen överensstämmer med den ordinerade dosen. Klicka sedan på Knappen Spara och skriv ut.
9. När etiketten skrivs ut flyttas läkemedlet till sektionen Etikett utskriven. Klicka på Skriv ut etikett på nytt för att skriva ut en till etikett. Glöm inte att signera etiketten när du är klar.
 10. Om du vill ångra iordningställandet klickar du på knappen Ångra iordningställande. Då kommer läkemedlet att flyttas tillbaka till sektionen Väntar på iordningställande.
 11. När en aktivitet har iordningställts visas Etikett utskriven för läkemedlet i Aktivitetslistan i komponenten Iordningställande läkemedel.